



ТЗОВ «Еко Центр Проект»

79008, м. Львів, вул. П. Беринди, 3/4

На громадські слухання

ЗВІТ

про стратегічну екологічну оцінку
Детального плану території земель за межами села Сопошин (біля автомобільної дороги Ковель-Володимир-Червоноград-Жовква), на яких розташовані земельні ділянки комунальної власності кадастровий номер 4622788800:10:000:0028 та кадастровий номер 4622788800:10:000:0010, права на які можуть бути продані на земельних торгах (аукціоні)

Директор



Костирка В.І.

Львів 2026

Підпис виконавця

Листів №

Підпис і дата

Ім'я, П.І.б.п.

Зам. ім'я, №

Підпис і дата

Ім'я, П.І.б.п.

ЗМІСТ

	Вступ	
1.	Зміст та основні цілі документа державного планування, його зв'язок з іншими документами державного планування	5
2.	Характеристика поточного стану довкілля, у тому числі здоров'я населення, та прогностичні зміни цього стану, якщо документ державного планування не буде затверджено (за адміністративними даними, статистичною інформацією та результатами досліджень)	9
3.	Характеристика стану довкілля, умов життєдіяльності населення та стану його здоров'я на територіях, які ймовірно зазнають впливу (за адміністративними даними, статистичною інформацією та результатами досліджень)	34
4.	Екологічні проблеми, у тому числі ризики впливу на здоров'я населення, які стосуються документа державного планування, зокрема щодо території з природоохоронним статусом	57
5.	Зобов'язання у сфері охорони довкілля, у тому числі пов'язані із запобіганням негативному впливу на здоров'я населення, встановлені на міжнародному, державному та інших рівнях, що стосуються документа державного планування, а також шляхи врахування таких зобов'язань під час підготовки документа державного планування	67
6.	Опис наслідків для довкілля, у тому числі для здоров'я населення, у тому числі вторинних, кумулятивних, синергічних, коротко-, середньо-, та довгострокових (1, 3-5 та 10-15 років відповідно, а за необхідності – 50-100 років), постійних і тимчасових, позитивних і негативних наслідків	72
7.	Заходи, що передбачається вжити для запобігання, зменшення та пом'якшення негативних наслідків виконання документа державного планування	77
8.	Обґрунтування вибору виправданих альтернатив, що розглядалися, опис способу, в який здійснювалася стратегічна екологічна оцінка, у тому числі будь-які ускладнення (недостатність інформації та технічних засобів під час здійснення такої оцінки)	83
9.	Заходи, передбачені для здійснення моніторингу наслідків виконання документа державного планування для довкілля, у тому числі для здоров'я населення	87
10.	Опис ймовірних транскордонних наслідків для довкілля, у тому числі для здоров'я населення (за наявності)	91
11.	Резюме нетехнічного характеру інформації	92
	Список використаних джерел	94

					<i>Звіт про стратегічну екологічну оцінку</i>	Арк.
Змн.	Арк.	№ докум.	Підпис	Дата		2

ВСТУП

На сучасному етапі розвитку суспільства все більшого значення у міжнародній, національній і регіональній політиці набуває концепція збалансованого (сталого) розвитку, спрямована на інтеграцію економічної, соціальної та екологічної складових розвитку. Поява цієї концепції пов'язана з необхідністю розв'язання екологічних проблем і врахування екологічних питань в процесах планування та прийняття рішень щодо соціально-економічного розвитку країн, регіонів і населених пунктів.

Стратегічна екологічна оцінка стратегій, планів і програм дає можливість зосередитися на всебічному аналізі можливого впливу планованої діяльності на довкілля та використовувати результати цього аналізу для запобігання або пом'якшення екологічних наслідків в процесі стратегічного планування.

Стратегічна екологічна оцінка (СЕО) – це новий інструмент реалізації екологічної політики, який базується на простому принципі: легше запобігти негативним для довкілля наслідкам діяльності на стадії планування, ніж виявляти та виправляти їх на стадії впровадження стратегічної ініціативи.

Метою СЕО є забезпечення високого рівня охорони довкілля та сприяння інтеграції екологічних факторів у підготовку планів і програм для забезпечення збалансованого (сталого) розвитку.

В Україні створені передумови для імплементації процесу СЕО, пов'язані з розвитком стратегічного планування та національної практики застосування екологічної оцінки.

Основними міжнародними правовими документами щодо СЕО є Протокол про стратегічну екологічну оцінку (Протокол про СЕО) до Конвенції про оцінку впливу на навколишнє середовище у транскордонному контексті (Конвенція Еспо), ратифікований Верховною Радою України (№ 562-VIII від 01.07.2015), та Директива 2001/42/ЄС про оцінку впливу окремих планів і програм на навколишнє середовище, імплементація якої передбачена Угодою про асоціацію між Україною та ЄС.

Засади екологічної політики України визначені Законом України «Про основні засади (Стратегію) державної екологічної політики на період до 2030 року» (ухвалено Верховною Радою України 28 лютого 2019 року). В цьому законі СЕО згадується в основних засадах державної екологічної політики, інструментах реалізації державної екологічної політики та показниках оцінки реалізації державної екологічної політики.

У 2012 році Наказом Міністерства екології та природних ресурсів України (від 17.12.2012 р. № 659) затверджено «Базовий план адаптації екологічного законодавства України до законодавства Європейського Союзу (Базовий план апроксимації)». Зокрема, відповідно до цього плану потрібно привести нормативно-правову базу України у відповідність до вимог «Директиви 2001/42/ЄС про оцінку впливу окремих планів та програм на навколишнє середовище».

План виконань

Планів №

Підпис і дата

Ім'я, П.І.Б.

Зам. ім'я №

Підпис і дата

Ім'я, П.І.Б.

Закон України «Про стратегічну екологічну оцінку» був прийнятий Верховною Радою України 4 жовтня 2016 р., а 1 листопада Президент України надав пропозиції до законопроекту. 17 січня 2017 р. Верховна Рада України не підтримала доопрацювання законопроекту.

21 лютого 2017 р. у Верховній Раді України було повторно зареєстровано нову редакцію законопроекту «Про стратегічну екологічну оцінку» (реєстраційний № 6106). Метою законопроекту є встановлення сфери застосування та порядку здійснення стратегічної екологічної оцінки документів державного планування на довкілля. Законопроект, розроблений на виконання пункту 239 плану заходів з імплементації Угоди про асоціацію між Україною та ЄС, спрямований на імплементацію Директиви 2001/42/ЄС Європейського Парламенту та Ради від 27 червня 2001 р. про оцінку наслідків окремих планів та програм для довкілля.

Закон України «Про стратегічну екологічну оцінку» був ухвалений Верховною Радою України 20 березня 2018 року та 10 квітня 2018 року підписаний Президентом України. Даний Закон вступив в дію з 12 жовтня 2018 року.

Закон встановлює в Україні механізм стратегічної екологічної оцінки (СЕО), який діє в країнах Європейського Союзу та передбачає, що всі важливі документи, зокрема, державні програми, повинні, у першу чергу, проходити стратегічну екологічну оцінку з урахуванням необхідних імовірних ризиків тих чи інших дій для довкілля.

					<i>Звіт про стратегічну екологічну оцінку</i>	Арк.
						4
Змн.	Арк.	№ докум.	Підпис	Дата		

1. Зміст та основні цілі документа державного планування, його зв'язок з іншими документами державного планування

Детальний план території земель за межами села Сопошин (біля автомобільної дороги Ковель-Володимир-Червоноград-Жовква), на яких розташовані земельні ділянки комунальної власності кадастровий номер 4622788800:10:000:0028 та кадастровий номер 4622788800:10:000:0010, права на які можуть бути продані на земельних торгах (аукціоні) – основний вид містобудівної документації на місцевому рівні, яка призначена для обґрунтування довгострокової стратегії планування, забудови та іншого використання території.

Відповідно до ст. 2 Закону України «Про регулювання містобудівної діяльності» документація державного планування підлягає стратегічній екологічній оцінці в порядку, встановленому Законом України «Про стратегічну екологічну оцінку».

Проведення процедури стратегічної екологічної оцінки здійснюється на підставі нижче наведених нормативно-правових актів:

- Закон України «Про стратегічну екологічну оцінку»;
- Закон України «Про ратифікацію Протоколу про стратегічну екологічну оцінку до Конвенції про оцінку впливу на навколишнє середовище у транскордонному контексті»;
- Закон України «Про регулювання містобудівної діяльності»;
- Закон України «Про охорону навколишнього природного середовища».
- наказ Міністерства екології та природних ресурсів України від 10.08.2018 №296 «Про затвердження Методичних рекомендацій до здійснення стратегічної екологічної оцінки»;
- наказ Міністерства захисту довкілля та природних ресурсів № 705 від 18.10.2023 «Про затвердження Методичних рекомендацій щодо здійснення стратегічної екологічної оцінки містобудівної документації».

Проект детального плану території розробляється та затверджується в інтересах відповідної територіальної громади з урахуванням державних, громадських та приватних інтересів та визначає основні принципи і напрямки планувальної організації та функціонального призначення території, формування системи громадського обслуговування населення, організації інженерно-транспортної інфраструктури, інженерної підготовки території.

Проект детального плану території визначає:

- деталізацію та уточнення у більш крупному масштабі положень генерального плану населеного пункту;
- деталізацію та уточнення раніше розроблених детальних планів території;
- формування принципів архітектурної композиції структури забудови;
- встановлення червоних ліній регулювання забудови;
- виявлення та уточнення територіальних ресурсів для всіх видів містобудівного використання.

					Звіт про стратегічну екологічну оцінку	Арк.
						5
Змн.	Арк.	№ докум.	Підпис	Дата		

Містобудівну документацію «Детальний план території земель за межами села Сопошин (біля автомобільної дороги Ковель-Володимир-Червоноград-Жовква), на яких розташовані земельні ділянки комунальної власності кадастровий номер 4622788800:10:000:0028 та кадастровий номер 4622788800:10:000:0010, права на які можуть бути продані на земельних торгах (аукціоні)» розроблено на підставі наступних вихідних даних:

- Рішення сесії Жовківської міської ради №53 від 08.03.2024р. про надання дозволу на розробку детального плану території земель за межами села Сопошин (біля автомобільної дороги Ковель-Володимир-Червоноград-Жовква), на яких розташовані земельні ділянки комунальної власності кадастровий номер 4622788800:10:000:0028 та кадастровий номер 4622788800:10:000:0010, права на які можуть бути продані на земельних торгах (аукціоні);

- Містобудівної документації розробленої на прилеглий території;
- Завдання на розроблення детального плану території;
- Планово-картографічної основи території в масштабі 1:2000, виконана у 2024 р. ФОП Вишневським.

Детальний план території розробляється з метою:

- визначення планувально-просторової структури та комплексної забудови території з врахуванням намірів землекористувачів та власників щодо нового будівництва об'єктів транспортних підприємств, виробничо-складських і адміністративних будівель, об'єктів торгівлі та будівель тепличного господарства;

- зміна цільового призначення та конфігурацій земельних ділянок для впорядкування червоних ліній вулиць та проїздів;

- визначення функціонального призначення проєктованої території для будівництва та обслуговування проєктованих об'єктів;

- визначення містобудівних умов і обмежень забудови та використання території.

Межі детального плану території прийняті згідно завдання на проєктування та функціонально обумовлених потреб. Площа території в межах детального плану території складає 18,8884 га.

Детальним планом території проєктується 13 земельних ділянок для потреб транспортної інфраструктури, виробничого та сільськогосподарського призначення.

На короткостроковий період:

- Інженерна підготовка території;
- Розміщення забудови.

На середньостроковий період та довгострокову перспективу:

- Облаштування інженерно-транспортної інфраструктури;
- Влаштування благоустрою території.

Звіт сформовано на основі принципів законності та об'єктивності, гласності, участі громадськості, наукової обґрунтованості, збалансованості інтересів, комплексності, запобігання екологічній шкоді, довгострокового

					Звіт про стратегічну екологічну оцінку	Арк.
						6
Змн.	Арк.	№ докум.	Підпис	Дата		

прогнозування, достовірності та повноти інформації у проєкті документа, міжнародного екологічного співробітництва та відповідно до:

- Земельного, Водного та Лісового кодексів України;
- Закону України «Про регулювання містобудівної діяльності»;
- Закону України «Про стратегічну екологічну оцінку»;
- Закону України «Про основи містобудування»;
- Закону України «Про управління відходами»;
- Закону України «Про охорону атмосферного повітря»;
- Закону України «Про охорону навколишнього природного середовища»;
- Закону України «Про оцінку впливу на довкілля»;
- Закону України «Про екологічну мережу України»;
- Закону України «Про охорону земель»;
- Закону України «Про рослинний світ»;
- Закону України «Про тваринний світ»;
- Закону України «Про генеральну схему планування території України»;
- Закону України «Про Основні засади (стратегію) державної екологічної політики України на період до 2030 року»;
- Національного плану управління відходами до 2033 року;
- Стратегії розвитку Львівської області на період 2021-2027 років.

Розроблення документа державного планування детального плану території також має зв'язок та узгоджується з іншими ДДП, а саме: різними планами та програмами, які в тій чи іншій мірі визначають передумови прийняття проєктних рішень в даній містобудівній документації.

Їх положення та завдання беруться до уваги в процесі розроблення містобудівної документації та стратегічної екологічної оцінки у її складі, а саме:

– **Генеральний план с. Сопошин**, внесення змін до якого затверджено рішенням Жовківської міської ради №27 від 16.03.2026 р.;

– **Стратегія розвитку Львівської області на період 2021 - 2027 років та План заходів з реалізації у 2025 – 2027 роках** (затверджено рішенням Львівської обласної ради від 24.12.2019 №948 та внесені зміни рішенням Львівської обласної ради від 03.02.2026 №664) (Стратегічна ціль 2. Підвищення конкурентоспроможності регіону в умовах євроінтеграції, Стратегічна ціль 3. Охорона довкілля та зелений перехід);

– **Стратегія розвитку Жовківської міської територіальної громади на період до 2028 року**, (Стратегічна ціль 1 Розвиток внутрішнього підприємницького й інноваційного потенціалу Жовківської громади, Стратегічна ціль 2 Визнання Жовківської громади надійним партнером у Львівській агломерації та транскордонному співробітництві);

– **«Основні засади (стратегія) державної екологічної політики України на період до 2030 року»** (затверджено Законом України від 28 лютого 2019 року № 2697-VIII), забезпечення реалізації Стратегії у даному проєкті досягається за рахунок сприяння збалансованому (сталому) розвитку шляхом досягнення збалансованості складових розвитку (економічної, екологічної, соціальної), орієнтування на пріоритети збалансованого (сталого) розвитку,

					Звіт про стратегічну екологічну оцінку	Арк.
						7
Змн.	Арк.	№ докум.	Підпис	Дата		

інтегрування екологічних вимог під час розроблення і затвердження проєкту, запобігання виникненню надзвичайних ситуацій природного та техногенного характеру, що передбачає аналіз і прогнозування екологічних ризиків, які ґрунтуються на результатах СЕО, відповідальність органів виконавчої влади та органів місцевого самоврядування за доступність, своєчасність і достовірність екологічної інформації.

– **«Національна стратегія управління відходами в Україні до 2030 року»**. При розробці проєкту ДПТ та стратегічної екологічної оцінки до нього враховані принципи управління відходами на території проєктування, які полягають у збільшенні обсягу сортування, переробки та повторного використання відходів;

– **«Стратегія формування та реалізації державної політики у сфері зміни клімату на період до 2035 року»** (затверджена розпорядженням Кабінету Міністрів України від 30.05.2024 № 483-р), забезпечення реалізації Стратегії у даному проєкті досягається за рахунок реалізації державної політики у сфері зміни клімату, а саме: врахування при розробці звіту СЕО «Рекомендацій щодо включення кліматичних питань до документів державного планування».

Під час проведення процедури стратегічної екологічної оцінки Проєкту ДПТ, відповідно до Закону України «Про стратегічну екологічну оцінку, розроблено, оприлюднено на офіційному веб-сайті та внесено в Єдиний реєстр стратегічної екологічної оцінки Заяву про визначення обсягу стратегічної екологічної оцінки з метою отримання та врахування зауважень та пропозицій громадськості та для визначення обсягу досліджень, методів екологічної оцінки, рівня деталізації інформації, що має бути включена до звіту про СЕО. Протягом громадського обговорення заяви про визначення обсягу стратегічної екологічної оцінки (10 календарних днів) звернень, зауважень та пропозицій від громадськості не надходило.

					<i>Звіт про стратегічну екологічну оцінку</i>	Арк.
						8
Змн.	Арк.	№ докум.	Підпис	Дата		

На цьому етапі збір та аналіз інформації про поточний стан довкілля, вихідні екологічні і соціальні умови, а також тенденції їх розвитку здійснюється у межах впливу проєкту ДПТ.

У цьому розділі представлено узагальнену інформацію, сформовану на основі досліджень, аналітичних і статистичних матеріалів щодо стану довкілля Львівської області станом на 2023-2024 роки. Джерелами даних виступили офіційні матеріали, підготовлені Департаментом екології та природних ресурсів Львівської обласної державної адміністрації, а також відкриті дані з офіційних веб-ресурсів, відкриті статистичні дані. Варто підкреслити, що в розпорядженні замовника відсутні результати спеціалізованих лабораторних досліджень компонентів навколишнього природного середовища (НПС) безпосередньо на території проєктування.

У роботі використано загальнодоступні результати досліджень, що охоплюють офіційні звіти, статистичні матеріали, аналітичні огляди, дані автоматизованого моніторингу, відкриті екологічні бази тощо. У разі потреби проведення більш детальних досліджень або отримання специфічних даних, такі роботи рекомендується виконувати на подальших стадіях проєктування чи експлуатації об'єктів.

Таким чином, характеристика поточного стану довкілля сформована на основі загальних офіційних і відкритих даних, які доступні у відповідних державних джерелах

Геоморфологічна та геологічна будова

Згідно зі схемою геоморфологічного районування с. Сопошин входить до складу підобласті Внутрішньої рівнини Верхнього Бугу і Стиру (Мале Полісся), яка поділена на геоморфологічні райони: 1) Ратинська плоско-хвиляста водно-льодовикова та алювіально-денудаційна рівнина; 2) Бугсько-Стирська плоско-хвиляста водно-льодовикова та алювіально-денудаційна рівнина; 3) Радехівська хвиляста денудаційна рівнина; 4) Підподільська хвилясто-останцева денудаційна рівнина; 5) Грядове Побужжя з еолово лесовими пасмами і широкими міжпасмовими долинами (рис. 2.2).

Територія проєктування відноситься до району Ратинської водно-льодовикової та алювіально-денудаційної рівнини.

Район Ратинської водно-льодовикової та алювіально-денудаційної рівнини займає східну частину Малого Полісся, охоплює басейн р. Рата і частково Солокії. На півночі р. Солокія відділяє її від Сокальського пасма, на півдні межує з Розточчям і Грядовим Побужжям, східна межа проходить по долині Західного Бугу, західна — державний кордон із Польщею. Переважаючі абсолютні висоти рідко перевищують 200–210 м.

У формуванні рівнини важливу роль відіграли талі води нижньочетвертинного льодовика (окське зледеніння). Широкі долини заповнені піщаними відкладами, які залягають на водотривких крейдових відкладах. Домінуючий тип рельєфу — плоско-хвилясті акумулятивні водно-льодовикові рівнини, які чергуються з алювіальними і заболоченими рівнинами

					Звіт про стратегічну екологічну оцінку	Арк.
						10
Змн.	Арк.	№ докум.	Підпис	Дата		

вздовж основних річок Рати, Солокиї та Болотні — лівих приток Західного Бугу. Урізноманітнюють цей монотонний рельєф піщані еолові горби та лесові гряди у передрозточанській частині, а також денудаційні пологосхилові горби.

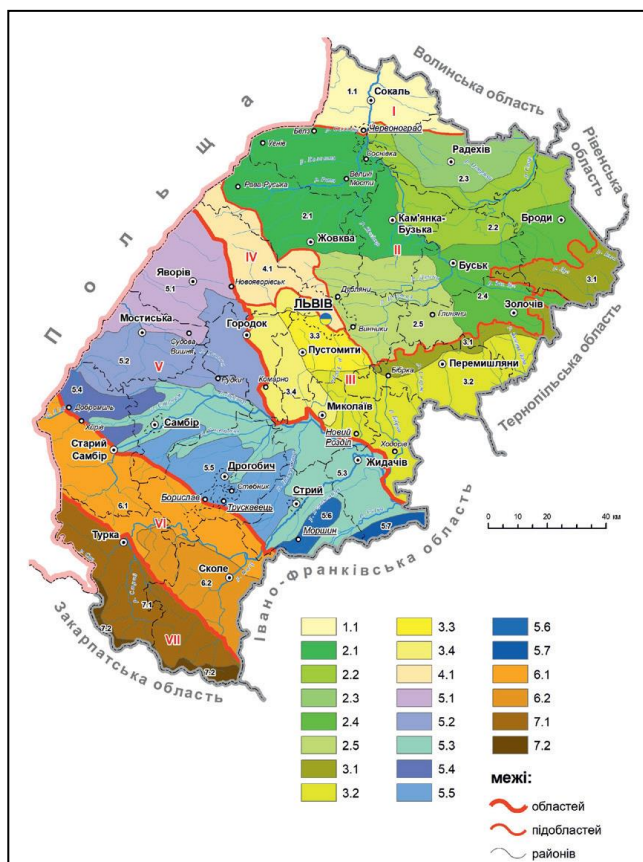


Рис. 2.2. Геоморфологічне районування Львівської області

(Джерело: *Природні умови та природні ресурси Львівщини: монографія / за заг. ред. д-ра геогр. наук, проф. М. М. Назарука. – Львів: Видавництво Старого Лева, 2018. – 592 с.)*

Водні ресурси та їх використання

Місце розташування населеного пункту та геоморфологічна структура території зумовили її гідрологічні та гідрогеологічні умови. Відповідно до схеми «Гідрологічне районування Львівської області» територія належить до басейну річки Західний Буг, що в свою чергу належить до басейну Балтійського моря (рис. 2.3).

Свиня – річка в Україні, у Львівському і (частково) Шептицькому районах Львівської області. Права притока Рати (басейн Вісли).

Довжина Свині – 45 км, площа басейну 512 км². Похил річки – 1,5 м/км. Заплава подекуди заболочена, заросла чагарником. Річище помірно звивисте. Ширина річки 2-6 м (найбільша – 18 м); глибина до 2-2,5 м.

Витоки розташовані на схилах Розточчя, нижче тече Надбужанською котловиною. Свиня бере початок на околиці села Нова Скварява. Спочатку тече на схід, згодом повертає на північ і на північний захід – у напрямку міста Жовкви. Після Жовкви річка повертає на північний схід і пливе в цьому напрямку аж до свого гирла. Впадає в Рату на південний захід від міста Великі Мости.

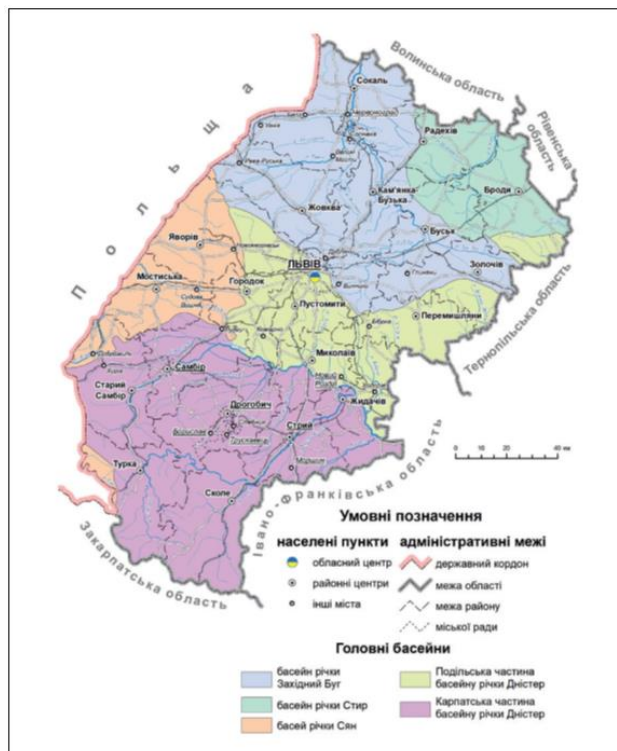


Рис. 2.3. Гідрологічне районування Львівської області

(Джерело: *Природні умови та природні ресурси Львівщини: монографія / за заг. ред. д-ра геогр. наук, проф. М. М. Назарука. – Львів: Видавництво Старого Лева, 2018. – 592 с.)*

За даними Державного агентства водних ресурсів України на р. Свиня (с. В'язова) здійснено спостереження за станом поверхневих вод. Результати представлені на рис. 2.4.

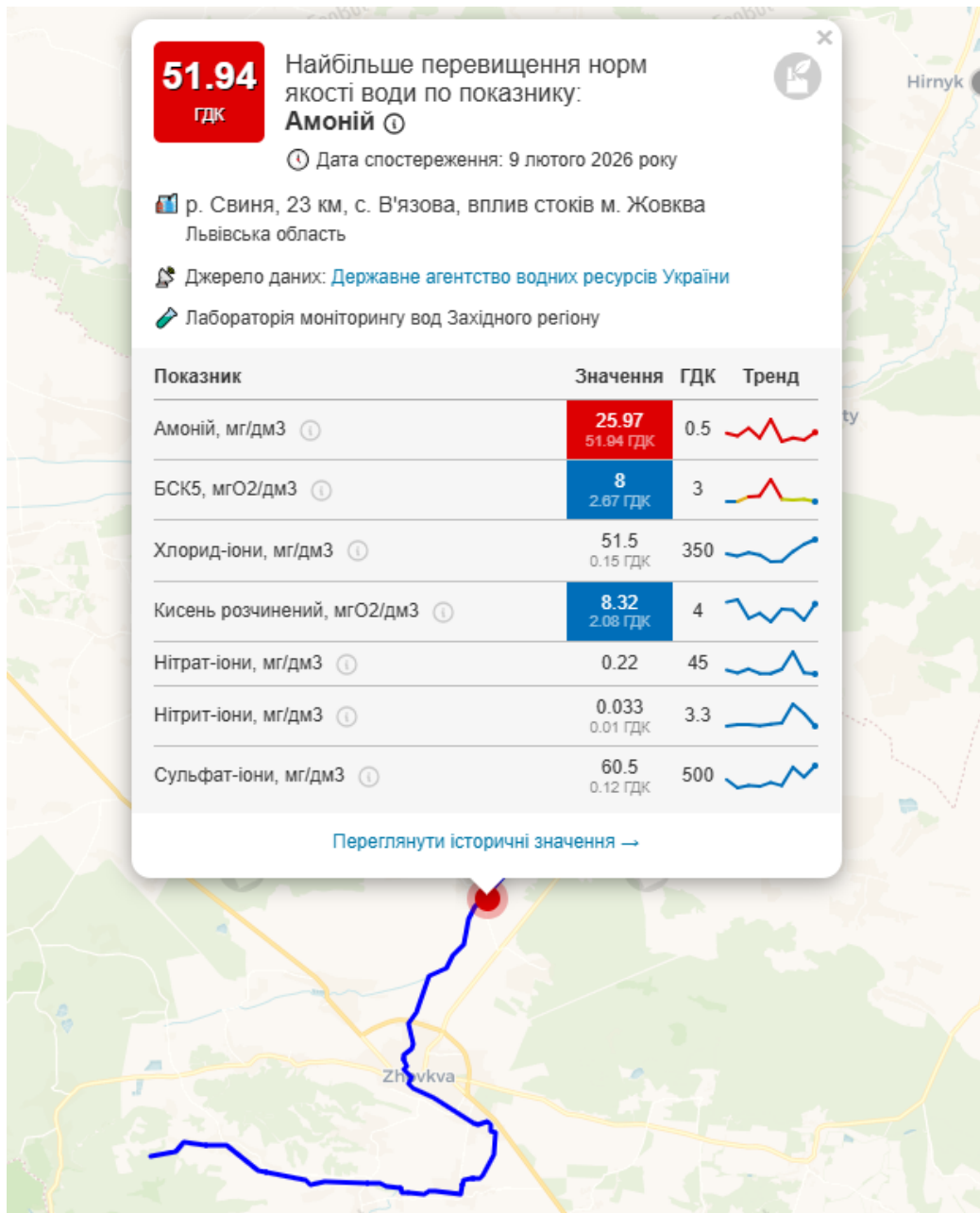


Рис. 2.4. Результати моніторингу поверхневих вод р. Свиня (за даними <https://www.savecobot.com/>)

За даними Щорічної доповіді про стан навколишнього природного середовища у Львівській області за 2024 рік у р. Свиня (с. В'язова) спостерігалися перевищення норм для II класу за такими показниками: БСК5, ХСК, вміст азоту амонійного, нітритного, фосфору загального і фосфору фосфатів, а також пестициду ацетохлору. Відповідно, МПВ річки характеризується III класом екологічного потенціалу. На якість води у створі здійснюють вплив стічні води м. Жовкви.

Середньорічні концентрації забруднюючих речовин у контрольних створах водних об'єктів регіону (мг/л) за 2024 рік (місце спостереження р. Свиня) становили: БСК – 7,30 мг/л, ХСК – 28,97 мг/л, розчинений кисень – 8,83 мг/л, азот амонійний – 7,76 мг/л, нітрити – 0,36 мг/л, нітрати – 2,13 мг/л, фосфати – 0,89 мг/л, сульфати – 40,5 мг/л, хлориди – 29,9 мг/л, цинк – 0,018 мг/л.

Недотримання режиму господарювання в межах прибережних смуг та водоохоронних зон безпосередньо впливає на екологічний та санітарний стан річок. На берегах річок нерідко розташовані самовільні звалища, не виконується розчищення русел від гілок та повалених дерев, що зменшує водопропускну здатність русел, а в паводкові періоди, в результаті гідравлічного підпрудження, призводить до затоплення земель та будинків на заплавах.

У загальній схемі гідрогеологічного районування України район обстежень відноситься до Західної частини Волино-Подільського артезіанського басейну. У межах зони активного водообміну підземні води залягають в четвертинних алювіально-делювіальних відкладах.

Тут виділяються водоносні горизонти і комплекси у четвертинних та верхньокрейдових відкладах. Підземні води відкладів, які залягають нижче, знаходяться в зоні повільного водообміну і для водопостачання не придатні. Основним водоносним горизонтом, який використовується для господарсько-питного водопостачання, є верхньокрейдвий. Для дрібних споживачів важливе значення мають води в флювіогляціальних, льодовикових, алювіальних та еолово-делювіальних відкладах.

У загальній схемі гідрогеологічного районування України район обстежень відноситься до Західної частини Волино-Подільського артезіанського басейну. У межах зони активного водообміну підземні води залягають в четвертинних алювіально-делювіальних відкладах.

Водоносний комплекс у відкладах верхньої крейди, розвинутий у межах Волино-Подільського артезіанського басейну. Він приурочений до мергелів сенону, крейди, турону, пісковиків сеноману. Залягає під четвертинними відкладами, глинисті різновиди яких слугують верхньою водотривкою покрівлею горизонту.

Водоносний горизонт у юрських відкладах не має повсюдного поширення, вони перекриті потужною товщею верхньокрейдових порід, нижня частина яких щільна монолітна і водонепроникна.

Водоносний горизонт у кам'яновугільних відкладах є основним, що заводнює відклади кам'яного вугілля в басейні. Водоносні відклади представлені пісковиками, вапняками, пластами вугілля і мають шарувату будову. За умовами залягання – це пластово-тріщинні води, які мають значні напори.

Основні показники використання і відведення води у Львівській області (млн куб.м) представлено на рис. 2.5.

					<i>Звіт про стратегічну екологічну оцінку</i>	Арк.
						14
Змн.	Арк.	№ докум.	Підпис	Дата		

	Львівська область														
	2010	2011	2012	2013	2014	2015	2016	2017	2018	2019	2020	2021	2022	2023	2024
Забрано води з природних водних об'єктів	250,2	247,2	245,6	244,1	232,1	181,9	177,7	175,8	172,3	168,6	143,8	176,4	183,1	174,8	133,2
з підземних водних об'єктів	178,7	170,0	168,0	164,1	160,2	151,7	150,0	148,7	143,7	141,5	125,7	151,3	157,0	148,0	108,3
Спожито свіжої води	174,7	173,7	157,8	156,9	151,1	119,7	118,8	122,6	125,0	122,3	101,1	130,8	132,3	138,1	91,8
на виробництво	46,5	47,0	46,6	41,1	38,3	40,9	39,7	43,4	46,4	43,6	33,5	34,8	33,8	35,6	33,1
на побутово-питні потреби	78,3	73,0	62,9	62,5	61,7	55,1	56,6	57,4	59,3	58,1	56,1	61,9	50,3	57,0	55,4
на сільськогосподарські потреби	30,9	26,0	25,2	26,2	26,0	23,3	22,2	21,6	19,1	20,4	10,3	30,7	46,2	42,6	2,8
Обсяг оборотного та повторно-послідовного водопостачання	310,7	350,0	439,9	387,7	363,8	416,5	429,2	494,8	453,4	393,2	354,4	355,0	385,0	252,2	186,1
Потужність очисних споруд	330,2	331,2	331,8	322,8	316,9	269,2	269,6	277,9	278,8	281,7	365,3	311,9	327,3	311,9	323,7
Загальне водовідведення	240,0	236,0	233,7	227,1	223,9	219,6	217,3	177,9	174,9	168,2	164,6	188,8	188,3	195,5	153,9
у поверхневі водні об'єкти	230,2	235,6	224,9	218,2	215,0	207,7	206,2	167,6	164,9	156,1	155,4	149,8	143,1	152,2	145,9
нормативно-очищених	146,5	153,1	160,6	152,4	149,6	143,7	144,3	82,3	108,1	98,9	22,5	17,9	18,1	21,3	19,0
забруднених зворотних вод	59,3	52,6	43,5	46,2	45,1	45,1	46,2	70,8	42,0	45,4	123,2	119,8	113,9	118,5	112,3
без очищення	1,8	2,1	2,0	1,7	0,8	1,3	1,8	1,2	1,3	1,5	1,2	0,7	0,6	1,2	0,9

Рис. 2.5. Основні показники використання і відведення води (млн м³)

Згідно даних державної звітності про використання води по формі 2ТП-водгосп (річна) забір води з природних водних об'єктів області у 2024 році зменшився на 41,571 млн м³ в порівнянні з минулим роком і становить 133,215 млн м³. У поточному році забір води з підземних водних об'єктів зменшився на 39,712 млн м³ (зі 148,017 млн м³ у 2023 до 108,305 млн м³ в 2024). Використання свіжої води по області зменшилося на 46,284 млн м³ (з 138,057 млн м³ у минулому році до 91,773 млн м³ у поточному). Використання води на господарсько-питні потреби зменшилось у 2024 році на 1,609 млн м³ в порівнянні з минулим роком (з 57,038 млн м³ до 55,429 млн м³). На виробничі потреби водокористувачі області зменшили використання води на 2,462 млн м³ (з 35,605 млн м³ до 33,143 млн м³).

Впродовж 2024 року водокористувачами Львівської області було скинуто в поверхневі водні об'єкти 145,917 млн м³ зворотних вод. У порівнянні з 2023 роком загальний скид стоків зменшився на 6,264 млн м³. Загальний об'єм забруднених стічних вод в поверхневі водойми області становить 112,256 млн м³, що на 6,254 млн м³ менше, у порівнянні з минулим роком.

Загальний скид зворотних вод в поверхневі водні об'єкти басейну р. Західний Буг зменшився на 6,064 млн. м³, в порівнянні з минулим роком. Найбільш забрудненою річкою басейну р. Західний Буг залишається р. Полтва, (ліва притока Західного Бугу).

Основною причиною цього є скид стоків ЛМКП «Львівводоканал». Також, в річки басейну Західного Бугу продовжують поступати недостатньо очищені стічні води та стічні води без очистки комунальних підприємств міст Шептицького (КП "Водоканал" Шептицької МР), Кам'янки-Бузької (КП «Кам'янкаводоканал»), Сокаля (Сокальське МКПВКГ).

Кліматичні умови та зміна клімату

Клімат відповідно до його географічного положення є помірно-континентальний, перехідний від морського помірного до помірного континентального. Протягом року переважає помірне морське повітря з Атлантики, яке приносить взимку відлиги, хмарність і снігопади, а влітку – прохолоду і рясні дощі. Менше поширене континентальне помірне і тропічне повітря, яке влітку приносить різке потепління. Іноді проникають арктичні повітряні маси. Взимку вони викликають ясну морозну погоду, а влітку і восени

– прохолодну з опадами. Переважаючим напрямком вітрів є: взимку – західний і північно-західний, влітку – південно-східний.

Достатність годин сонячного тепла, відсутність різкого перепаду температур повітря, а також невелика річна амплітуда температур, відсутність сильних вітрів протягом року сприяють вирощуванню різних сільськогосподарських культур та використання території як зони відпочинку.

Зміна величини сонячної радіації протягом доби і року зумовлює відповідний добовий і річний хід температури повітря в регіоні. За 50 років абсолютний максимум температури повітря становив $+37^{\circ}$, абсолютний мінімум дорівнював -33° . Середньорічна температура повітря – $8,1^{\circ}$, середня температура найтеплішого місяця (липня) дорівнює $+18,2^{\circ}$, найхолоднішого (січня) дорівнює $-4,3^{\circ}$. Амплітуда температур – $22,5^{\circ}$. Період з середньодобовими температурами вище 0° триває в середньому 265 днів і за цей час нагромаджується 2936 позитивних температур, вище 5° (час вегетації невибагливих до тепла рослин) – 214 днів, вище 10° – 163 дні, вище 15° (час вегетації теплолюбних рослин) – 102 дні.

Середня тривалість безморозного періоду становить 160 днів, мінімальна і максимальна – відповідно 122 і 243 дні. Заморозки в незимові місяці бувають у березні, квітні, травні, вересні, жовтні та листопаді. Глибина промерзання ґрунту з листопада до березня коливається в межах 2-75 см. Особливістю клімату регіону є висока вологість повітря. Виділяють абсолютну і відносну вологість повітря. Середня абсолютна вологість повітря для Городка становить 9,2 мб за рік. Вона більша влітку і вдень, менша взимку і вночі. Середня величина відносної вологості повітря становить 77%. Вона буває найвищою в осінньо-зимовий період (81-86%) і найнижчою у весняно-літній період (62-69%). Змінюється вона і протягом доби: вночі – вища, вдень – нижча.

На території регіону хмарна погода домінує протягом року. Цьому сприяють як місцеве поверхневе випаровування, так і насичене вологою повітря, принесене циклонами з Атлантики. Хмарність становить 66-70%. За рік буває в середньому 42 безхмарних дні, а похмурих і напівхмарних – 323 дні. Найбільше похмурих днів припадає на холодний період року, найменше – на теплий.

Рамковою конвенцією ООН про зміну клімату 1992 року визначено систему заходів, спрямованих на стабілізацію концентрації парникових газів з метою уникнення негативного антропогенного впливу на кліматичну систему. Сторонами Рамкової конвенції ООН про зміну клімату стали 189 країн.

Україна починаючи з 1996 року ратифікувала низку міжнародних зобов'язань, а саме: рамкову конвенцію ООН про зміну клімату, Кіотський протокол до Рамкової конвенції ООН про зміну клімату та Паризьку угоду.

Як країна з перехідною економікою, Україна стала однією із сторін і взяла зобов'язання стабілізувати викиди парникових газів на рівні 1990 року. У 2005 році Кабінет Міністрів України схвалив Національний план заходів з реалізації положень Кіотського протоколу до Рамкової конвенції Організації Об'єднаних Націй про зміну клімату.

					<i>Звіт про стратегічну екологічну оцінку</i>	Арк.
						16
Змн.	Арк.	№ докум.	Підпис	Дата		

Зменшення обсягів викидів шкідливих речовин в атмосферу є одним із пріоритетних у галузі охорони довкілля. Зрозуміло, що підприємства не зможуть зменшити шкідливі викиди в один момент. Тому з метою поступового скорочення викидів забруднюючих речовин, діоксиду сірки (далі – SO₂), оксидів азоту (далі – NO_x) та речовин у вигляді суспендованих твердих частинок недиференційованих за складом від існуючих великих спалювальних установок, номінальна теплова потужність яких становить 50 МВт і більше, розроблено Національний план скорочення викидів від великих спалювальних установок, схвалений розпорядженням Кабінету Міністрів України від 08.11.2017 року № 796-р та набрав чинності з 01.01.2018 року.

Атмосферне повітря

Стан атмосферного повітря населеного пункту залежить від обсягів забруднюючих речовин, які викидаються стаціонарними та пересувними джерелами викидів.

Внаслідок інтенсивного руху транзитного автотранспорту, а також в зв'язку з різким збільшенням кількості місцевих транспортних засобів, спостерігається певне забруднення атмосферного повітря пилом та окислами азоту. Майже всі складові вихлопних газів автомобілів шкідливі для людського організму, а оксиди азоту до того ж беруть активну участь у створенні фотохімічного смогу. Зменшення цього впливу можливе шляхом удосконалення схем руху, розташування майданчиків для паркування автомобілів, покращення якості палива, а також доріг.

Вихідні дані не характеризують дійсного стану забруднення повітряного басейну. В зв'язку з тим що за останні роки відбувається спад виробництва, повна або часткова його зупинка, має місце зменшення валових викидів по всіх джерелах викиду.

Причинами надмірних викидів забруднюючих речовин, що поступають в атмосферне повітря є автомобільний транспорт та викиди від стаціонарних джерел підприємств енергетики, нафтогазовидобувної промисловості та підприємств, які використовують в якості палива природне вугілля.

Обсяги викидів забруднюючих речовин від підприємств, установ та організацій Львівської області визначається шляхом проведення інвентаризації стаціонарних джерел викидів, видів та обсягів викидів забруднюючих речовин в атмосферне повітря стаціонарними джерелами та інвентаризації пилогазоочисного обладнання на підприємствах-суб'єктах господарювання області.

Серед найбільших підприємств-забруднювачів атмосферного повітря є ВП «Добротвірська ТЕС» ПАТ «ДТЕК Західенерго», ДП «Львіввугілля» (Шахта «Степова» (№10), Шахта «Лісова» (№6), Шахта «Межирічанська» (№3), Шахта «Великомостівська» (№1), Шахта «Червоноградська» (№2), Шахта «Відродження» (№4)) та ДВАТ шахта «Надія», Філія ГПУ «Львівгазвидобування» ПАТ «Укргазвидобування» (всі підрозділи Львівської області), АТ «Укртрансгаз» (всі підрозділи Львівської області).

					Звіт про стратегічну екологічну оцінку	Арк.
						17
Змн.	Арк.	№ докум.	Підпис	Дата		

Надалі залишається гострою проблема недотримання підприємствами технологічного режиму експлуатації пилогазоочисного устаткування, невиконанням у встановлені терміни заходів щодо зниження обсягів викидів до нормативного рівня; низькими темпами впровадження сучасних технологій очищення викидів; відсутністю ефективного очищення викидів підприємств від газоподібних домішок.

Суттєвим джерелом забруднення атмосферного повітря в регіоні також є автомобільний транспорт. Це обумовлено тим, що Львівська область має широко розгалужену мережу загального користування державного та місцевого значення, яка забезпечує повну доступність до населених пунктів. Територією області проходять міжнародні автомагістралі, які сполучають Україну з Польщею, Румунією, Словаччиною та Угорщиною.

Внаслідок військової агресії та обмеження російськими окупаційними військами доступу до водно-транспортної логістики України відбулась переорієнтація на автомобільні транспортні перевезення, що вплинуло на збільшення вантажних перевезень територією області. Постійне збільшення інтенсивності руху автотранспорту призводить до прогресуючого зростання забруднення довкілля.

Особливо це відчувається в районах житлової забудови, прилеглої до автомагістралей з інтенсивним транспортним рухом, де рівні забруднення повітря на порядок вищі ніж в районах, де такий рух відсутній, чи в зелених зонах відпочинку населення.

Важливими показниками, які характеризують стан повітряного басейну в області є обсяги викидів шкідливих речовин в атмосферне повітря від стаціонарних та пересувних джерел, їхня динаміка, а також розрахунки цих викидів на 1 км² та на одну особу. По області обсяги викидів від стаціонарних джерел у розрахунку на один квадратний кілометр території області складає в середньому 3,5 т (що становить 4,5 % від загальної кількості).

Відповідно до статистичної інформації обсяги викидів забруднюючих речовин, які надійшли у атмосферне повітря від стаціонарних джерел викидів підприємств, установ та організацій Львівської області протягом 2024 року становили 55.4 тис. т, що на 4,4% менше порівняно із 2023 роком.

Динаміка обсягів викидів забруднюючих речовин в атмосферне повітря за 2024 рік та два попередніх представлена в табл. 2.1.

Табл. 2.1.

Динаміка обсягів викидів забруднюючих речовин в атмосферне повітря

Показники	2024 рік	2023 рік	2022 рік
Загальна кількість (одиниць) дозволів на викиди забруднюючих речовин в атмосферне повітря, виданих у поточному році суб'єкту господарювання, об'єкт якого належить до:	372	477	450
Другої групи	98	77	84
Третьої групи	274	400	366
*Викиди забруднюючих речовин та парникових газів від стаціонарних джерел, тис.т	55,4	57,9	77,5

*Викиди забруднюючих речовин в атмосферне повітря, від стаціонарних джерел у розрахунку на км ² , т	2,5	2,7	3,5
*Викиди забруднюючих речовин в атмосферне повітря, від стаціонарних джерел у розрахунку на одну особу, кг	22,3	23,4	31,3

Примітка. Дані попередні. Уточнена інформація буде оприлюднена після закінчення воєнного стану відповідно до Закону України «Про захист інтересів суб'єктів подання звітності та інших документів у період дії воєнного стану або стану війни».

Найбільші обсяги викидів забруднювальних речовин в атмосферне повітря мають підприємства видобувної промисловості і розроблення кар'єрів – 27,9 тис. т (або 48,3 % від загальних викидів стаціонарними джерелами по області) та підприємства з постачання електроенергії, газу, пари та кондиційованого повітря – 18,3 тис. т (або 31,6 % від загальних викидів стаціонарними джерелами по області). В районах та містах, де розташовані підприємства цих галузей спостерігаються найвищі обсяги викидів в атмосферне повітря. Відповідно до статистичної інформації обсяги викидів забруднюючих речовин, які надійшли у атмосферне повітря від стаціонарних джерел викидів підприємств, установ та організацій Львівської області у 2023 році становили 57,9 тис. т (у 2022 році – 77,5 тис. т). (рис. 2.6).

	Львівська область	
	2023	
Викиди забруднюючих речовин		57 933
Метали та їх сполуки		110
Метан		29 118
Неметанові леткі органічні сполуки		2 455
Оксид вуглецю		4 318
Діоксид та інші сполуки сірки		14 681
діоксид сірки		14 536
Сполуки азоту		3 481
діоксид азоту		3 053
оксид азоту		55
Речовини у вигляді твердих суспендованих частинок		3 720
У розрахунку на 1 кв.км		2,7
У розрахунку на 1 особу, кг		...
Крім того, викиди діоксиду вуглецю, тис. т		2 208,3

Рис. 2.6. Обсяги викидів у Львівській області

У 2024 році Львівщина вперше впровадила сучасну систему моніторингу якості повітря. Встановлено 6 автоматизованих станцій, які розташовані в наступних населених пунктах:

- I пункт референтний (еталонний) – м. Шептицький (м. Червоноград), вплив від ДП «Львіввугілля» (шахти регіону), центральної збагачувальної фабрики та промислової зони міста;

- II пункт – селище Добротвір вплив Добротвірської ТЕС ПАТ ДТЕК «Західенерго» та допоміжних підприємств, які забезпечують функціонування ТЕС;

- III пункт – м. Стрий, вплив промислової зони міста, міжнародної автомагістралі Київ-Чоп і частковий вплив з навітряної сторони міст Дрогобича та Борислава;

- IV пункт – м. Борислав, вплив промислової зони міста, зокрема НГВУ «Бориславнафтогаз» ПАТ «Укрнафта»;

- V пункт – с. Сокільники вплив міжнародної автомагістралі Київ-Чоп та агломерацію «Львів»;

- VI пункт (модернізація існуючого), транскордонний вплив, вплив навітряної сторони Польщі та вплив міжнародної автомагістралі Тернопіль-Львів-Рава-Руська.

Цей крок відкриває нову еру в цифровому контролі за станом атмосферного повітря в області.

Вагомою проблемою для громади, як і більшості громад Львівської області, є самовільне випалювання сухостоїв та трав сухої рослинності, стерні, побутових відходів мешканцями.

Результати моніторингу якості атмосферного повітря найближчої станції до території проектування представлено на рис. 2.7.

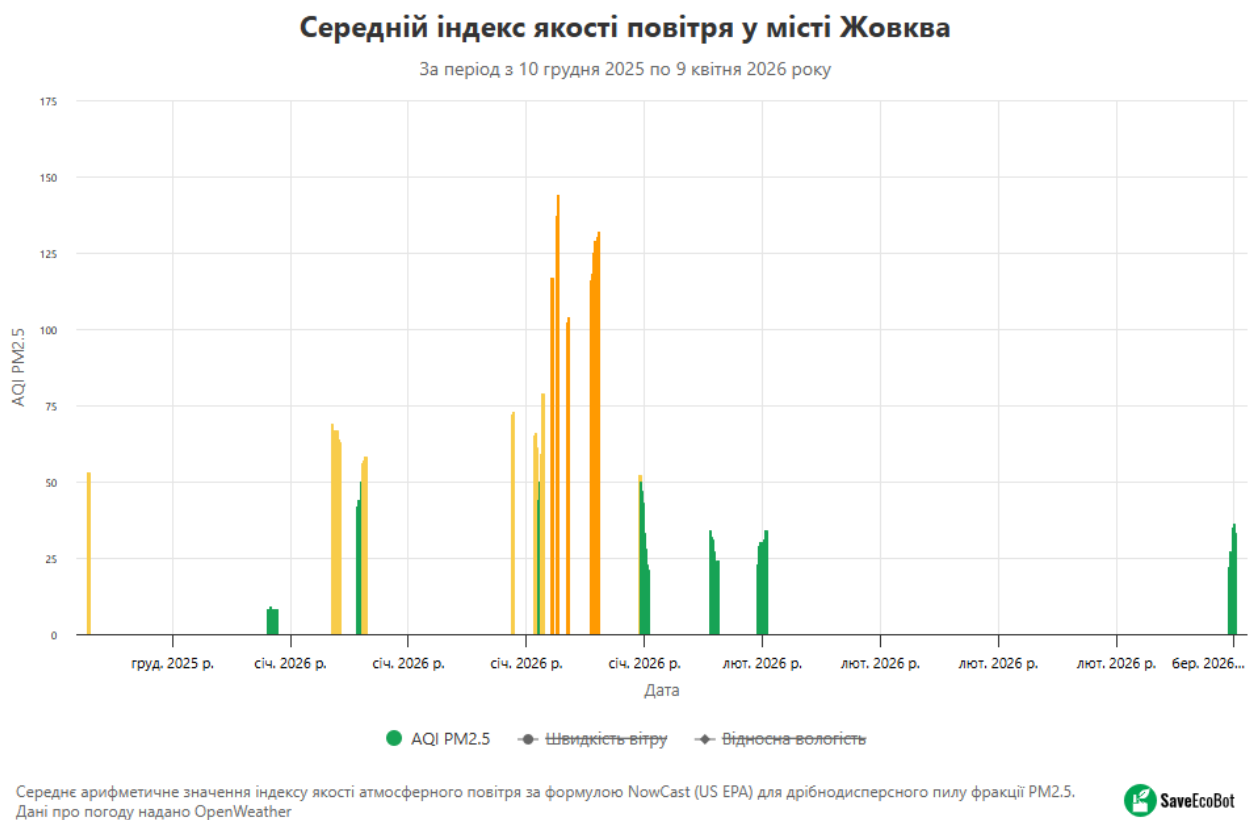


Рис. 2.7. Результати моніторингу якості повітря найближчої станції до території проектування (за даними <https://www.saveecobot.com/>)

За даними моніторингу, у м. Жовква впродовж досліджуваного періоду фіксуються періодичні епізоди підвищення концентрацій дрібнодисперсного пилу PM2.5, зокрема у січні 2026 року, коли індекс якості повітря досягав рівнів, що відповідають незадовільному та шкідливому для чутливих груп населення стану. В інші періоди спостерігається переважно помірний або задовільний рівень забруднення.

Пікові значення можуть бути пов'язані з несприятливими метеорологічними умовами (низька швидкість вітру, температурні інверсії), а також з локальними джерелами викидів (індивідуальне опалення, транспорт).

					Звіт про стратегічну екологічну оцінку	Арк.
						20
Змн.	Арк.	№ докум.	Підпис	Дата		

Земельні ресурси та ґрунти

Ґрунтовий покрив Львівської області характеризується великою різноманітністю. Формування і поширення окремих типів ґрунтів і різновидностей зумовлюється характером ґрунтотворчих порід, рельєфом місцевості, кліматичними умовами, глибиною залягання ґрунтових вод і рослинним покривом.

Найпоширенішими типами ґрунтів громади є: дерново-підзолисті ґрунти, темно-сірі опідзолені ґрунти (рис. 2.8).

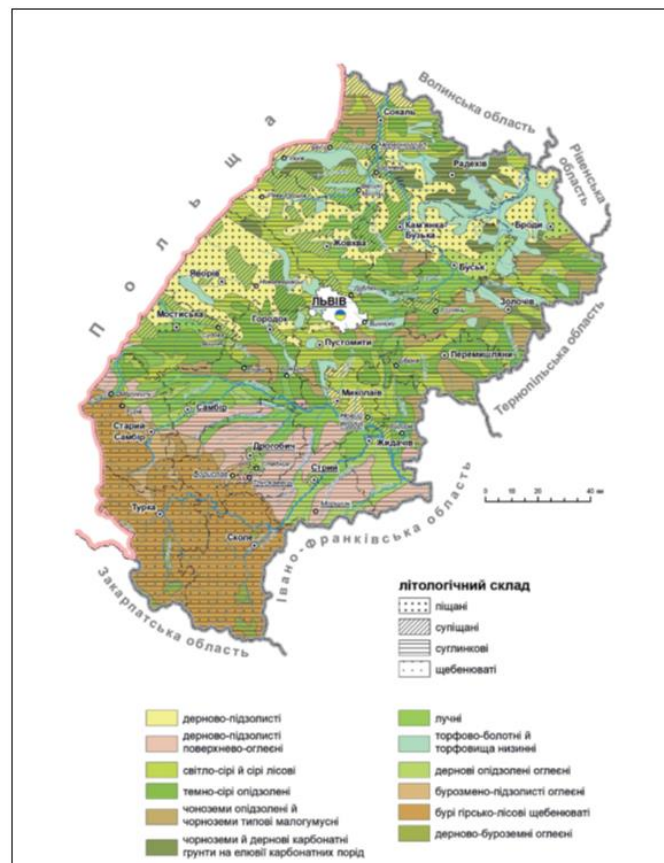


Рис. 2.8. Ґрунтовий покрив Львівської області

(Джерело: *Природні умови та природні ресурси Львівщини: монографія / за заг. ред. д-ра геогр. наук, проф. М. М. Назарука. – Львів: Видавництво Старого Лева, 2018. – 592 с.*)

Дерново-підзолисті ґрунти характеризуються здебільшого зв'язнопіщаним і суглинним гранулометричним складом, хоча трапляються піщані та суглинкові відміни. Вміст фізичної глини в гумусово-елювіальному горизонті НЕ зв'язнопіщаних ґрунтів становить — 6,40–9,00, суглинних — 10,40–19,50%. Ґрунти мають слабовиражену нетривку грудкувату структуру або безструктурні.

Вміст гумусу в гумусово-елювіальному горизонті НЕ зв'язнопіщаних відмін становить 0,96–1,17%, суглинних — коливається в межах 1,15–2,30%. Вглиб за профілем вміст гумусу різко зменшується, профільний розподіл гумусу регресивно-аккумулятивний. Вміст гумусу в горизонті НЕ дерново-підзолистих ґрунтів характеризується як дуже низький і низький (О. Л. Грішина, Д. С. Орлов, 1978). Запаси гумусу в товщі 0–20 см дерново-

підзолистих ґрунтів становлять 31,1–58,0 т/га і оцінюють як дуже низькі і низькі. У метровій товщі запаси гумусу становлять 76,0–158,6 т/га, також оцінені як дуже низькі та низькі.

Дерново-підзолисті ґрунти характеризуються сильнокислою, середньо-кислою та слабокислою реакцією ґрунтового розчину в горизонті НЕ, величина рН сольового коливається у межах 3,58–5,10 (див. табл.) Величина гідролітичної кислотності становить 1,80–6,83 ммоль/100 г ґрунту. Ступінь кислотності ґрунтів оцінюється від дуже низького до дуже високого.

Сума ввібраних основ у гумусово-елювіальному горизонті НЕ становить 1,40–12,22 ммоль/100 г ґрунту і характеризується як дуже низька, низька та середня. Ступінь насичення ґрунтів основами від дуже низького до підвищеного, його величина становить 26,0–8,15%.

У валовому хімічному складі дерново-підзолистих ґрунтів найбільшим вмістом характеризуються оксиди Силіцію, вміст якого в гумусово-елювіальному горизонті НЕ становить 82,27–95,56%. Вміст півтораоксиду Алюмінію становить 2,15–6,36%, Заліза — 0,36–1,47%. Вміст інших оксидів не перевищує 1%.

Дерново-підзолисті ґрунти не вирізняються високою родючістю. Їх використовують під рілля, сіножаття, пасовища, лісові насадження тощо. Значні площі дерново-підзолистих ґрунтів осушені. Сільськогосподарське використання ґрунтів спричинило розвиток деградаційних процесів, зокрема дефляції, переосушення, дегуміфікації, підкислення тощо.

Темно-сірі опідзолені ґрунти залягають у межах вододільних плакорів і плато, їхніх схилів, плоских і слабохвилястих рівнин середнього рівня, з неглибоким заляганням ґрунтових вод і водночас добре дренованих. Гіпсометрично темно-сірі опідзолені ґрунти займають нижчі рівні, порівняно з сірими лісовими ґрунтами.

Згідно з сучасними науковими поглядами, темно-сірі опідзолені ґрунти утворюються під розрідженими широколистяними лісами паркового типу з добре розвиненим трав'яним покривом за одночасної взаємодії інтенсивного дернового та послабленого підзолистого процесів ґрунтоутворення. Формування темно-сірих опідзолених ґрунтів на території Західної України Н. Б. Вернандер, Д. А. Тютюнник, Д. І. Ковалишин (1986) пов'язують з неодноразовою зміною кліматичних умов, лісової і степової рослинності в постльодовиковий період.

Профіль темно-сірих опідзолених ґрунтів відрізняється від профілю сірих лісових ґрунтів більшою потужністю гумусового горизонту, інтенсивнішим його забарвленням, менше вираженою диференціацією за елювіально-ілювіальним типом. У їхньому профілі менше білястої присипки SiO₂, а отже ознаки опідзолення виражені слабше, як і слабше виражені ознаки сезонного оглеєння, лесиважу й оглинення.

Земельний фонд Львівської області складає 2183,1 тис. га.

За даними Головного управління Держгеокадастру у Львівській області станом на 01.01.2016 більше третини земель області 37,9% (827,9 тис. га)

					<i>Звіт про стратегічну екологічну оцінку</i>	Арк.
						22
Змн.	Арк.	№ докум.	Підпис	Дата		

перебуває в користуванні громадян. В структурі землекористувань громадян найбільшу питому вагу (46,3% - 383,3 тис. га) займають земельні ділянки для ведення товарного сільськогосподарського виробництва. 186,5 тис. га земель (22,5% від загальної площі землекористувань громадян) використовується громадянами для ведення особистого селянського господарства. У користування селянських (фермерських) господарств перебуває 46,1 тис. га (5,6% від загальної площі землекористувань громадян).

На даний час спостерігаються зміни у структурі сільськогосподарських угідь. Однією з головних причин, що стоїть на заваді створення сучасного земельного кадастру в населених пунктах є недосконалий характер системи реєстрації прав на землю, що призводить до відсутності у більшості землекористувачів державних актів та меж земельних ділянок в натурі, відсутність повноцінних даних про об'єкти нерухомого майна, що розташовані на земельних ділянках. Інформаційна система відомостей та документів стосовно земельних ділянок, їх правового режиму – державного земельного кадастру потребує реформування. Також негативний вплив має уповільнений розвиток наукових досліджень і практичних робіт з кадастрування інших, крім сільськогосподарських земель, як наслідок цього, відсутність уявлення про цінність земель населених пунктів.

Надра

У межах Львівської області, відповідно до підрахунків, які виконані на підставі фондових, статистичних і літературних матеріалів, нараховують 626 родовищ корисних копалин, із яких 247 – розробляють. Мінерально-сировинні ресурси Львівської області на 41,6% охоплюють паливно-енергетичну сировину (нафту, вільний газ, конденсат, кам'яне та буре вугілля, торф), друге місце належить покладам, які потрібні для виробництва будівельних матеріалів (34,9%), третє – покладам прісних і мінеральних підземних вод (19,5%), решта припадає на такі корисні копалини: самородна сірка, сіль (натрієва, магнієва і калійна), германій, озокерит (загалом близько 4,0%).

Кам'яновугільні поклади залягають у північній і північно-західній частині Львівської області.

У регіоні нараховують 25 родовищ кам'яного вугілля, серед яких дев'ять експлуатують. Поклади нафти та газу розробляють у межах Передкарпатської і Карпатської нафтогазо-носних областей. Крім того, у девонських відкладах Волино-Подільського району виявлено одне (Великомостівське) газове родовище. У межах Львівської області немає промислових запасів металевих корисних копалин. У надрах Львівщини виявлені, оцінені і промислово освоєні різні види гірничохімічної і гірничорудної сировини. До гірничохімічної групи корисних копалин належать натрієві (кухонні), калійні і магнієві солі, сірка та карбонатна сировина для цукрової промисловості, до гірничорудної – озокерит. Родовища цієї сировини сконцентровані у межах Дністровського і Сянського Передкарпаття. Найвища щільність родовищ припадає на райони Борислава,

					<i>Звіт про стратегічну екологічну оцінку</i>	Арк.
						23
Змн.	Арк.	№ докум.	Підпис	Дата		

Дрогобича і Стрия. Сольові ресурси приурочені до Внутрішньої зони Передкарпатського прогину, яку поділяють на два покрови: Самбірський і Бориславсько-Покутський.

Будівельна промисловість має добре розвинений мінерально-сировинний потенціал різноманітних корисних копалин. Корисні копалини, потрібні для будівництва, репрезентовані 201 родовищем, із яких 79 – розробляють.

Родовища будівельних корисних копалин розміщені в межах регіону нерівномірно. Найбіднішими на будівельну сировину вважають гірські ландшафтні області Східних Карпат, особливо Стрийсько-Сянську верховину.

Територія Львівщини охоплює три артезіанські басейни підземних вод першого порядку, які виділяються згідно схеми гідрогеологічного районування території України: Волино-Подільський, Передкарпатський та Карпатський басейн підземних вод. В південній частині області, яка збігається з Передкарпатським прогином, води корінних порід є високомінералізованим розсолоним і для питного водопостачання непридатні.

На південній околиці міста Жовква в районі цегельного заводу здійснюється розробка покладів глини в невеликих масштабах, яка використовується для виробництва керамічної цегли. В околицях міста виявили також напірні сірководневі води з температурою на поверхні 39 °С, які можуть використовуватися для бальнеологічних та термальних цілей.

Ландшафти

Територія проектування належить до Подільської групи ландшафтів і відноситься до регіону Пасмове Побужжя, яке майже пристиковане до Розточчя у південній частині (рис. 2.9).

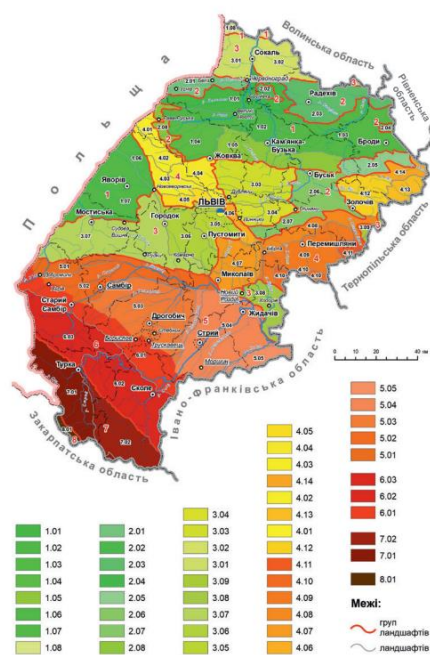


Рис. 2.9. Ландшафтна карта Львівської області

(Джерело: *Природні умови та природні ресурси Львівщини: монографія / за заг. ред. д-ра геогр. наук, проф. М. М. Назарука. – Львів: Видавництво Старого Лева, 2018. – 592 с.*)

					Звіт про стратегічну екологічну оцінку	Арк.
						24
Змн.	Арк.	№ докум.	Підпис	Дата		

Оскільки Пасмове Побужжя розташоване перед окраїнними височинами Малого Полісся, які орографічно оточують область Малого Полісся, Пасмове Побужжя віддавна зачисляють до регіону Мале Полісся, хоча воно не має поліського вигляду. Оригінальність виявляється в тому, що складається з шести довгих паралельних гряд-пасм і міжгрядових долин. В основі гряд, покритих лесоподібними суглинками залягають мергельні підвищення, а долини утворились, ймовірно, від лінійної ерозії потужними водними потоками, бо і тепер у цих долинах течуть невеличкі річки та прокладені меліоративні канали (річка Ременівка, потік Думний, канал Яричівський та ін.). Ці сучасні водотоки не сумірні з шириною міжгрядових долин, а отже були вироблені колишніми потужними потоками. Тепер течуть по поверхні глибоких (4-6 м) низинних торфовищ, товща яких могла нагромадитись за тисячі років існування у болотному водному режимі. Це єдина обставина, яка поєднує Пасмове Побужжя з поліссями. Наявність грядових пасм, перекритих лесоподібними суглинками, поєднує його з опільськими ландшафтами, де поширені лесові гряди та ували (для них це характерна ознака). З огляду на це, Пасмове Побужжя ми компромісно зачисляли до групи ландшафтів опільського типу, які не мають суцільного ареалу, розташовані окремими масивами: на Сокальському пасмі Волинської 305 височини, на Львівському плато, на Батятицькому горбі Малого Полісся та в кількох інших місцях.

Управління відходами

За даними Головного управління статистики у Львівській області інформація щодо навколишнього середовища, зокрема стосовно поводження з відходами та небезпечними хімічними речовинами за 2023 рік попередня, уточнена може бути надана після завершення встановленого Законом України «Про захист інтересів суб'єктів подання звітності та інших документів у період дії воєнного стану або стану війни» терміну для подання статистичної звітності, завершення її опрацювання та оприлюднення даних на державному рівні.

У 2023 році на території Львівської області утворено підприємствами та домогосподарствами 2830,4 тис. тонн відходів.

Основна частина утворених відходів (99,96% від загального обсягу) належить до відходів IV класу небезпеки.

На території області побутові відходи розміщені на 22 діючих санкціонованих полігонах і 4 звалищах у Львівській області, загальною площею понад 140,15 га. Загалом на діючих полігонах вже накопичено понад 5 млн тонн побутових відходів, середній відсоток заповнення – 75%.

У Львівській області близько 60 спеціалізованих підприємств різних форм власності здійснюють збір та вивезення відходів. В області задіяно 236 сміттєвозів для вивезення відходів на полігони/звалища для захоронення відходів.

У структурі побутових відходів велика частка припадає на вторинну сировину – папір, метал, скло, пластик. Основною проблемою отримання вторинної сировини є її відокремлення від інших відходів. Для досягнення

					Звіт про стратегічну екологічну оцінку	Арк.
						25
Змн.	Арк.	№ докум.	Підпис	Дата		

зменшення захоронення побутових відходів на полігонах області діє 6 сортувальних ліній (м. Самбір, м. Новояворівськ, м. Шептицький, м. Золочів, ще дві лінії в м. Стрий). Продуктивність сортувальної лінії становить близько 50 тис. тонн/рік.

74% – населення охоплені централізованим вивезенням відходів спеціалізованими підприємствами (в т.ч. 16% роздільним збором) та 26% – самовивозом.

Роздільний збір відходів здійснюється частково, шляхом встановлення у населених пунктах контейнерів для збору корисних фракцій відходів (пластик, батарейки, скло, папір), що розташовані на контейнерних майданчиках.

На даний час в області відсутні діючі сміттєпереробні та сміттєспалювальні заводи.

Біорізноманіття та природоохоронні території

Одним із найдієвіших методів збереження генофонду живої природи, унікальних природних екосистем, ландшафтів є метод заповідання. Результати екологічних досліджень свідчать, що заповідні екосистеми виконують важливу функцію міграції видів флори й фауни у прилеглі напівокультурені та окультурені ландшафти. Таким чином, вони збагачують їх біологічне різноманіття і тим самим підтримують екологічну стабільність.

Питання збереження біологічного та ландшафтного різноманіття в межах територій природно-фонду висвітлені у Законі «Про природно-заповідний фонд України», а щодо рідкісних і таких, що перебувають під загрозою зникнення, видів рослин і тварин – у Положенні про Червону книгу України.

До Червоної книги України у межах Львівської області включено 176 видів рослин та грибів. Також, на території області наявний 281 вид рослин, занесених до Переліку видів рослин, що підлягають особливій охороні на території регіону.

На території Львівської області станом на 01.01.2025 функціонує 425 територій та об'єкти природно-заповідного фонду, загальною площею 182,57 тис. га, що складає 8,3% від площі території області.

У межах Львівської області тваринний світ є досить різноманітний та змішаний і включає східноєвропейські, західноєвропейські, середземноморські й гірські види. До складу фауни хребетних Львівської області (в її сучасних адміністративних межах) належать 340 видів, зокрема: риб – 47, земноводних – 15, плазунів – 8, гніздових птахів – 199, ссавців – 71. Загальна кількість тварин Львівської області, занесених до Червоної книги України налічує 137 видів.

На території опрацювання ДПТ відсутні території та об'єкти природно-заповідного фонду, їх функціональні та охоронні зони, території, зарезервовані з метою наступного їх заповідання, об'єкти екомережі, території Смарагдової мережі, водно-болотні угіддя міжнародного значення, біосферні резервати програми ЮНЕСКО «Людина і біосфера», об'єкти всесвітньої спадщини ЮНЕСКО.

					<i>Звіт про стратегічну екологічну оцінку</i>	Арк.
						26
Змн.	Арк.	№ докум.	Підпис	Дата		

Найближчий об'єкт природно-заповідного фонду розташовується на території Жовківської територіальної громади на південний захід від проєктованої земельної ділянки – Парк-пам'ятка садово-паркового мистецтва місцевого значення “Замковий парк” (відстань від території проєктування становить орієнтовно 1,7 км) (рис. 2.10).

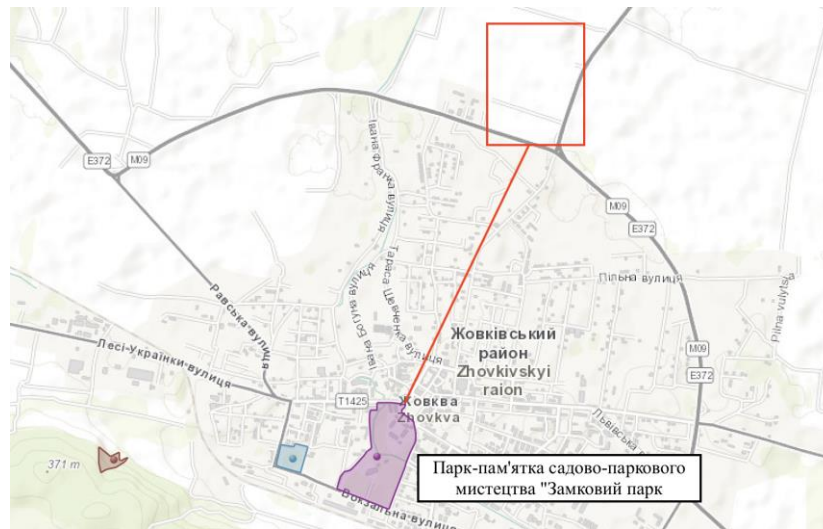


Рис. 2.10. Схематичне розташування проєктованої території в системі територій природно-заповідного фонду

Замковий парк (парк XVII ст. у місті Жовква) — парк-пам'ятка садово-паркового мистецтва місцевого значення в Україні. Розташований у центральній частині міста Жовква Львівської області.

Площа 13,9 га. Створена згідно з рішенням сесії Жовківської міської ради від 27 травня 2011 року, що підтримала подання Державного управління охорони навколишнього середовища у Львівській області від 24 травня 2011 року № 140. Перебуває у віданні Жовківської міської ради.

Парк є одним з небагатьох в Україні прикладів садово-паркового мистецтва XVII ст., завдяки чому викликає значне наукове зацікавлення.

Замковий парк розміщений у центральній частині міста, на території та в охоронній зоні Державного історико-архітектурного заповідника «Жовква». Він був композиційно поєднаний з Жовківським замком — пам'яткою архітектури національного значення, ренесансним комплексом міста.

Україна є однією з країн, що підписала Бернську конвенцію про біологічне різноманіття (Конвенція про охорону дикої флори та фауни і природних середовищ існування в Європі). Дата підписання Україною: 11 червня 1992 р. Дата ратифікації Україною: Закон України «Про ратифікацію Конвенції про охорону біологічного різноманіття» від 29 листопада 1994 р. № 257/94-ВР. Дата набуття чинності: 29 грудня 1993 р., для України – 7 лютого 1995 р.

Смарагдова мережа України (англ. Emerald network) – українська частина Смарагдової мережі Європи, розробляється з 2009 року.

Мережа Емеральд (Смарагдова мережа, Emerald Network) – це мережа, що включає Території Особливого Природоохоронного Інтересу (Areas of Special Conservation Interest, ASCI, далі – «території (об'єкти) мережі Емеральд»).

Мережа Емеральд проектується в державах, які є сторонами Бернської конвенції (всього 26 держав), у країнах Європейського Союзу на виконання Бернської конвенції створюється мережа «Натура 2000», яка проектується за аналогічними принципами, що і мережа Емеральд, але використовує юридичні і фінансові інструменти ЄС (рис. 2.11).



Рис. 2.11. Смарагдова мережа Львівської області

Провідною організацією, яка відповідає за розбудову даної мережі, є Міністерство захисту довкілля та природних ресурсів України. Розробником першої черги Мережі (у 2009-2016 роках) була благодійна організація «Інтерекоцентр» (за цей період підготовлені описи на 271 територію). У період 2017-2019 років проектуванням Смарагдової мережі займається громадська організація «Українська природоохоронна група» (за 2017-2018 розроблено та подано на розгляд Бернської конвенції обґрунтування щодо створення ще 106 територій Мережі). Проектом передбачено і створення екологічної мережі.

Екомережа – це складна, різномірівнева, просторова система природних біотичних і абіотичних елементів екосистеми, а також змінених і деградованих ландшафтів, що вимагають збереження або відновлення, у тому числі і шляхом невиснажливого використання. Як випливає з цього визначення, до складу екомережі мають бути включені не тільки території із збереженою природною рослинністю, але й змінені, навіть деградовані, ландшафти, які потребують відновлення.

Відповідно до ст. 5. Закону України «Про екологічну мережу України» до складових структурних елементів екомережі включаються:

- а) території та об'єкти природно-заповідного фонду;

					Звіт про стратегічну екологічну оцінку	Арк.
						28
Змн.	Арк.	№ докум.	Підпис	Дата		

- б) землі водного фонду, водно-болотні угіддя, водоохоронні зони;
- в) землі лісового фонду;
- г) полезахисні лісові смуги та інші захисні насадження, які не віднесені до земель лісового фонду;
- г) землі оздоровчого призначення з їх природними ресурсами;
- д) землі рекреаційного призначення, які використовуються для організації масового відпочинку населення і туризму та проведення спортивних заходів;
- е) інші природні території та об'єкти (ділянки степової рослинності, пасовища, сіножаті, луки, кам'яні розсипи, піски, солончаки, земельні ділянки, в межах яких є природні об'єкти, що мають особливу природну цінність);
- є) земельні ділянки, на яких зростають природні рослинні угруповання, занесені до Зеленої книги України;
- ж) території, які є місцями перебування чи зростання видів тваринного і рослинного світу, занесених до Червоної книги України;
- з) частково землі сільськогосподарського призначення екстенсивного використання - пасовища, луки, сіножаті тощо;
- и) радіоактивно забруднені землі, що не використовуються та підлягають окремій охороні як природні регіони з окремим статусом.

Територія проектування не потрапляє на території Смарагдової мережі. Територія опрацювання ДПТ знаходиться на відстані орієнтовно 6 км до території об'єкту Смарагдової мережі України у Львівській області – UA0000121 Розточчя (Roztochia) (рис. 2.12).



Рис. 2.12. Схематичне розташування проектованої території в системі територій Смарагдової мережі України

Безпека життєдіяльності населення

На території проектованої земельної ділянки не спостерігаються карстові і зсувні процеси, територія не затоплюється і не підтоплюється.

Об'єкти підвищеної небезпеки відсутні. В межах території проектованої земельної ділянки захисні споруди цивільного захисту не обліковуються.

В межах території опрацювання хімічно-небезпечні об'єкти відсутні.

					Звіт про стратегічну екологічну оцінку	Арк.
Змн.	Арк.	№ докум.	Підпис	Дата		29

Матеріальні активи

В межах розроблення детального плану території потрапляє територія існуючої садибної житлової забудови. Дана територія розташовується по інші боки автомобільної дорогою міжнародного значення М 09. Це здебільшого територія з цільовим призначенням 02.01 для будівництва та обслуговування житлового будинку, господарських будівель та споруд, де розташовуються індивідуальні житлові будинки. Віддаль до найближчої земельної ділянки відведеної для житлової забудови від проєктованих земельних ділянок становить орієнтовно 65 метрів.

В межах розроблення детального плану території в північній частині потрапляє територія транспортної інфраструктури, це зокрема автозаправна станція «БРСМ». В південній та центральній частині ДП паралельно автошляху Р-15 знаходяться станції технічного обслуговування вантажних та легкових автомобілів.

Планувальна організація території опрацювання передбачає її функціональне зонування, виходячи з вимог планувальної структури населеного пункту, а також зумовленою ситуацією, що склалася, санітарно-гігієнічними, охоронними, протипожежними, технологічними вимогами та вулично-дорожньою мережею.

В межах території детального плану знаходяться об'єкти для обслуговування транспортної інфраструктури АЗС та СТО для легкових та вантажних авто.

Мережі та об'єкти водопостачання на території детального плану території відсутні. Також відсутні об'єкти та мережі каналізування.

В межах території проєктування проходять повітряні ЛЕП 0,4, 10 та 10 кВ, в південній частині ДП наявна трансформаторна підстанція.

В північній частині опрацювання ДП проходить магістральний газопровід високого тиску.

На території громади та території опрацювання ДПТ діє планово-регулярна система санітарного очищення, що передбачає регулярне (за графіком) перевезення побутових відходів з підприємств до місць їх оброблення.

Вивезення відходів здійснюється фірмою, яка обслуговує громаду згідно з графіком вивезення.

Збереження традиційного середовища

Відомостей щодо наявних видимих чи невидимих об'єктів культурної спадщини на території що розглядається від Замовника проєктних робіт у складі вихідних даних не надходило.

На території розробки ДПТ землі історико-культурного призначення відсутні, а також об'єктів культурної спадщини, визначених п.2 ст.2 Закону України «Про охорону культурної спадщини» та прийнятих під охорону держави у встановленому чинним законодавством порядку не зафіксовано. Зазначені земельні ділянки не належать до зон охорони пам'яток.

					<i>Звіт про стратегічну екологічну оцінку</i>	Арк.
						30
Змн.	Арк.	№ докум.	Підпис	Дата		

Згідно ст. 36 Закону України «Про охорону культурної спадщини», ст. 19 Закону України «Про охорону археологічної спадщини» якщо під час проведення будь-яких земляних робіт виявлено знахідку археологічного або історичного характеру, виконавець робіт зобов'язаний зупинити їх подальше ведення і протягом однієї доби повідомити про це відповідний орган охорони культурної спадщини, на території якого проводяться земляні роботи. Земляні роботи можуть бути відновлені лише згідно з письмовим дозволом відповідного органу охорони культурної спадщини після завершення археологічних досліджень відповідної території.

Згідно з ст. 37 «Захист об'єктів культурної спадщини» Закону України «Про охорону культурної спадщини» будівельні, меліоративні, шляхові та інші роботи, що можуть призвести до руйнування, знищення чи пошкодження об'єктів культурної спадщини, проводяться тільки після повного дослідження цих об'єктів за рахунок коштів замовників зазначених робіт. Роботи на щойно виявлених об'єктах культурної спадщини здійснюються за наявності письмового дозволу відповідного органу охорони культурної спадщини на підставі погодженої з ним науково-проектної документації. З метою захисту об'єктів археології, у тому числі тих, що можуть бути виявлені, проекти землеустрою щодо відведення земельних ділянок у випадках, передбачених Земельним кодексом України, погоджуються органами охорони культурної спадщини.

Згідно з ст. 22 Закону України «Про охорону археологічної спадщини» юридичні і фізичні особи, дії або бездіяльність яких завдали шкоди археологічній спадщині, несуть відповідальність відповідно до законодавства України.

Охорона здоров'я

Здоров'я населення можна оцінити такими показниками, як середня тривалість життя при народженні або після досягнення певного віку, загальна смертність та смертність дітей до одного року життя, захворюваність і функціональні відхилення, поширеність хвороб.

На базі наявних адміністративних даних щодо державної реєстрації народження і смерті та зміни реєстрації місця проживання, в управлінні статистики Львівської області зробили розрахунки, де і скільки людей мешкає.

Чисельність наявного населення у Львівській області, за оцінкою, на 1 лютого 2022 року становила 2476,1 тис. осіб.

Упродовж січня 2022 року чисельність населення зменшилася на 2021 особу. Залишається суттєвим перевищення кількості померлих над кількістю живонароджених: на 100 померлих припало 39 живонароджених.

На 1 лютого 2022 року чисельність міського наявного населення, за оцінкою, становила 1515233 особи, сільського – 960880 осіб.

Динаміка народжуваності та смертності населення Львівської області представлена на рис. 2.13.

					<i>Звіт про стратегічну екологічну оцінку</i>	Арк.
						31
Змн.	Арк.	№ докум.	Підпис	Дата		

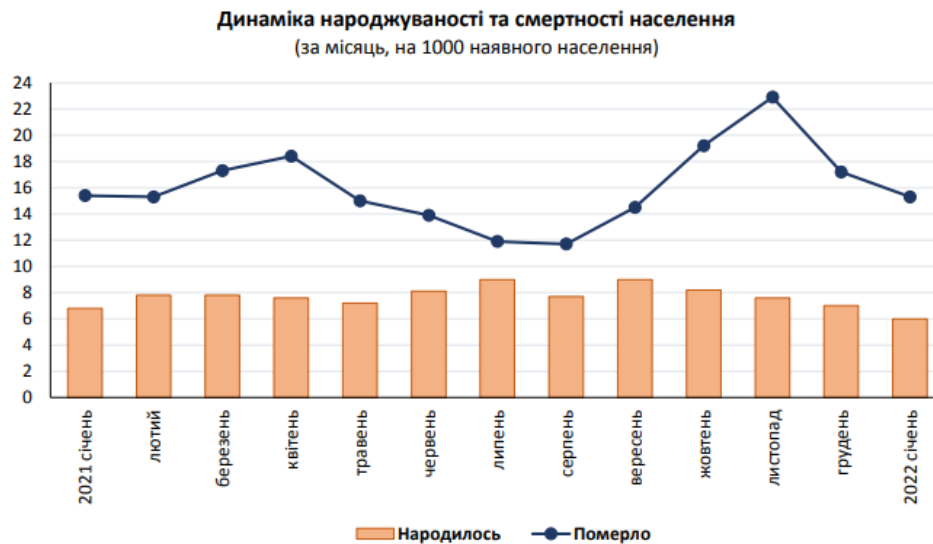


Рис. 2.13. Динаміка народжуваності та смертності населення Львівської області

За даними головного управління статистики у Львівській області за причинами смерті перше місце посіли хвороби системи кровообігу (58,9% від усієї кількості померлих), друге – новоутворення (11,0%), третє – коронавірусна інфекція COVID–19 (7,2%).

Інформація щодо захворюваності населення на окремі види хвороб у Львівській області представлена на рис. 2.14.

Захворюваність населення на окремі види хвороб (осіб) - Хворі, Хвороби, Територія , Рік

	Львівська область							
	2017	2018	2019	2020	2021	2022	2023	2024
Хворі з уперше в житті встановленим діагнозом								
ВІЛ-інфіковані	215	219	227	222	166	299	428	363
СНІД	245	299	248	98	207	119	140	114
Злоякісні новоутворення	8 656	8 799	8 866	7 039	7 614	7 573	8 631	8 304
Активний туберкульоз	1 356	1 304	1 261	878	958	1 062	1 092	884
Хворі, які перебували на обліку в медичних закладах на кінець року								
ВІЛ-інфіковані	2 403	2 482	2 520	2 562	2 586	2 899	3 240	3 480
СНІД	1 170	1 345	1 426	1 357	1 458	1 569	1 634	1 648
Злоякісні новоутворення	67 645	69 202	72 923	75 704	79 017	75 005	79 695	83 738
Активний туберкульоз	1 421	1 331	1 240	781	783	846	862	602

Примітки:

За даними Департаменту охорони здоров'я Львівської обласної державної адміністрації.

Хвороби

Активний туберкульоз

З 2004 року скорочення кількості хворих на активний туберкульоз, які перебували на обліку, пов'язане з рішенням МОЗ України про перегляд контингентів осіб, що підлягають диспансерному нагляду.

Рис. 2.14. Захворюваність населення на окремі види хвороб (осіб)

Чисельність населення Жовківської міської територіальної громади на 2020 р. складає 34 667 мешканців.

Прогнозні зміни стану довкілля у тому числі здоров'я населення якщо документ державного планування не буде затверджено

Незатвердження документа державного планування не сприятиме розвитку населеного пункту.

Зміни стану повітряного, водного середовища, якщо ДДП не буде затверджено, загалом не прогножуються.

У разі незатвердження детального плану території та відповідно – відмови від реалізації проектних рішень містобудівної документації, ускладниться соціально-економічний розвиток території проектування.

					<i>Звіт про стратегічну екологічну оцінку</i>	Арк.
						33
Змн.	Арк.	№ докум.	Підпис	Дата		

3. Характеристика стану довкілля, умов життєдіяльності населення та стану його здоров'я на територіях, які ймовірно зазнають впливу (за адміністративними даними, статистичною інформацією та результатами досліджень)

Обсяги викидів забруднювальних речовин від стаціонарних джерел забруднення в атмосферне повітря від підприємств, установ та організацій Львівської області визначається шляхом проведення інвентаризації стаціонарних джерел викидів забруднюючих речовин в атмосферне повітря, видів та обсягів викидів забруднюючих речовин в атмосферне повітря стаціонарними джерелами, пилогазоочисного обладнання на підприємствах-суб'єктах господарювання області.

Потенційно ймовірно найбільш забруднені викидами в атмосферне повітря території Львівської області:

- с-ще Добротвір, Добротвірська територіальна громада, Львівський район – вплив найбільшого забруднювача області ВП «Добротвірська ТЕС», (ПАТ «ДТЕК Західенерго») – 29,7 % від загальних обсягів викидів стаціонарних джерел області;

- м. Шептицький, Шептицька територіальна громада, Шептицький район (вплив шахт ДП «Львіввугілля») – 42,15% від загальних обсягів викидів стаціонарних області;

- низка промислових підприємств області: ТОВ «Радехівський цукор», ДП «Юсенко Україна», промислова зона м. Стрий, де знаходиться значна кількість промислових суб'єктів господарювання;

- вплив Філії «Оператор газосховищ України» (АТ «Укртрансгаз»), Філії ГПУ «Львівгазвидобування» (ПАТ «Укргазвидобування») у Стрийській територіальній громаді Стрийського району.

Також викиди супроводжуються ще й від автомагістралі міжнародного значення Київ – Чоп. Відповідно до багаторічних досліджень протягом року на території Львівської області переважають західні і південно-західні вітри відповідно до рози вітрів, тому є вплив забруднення на м. Стрий та Стрийський район.

На інших територіях Львівської області викиди забруднювальних речовин є незначними та не створюють великого навантаження на забруднення атмосферного повітря.

Радіоекологічний стан Львівської області є безпечним. На території області немає територій з радіоактивними забрудненнями внаслідок Чорнобильської катастрофи.

Природний радіаційний фон знаходиться в межах 10-17 мкР/год.

На території області знаходиться державний міжобласний спецкомбінат Львівська філія Державного спеціалізованого підприємства «Об'єднання «Радон» (ЛДМСК), який відноситься до радіаційно-небезпечних об'єктів. Радіаційний моніторинг навколо пункту зберігання радіоактивних відходів Державного спеціалізованого підприємства «Об'єднання «Радон» здійснюється службою цього підприємства.

					<i>Звіт про стратегічну екологічну оцінку</i>	Арк.
						34
Змн.	Арк.	№ докум.	Підпис	Дата		

Державний радіологічний контроль за переміщенням вантажів і транспортних засобів через Державний кордон та за додержанням вимог законодавства про екологічну та радіаційну безпеку підприємствами, у тому числі тих, які здійснюють операції з металобрухтом, здійснюється підрозділами Державної екологічної інспекції у Львівській області.

Протягом 2024 року інформації про перевищення за радіоекологічними факторами не надходило.

На екологічний стан поверхневих вод Львівської області впливають різноманітні фактори, які тісно пов'язані, а саме: забруднення ґрунтів, атмосфери, зміна ландшафтної структури та техногенне перевантаження території, неефективна робота каналізаційно-очисних споруд, не винесення в натуру і картографічних матеріалів прибережних захисних смуг і водоохоронних зон, а також їх недодержання, насамперед у населених пунктах. Забруднення і засмічення річок побутовими та іншими відходами, трелювання лісу по потоках у гірській місцевості.

Моніторинг за станом поверхневих вод Львівської області здійснює Львівське обласне управління водних ресурсів, Державна екологічна інспекція у Львівській області, Волинський та Рівненський обласні центри з гідрометеорології.

Основними проблемами забруднення поверхневих вод Львівщини є:

- скид неочищених та недостатньо очищених стічних вод;
- відсутність водоохоронних зон та прибережно-захисних смуг водних об'єктів.

Ще одним джерелом забруднення водних ресурсів є зношеність очисних споруд та накопичені в результаті довгострокової експлуатації відходи мулу з мулових майданчиків та полів фільтрації. Найбільша кількість з них знаходиться на території Львівських очисних споруд та займає площу 22 га.

Другою важливою проблемою, що призводить до забруднення поверхневих вод на території області є часткова відсутність водоохоронних зон та прибережно-захисних смуг водних об'єктів на території області та недотримання умов їх експлуатації.

Відповідно до схеми «Гідрологічне районування Львівської області» територія належить до басейну Західного Бугу.

За 2024 рік у Львівському районі скид стічних вод після очисних споруд становив 111,0 млн. м³, з них – не відповідають нормативам – 103,3 млн. м³, відповідають нормативам – 2,0 млн. м³.

Загальний скид зворотних вод в поверхневі водні об'єкти басейну р. Західний Буг зменшився на 6,064 млн. м³, в порівнянні з минулим роком. Найбільш забрудненою річкою басейну р. Західний Буг залишається р. Полтва, (ліва притока Західного Бугу). Основною причиною цього є скид стоків ЛМКП «Львівводоканал». Також, в річки басейну Західного Бугу продовжують поступати недостатньо очищені стічні води та стічні води без очистки комунальних підприємств міст Шептицького (КП "Водоканал" Шептицької

					Звіт про стратегічну екологічну оцінку	Арк.
						35
Змн.	Арк.	№ докум.	Підпис	Дата		

МР), Кам'янки-Бузької (КП «Кам'янкаводоканал»), Сокаля (Сокальське МКПВКГ).

У пункті спостережень «р. Західний Буг – м. Сокаль» (нижче м. Шептицький) вода характеризувалася як «слабко забруднена», виявлено перевищення гранично допустимих концентрацій амонію (до 2,4 разів), нітритів (до 2,6 разів), заліза (в 1,1-2,1 рази), марганцю (у 2-6 разів), сульфатів (до 1,1 разів), цинку (до 7 разів), хрому (до 3 разів), ацетохлору (до 112 разів), метолахлору (до 30 разів), тербутилазину (до 504 55 разів). На якість води в пункті спостережень вливають стічні води м. Шептицький.

Обґрунтування та пропозиції

Згідно розробленого проекту на території опрацювання передбачається:

На ділянці №1 передбачено нове будівництво адміністративно - побутового блоку, складу-тепліці та складських приміщень передбачених для вирощування та зберігання рослин.

Кількість проєктованих ділянок – 1 шт. Площа забудови 22000 м². Чисельність робочих місць в межах проєктованої ділянки становить - 15 чол. Показник граничних параметрів забудови земельної ділянки становить 75%.

На ділянці №2 передбачено нове будівництво виробничо-складської будівлі з адміністративним корпусом для зберігання, сортування та пакування рослин.

Кількість проєктованих ділянок – 1 шт. Площа забудови 1300 м². Чисельність робочих місць в межах проєктованої ділянки становить - 10 чол. Показник граничних параметрів забудови земельної ділянки становить 50%.

На ділянці №3 передбачається нове будівництво СТО на чотири пости для легкових авто, магазин автозапчастин з адміністративними приміщеннями та торгові павільйони

Кількість проєктованих ділянок – 1 шт. Площа забудови 250 м². Чисельність робочих місць в межах проєктованої ділянки становить - 5 чол. Показник граничних параметрів забудови земельної ділянки становить 28%.

На ділянці №4 передбачається нове будівництво СТО на чотири пости для легкових авто, магазин автозапчастин з адміністративними приміщеннями.

Кількість проєктованих ділянок – 1 шт. Площа забудови 350 м². Чисельність робочих місць в межах проєктованої ділянки становить - 5 чол. Показник граничних параметрів забудови земельної ділянки становить 40%.

На ділянці №5 знаходяться будівлі СТО для легкових авто, проєктом передбачено будівництво складської будівлі для зберігання автозапчастин з адміністративним блоком.

Кількість проєктованих ділянок – 1 шт. Площа забудови 1600 м². Чисельність робочих місць в межах проєктованої ділянки становить - 10 чол. Показник граничних параметрів забудови земельної ділянки становить 48%.

На ділянці №6 передбачається будівництво посту охорони та автостоянки для легкових авто.

					<i>Звіт про стратегічну екологічну оцінку</i>	Арк.
						36
Змн.	Арк.	№ докум.	Підпис	Дата		

Кількість проєктованих ділянок – 1 шт. Площа забудови 20 м². Чисельність робочих місць в межах проєктованої ділянки становить - 1 чол. Показник граничних параметрів забудови земельної ділянки становить 2%.

На ділянці №7 передбачається нове будівництво підприємства для обслуговування вантажних автомобілів з адміністративним блоком

Кількість проєктованих ділянок – 1 шт. Площа забудови 1400 м². Чисельність робочих місць в межах проєктованої ділянки становить - 10 чол. Показник граничних параметрів забудови земельної ділянки становить 14%.

На ділянці №8 передбачається нове будівництво підприємства для обслуговування вантажних автомобілів з адміністративним блоком та виробничо-складської будівлі.

Кількість проєктованих ділянок – 1 шт. Площа забудови складської будівлі з адміністративним корпусом 3600 м². Чисельність робочих місць в межах проєктованої ділянки становить - 20 чол. Показник граничних параметрів забудови земельної ділянки становить 29%.

На ділянці №9 передбачено влаштування майданчика для зберігання тимчасово затриманих транспортних засобів на 118 машиномісць та нове будівництво адміністративної будівлі.

Кількість проєктованих ділянок – 1 шт. Площа забудови складської будівлі з адміністративним корпусом 180 м². Чисельність робочих місць в межах проєктованої ділянки становить - 2 чол. Показник граничних параметрів забудови земельної ділянки становить 3%.

На ділянці №10 передбачається нове будівництво виробничо-складської будівлі з адміністративним корпусом для зберігання сільськогосподарської продукції.

Кількість проєктованих ділянок – 1 шт. Площа забудови складської будівлі з адміністративним корпусом 5200 м².

Чисельність робочих місць в межах проєктованої ділянки становить - 15 чол. Показник граничних параметрів забудови земельної ділянки становить 52%.

На ділянці №11 передбачається нове будівництво складських приміщень, силоси з адміністративним корпусом.

Кількість проєктованих ділянок – 1 шт. Площа забудови складської будівлі з адміністративним корпусом 4600 м². Чисельність робочих місць в межах проєктованої ділянки становить - 15 чол. Показник граничних параметрів забудови земельної ділянки становить 50%.

На ділянці №12 передбачається нове будівництво об'єкту торгівлі

Кількість проєктованих ділянок – 1 шт. Площа забудови складської будівлі з адміністративним корпусом 150 м². Чисельність робочих місць в межах проєктованої ділянки становить - 2 чол. Показник граничних параметрів забудови земельної ділянки становить 22%.

На ділянці №13 передбачається нове будівництво об'єкту торгівлі

Кількість проєктованих ділянок – 1 шт. Площа забудови складської будівлі з адміністративним корпусом 260 м². Чисельність робочих місць в межах

					<i>Звіт про стратегічну екологічну оцінку</i>	Арк.
						37
Змн.	Арк.	№ докум.	Підпис	Дата		

проектованої ділянки становить - 2 чол. Показник граничних параметрів забудови земельної ділянки становить 12%.

Ділянка 1 площею 2,9415 га – проектом передбачено зміна цільового призначення земельних ділянок та об'єднання:

- Ділянка №I цільове призначення (01.03 Для ведення особистого селянського господарства) Кадастровий номер земельної ділянки 4622788800:10:000:0196;
- Ділянки №II цільове призначення (01.05 Для індивідуального садівництва) Кадастровий номер земельної ділянки 4622788800:10:000:0198;
- Ділянки №III цільове призначення (01.03 Для ведення особистого селянського господарства) Кадастровий номер земельної ділянки 4622788800:10:000:0210.

Тип власності-приватна.

Після зміни цільового призначення та об'єднання формується земельна ділянка №1 площею 2,9415 га цільове призначення (01.01 Для ведення товарного сільськогосподарського виробництва).

Також передбачено влаштувати споруди інженерного забезпечення, а саме до будівель та майданчиків призначених для влаштування та забезпечення технологічного процесу складів та теплиць відносяться:

1. Будівля охорони.
2. Будівля з адміністративно-побутовими приміщеннями.
3. Складська будівля.
4. Майданчик для завантаження-розвантаження продукції.
5. Майданчик для паркування легкового автотранспорту працівників.
7. Очисні споруди виробничих та побутових стоків.
8. Майданчик для роздільного сортування відходів.

Ділянка 2 площею 0,2585 га – проектом передбачено розподіл земельної ділянки цільове призначення (01.03 Для ведення особистого селянського господарства) Кадастровий номер земельної ділянки 4622788800:10:000:0210 та зміна цільового частини ділянки під (11.02 для розміщення та експлуатації основних, підсобних і допоміжних будівель та споруд підприємств переробної, машинобудівної та іншої промисловості). Тип власності-приватна.

Також передбачено влаштувати споруди інженерного забезпечення, а саме до будівель та майданчиків призначених для влаштування та забезпечення технологічного процесу виробничого підприємства відносяться:

1. Приміщення чергового.
2. Майданчик для паркування легкового автотранспорту працівників.
3. Господарський майданчик (очисні споруди виробничих та побутових стоків), контейнери закритого типу для роздільного сортування відходів.

Ділянка 3 площею 0,0884 га – проектом передбачено розподіл земельної ділянки цільове призначення земельної ділянки (01.05 Для індивідуального садівництва). Кадастровий номер земельної ділянки 4622788800:10:000:0225 та зміна цільового призначення частини ділянки під (12.04 Для розміщення та

					<i>Звіт про стратегічну екологічну оцінку</i>	Арк.
						38
Змн.	Арк.	№ докум.	Підпис	Дата		

експлуатації будівель і споруд автомобільного транспорту та дорожнього господарства). Тип власності-приватна.

Також передбачено влаштувати споруди інженерного забезпечення, а саме до будівель та майданчиків призначених для влаштування та забезпечення технологічного процесу виробничого підприємства відносяться:

1. Приміщення чергового.
2. Майданчик для паркування легкового автотранспорту працівників.
3. Господарський майданчик (очисні споруди виробничих та побутових стоків), контейнери закритого типу для роздільного сортування відходів.

Ділянка 4 площею 0,0870 га – проєктом передбачено розподіл земельної ділянки цільове призначення земельної ділянки (01.05 Для індивідуального садівництва). Кадастровий номер земельної ділянки 4622788800:10:000:0220 та зміна цільового призначення частини ділянки під (12.04 Для розміщення та експлуатації будівель і споруд автомобільного транспорту та дорожнього господарства). Тип власності-приватна.

Також передбачено влаштувати споруди інженерного забезпечення, а саме до будівель та майданчиків призначених для влаштування та забезпечення технологічного процесу виробничого підприємства відносяться:

1. Приміщення чергового.
2. Майданчик для паркування легкового автотранспорту працівників.
3. Господарський майданчик (очисні споруди виробничих та побутових стоків), контейнери закритого типу для роздільного сортування відходів.

Ділянка 5 площею 0,3333 га ДП передбачено зміна цільового призначення земельної ділянки з (11.02 для розміщення та експлуатації основних, підсобних і допоміжних будівель та споруд підприємств переробної, машинобудівної та іншої промисловості) під (12.04 Для розміщення та експлуатації будівель і споруд автомобільного транспорту та дорожнього господарства). Тип власності-комунальна. Кадастровий номер земельної ділянки 4622788800:10:000:0005.

Також передбачено влаштувати споруди інженерного забезпечення, а саме до будівель та майданчиків призначених для влаштування та забезпечення технологічного процесу виробничого підприємства відносяться:

1. Приміщення чергового.
2. СТО.
3. Складська будівля з адміністративним корпусом.
4. Майданчик для паркування легкового автотранспорту працівників.
5. Господарський майданчик (очисні споруди виробничих та побутових стоків), сміттєзбірники закритого типу для роздільного сортування відходів.

Ділянка 6 площею 0,0930 га новосформована земельна ділянка цільове призначення (12.04 Для розміщення та експлуатації будівель і споруд автомобільного транспорту та дорожнього господарства). Тип власності - комунальна.

До будівель призначених для обслуговування великогабаритного транспорту відносяться:

					Звіт про стратегічну екологічну оцінку	Арк.
						39
Змн.	Арк.	№ докум.	Підпис	Дата		

1. Пост охорони
2. Стоянка для легкових авто

Для майданчиків призначених для обслуговування об'єктів відносяться:
 - Станція очистки стічних вод AQUALITA-COMPLEX.

Ділянка 7 площею 0,9999 га ДП передбачено зміна цільового призначення та конфігурації земельної ділянки з (11.02 для розміщення та експлуатації основних, підсобних і допоміжних будівель та споруд підприємств переробної, машинобудівної та іншої промисловості) під (12.04 Для розміщення та експлуатації будівель і споруд автомобільного транспорту та дорожнього господарства). Кадастровий номер земельної ділянки 4622788800:10:000:0011. Тип власності-комунальна.

А саме до будівель призначених для обслуговування великогабаритного транспорту відносяться:

1. Підприємство для обслуговування вантажних автомобілів
2. Адміністративно-побутовий блок.

Для майданчиків призначених для обслуговування об'єктів відносяться:

1. Сміттєзбірники (закритого типу) для роздільного сортування відходів.
2. Стоянка на 11 авто для легкового транспорту.
3. Стоянка на 33 авто для вантажного транспорту.
4. Очисні споруди BIOTAL MPD Моноблочна установки – повної біологічної очистки стічних вод .
5. Станція очистки стічних вод AQUALITA-COMPLEX.
6. Пожежний резервуар.
7. Майданчики для розвороту вантажівок.

Ділянка 8 площею 1,2406 га формується при зміні цільового призначення земельної ділянки №VII кадастровий номер 4622788800:10:000:0010 Цільове призначення (11.02 для розміщення та експлуатації основних, підсобних і допоміжних будівель та споруд підприємств переробної, машинобудівної та іншої промисловості) під (12.04 Для розміщення та експлуатації будівель і споруд автомобільного транспорту та дорожнього господарства), також передбачено зміна цільового призначення з розподілом та подальшим об'єднанням з вищезгаданої земельної ділянки, з земельною ділянкою №IX цільове призначення (11.02 Для розміщення та експлуатації основних, підсобних і допоміжних будівель та споруд підприємств переробної, машинобудівної та іншої промисловості), включаючи об'єкти оброблення відходів, зокрема із енергогенеруючим блоком). Кадастровий номер земельної ділянки 4622788800:10:000:0028 яка передбачена зміні цільового призначенню під (12.04 Для розміщення та експлуатації будівель і споруд автомобільного транспорту та дорожнього господарства) з подальшим поділом. Тип власності-комунальна.

А саме до будівель призначених для обслуговування великогабаритного транспорту відносяться:

3. Підприємство для обслуговування вантажних автомобілів.
4. Виробничо-складська будівля.

					Звіт про стратегічну екологічну оцінку	Арк.
						40
Змн.	Арк.	№ докум.	Підпис	Дата		

5. Адміністративно-побутові блоки.

6. Автозаправна колонка для вантажних автомобілів та підземний резервуар для пального (до 15 м³) для власне використання.

Для майданчиків призначених для обслуговування об'єктів відносяться:

1. Контейнери (закритого типу) для роздільного сортування відходів.
2. Стоянка на 17 авто для легкового транспорту.
3. Стоянка на 11 авто для вантажного транспорту.
4. Очисні споруди BIOTAL MPD Моноблочна установки – повної біологічної очистки стічних вод .
5. Станція очистки стічних вод AQUALITA-COMPLEX.
6. Пожежний резервуар.
7. Майданчики для розвороту вантажівок.

Ділянка 9 площею 0,5803 га проектом передбачено зміна цільового призначення земельної ділянки №IX цільове призначення (11.02 Для розміщення та експлуатації основних, підсобних і допоміжних будівель та споруд підприємств переробної, машинобудівної та іншої промисловості, включаючи об'єкти оброблення відходів, зокрема із енергогенеруючим блоком). Кадастровий номер земельної ділянки 4622788800:10:000:0028 яка передбачена зміні цільового призначенню під (12.04 Для розміщення та експлуатації будівель і споруд автомобільного транспорту та дорожнього господарства) з подальшим поділом. Тип власності-комунальна.

Для майданчиків призначених для обслуговування об'єктів відносяться:

1. Контейнери (закритого типу) для роздільного сортування відходів.
2. Очисні споруди BIOTAL MPD Моноблочна установки – повної біологічної очистки стічних вод.
3. Станція очистки стічних вод AQUALITA-COMPLEX.
4. Пожежний резервуар.

Ділянка 10 площею 1,0000 га проектом передбачено зміна цільового призначення земельної ділянки та конфігурації з (03.07 Для будівництва та обслуговування будівель торгівлі) на (11.02 Для розміщення та експлуатації основних, підсобних і допоміжних будівель та споруд підприємств переробної, машинобудівної та іншої промисловості) Кадастровий номер земельної ділянки 4622788800:10:000:0009. Тип власності-комунальна.

Також передбачено влаштувати споруди інженерного забезпечення, а саме до будівель та майданчиків призначених для влаштування та забезпечення технологічного процесу виробничого підприємства відносяться:

1. Приміщення чергового.
2. Майданчик для паркування легкового автотранспорту працівників.
3. Майданчик для розвороту вантажівок.
4. Майданчик для завантаження та розвантаження продукції.

Господарський майданчик (очисні споруди виробничих та побутових стоків, контейнери закритого типу для роздільного сортування відходів пожежний резервуар).

					<i>Звіт про стратегічну екологічну оцінку</i>	Арк.
						41
Змн.	Арк.	№ докум.	Підпис	Дата		

Земельна ділянка XI площею 1.00 га цільове призначення :01.03 Для ведення особистого селянського господарства кадастровий номер земельної ділянки 4622788800:10:000:0244 передбачена розподілу ,зміні конфігурації та цільового призначенню. Формується земельна ділянка № 11 площею 0,9313 Га цільове призначення (11.02 Для розміщення та експлуатації основних, підсобних і допоміжних будівель та споруд підприємств переробної, машинобудівної та іншої промисловості). Тип власності-приватна.

Також передбачено влаштувати споруди інженерного забезпечення, а саме до будівель та майданчиків призначених для влаштування та забезпечення технологічного процесу виробничого підприємства відносяться:

1. Приміщення чергового.
2. Майданчик для паркування легкового автотранспорту працівників.
3. Майданчик для розвороту вантажівок.
4. Майданчик для завантаження та розвантаження продукції.

Господарський майданчик (очисні споруди виробничих та побутових стоків), контейнери закритого типу для роздільного сортування відходів, пожежний резервуар).

Після поділу, зміни конфігурації та зміни цільового призначення земельної ділянки № XI формується земельна ділянка № 12 площею 0,0687 Га цільове призначення (03.07 Для будівництва та обслуговування будівель торгівлі). Тип власності-приватна.

Ділянка 13 площею 0,2200 га проектом передбачено зміна цільового призначення земельної ділянки та конфігурації з (01.05 Для індивідуального садівництва) на (03.07 Для будівництва та обслуговування будівель торгівлі) Кадастровий номер земельної ділянки 4622788800:10:000:0267. Тип власності-приватна.

В'їзд - виїзд автомобільного транспорту на територію проєктованих підприємств здійснюється з автошляху Р-15 в східній частині території, яка сполучається з вул. Туринецька та Проектована.

Стан проєктованих доріг потребують нового будівництва. Між підприємствами прокладені автомобільні дороги. Ширина доріг в червоних лініях складає 10-40 м. Ширина проїзної частини вулиць 6-7,0 м. Для всіх вулиць передбачене тверде покриття та обмеження бетонним бортовим каменем. По всій території передбачено двосторонній рух транспорту. Для зручності руху працюючих передбачені тротуари. Автостоянки для потреб підприємств улаштовуються в межах ділянки поруч з адмінбудівлями.

Загалом планувальне утворення, до якого входить територія ДПТ забезпечується індивідуальними транспортними засобами.

На територію ділянок проєктування влаштовані в'їзди-виїзди з метою забезпечення зручності обслуговування ділянки та пожежної безпеки.

Рух навколо будівель забезпечується по проїздах з твердого покриття та забезпечує доступ у найбільш віддалену частину будівель та споруд.

					Звіт про стратегічну екологічну оцінку	Арк.
						42
Змн.	Арк.	№ докум.	Підпис	Дата		

В'їзди та виїзди з ділянки підприємства повинні забезпечуватися гарним оглядом і розташовуватися так, щоб усі маневри автомобілів здійснювалися без створення перешкод пішоходам і руху транспорту на території.

Планувальна структура існуючої вуличної мережі має зручні зв'язки з проєктованими вулицями. Тротуари відокремлюються від руху транспорту смугами зелених насаджень. В місцях перетину тротуару з проїжджою частиною необхідно влаштувати пішохідні переходи.

Детальним планом території зберігання автотранспорту для існуючої та проєктованої забудови передбачається на територіях підприємств та на ділянці № 6.

Детальним планом території автостоянки для легкових автомобілів передбачені на територія виробничих та транспортних підприємств та адміністративно-торгової забудови. Загальна кількість паркомісць становить 107 машиномісць, ця кількість є забезпечена та становить більше ніж необхідно та може використовуватися для забезпечення автостоянками сусідніх підприємств. Також передбачено влаштування майданчика для зберігання тимчасово затриманих транспортних засобів на 118 машиномісць, та майданчик для зберігання легкових автомобілів на 20 машиномісць. На транспортних підприємствах передбачається 44 машиномісця для вантажних автомобілів.

Електропостачання

Електропостачання передбачається від існуючих мереж села Сопошин та міста Жовква. Технічні рішення з електропостачання споживачів визначається окремим проєктом відповідно до технічних умов Львівського району електромереж ПАТ «Львівобленерго» з подальшим отриманням техумов в РЕМ.

Електропостачання проєктованих будівель передбачається від існуючої та проєктованих трансформаторних підстанції які підключені до існуючої лінії електропостачання 10 кВ. Дані підстанції підключені до існуючих ЛЕП 0,4кВ.

Фактична розрахункова потужність та річне електроспоживання залежатиме від характеру виробництва, потужностей технологічного обладнання та ступеню електрифікації виробничих процесів і буде уточнюватися на наступних стадіях проєктування.

Основними споживачами електричної енергії є:

- технологічне обладнання;
- обладнання загально-обмінної вентиляції та кондиціонування;
- зовнішнє та внутрішнє електричне освітлення;
- господарсько-питні насоси;
- адміністративно-побутові споживачі.

Категорія надійності електропостачання основних споживачів – III, окрім пристроїв пожежної сигналізації та аварійного освітлення, які відносяться до I категорії. Для резервного живлення споживачів віднесених до I-ї категорії надійності електропостачання, передбачається використання вбудованих акумуляторів на необхідний час автономної роботи.

					<i>Звіт про стратегічну екологічну оцінку</i>	Арк.
						43
Змн.	Арк.	№ докум.	Підпис	Дата		

Розподілення електроенергії від трансформаторних підстанції до проєктованих будівель та споруд виконується кабельними лініями, прокладеними на глибині не менше 0,7 м від поверхні.

Для механічного захисту в місцях проїзду автотранспорту кабелі прокласти в ПНД трубах. На будівлі підприємства необхідно встановити ввідно-розподільчий пристрій (ВРП) в електрощитових або інших приміщеннях, або повітряними ЛЕП (сіп кабелем 0.4 кВ).

Зовнішнє освітлення проїздів проєктується світильниками з натрієвими лампами потужністю 250 Вт, які встановлюються на опорах. Освітлення території ділянок виконується прожекторами потужністю 150 Вт, які встановлюються на фасадах споруд та підключаються до ВРП. Освітленість території прийняти згідно ДБН В.2.5-28-2006. Управління зовнішнім освітленням здійснюється в автоматичному та дистанційному режимі від фотореле зі щита зовнішнього освітлення.

Облік електроенергії передбачається виконати на вводах кожного ВРП. Лічильники передбачається встановлювати з інтерфейсом передачі даних для можливості влаштування автоматичної системи комерційного обліку електроенергії (АСКОЕ) згідно технічних умов ПАТ «Львівобленерго».

Блискавкозахист будівель та споруд виконується згідно вимог ДСТУ Б В.2.5-38-2008. Для захисту персоналу та майна від вторинних проявів блискавки рекомендується встановлення пристроїв захисту від перенапруг відповідного класу.

Для захисного заземлення передбачається влаштування контурів заземлення. Ці контури заземлення об'єднуються між собою. Опір розтіканню струму в заземлюючому пристрої повинен відповідати вимогам ПУЕ.

Водопостачання та водовідведення

Потреби технічної води в технологічному процесі можуть бути забезпечені за рахунок існуючої мережі господарсько-питного водопроводу, яка проходить в північно-західній частині ДП.

Потреба води у питному водопостачанні забезпечується від існуючого централізованого водопроводу міста Жовква.

Визначення витрати води на виробничі і господарсько-побутові потреби здійснюється згідно ДБН В.2.5-64:2012 “Внутрішній водопровід та каналізація”.

Витрата води залежить від процесу, потужностей та обладнання виробництва і розраховується на наступних стадіях проєктування.

Категорія надійності системи водопостачання – III.

Витрата води на зовнішнє пожежогасіння приймається по табл. 5 ДБН В.2.5-74:2013. Витрата води на зовнішнє пожежогасіння складає 15 л/сек.

Розрахункова кількість пожеж – 1.

Витрата води на внутрішнє пожежогасіння приймається по табл. 4 ДБН В.2.5-64:2012.

Витрата води на внутрішнє пожежогасіння складає 10 л/сек.

					<i>Звіт про стратегічну екологічну оцінку</i>	Арк.
						44
Змн.	Арк.	№ докум.	Підпис	Дата		

Водопровідна мережа проектується з поліетиленових водопровідних труб по ДСТУ Б.В.2.7-151-2008.

На ділянці №19 знаходиться свердловина для технічних потреб

Детальна розробка системи водопостачання виконується в наступних стадіях проектування.

На ділянках №7-8 проєктовані об'єкти передбачено підключити в проєктовану централізовану мережу водопостачання від проєктованих свердловин.

Перший пояс ЗСО для свердловин встановлюється радіусом 15 метрів для захищених горизонтів.

Самопливна каналізаційна мережа передбачається з поліетиленових труб типу ПЕ- 100 відповідно за ДСТУ Б В.2.5-32:2007.

Колодязі та камери на мережі передбачаються із збірних залізобетонних елементів згідно з ТПР 902-09-22.84 та ТПР 902-09-11.84

Також на проєктованих підприємствах проєктом ДПТ передбачається влаштування очисних споруд повної біологічної очистки (BIOTAL MPD Моноблочна установки – повної біологічної очистки стічних вод.

Моноблочні установки типу (BIOTAL-MPD) призначені для глибокого біологічного очищення господарсько-побутових стічних вод об'ємом від 1,5 до 12 м³/добу. Особливістю даного типу моноблочної установки є наявність блоку зневоднення, що забезпечує високий ступінь ущільнення та зневоднення надлишкового активного мулу.

Особливості монтажу. Циліндричний поліпропіленовий біореактор, розділений на зони очищення, розміщується в підземному залізобетонному колодязі на відстані не менше ніж 5 м від капітальної будівлі.

Кільцевий зазор між стінками установки та стінкою колодязя, після наповнення установки водою, засипається цементно-піщаною сумішшю пошарово, із «замочуванням» води. При самопливній подачі стічних вод на встановлення відмітка дна колодязів визначається виходячи з позначки низу трубопроводу, що подає. Блок автоматичного керування установкою BIOTAL та повітродувки можуть встановлюватися в існуючому нежитловому опалювальному приміщенні, обладнаному вентиляцією, спеціально побудованому повітродувній будівлі або в бокс-рекуператорі, який встановлюється в перекритті колодязя. Кабелі та димарі повинні прокладатися в захисних футлярах. Максимальна відстань від установки в приміщення повітродувної – 20 метрів.

Відведення очищених стічних вод можливо самопливом або насосом, встановленим в третинному відстійнику установки.

Локальні очисні споруди проєктуються таким чином, що унеможливають забруднення ґрунтів та підземних і поверхневих вод.

В результаті очищення стічних вод утворюються такі продукти: очищена стічна вода, параметри якої відповідає якості технічної води та можна використовувати для поливу зелених насаджень або миття машин та

					<i>Звіт про стратегічну екологічну оцінку</i>	Арк.
						45
Змн.	Арк.	№ докум.	Підпис	Дата		

надлишковий активний мул, який може застосовуватися як органо-мінеральне добриво.

Витрати господарсько-побутових стоків визначається на наступних стадіях проектування.

Дощова каналізація

Організацію поверхневого стоку на території проєктованих підприємств передбачається здійснити закритою системою водовідведення з обов'язковим очищенням перед випуском в канали, які знаходяться в західній частині за межами ДП.

Відведення поверхневих стоків передбачається закритою системою водовідведення на проєктовані КОС (Станція очистки стічних вод AQUALITA-COMPLEX).

Стічні води з території автостоянок перед скиданням необхідно очищувати від нафтопродуктів і завислих речовин на очисних спорудах поверхневих стоків, в складі яких передбачається розподільчий колодязь, вертикальний відстійник, сепаратор нафтопродуктів. Якість зворотніх вод після очищення на очисних спорудах поверхневих стоків повинна забезпечувати залишкову кількість нафтопродуктів до 0,3 мг/л, завислих речовин – до 10 мг/л.

Після очищення зворотні води скидаються у меліоративні канали. Потужність станцій очистки стічних вод визначається на наступних стадіях проектування.

При скиданні стічних вод у водний об'єкт дотримуватись вимог «Правил охорони поверхневих вод від забруднення зворотними водами», затверджених постановою Кабінету Міністрів України від 25.03.1999 № 465 та «Порядку розроблення нормативів гранично допустимого скидання забруднюючих речовин у водні об'єкти та перелік забруднюючих речовин, скидання яких у водні об'єкти нормується».

Пожежогасіння

Для забезпечення пожежної безпеки проєктованої забудови містобудівною документацією передбачається використання найближчого пожежного депо що розташоване у м. Жовква, вул. Львівська, 13.

Згідно з вимогами п.п. 6.2 ДБН А.3.1-5:2016 будівництво зовнішньої системи господарсько-питного та протипожежного водопроводу повинно бути передбачено на етапі підготовчих робіт будівництва об'єктів містобудування.

Згідно з ДБН В.2.5-64:2012 внутрішнє пожежогасіння території промислової забудови передбачається встановленням магістральних трубопроводів. Системи прокладаються під стелею підвалу/паркінгу, пожежні стояки прокладаються в вертикальних комунікаційних шахтах та нішах, стояки закріплюються під стелею четвертого поверху, у верхній та нижній частинах пожежних стояків передбачена запірна арматура та прилади для зливу води. Системи витрати води на зовнішнє пожежогасіння та кількість одночасних пожеж приймаються згідно ДБН В.2.5-74 2013, табл. 4 і складають 10,0 л/с на одну пожежу.

					<i>Звіт про стратегічну екологічну оцінку</i>	Арк.
						46
Змн.	Арк.	№ докум.	Підпис	Дата		

Зовнішнє пожежогасіння території передбачається від пожежних гідрантів, встановлених на кільцевих водопровідних мережах, щоб забезпечити їх роботу відповідно до п.13.3.4 ДБН В.2.5-74:2013. Більш детально відстань між пожежними гідрантами буде визначено на наступних стадіях проектування («Проект» і «Робоча документація») при визначенні типу гідрантів, які будуть застосовані. Прокладання мереж об'єднаного господарсько-питного і протипожежного водопостачання передбачається на відстані не більше ніж 2.5 м від краю проїзної частини, але не ближче ніж 5 м від стін будівель (п.12.16 ДБН В.2.5-74:2013), в разі неможливості прокладання на визначених відстанях трубопроводи необхідно прокладати в футлярах. В місцях розташування пожежних гідрантів на опорах ЛЕП 0,4 кВ встановлюються світлові покажчики «ПГ», відповідно до Правил пожежної безпеки в Україні, ДСТУ ISO 6309. Конкретні місця розташування пожежних гідрантів та світлових покажчиків «ПГ» вирішуються на подальшій стадії проектування («Проект» і «Робоча документація»).

Газопостачання

Газопостачання проєктованих будівель і споруд які будуть в подальшому розташовані на проєктованій території детального плану не передбачається, але можливе від газопроводу високого тиску, який проходить в південно-західній частині за межами ДП.

Опалення проєктованих будівель передбачене електричне.

Теплопостачання

Опалення та гаряче водопостачання виробничих та громадських будівель передбачається здійснювати від двоконтурних теплогенераторів (котлів), які встановлюються в котельнях або у окремих приміщеннях (теплогенераторних) у відповідності до ДБН та працюють на газу або електриці.

Опалення будівель на ділянці №1 передбачається здійснити за рахунок твердопаливної модульної котельні (приблокованої) на альтернативному паливі (твердопаливні брикети).

Згідно з п.7.13. ДСП-173-96, нормативна санітарно-захисна зона для джерел централізованого теплопостачання встановлюється по розрахунку розсіювання шкідливих речовин. Якщо це не централізоване теплопостачання і не виробництво тепла для технологічних потреб, СЗЗ від установок для опалювання не встановлюється.

Проєктована модульна котельня передбачена на опалення адміністративно-побутового блоку та складських приміщень, теплиць.

Враховуючи екологічний вид опалення санітарно-захисна зона від даної котельні не встановлюється.

Інженерна підготовка і захист території

Під час проектування і експлуатації споруд та інших об'єктів господарювання, наслідки діяльності яких можуть шкідливо вплинути на безпеку населення та довкілля, обов'язково розробляються і здійснюються заходи інженерного захисту з метою запобігання виникненню надзвичайної ситуації.

					<i>Звіт про стратегічну екологічну оцінку</i>	Арк.
						47
Змн.	Арк.	№ докум.	Підпис	Дата		

Заходи інженерного захисту території повинні передбачати:

- врахування під час розроблення генеральних планів забудови населених пунктів і ведення містобудування можливих проявів у окремих регіонах та на окремих територіях небезпечних і катастрофічних явищ;
- раціональне розміщення об'єктів підвищеної небезпеки з урахуванням можливих наслідків їх діяльності у разі виникнення аварій для безпеки населення і довкілля;
- будівництво об'єктів виробничо-складського та адміністративно-комерційного призначення і влаштування автостоянок, інженерних мереж і транспортних комунікацій із заданими рівнями безпеки та надійності;
- розроблення і здійснення заходів безаварійного функціонування об'єктів підвищеної небезпеки;
- створення комплексної схеми захисту населених пунктів та об'єктів господарювання від небезпечних природних процесів;
- розроблення і здійснення регіональних та місцевих планів запобігання і ліквідації наслідків надзвичайних ситуацій техногенного та природного характеру;
- організацію будівництва протизсувних, протиповерхневих, протиселевих, протилавинних, протиерозійних та інших інженерних споруд спеціального призначення.

Територій із складними інженерно-геологічними умовами в межах детального плану території немає.

Відведення поверхневих стічних вод передбачається від існуючої та проєктованої самопливної каналізаційної мережі відведення поверхневих стічних вод з проєктованої території з подальшим відведенням і спуском даних стоків в меліоративні канали.

Благоустрій території

Благоустрій території буде проводитися разом з проведенням основних будівельних робіт.

Благоустрій території передбачає будівництво проїздів з поліпшеним типом покриття, огороження та зовнішнього освітлення по периметру проєктованої території.

При дотриманні санітарних, природоохоронних, будівельних вимог та прийнятих в проєктних матеріалах планувальних рішень і належного озеленення прилеглої території очікуваний вплив об'єкта містобудування на оточуюче середовище буде в межах дозволених рівнів і його можна визначити як сприятливий.

Для забезпечення санітарно – гігієнічних та екологічних вимог зони впливу об'єкта містобудування на прилеглі території слід керуватись такими принципами:

збереження і раціонального використання цінних природних ресурсів;

Дотримання нормативів гранично допустимих рівнів екологічного навантаження на природне середовище.

					<i>Звіт про стратегічну екологічну оцінку</i>	Арк.
						48
Змн.	Арк.	№ докум.	Підпис	Дата		

Обов'язковий перелік елементів благоустрою повинен відповідати вимогам ДБН Б.2.2-5:2011 «Благоустрій територій». облаштування території ДП повинно відбуватися з дотриманням екологічних вимог та забезпеченням комплексного благоустрою території.

Велике значення для здоров'я людини з санітарно-гігієнічного погляду має планування та благоустрій. Правильна організація ділянки, тобто найбільш доцільне розміщення будівель, зелених насаджень, проїздів, створення зручного зв'язку між окремими частинами території та ін. має також велике побутове та господарське значення.

Благоустрій території передбачає функціональне зонування за видами діяльності – парадна, відпочинок тихий, груповий, активний, господарська, ділянка фруктових культур, які також можуть бути висаджені по всій ділянці.

Благоустрій території передбачає горизонтальне і вертикальне озеленення.

В парадній зоні, перед будівлею, розміщують палісадник, де зазвичай вздовж доріжок розміщені яскраві квітники, створені за принципом безперервного цвітіння з ранньої весни до пізньої осені.

Додатковою прикрасою благоустрою служать дерев'яні шпалери для в'юнких рослин уздовж парканів, піднесені різнорівневі квітники з багатолітників, і звичайно, ландшафтне освітлення.

Слід мати на увазі, що дерева, посаджені близько від будівель, затіняють його, створюють зайву вологість та руйнують своїм корінням фундамент. Тому найдоцільніше садити дерева не ближче 5-6 метрів від будівель.

Для формування та гармонізації проектної забудови в комплексі з існуючими будівлями на прилеглих територіях проектним рішенням передбачається встановлення малих архітектурних форм, облаштування території, її благоустрій та озеленення вулиць.

На території передбачається розташування майданчиків контейнерів для сміття закритого або підземного типу.

Використання підземного простору

Укриття населення передбачається в підвальних та цокольних приміщеннях будинків та споруд відповідно до вимог ДБН В.1.2-4-2019, ДБН В.2.2-5-97 та ДБН В.2.2-5-97 (Зміна № 4) та Кодексу Цивільного захисту України.

Захист населення передбачити у підвальних приміщеннях громадських будівель. Термін пристосування підвального приміщення укриття людей (приведення у готовність) передбачається 24 години.

На території ДПТ захисних споруд цивільного захисту не обліковано і не проектується.

На перспективу при проектуванні нових об'єктів на території ДПТ необхідно передбачати освоєння підземного простору із можливістю його використання для укриття населення, а при будівництві об'єктів громадського призначення споруд подвійного використання.

					<i>Звіт про стратегічну екологічну оцінку</i>	Арк.
						49
Змн.	Арк.	№ докум.	Підпис	Дата		

Управління відходами

Побутові відходи збираються в контейнери закритого типу та контейнери для роздільного сортування відходів. По мірі накопичення в них відходів, побутові відходи вивозяться спеціалізованим автотранспортом громади згідно з укладеними угодами на місце їх подальшого оброблення.

Крім того, поблизу проєктованих об'єктів необхідно встановити декоративні урни та забезпечити збирання з них відходів у контейнери.

Опис територій, що зазнають впливу внаслідок зміни їх функціонального призначення відповідно до проєктних рішень детального плану території представлено в табл. 3.1.

Табл. 3.1

Опис територій, що зазнають впливу внаслідок зміни їх функціонального призначення відповідно до проєктних рішень детального плану території

Номер і функціональне призначення території	Планована зміна призначення території	Площа, га
Ділянка №I 4622788800:10:000:0196 01.03 Для ведення особистого селянського господарства Ділянка №II 4622788800:10:000:0198 01.05 Для індивідуального садівництва Ділянка №III 4622788800:10:000:0210 01.03 Для ведення особистого селянського господарства	01.01 Для ведення товарного сільськогосподарського виробництва	2,9415
Ділянка №2 4622788800:10:000:0210 01.03 Для ведення особистого селянського господарства	11.02 для розміщення та експлуатації основних, підсобних і допоміжних будівель та споруд підприємств переробної, машинобудівної та іншої промисловості	0,2585
Ділянка №3 4622788800:10:000:0225 01.05 Для індивідуального садівництва	12.04 Для розміщення та експлуатації будівель і споруд автомобільного транспорту та дорожнього господарства	0,0884
Ділянка №4 4622788800:10:000:0220 01.05 Для індивідуального садівництва	12.04 Для розміщення та експлуатації будівель і споруд автомобільного транспорту та дорожнього господарства	0,0870
Ділянка №5 4622788800:10:000:0005 11.02 для розміщення та експлуатації основних, підсобних і допоміжних будівель та споруд підприємств переробної, машинобудівної та іншої промисловості	12.04 Для розміщення та експлуатації будівель і споруд автомобільного транспорту та дорожнього господарства	0,3333
Ділянка №7 4622788800:10:000:0011 11.02 для розміщення та експлуатації основних, підсобних і допоміжних будівель та споруд підприємств переробної, машинобудівної та іншої промисловості	12.04 Для розміщення та експлуатації будівель і споруд автомобільного транспорту та дорожнього господарства	0,9999
Ділянка №8 4622788800:10:000:0010 11.02 для розміщення та експлуатації основних, підсобних і допоміжних будівель та споруд підприємств переробної, машинобудівної та іншої промисловості	12.04 Для розміщення та експлуатації будівель і споруд автомобільного транспорту та дорожнього господарства	1,2406
Ділянка №9 4622788800:10:000:0028 11.02 Для розміщення та експлуатації основних, підсобних і допоміжних будівель та споруд підприємств переробної, машинобудівної та іншої промисловості, включаючи об'єкти оброблення відходів, зокрема із енергогенеруючим блоком	12.04 Для розміщення та експлуатації будівель і споруд автомобільного транспорту та дорожнього господарства	0,5803

					Звіт про стратегічну екологічну оцінку	Арк.
Змн.	Арк.	№ докум.	Підпис	Дата		50

Ділянка №10 4622788800:10:000:0009 03.07 Для будівництва та обслуговування будівель торгівлі	11.02 Для розміщення та експлуатації основних, підсобних і допоміжних будівель та споруд підприємств переробної, машинобудівної та іншої промисловості	1,0000
Ділянка №13 4622788800:10:000:0267 01.05 Для індивідуального садівництва	03.07 Для будівництва та обслуговування будівель торгівлі	0,2200

Характеристика стану довкілля, умов життєдіяльності населення та стану здоров'я населення на територіях, що зазнають впливу здійснювалась по окремих компонентах навколишнього середовища.

Оцінка ймовірного впливу проєктних рішень

Характеристика стану довкілля, умов життєдіяльності населення та стану здоров'я населення на територіях, що зазнають впливу здійснювалась по окремих компонентах навколишнього середовища.

Ймовірний вплив на стан атмосферного повітря

Детальним планом території проєктується 13 земельних ділянок для потреб транспортної інфраструктури, виробничого та сільськогосподарського призначення.

Ймовірний вплив на атмосферне повітря відбуватиметься під час проєктних робіт і під час експлуатації проєктованих об'єктів та споруд внаслідок створення стаціонарних та пересувних джерел викидів забруднюючих речовин.

Ймовірний вплив на клімат

Змін мікроклімату в результаті планованої діяльності не очікується, оскільки в результаті експлуатації об'єктів відсутні значні виділення теплоти, інертних газів, вологи. Особливості кліматичних умов, які сприяють зростанню інтенсивності впливів планованої діяльності на навколишнє середовище, відсутні.

Відповідно до рекомендацій Міністерства енергетики та захисту довкілля України від 03.03.2020 року №26/1.4-11.3-5650 «Рекомендації щодо включення кліматичних питань до документів державного планування» враховано специфіку розгляду питань впливу на клімат, яка відрізняється від впливу на інші компоненти довкілля.

Негативні наслідки, що можуть збільшувати вплив на клімат, а саме – збільшують викиди та зменшують поглинання ПГ: збільшення сумарного щорічного негативного впливу на клімат внаслідок: збільшення площі забудови, збільшення водокористування; збільшення використання транспорту. Одноразові викиди ПГ під час проведення ДДП: проведення підготовчих та будівельних робіт за рахунок викидів вихлопних газів техніки, земельні роботи.

Ймовірний вплив на водне середовище

Потреби технічної води в технологічному процесі можуть бути забезпечені за рахунок існуючої мережі господарсько-питного водопроводу, яка проходить в північно-західній частині ДП.

					Звіт про стратегічну екологічну оцінку	Арк.
						51
Змн.	Арк.	№ докум.	Підпис	Дата		

Потреба води у питному водопостачанні забезпечується від існуючого централізованого водопроводу міста Жовква.

Детальна розробка системи водопостачання виконується в наступних стадіях проектування.

На ділянках №7-8 проєктовані об'єкти передбачено підключити в проєктовану централізовану мережу водопостачання від проєктованих свердловин.

Також на проєктованих підприємствах проєктом ДПТ передбачається влаштування очисних споруд повної біологічної очистки (BIOTAL MPD Моноблочна установки – повної біологічної очистки стічних вод.

Організацію поверхневого стоку на території проєктованих підприємств передбачається здійснити закритою системою водовідведення з обов'язковим очищенням перед випуском в кали які знаходяться в західній частині за межами ДП.

Відведення поверхневих стоків передбачається закритою системою водовідведення на проєктовані КОС (Станція очистки стічних вод AQUALITA-COMPLEX).

Після очищення зворотні води скидаються у меліоративні канали. Потужність станцій очистки стічних вод визначається на наступних стадіях проектування.

Ймовірні ризики впливу на водне середовище можливі за умови неналежного під'єднання до інженерних мереж, неналежного функціонування очисних споруд, або недотримання СЗЗ.

Ймовірний вплив на ґрунтове середовище

При облаштуванні та будівництві об'єктів можливе тимчасове складування будівельних відходів та залишків матеріалів.

Такі зміни зумовлюватимуться проведенням земляних і будівельно-монтажних робіт, переміщенням техніки, ущільненням поверхні ґрунту, тимчасовим складуванням будівельних матеріалів і відходів.

Джерелами потенційного забруднення ґрунтів можуть бути просипи сипких матеріалів, випадкові проливи паливно-мастильних речовин або будівельних сумішей, а також тимчасове накопичення побутових і будівельних відходів. Під час проведення робіт такі ризики є короткочасними і локальними та не спричинять суттєвих негативних наслідків за умови дотримання правил екологічної безпеки.

Після завершення будівельних робіт передбачається благоустрій території: рекультивация порушених ділянок, озеленення та впорядкування прилеглих зон. Збереження природного рельєфу, мінімізація обсягів земляних робіт, організація системи водовідведення дадуть змогу запобігти ерозійним процесам і відновити природну структуру ґрунту.

Під час експлуатації за проєктованих об'єктів суттєвих негативних змін ґрунтового покриву не очікується. Облаштування водонепроникного покриття на автостоянках із відведенням поверхневого стоку в очисні системи, а також

					<i>Звіт про стратегічну екологічну оцінку</i>	Арк.
						52
Змн.	Арк.	№ докум.	Підпис	Дата		

організація роздільного збору побутових відходів забезпечать належний захист ґрунтів від забруднення.

Усі відходи під час будівництва й експлуатації об'єктів організовано вивозитимуться для видалення на спеціалізованих підприємствах відповідно до чинного законодавства у сфері управління відходами. Не очікується посилення водної чи вітрової ерозії, а також виникнення небезпечних геологічних процесів, таких як зсуви чи селеві потоки.

Ймовірний вплив на природоохоронні території, флору та фауну, біорізноманіття

На території проєктованих земельних ділянок відсутні території та об'єкти природно-заповідного фонду, їх функціональні та охоронні зони, території, зарезервовані з метою наступного їх заповідання, об'єкти екомережі, території Смарагдової мережі, водно-болотні угіддя міжнародного значення, біосферні резервати програми ЮНЕСКО «Людина і біосфера», об'єкти всесвітньої спадщини ЮНЕСКО.

Ймовірний вплив на ландшафт

Реалізація проєкту не спричинить значного впливу на ландшафт.

Ймовірний вплив на об'єкти історико-культурної спадщини

Об'єкти всесвітньої спадщини, їх території та буферні зони, об'єкти культурної спадщини, їх території та зони охорони пам'яток культурної спадщини, об'єкти археологічної спадщини, історико-культурні заповідники, а також музеї на території детального плану відсутні.

Ймовірний вплив на матеріальні активи

Вплив на матеріальні активи місцевої громади й інфраструктуру очікується мінімальний. Передбачається раціональне використання території, створення нових робочих місць, підвищення інвестиційної привабливості й економічного потенціалу, розвиток житлового будівництва в громаді. Загроз для існуючих будівель, доріг та інженерних мереж не прогнозується.

Ймовірний вплив на безпеку життєдіяльності та здоров'я населення

У процесі реалізації документа державного планування на території проєктується 13 земельних ділянок для потреб транспортної інфраструктури, виробничого та сільськогосподарського призначення. Під час будівництва і подальшої експлуатації ймовірний вплив на безпеку життєдіяльності та здоров'я населення матиме обмежений характер.

Серед основних потенційних ризиків можна відзначити:

–якість атмосферного повітря на ділянках з інтенсивним рухом автотранспорту (особливо поблизу в'їздів, автостоянок, на території АЗС та господарських будівель) та від функціонування СТО;

–шумове навантаження під час будівельно-монтажних робіт і функціонування транспортної інфраструктури та СТО і виробничих будівель;

–тимчасові будівельні ризики, пов'язані з роботою техніки, складуванням матеріалів, утворенням пилу та короткочасним зростанням рівня шуму.

На етапі будівництва ці впливи є короткостроковими, локальними та усуваються після завершення робіт. Виконання будівництва передбачається з

					Звіт про стратегічну екологічну оцінку	Арк.
						53
Змн.	Арк.	№ докум.	Підпис	Дата		

дотриманням санітарних норм, правил охорони праці, пожежної безпеки та екологічних вимог.

У період експлуатації запроєктованих об'єктів здійснення викидів забруднюючих речовин у повітря при роботі автотранспорту, вентиляційного обладнання та функціонування АЗС і СТО не перевищуватиме гранично допустимих концентрацій і не створюватиме факторів негативного впливу на здоров'я населення.

Рівні шуму, вібрації та електромагнітного впливу очікуються в межах норм, установлених чинними санітарними нормативами.

Утворені побутові та будівельні відходи підлягатимуть організованому збиранню, тимчасовому зберіганню у визначених місцях і подальшому видаленню відповідно до чинного законодавства.

Таким чином, за умови виконання передбачених заходів із дотриманням вимог екологічної безпеки, реалізація документа державного планування не становитиме загрози для життя, здоров'я людей та навколишнього природного середовища.

Ймовірний вплив на геологічне середовище

Здійснення діяльності виключатиме значні впливи на основні елементи геологічної структурно-тектонічної будови та не викликатиме змін існуючих ендегенних і екзогенних явищ природного й техногенного походження (зсувів, селів, сейсмічного стану та ін.). Відведення дощових і талих вод здійснюватиметься згідно проєктних рішень. Несприятливі фізико-геологічні процеси і явища на даній території не очікуються.

Існуючими планувальними обмеженнями на території детального плану території є:

- ОЗ ЛЕП 0,4 кВ – 2 м;
- ОЗ ЛЕП 10 кВ – 10 м;
- ОЗ магістрального газопроводу горючих газів високого тиску - 100 м;
- ОЗ кабелів (телекомунікаційні кабелі) – 0,6 м;
- СЗЗ від автошляху Р-15 та М 09 - 100 м.

Проєктні обмеження у використанні земель:

- СЗЗ від АЗС - 50 м;
- санітарно-захисна зона від виробничо-складських будівель V-IV класу шкідливості 50-100 м;
- санітарно-захисна зона від об'єктів транспортної інфраструктури по обслуговуванню вантажних автомобілів-IV класу шкідливості - 100 м;
- СЗЗ від автозаправної колонки для вантажних автомобілів - 50 м;
- СЗЗ від підземного резервуару для пального - 50 м;
- СЗЗ від складських будівель V класу шкідливості 50 м;
- СЗЗ від СТО для легкових авто 15 м;
- перший пояс санітарної охорони від свердловини для технічних потреб - 15 м;
- локальні очисні споруди повної біологічної очистки 5,15 м;

					Звіт про стратегічну екологічну оцінку	Арк.
						54
Змн.	Арк.	№ докум.	Підпис	Дата		

- мережі водопостачання мережі відстань до фундаментів будинків та споруд – 5 м;
- мережі самопливної каналізаційної мережі побутової та дощової, відстань до фундаментів будинків та споруд – 3 м;
- СЗЗ від автошляху М09,Р - 15-100 м;

Окрім цього, до планувальних обмежень слід віднести:

Обмеження щодо зменшення негативного впливу на атмосферне повітря:

– дотримання допустимих рівнів хімічного забруднення (затверджені в Україні щодо населення та рекомендовані щодо біосфери гранично допустимі концентрації (ГДК) домішок у повітрі (Наказ Міністерства охорони здоров'я України від 10.05.2023 року № 813 «Про затвердження державних медико-санітарних нормативів допустимого вмісту хімічних і біологічних речовин в атмосферному повітрі населених місць»). Гранично допустимі концентрації та орієнтовні безпечні рівні впливу (ОБРВ) забруднюючих речовин в атмосферному повітрі населених місць не повинні перевищувати:

- оксиди азоту (в перерахунку на діоксид азоту) - 0,2 мг/м³;
- оксид вуглецю - 5,0 мг/м³;
- азоту оксид - 0,4 мг/м³;
- сажа - 0,15 мг/м³;
- ангідрид сірчистий - 0,5 мг/м³;
- бенз(а)пірен - 0,000001 мг/м³ (ГДК с/д).

Обмеження щодо гранично допустимих рівнів (ГДР) вібрації:

Обмеження щодо ГДР вібрації підлоги в житлових та адміністративних приміщеннях в вертикальному та горизонтальному напрямках визначаються за санітарними нормами – ДСП 173-96.

Обмеження щодо дотримання допустимих рівнів шуму:

- згідно з п. 8.37 ДСП 173-96 для джерел, що створюють сталий шум на протязі більше 30 хв., оцінюється еквівалентний рівень звуку L_{A,екв}, при меншому часі впливу – максимальний рівень звуку L_{A,макс};

- нормативні гранично допустимі рівні (ГДР) звукового тиску L (дБ) в октавних смугах з середньгеометричними частотами F (Гц) для селітебної території визначені в наступних документах: ДБН В.1.1-31:2013 «Захист територій, будинків і споруд від шуму»; ДБН Б.2.2- 12:2019 «Планування і забудова територій».

Обмеження щодо зменшення негативного впливу на водні об'єкти:

Прибережні захисні смуги встановлюються по берегах річок та навколо водойм уздовж урізу води (у меженний період) шириною: для малих річок, струмків і потічків, а також ставків площею менше 3 гектарів - 25 метрів. Планованою діяльністю не передбачається розміщення об'єктів планованої діяльності в прибережних захисних смугах та водоохоронних зонах.

Санітарно-епідеміологічні обмеження:

Санітарно-епідеміологічні обмеження полягають у дотриманні санітарного законодавства, які встановлюються за нормативами шкідливих

					Звіт про стратегічну екологічну оцінку	Арк.
						55
Змн.	Арк.	№ докум.	Підпис	Дата		

впливів на навколишнє середовище – нормативами граничнодопустимих концентрацій (ГДК) забруднюючих речовин в атмосферному повітрі та нормативами рівнів фізичного впливу (шумового, вібраційного та ін.). Промислові об'єкти, що є джерелами забруднення навколишнього середовища, повинні відокремлюватись від житлової забудови санітарно-захисними зонами.

Пунктом 10.8.27 ДБН Б.2.2-12:2019 «Планування та забудова територій» передбачено, що «Розмір СЗЗ від джерел забруднення АЗС усіх типів та АЗК до житлових та громадських будівель, до меж земельних ділянок закладів дошкільної освіти встановлюються за розрахунками хімічного забруднення атмосферного повітря викидами від технологічного обладнання, сервісних об'єктів і транспортних засобів, що обслуговуються АЗС, з урахуванням фонових забруднень та розрахунків еквівалентних та максимальних рівнів звуку для денного та нічного часу доби, але не менше 50 м відповідно до ДСП 173-96».

Пункт 5.32 Державних санітарних правил планування та забудови населених пунктів, затверджених наказом Міністерства охорони здоров'я України від 19.06.1996 р. за № 173 передбачає, що відстань від автозаправних станцій з підземними резервуарами для зберігання рідкого палива до меж ділянок дитячих дошкільних закладів, загальноосвітніх шкіл, шкіл-інтернатів, лікувально-профілактичних закладів, до стін житлових та інших громадських будівель і споруд, дитячих ігрових майданчиків і місць відпочинку населення слід приймати за розрахунком забруднення атмосферного повітря шкідливими викидами АЗС, але не менше 50 м.

Відповідно до ДБН В.2.5-20:2018 «Газопостачання» розміри санітарно-захисних зон для ГНС, ГНП, АГЗС та АГЗП необхідно встановлювати на підставі забезпечення неперевищення санітарно-гігієнічних нормативів усіх чинників негативного впливу, враховуючи транспорт, специфічних для цих об'єктів (забруднення атмосферного повітря, акустичний вплив) на межі встановленої санітарно-захисної зони.

					<i>Звіт про стратегічну екологічну оцінку</i>	Арк.
						56
Змн.	Арк.	№ докум.	Підпис	Дата		

4. Екологічні проблеми, у тому числі ризики впливу на здоров'я населення, які стосуються документа державного планування, зокрема щодо території з природоохоронним статусом

Детальний план розробляється з урахуванням природо-кліматичних умов, існуючого рельєфу території, особливостей прилеглої території та забудови, з дотриманням технологічних та санітарних розривів, з урахуванням взаємозв'язків основних та допоміжних споруд.

У процесі здійснення стратегічної екологічної оцінки проєкту документа державного планування детального плану території виявлено такі екологічні проблеми:

- низький рівень екологічної свідомості та екологічної культури громадян;
- підвищене забруднення атмосферного повітря зумовлене роботою автомобільного транспорту (особливо на автостоянках, зонах паркування);
- відсутність належної інфраструктури для роздільного збирання відходів;
- відсутність організованої постійної в часі системи моніторингу за всіма складовими НПС.

Об'єкт планованої діяльності не впливатиме на екологічну ситуацію району та не посилюватиме вже наявні екологічні проблеми даного регіону.

Прямо пов'язати ті чи інші наслідки для здоров'я населення з впливом конкретних підприємств дуже важко (так само, як і навпаки, довести відсутність такого зв'язку), оскільки вплив на здоров'я часто неспецифічний і має опосередкований характер. Однак, у рамках СЕО, не обов'язково доводити прямий зв'язок між здоров'ям населення та впливом об'єктів інфраструктури. При цьому достатньо виявити можливі проблеми та ризики, пов'язані з реалізацією ДПТ.

Основні ймовірні екологічні ризики впливу на довкілля та здоров'я населення, що стосуються проєкту ДПТ представлені в табл. 4.1.

Табл. 4.1.

Основні екологічні ризики впливу на довкілля та здоров'я населення, що стосуються проєкту ДПТ

Основні екологічні проблеми і ризики	Характеристика проблем і ризиків	Територіальна прив'язка
Вплив на атмосферне повітря	<ul style="list-style-type: none"> – тимчасове збільшення концентрацій пилу, вихлопних газів та забруднюючих речовин під час проведення будівельно-монтажних робіт, роботи техніки та транспорту; – під час експлуатації – викиди від функціонування СТО, незначні викиди від автомобільного транспорту на стоянках, від системи опалення, від вентиляційного обладнання, можливі випаровування від локальних очисних споруд, однак за умови дотримання санітарних і технологічних вимог вплив є допустимим. 	Проектowana територія

	від стаціонарних джерел?				
2.	Збільшення викидів забруднюючих речовин від пересувних джерел?	+			
3.	Погіршення якості атмосферного повітря?			+	
4.	Появу джерел неприємних запахів?			+	
5.	Зміни повітряних потоків, вологості, температури або ж будь-які локальні чи регіональні зміни клімату?			+	

Водні ресурси

6.	Збільшення обсягів скидів у поверхневі води?		+		
7.	Будь-які зміни якості поверхневих вод (зокрема, таких показників як температура, розчинений кисень, прозорість, але не обмежуючись ними)?			+	
8.	Збільшення скидання шахтних і кар'єрних вод у водні об'єкти?			+	
9.	Значне зменшення кількості вод, що використовуються для водопостачання населенню?			+	
10.	Збільшення навантаження на каналізаційні системи та погіршення якості очистки стічних вод?			+	
11.	Появу загроз для людей і матеріальних об'єктів, пов'язаних з водою (зокрема таких, як паводки або підтоплення)?			+	
12.	Зміни напрямів і швидкості течії поверхневих вод або зміни обсягів води будь-якого поверхневого водного об'єкту?			+	
13.	Порушення гідрологічного та гідрохімічного режиму малих річок регіону?			+	
14.	Зміни напряму або швидкості потоків			+	

Змн.	Арк.	№ докум.	Підпис	Дата

	підземних вод?				
15.	Зміни обсягів підземних вод (шляхом відбору чи скидів або шляхом порушення водоносних горизонтів)?			+	
16.	Забруднення підземних водоносних горизонтів?			+	
Управління відходами					
17.	Збільшення кількості утворюваних побутових відходів?	+			
18.	Збільшення кількості утворюваних чи накопичених відходів, що не є небезпечними?		+		
19.	Збільшення кількості небезпечних відходів?		+		
20.	Спорудження еколого-небезпечних об'єктів управління відходами?			+	
21.	Утворення або накопичення радіоактивних відходів?			+	
Земельні ресурси					
22.	Порушення, переміщення, ущільнення ґрунтового шару?	+			
23.	Будь-яке посилення вітрової або водної ерозії ґрунтів?			+	
24.	Зміни в топографії або в характеристиках рельєфу?			+	
25.	Появу таких загроз, як землетруси, зсуви, селеві потоки, провали землі та інші подібні загрози через нестабільність літогенної основи або зміни геологічної структури?			+	
26.	Суттєві зміни в структурі земельного фонду, чинній або планованій практиці використання земель?			+	
27.	Виникнення конфліктів між ухваленнями цілями документа державного планування та цілями місцевих громад?			+	
Біорізноманіття та рекреація					
28.	Негативний вплив на			+	

Змн.	Арк.	№ докум.	Підпис	Дата

	об'єкти природно-заповідного фонду (зменшення площ, початок небезпечної діяльності у безпосередній близькості або на їх території тощо)?				
29.	Зміни у кількості видів рослин або тварин, їхній чисельності або територіальному представництві?			+	
30.	Збільшення площ зернових культур або сільськогосподарських угідь в цілому?			+	
31.	Порушення або деградацію середовищ існування диких видів тварин?			+	
32.	Будь-який вплив на кількість і якість наявних рекреаційних можливостей?			+	
33.	Будь-який вплив на наявні об'єкти історико-культурної спадщини?			+	
Населення та інфраструктура					
34.	Інші негативні впливи на естетичні показники об'єктів довкілля (перепони для публічного огляду мальовничих краєвидів, появу естетично прийнятих місць, руйнування пам'ятників природи тощо)?			+	
35.	Зміни в локалізації, розміщенні, щільності, та зростанні кількості населення будь-якої території?			+	
36.	Вплив на нинішній стан забезпечення житлом або виникнення нових потреб у житлі?			+	
37.	Суттєвий вплив на нинішню транспортну систему? Зміни в структурі транспортних потоків?			+	
38.	Необхідність будівництва нових об'єктів для забезпечення			+	

Змн.	Арк.	№ докум.	Підпис	Дата

	транспортних сполучень?				
39.	Потреби нових або суттєвий вплив на наявні комунальні послуги?			+	
40.	Появу будь-яких реальних або потенційних загроз для здоров'я людей?			+	
Екологічне управління та моніторинг					
41.	Послаблення правових і економічних механізмів контролю в галузі екологічної безпеки?			+	
42.	Погіршення екологічного моніторингу?			+	
43.	Усунення наявних механізмів впливу органів місцевого самоврядування на процеси техногенного навантаження?			+	
44.	Стимулювання розвитку екологічно небезпечних галузей виробництва?			+	
Інше					
45.	Підвищення рівня використання будь-якого виду природних ресурсів?			+	
46.	Суттєве вилучення будь-якого невідновлюваного ресурсу?			+	
47.	Збільшення споживання значних обсягів палива або енергії?			+	
48.	Суттєве порушення якості природного середовища?			+	
49.	Появу можливостей досягнення короткотермінових цілей, які ускладнюватимуть досягнення довготривалих цілей у майбутньому?			+	
50.	Такі впливи на довкілля або здоров'я людей, які самі по собі будуть значними, але у сукупності можуть викликати значний негативний екологічний ефект, що матиме значний негативний прямиий або опосередкований вплив на добробут людей?			+	

Вплив на атмосферне повітря

У процесі будівництва на проєктованій території можливий короткостроковий вплив на якість атмосферного повітря внаслідок утворення пилу, викидів від роботи будівельної техніки та автотранспорту, проведення навантажувально-розвантажувальних, зварювальних і фарбувальних робіт. Основними джерелами забруднення виступатимуть двигуни будівельної техніки, виконання земляних робіт, монтаж інженерного обладнання, зварювання металоконструкцій і фарбування фасадів.

У повітря можуть тимчасово потрапляти оксиди вуглецю та азоту, вуглеводні, пил та інші речовини, однак їх концентрації будуть локалізовані в межах будівельних майданчиків і матимуть короткочасний характер.

Після завершення будівництва вплив на атмосферне повітря буде здійснюватись від пересувних та стаціонарних джерел, за умови дотримання санітарних та екологічних вимог, негативного впливу на атмосферне повітря не прогнозується.

Стаціонарні джерела викидів (вентиляційні системи (СТО, виробничі будівлі), автозаправна колона, система опалення (твердопаливний котел)) матимуть незначний вплив, який залишатиметься в межах нормативів завдяки впровадженню сучасних технологій очищення, а також заходів щодо охорони атмосферного повітря.

Під час роботи двигунів внутрішнього згорання автотранспорту, паркування та проїзду транспорту в атмосферне повітря будуть викидатися вуглецю оксид, вуглецю діоксид, діазоту оксид, азоту діоксид, вуглеводні граничні C₁₂-C₁₉, суспендовані тверді частинки недиференційовані за складом (сажа), сірки діоксид, метан, бенз(а)пірен.

Кількісний та якісний склад забруднюючих речовин буде встановлено на наступних стадіях проєктування. Викиди забруднюючих речовин в атмосферне повітря стаціонарними джерелами можуть здійснюватися на підставі дозволу на викиди, виданого суб'єкту господарювання.

Шум та вібрація

Будівельно-монтажні роботи на території всіх ділянок супроводжуватимуться короткочасним підвищенням рівнів шуму та вібрації від роботи техніки, автотранспорту, монтажу металевих і бетонних конструкцій, особливо під час зведення готелів, відпочинкових комплексів, господарських споруд і прокладання інженерних мереж.

Вплив матиме тимчасовий, локальний характер і обмежуватиметься межами будівельних майданчиків та прилеглих шляхів. Робота техніки не є безперервною; шумові навантаження виникатимуть періодично та не призведуть до перевищення допустимих рівнів у довгостроковій перспективі.

Згідно з Державними санітарними правилами планування та забудови населених пунктів (ДСП 173-96), допустимі еквівалентні рівні шуму на територіях житлової забудови становлять:

В денний час (з 7:00 до 23:00): 55 дБА

					<i>Звіт про стратегічну екологічну оцінку</i>	Арк.
						63
Змн.	Арк.	№ докум.	Підпис	Дата		

В нічний час (з 23:00 до 7:00): 45 дБА

Шум - одна з форм фізичного забруднення навколишнього середовища, адаптація до якого організмів практично неможлива.

Джерелами шуму є проїзд автотранспорту, двигуни автомобілів та обладнання що використовується на СТО (компресори, верстати, електроінструменти, підйомники). Рівні шуму на території проєктованих об'єктів не перевищують допустимих нормативних значень, згідно з вимогами ДСН 3.3.6.037-99 «Державні санітарні норми виробничого шуму, ультразвуку та інфразвуку» та ДСП-173-96.

Розрахунки шумового навантаження буде здійснено на наступних етапах проєктування.

Джерелами вібрації є двигуни будівельних машин та механізмів. Для зниження розповсюдження вібраційного шуму, підрядна організація повинна використовувати при необхідності захисні кожухи, ізоляційні покриття та віброізолюючі мати. Рівні вібрації обладнання, що використовується при будівельних роботах, не перевищують допустимих нормативних значень, згідно з вимогами ДСН 3.3.6.039-99 «Державні санітарні норми виробничої загальної та локальної вібрації» та ДСП-173-96.

Вплив на ґрунтове середовище

Під час будівництва можливе тимчасове порушення й ущільнення ґрунтового покриву в межах розміщення автостоянок, відпочинкових будинків, господарських і контейнерних майданчиків, технічних споруд.

Ймовірні випадкові проливи паливно-мастильних матеріалів, просипи сипучих будматеріалів і короткострокове накопичення будівельних відходів.

Проєктні рішення передбачають максимальне врахування природного рельєфу, обмеження масштабів земляних робіт, улаштування спеціальних майданчиків для складування матеріалів та відходів на твердому покритті. Суттєвого тривалого впливу на ґрунти не прогнозується.

При порушенні правил зберігання відходів можливе забруднення ґрунту та води нафтопродуктами. Забруднення ґрунту нафтопродуктами може призвести до глибоких незворотних змін, що ведуть до змін ґрунтового профілю та до втрати родючості.

Передбачені проєктом заходи не спричинять погіршення якісних показників підземних вод.

Вплив на ґрунтове середовище можливий внаслідок трансформації ґрунтів під час руху транспортних засобів на етапі реалізації об'єкта. Можливе забруднення ґрунту внаслідок пролиття паливно-мастильних речовин від автомобільного транспорту. Обов'язковим є дотримання меж території, відведеної під червоні лінії. Вертикальним плануванням території передбачено використання ділянки з максимальним збереженням існуючого рельєфу.

Управління відходами

При порушенні правил зберігання відходів можливе забруднення ґрунту та води нафтопродуктами. Забруднення ґрунту нафтопродуктами може призвести до глибоких незворотних змін, що ведуть до змін ґрунтового профілю та до

					<i>Звіт про стратегічну екологічну оцінку</i>	Арк.
						64
Змн.	Арк.	№ докум.	Підпис	Дата		

втрати родючості.

Планована діяльність передбачає виконання рішень, реалізація яких призведе до можливого збільшення обсягів утворення відходів.

У сфері управління відходами, які утворюються при експлуатації проєктованих об'єктів необхідно керуватися Законом України «Про управління відходами».

Утворювані відходи підлягають роздільному збиранню, зберіганню та вчасному вивезенню з проєктованої території. Періодичність вивезення від небезпечності виходів, їх фізикохімічних властивостей, кількості та місця установки контейнерів для тимчасового зберігання відходів, норм граничного накопичення, техніки безпеки, вибухо- та пожежонебезпечності.

Для тимчасового зберігання відходів на території передбачено спеціальні місця з твердим покриттям, де встановлено ємності для збору відходів.

Збираються відходи за допомогою їх вилучення з місць (об'єктів) утворення.

Для тимчасового зберігання побутових відходів на території встановлюються закриті контейнери, з яких побутові відходи регулярно передаються згідно з договорами відповідним установам, які мають відповідні дозвільні документи у відповідності до вимог Закону України «Про управління відходами», що відповідає вимогам Державних санітарних норм та правил утримання територій населених місць, затверджених Наказом Міністерства охорони здоров'я України 17.03.2011 № 145.

Відходи, що не є небезпечними повинні передаватись суб'єктам господарювання, які мають дозвіл на здійснення операцій з оброблення відходів (відповідно до ст. 17 Закону України «Про управління відходами», Постанови Кабінету Міністрів України від 19.12.2023 № 1328 «Про затвердження Порядку видачі, відмови у видачі, анулювання дозволу на здійснення операцій з оброблення відходів»).

Небезпечні види відходів повинні передаватися організаціям, що мають ліцензію на здійснення господарської діяльності з управління небезпечними відходами (відповідно до п. 14¹ ст. 7 Закону України «Про ліцензування видів господарської діяльності»), яка надається центральним органом виконавчої влади, що реалізує державну політику у сфері управління відходами.

Вплив на водне середовище

Проєктована територія не знаходиться на землях водного фонду.

Основний вплив на підземні води в період експлуатації обумовлений можливою фільтрацією водорозчинних форм забруднюючих речовин з поверхневим стоком через порушення цілісності непроникних поверхонь в водоносні горизонти.

Основними джерелами забруднення підземних вод на території проєктування можуть бути господарсько-побутові стоки та проливи нафтопродуктів та мастил від заїзного автотранспорту.

Вплив на безпеку життєдіяльності та здоров'я населення

Серед ризиків впливу на здоров'я населення, які стосуються документа

					<i>Звіт про стратегічну екологічну оцінку</i>	Арк.
						65
Змн.	Арк.	№ докум.	Підпис	Дата		

державного планування можна виокремити: якість атмосферного повітря на ділянках впливу автотранспорту, на території СТО. Погіршення станів можливе в зв'язку із проведенням будівельних робіт: акустичне, вібраційне забруднення, запилення атмосферного повітря. Перевищення гранично допустимих концентрацій забруднюючих речовин може призвести до значного зниження імунітету.

Забруднення впливають на органи дихання, сприяючи виникненню респіраторних захворювань, катарів верхніх дихальних шляхів, ларингіту, ларинготрахеїту, фарингіту, бронхіту, пневмонії.

Перевищення нормативних показників шуму негативно впливає на різні системи організму: серцево-судинну, нервову, порушує сон, увагу, збільшує роздратованість, депресію, неспокій, подразнення, може впливати на дихання і травну систему; ушкодження слухової функції з тимчасовою або постійною втратою слуху; порушення здатності передавати та сприймати звуки мовного спілкування; відволікання уваги від звичайних занять; зміни фізіологічних реакцій людини на стресові сигнали; вплив на психічне і соматичне здоров'я; дію на трудову діяльність і продуктивність праці.

При реалізації рішень містобудівної документації не очікуватиметься негативного впливу на здоров'я населення.

Оскільки документ державного планування розроблений з урахуванням природно-кліматичних умов, існуючого рельєфу території, особливостей прилеглої території, то негативних впливів на водне середовище, порушення гідродинамічного режиму, виснаження поверхневих і підземних водних ресурсів, погіршення стану вод та деградації угруповань водних організмів, надходження у водне середовище забруднюючих речовин не передбачається.

Звітом про СЕО визначені заходи щодо захисту здоров'я населення на території проектування.

					<i>Звіт про стратегічну екологічну оцінку</i>	Арк.
						66
Змн.	Арк.	№ докум.	Підпис	Дата		

5. Зобов'язання у сфері охорони довкілля, у тому числі пов'язані із запобіганням негативному впливу на здоров'я населення, встановлені на міжнародному, державному та інших рівнях, що стосуються документа державного планування, а також шляхи врахування таких зобов'язань під час підготовки документа державного планування

Відповідно до Закону України «Про охорону навколишнього природного середовища» та нормативно-правової бази України документ державного планування повинен враховувати ряд зобов'язань:

– пріоритетність вимог екологічної безпеки, обов'язковість дотримання екологічних стандартів, нормативів та лімітів використання природних ресурсів;

– виконання ряду заходів, що гарантують екологічну безпеку середовища для життя і здоров'я людей, а також запобіжний характер заходів щодо охорони навколишнього природного середовища;

– проектне спрямування на збереження просторової та видової різноманітності та цілісності природних об'єктів і комплексів;

– узгодження екологічних, економічних та соціальних інтересів суспільства на основі поєднання міждисциплінарних знань екологічних, соціальних, природничих і технічних наук та прогнозування стану навколишнього природного середовища;

– забезпечення загальної доступності матеріалів проекту детального плану території та звіту СЕО відповідно до вимог Закону України «Про доступ до публічної інформації»;

– надання інформації щодо обґрунтованого нормування впливу планованої діяльності на навколишнє природне середовище;

– оцінка ступеня антропогенної зміненості територій, сукупної дії факторів, що негативно впливають на екологічну ситуацію;

– використання отриманих висновків моніторингу та комплексу охоронних заходів об'єкту для виконання можливостей факторів позитивного впливу на охорону довкілля.

Основні зобов'язання у сфері охорони довкілля стосуються заходів щодо охорони земельних ресурсів, лісів, повітряного, водного та ґрунтового середовища.

Зобов'язання щодо охорони водного середовища – недопущення забруднення поверхневих стоків нафтопродуктами та іншими забруднюючими речовинами.

Зобов'язання щодо охорони ґрунтового середовища – утримання контейнерів збирання побутових відходів та місць їх розташування у належному санітарному стані, запровадження роздільного збирання відходів, дотримання ст. 48 Закону України «Про охорону земель» при здійсненні містобудівної діяльності.

Зобов'язання щодо здоров'я населення – забезпечення дотримання санітарних умов території проектування.

Охорона та оздоровлення навколишнього природного середовища

					<i>Звіт про стратегічну екологічну оцінку</i>	Арк.
						67
Змн.	Арк.	№ докум.	Підпис	Дата		

забезпечується комплексом захисних заходів, в основі яких покладена система державних законодавчих актів та регламентація планування, забудови і благоустрою населених пунктів.

Зобов'язання у сфері охорони довкілля передбачають благоустрій території, на якій планується будівництво об'єктів.

Основні принципи екологічного захисту навколишнього середовища:

- збереження та раціональне використання цінних природних ресурсів;
- дотримання нормативів гранично допустимих рівнів екологічного навантаження на природне середовище та санітарних нормативів в місцях забудови;

- виділення природно-заповідних, ландшафтних, курортно-рекреаційних, історико-культурних зон з відповідним режимом їх охорони;

- встановлення санітарно-захисних зон для охорони водойм, джерел водопостачання і мінеральних вод, покладів лікувальних грязей, морських пляжів тощо.

Конкретні заходи щодо захисту атмосферного, водного та ґрунтового середовища вживаються відповідно до специфіки окремих джерел забруднення.

Оцінка відповідності проекту зобов'язанням у сфері охорони довкілля, встановлені на міжнародному, національному, регіональному та місцевому рівнях та шляхи їх врахування

Проект детального плану території розроблений з урахуванням ключових вимог і цілей, визначених міжнародними, національними, регіональними та місцевими документами екологічної політики.

Зокрема, враховано:

Міжнародний рівень:

Проект відповідає цілям сталого розвитку ООН (зокрема, цілям 11.6, 6.3, 9.1), а також зобов'язанням України щодо збереження біорізноманіття, визначеним Бернською конвенцією. Це забезпечується шляхом впровадження заходів із покращення якості атмосферного повітря, організації ефективної системи управління відходами, влаштування локальних очисних споруд, формування санітарно-захисних зон, впровадження сучасних технологій водоочищення та забезпечення інженерного захисту території.

Національний рівень:

Досягнення цілей державної екологічної політики здійснюється через скорочення викидів забруднюючих речовин, створення місць для збору й управління відходами, а також охорону земельних і водних ресурсів згідно з вимогами чинного законодавства України, включаючи Закон України «Про охорону навколишнього природного середовища» та інші спеціалізовані акти.

Регіональний і місцевий рівень:

Проект спрямований на економічний розвиток громади, для потреб транспортної інфраструктури, виробничого та сільськогосподарського призначення.

Рівень відповідності оцінено як високий – цілі проекту узгоджуються з міжнародними та національними екологічними стандартами і політикою

					Звіт про стратегічну екологічну оцінку	Арк.
						68
Змн.	Арк.	№ докум.	Підпис	Дата		

	охороняються згідно із попереднім пунктом, для того щоб уникнути будь-якої деградації таких територій або у міру можливості звести її до мінімуму.		
--	--	--	--

Здоров'я населення

Міжнародний рівень

«Перетворення нашого світу: Порядок денний у сфері сталого розвитку до 2030 року» (резолюція Генеральної Асамблеї ООН від 25 вересня 2015 року)	ціль 9.1: Розвивати якісну, надійну, стійку та сталу інфраструктуру, включаючи регіональну та транскордонну інфраструктуру, з метою підтримки економічного розвитку та добробуту людей, приділяючи особливу увагу забезпеченню недорогого і рівноправного доступу для всіх.	- забезпечення добробуту населення, розвиток інфраструктури.	+
---	---	--	---

Національний рівень

Конституція України, ст. 50; Основи законодавства України про охорону здоров'я	Стаття 50 Конституції України гарантує право кожного на безпечне для життя і здоров'я довкілля; зниження шкідливого впливу на організм людини від забруднення	- передбачено СЗЗ, обмеження викидів, заходи з охорони повітря, ґрунту та водних ресурсів, контроль шуму та вібрацій	+
--	---	--	---

*(+) повна відповідність, (+/-) часткова відповідність, (-) невідповідність

Проект відповідає основним зобов'язанням у сфері охорони довкілля, встановленим на міжнародному, національному, регіональному та місцевому рівнях. Всі ключові екологічні цілі враховані, що забезпечує комплексний підхід до охорони довкілля і сприяє сталому розвитку території.

						Арк.
						71
Змн.	Арк.	№ докум.	Підпис	Дата		

6. Опис наслідків для довкілля, у тому числі для здоров'я населення, у тому числі вторинних, кумулятивних, синергічних, коротко-, середньо-, та довгострокових (1, 3-5 та 10-15 років відповідно, а за необхідності – 50-100 років), постійних і тимчасових, позитивних і негативних наслідків

Наслідками для довкілля, у тому числі для здоров'я населення вважаються ймовірні наслідки для флори, фауни, біорізноманіття, ґрунту, клімату, повітря, води, ландшафту, природних територій та об'єктів, безпеки життєдіяльності населення та його здоров'я, матеріальних активів, об'єктів культурної спадщини та взаємодія цих факторів.

Вторинні наслідки – це вигоди, які полягають у широкому залученні громадськості до прийняття рішень та встановлення прозорих процедур їх прийняття.

Кумулятивні наслідки – нагромадження в організмах людей, тварин, рослин отрути різних речовин внаслідок тривалого їх використання.

Синергічні наслідки – сумарний ефект, який полягає у тому, що при взаємодії двох або більше факторів їх дія суттєво переважає дію кожного окремого компоненту.

Виконання проекту детального плану території значного негативного впливу на довкілля та здоров'я населення не передбачає.

Кумулятивний вплив

На прилеглий території великі підприємства-забруднювачі відсутні. Асфальт та вихлопні гази двигунів автомобілів є джерелами бенз(а)пірену, який має канцерогенні властивості і здатність до накопичення в організмі людини та навколишньому природному середовищі. Проте, ймовірність того, що планована діяльність буде мати кумулятивний характер впливу на довкілля та здоров'я населення є незначною, оскільки ризики накопичення шкідливого ефекту від багаторазового впливу забруднювачів від проєктованого об'єкту по всій території відсутні.

При дотриманні та виконанні всіх передбачених комплексних захисних і охоронних заходів, що відповідають діючим нормативним вимогам, можливість виникнення кумулятивного впливу, який супроводжуються негативними екологічними наслідками та понаднормативними викидами в атмосферне повітря забруднюючих речовин не передбачається.

Детальна оцінка кумулятивного впливу буде можлива з урахуванням даних моніторингу навколишнього середовища та проведенням відповідних розрахунків.

Синергетичний вплив

Накопичені токсикологічними дослідженнями дані свідчать про те, що в більшості випадків одночасна присутність декількох шкідливих хімічних речовин у компоненті довкілля чи організмі людини в комбінації діють за типом сумачії, тобто дія їх додається. Для речовин, які викидатимуться проєктованими об'єктами ефект сумачії шкідливого впливу не встановлений.

Коротко- та середньострокові наслідки (1, 3-5) основні наслідки реалізації детального плану території будуть пов'язані з проведенням

будівельних робіт.

Впливи цього етапу включатимуть:

- тимчасове накопичення будівельних та побутових відходів;
- підвищення рівня пилу і локальне забруднення атмосферного повітря через роботу будівельної техніки, автотранспорту та проведення монтажних робіт;
- короткострокове зростання шумового навантаження в зоні проведення будівництва;
- локальне ущільнення і механічне порушення ґрунтів.

Ці процеси будуть мати тимчасовий, зворотний характер і за умови дотримання екологічних та санітарних норм не спричинять довготривалих негативних змін довкілля або здоров'я населення.

У довгостроковій перспективі (10-15 років) наслідки реалізації детального плану території проявлятимуться у стабільному функціонуванні створених будівель та благоустрою. Основними впливами залишатимуться регулярні незначні викиди від транспорту та господарської діяльності, а також періодичне шумове навантаження, характерне для такого типу об'єктів.

Постійні наслідки експлуатації об'єктів, передбачених детальним планом території, включатимуть незначні викиди забруднюючих речовин від автотранспорту, функціонування проєктованих будівель та споруд, а також періодичне підвищення рівня шуму в межах експлуатованої території. Водночас реалізація ДПТ забезпечить впорядковану організацію забудови.

Позитивні наслідки – впорядкована організація території, покращення благоустрою, економічний розвиток, створення транспортної, виробничо-складської та сільськогосподарської забудови, що сприятиме зростанню рівня комфортності та якості життя населення.

Узагальнені результати процедури оцінки проєктних рішень детального плану території представлені в табл. 6.1.

Табл. 6.1.

Узагальнені результати процедури оцінки проєктних рішень детального плану території

Територія	Атмосферне повітря	Клімат	Вода	Ґрунти	Природо-охоронні території	Біорізноманіття	Здоров'я
Територія проєктування	П/ДС/М	М/Нп/КС	М/К С	Нп/М/КС	0	0	М/ДС

ПОЗНАЧЕННЯ	Пояснення
-2	Значний негативний вплив. Значний негативний вплив слід звести до мінімуму із застосуванням заходів щодо пом'якшення наслідків, щоб він став незначним.
-1	Помірний негативний вплив. Цей вплив є прийнятним.
0	Немає впливу.
+1	Негативні наслідки не очікуються за умови дотримання існуючих стандартів і процедури (або помірний позитивний вплив)

+ 2	Значний позитивний вплив.
(?)	Значення впливу не може бути оцінено з певністю через відсутність даних про компоненти довкілля, заплановану діяльність або з інших причин.
П/Нп	Прямий/Непрямий
ДС/ СС/КС	Довгостроковий (10-15 років) / Середньостроковий (3-5 років) / Короткостроковий (1 рік)
М/Р	Місцевий / Регіональний
К/С/ТрК	Кумулятивний / Синергічний / Транскордонний

Табл. 6.2.

Наслідки для довкілля проєктних рішень детального плану території

Складова довкілля	Характеристика впливу
<i>Повітряне середовище</i>	<p>Під час будівництва можливе короткочасне підвищення концентрацій пилу та забруднюючих речовин у повітрі через роботу будівельної техніки, автотранспорту, проведення зварювальних, фарбувальних і навантажувально-розвантажувальних робіт.</p> <p>Реалізація проєктних рішень зумовить появу стаціонарних та пересувних джерел забруднення атмосферного повітря. Внаслідок роботи двигунів внутрішнього згорання, під час паркування автомобілів в атмосферне повітря будуть викидатися вуглецю оксид, вуглецю діоксид, діазоту оксид, азоту діоксид, вуглеводні граничні С₁₂-С₁₉, суспендовані тверді частинки недиференційовані за складом (сажа), сірки діоксид, аміак, метан, бенз(а)пірен.</p> <p>Кількісний та якісний склад забруднюючих речовин буде встановлено на наступних стадіях проєктування. Викиди забруднюючих речовин в атмосферне повітря стаціонарними джерелами можуть здійснюватися на підставі дозволу на викиди, виданого суб'єкту господарювання.</p> <p>Вищеперераховані речовини не будуть перевищувати нормативів ГДК.</p> <p>Вплив є локальним і допустимим за умови дотримання санітарних і технологічних вимог.</p>
<i>Водне середовище</i>	<p>Потреби технічної води в технологічному процесі можуть бути забезпечені за рахунок існуючої мережі господарсько-питного водопроводу, яка проходить в північно-західній частині ДП.</p> <p>Потреба води у питному водопостачанні забезпечується від існуючого централізованого водопроводу міста Жовква.</p> <p>Детальна розробка системи водопостачання виконується в наступних стадіях проєктування.</p> <p>На ділянках №7-8 проєктовані об'єкти передбачено підключити в проєктовану централізовану мережу водопостачання від проєктованих свердловин.</p> <p>Також на проєктованих підприємствах проєктом ДПТ передбачається влаштування очисних споруд повної біологічної очистки (BIOTAL MPD Моноблочна установки – повної біологічної очистки стічних вод.</p>

	<p>Організацію поверхневого стоку на території проєктованих підприємств передбачається здійснити закритою системою водовідведення з обов'язковим очищенням перед випуском в кали які знаходяться в західній частині за межами ДП.</p> <p>Відведення поверхневих стоків передбачається закритою системою водовідведення на проєктовані КОС (Станція очистки стічних вод AQUALITA-COMPLEX).</p> <p>Після очищення зворотні води скидаються у меліоративні канали. Потужність станцій очистки стічних вод визначається на наступних стадіях проєктування.</p> <p>Ймовірні ризики впливу на водне середовище можливі за умови неналежного під'єднання до інженерних мереж, неналежного функціонування очисних споруд, або недотримання СЗЗ.</p>
<i>Ґрунтове середовище</i>	<p>При облаштуванні та будівництві об'єктів можливе тимчасове складування будівельних відходів та залишків матеріалів.</p> <p>Порушення, ущільнення та перенесення ґрунтового покриву відбуватиметься під час будівництва та руху транспортних засобів.</p> <p>Потенційними джерелами забруднення ґрунту під час проведення будівельних робіт є просипи сипучих матеріалів при розвантажувально-навантажувальних та перевантажувальних роботах, випадкові проливи бітуму, дизельного палива, емульсії або асфальтобетонної суміші.</p> <p>Потенційними джерелами забруднення ґрунтового середовища є випадкові проливи пального при користування транспортними засобами, тимчасове нагромадження побутових відходів. Вплив на хімічний склад ґрунту можливий за рахунок осідання твердих частинок з атмосферного повітря, забрудненого викидами автотранспорту. Для контролю за змінами хімічного складу ґрунту рекомендується моніторинг його стану протягом експлуатації об'єктів.</p>
<i>Біорізноманіття</i>	<p>Значні і незворотні зміни в екосистемах території проєктування в результаті будівництва та експлуатації об'єкту не прогнозується.</p>
<i>Здоров'я населення</i>	<p>Умови життєдіяльності місцевого населення та його здоров'я при реалізації ДПТ не погіршується. Діяльність об'єктів та споруд при дотриманні вимог природоохоронного та санітарного законодавства України не буде мати суттєвого впливу на стан здоров'я населення.</p>
<i>Акустичний вплив</i>	<p>Реалізація рішень ДПТ, в цілому, не вплине на загальне акустичне навантаження. Шумовий вплив буде мати тимчасовий характер на стадії проведення будівельних робіт проєктних територій та об'єктів. При експлуатації проєктованих об'єктів шум створюватиметься внаслідок проїзду автотранспорту та функціонування СТО.</p>

Аналіз впливу на клімат

Відповідно до рекомендацій Міністерства енергетики та захисту довкілля

					Звіт про стратегічну екологічну оцінку	Арк.
						75
Змн.	Арк.	№ докум.	Підпис	Дата		

України від 03.03.2020 року №26/1.4-11.3-5650 «Рекомендації щодо включення кліматичних питань до документів державного планування» враховано специфіку розгляду питань впливу на клімат, яка відрізняється від впливу на інші компоненти довкілля.

Негативні наслідки, що можуть збільшувати вплив на клімат, а саме – збільшують викиди та зменшують поглинання ПГ: збільшення сумарного щорічного негативного впливу на клімат внаслідок: збільшення енерго-, ресурсо- та водокористування; збільшення використання транспорту.

Одноразові викиди ПГ під час проведення ДДП: проведення підготовчих та будівельних робіт за рахунок викидів вихлопних газів техніки, земельні роботи.

Змін мікроклімату в результаті планованої діяльності не очікується, оскільки в результаті експлуатації об'єктів відсутні значні виділення теплоти, інертних газів, вологи.

Особливості кліматичних умов, які сприяють зростанню інтенсивності впливів планованої діяльності на навколишнє середовище, відсутні. Даний вплив є незначним і не спричинить порушення мікрокліматичних умов та не призведе до незворотніх кліматичних змін району планованої діяльності.

Планована діяльність не чинитиме впливу на швидкість вітру, вологість повітря, кількість опадів, тривалість туманних періодів та інше.

					<i>Звіт про стратегічну екологічну оцінку</i>	Арк.
						76
Змн.	Арк.	№ докум.	Підпис	Дата		

7. Заходи, що передбачається вжити для запобігання, зменшення та пом'якшення негативних наслідків виконання документа державного планування

З метою охорони навколишнього природного середовища у даному проєкті детального плану території передбачено виконати ряд планувальних та технічних заходів для запобігання, зменшення та пом'якшення негативних наслідків виконання документа державного планування. Комплекс заходів з запобігання наслідків повинен бути виконаний через дію законів України щодо екологічного стану та санітарно-епідеміологічного контролю території та виконання заходів, передбачених державними, обласними, цільовими програмами щодо охорони навколишнього середовища.

Заходи, що передбачається вжити для запобігання, зменшення та пом'якшення негативних наслідків виконання документа державного планування представлені в табл. 7.1.

Табл. 7.1.

Заходи, що передбачається вжити для запобігання, зменшення та пом'якшення негативних наслідків виконання детального плану території

Складові довкілля, в тому числі здоров'я населення	Заходи, що передбачається вжити для запобігання, зменшення та пом'якшення негативних наслідків виконання детального плану території
Атмосферне повітря	<ul style="list-style-type: none"> – здійснення викидів шкідливих речовин через системи вентиляції після очищення в межах допустимих концентрацій; – здійснення викидів забруднюючих речовин за наявності дозволу на викиди забруднюючих речовин в атмосферне повітря; – дотримання санітарно-захисних зон від джерел забруднення у відповідності до вимог ДСП №173-96; – дотримання заходів щодо охорони атмосферного повітря відповідно до Закону України «Про охорону атмосферного повітря»; – здійснювати контроль за проєктуванням, будівництвом і експлуатацією споруд, устаткування та апаратури для очищення газопилового потоку від забруднюючих речовин і зниження впливу фізичних та біологічних факторів, оснащення їх засобами вимірювальної техніки, необхідними для постійного контролю за ефективністю очищення, дотриманням нормативів гранично допустимих викидів забруднюючих речовин і рівнів впливу фізичних та біологічних факторів та інших вимог законодавства в галузі охорони атмосферного повітря; – вживати заходів щодо зменшення обсягів викидів забруднюючих речовин і зменшення впливу фізичних факторів; – озеленення зовнішніх доріг та впорядкування зелених насаджень; – озеленення території. <p>Також для зменшення втрат нафтопродуктів від можливих проливів, випаровування та ін. проєктом передбачено використання сучасного обладнання, а саме:</p> <ul style="list-style-type: none"> – установки нижнього зливу з автомобільних цистерн; – обладнання для заправки автомобільного транспорту.
Водне середовище	<ul style="list-style-type: none"> – проведення інженерно-геологічних вишукувань на наступних стадіях проєктування;

	<ul style="list-style-type: none"> – попередження забруднення підземних вод та земельних ресурсів шляхом створення надійної та ефективної системи водовідведення та очищення стічних вод; – дотримання встановленого розміру санітарно-захисної зони; <p>Для виключення проливів нафтопродуктів і мастил та запобігання забруднення ґрунтового покриву і підземних вод передбачається:</p> <ul style="list-style-type: none"> – допуск до експлуатації технічно справного обладнання; – використання існуючих доріг для під'їзду автомобільного транспорту; – своєчасне та якісне упорядкування під'їзних автодоріг; – відведення дощових та господарсько-побутових стоків у існуючі системи каналізації.
Ґрунтове середовище	<ul style="list-style-type: none"> – обов'язкове дотримання меж території, відведеної для проектування; – здійснювати вертикальне планування будівельного майданчика з урахуванням природного рельєфу та водовідведення поверхневих стоків; – передбачити розміщення будівельних матеріалів, техніки та відходів лише на спеціально відведених ділянках із твердим (водонепроникним) покриттям; – здійснювати постійний контроль за справністю інженерного обладнання, механізмів і транспортних засобів, своєчасно проводити їх технічне обслуговування та не допускати експлуатації несправної техніки; – заправку будівельної техніки проводити виключно закритим способом (через автозаправники) у визначених безпечних місцях, обладнаних піддонами для збору проливів; – запобігати потраплянню паливно-мастильних матеріалів та інших забруднюючих речовин у ґрунт шляхом облаштування захисного шару (піддони, сорбенти, ємності для аварійних зборів); – запровадити регулярне санітарне очищення території від побутових і будівельних відходів, забезпечити їх централізоване вивезення; – здійснювати роздільне збирання відходів у герметичних контейнерах, укласти договори з ліцензованими підприємствами на їх подальшу утилізацію або захоронення; – під час будівельних робіт суворо дотримуватися вимог ст. 48 Закону України «Про охорону земель», зокрема щодо збереження родючого шару ґрунту, запобігання його забрудненню та ерозії; – після завершення робіт провести рекультивацію порушених ділянок та відновлення рослинного покриву (озеленення території).
Біорізноманіття, флора та фауна	<ul style="list-style-type: none"> – максимальне збереження зелених насаджень, які мають задовільний та хороший стан; – висадку дерев, чагарників, улаштування газонів.
Акустичний вплив	<ul style="list-style-type: none"> – виконання шумних робіт лише у денний час; – використання малошумних машин; – озеленення для поглинання шуму; – контроль рівня шуму під час експлуатації обладнання; – дотримання санітарних розривів до об'єктів житлової забудови; – заборона на проведення підготовчих та будівельних робіт, що супроводжуються шумом у робочі дні з 21:00 год до 08:00 год; – дотримання санітарних розривів до об'єктів житлової забудови

	<p>від автостоянок та об'єктів придорожного сервісу (у відповідності до ДСП 173-96);</p> <ul style="list-style-type: none"> – дотримання параметрів охоронних зон та режимів ведення господарської діяльності в них.
Здоров'я населення та безпека життєдіяльності	<ul style="list-style-type: none"> – здійснення інструментальних вимірювань параметрів викидів забруднюючих речовин при роботі обладнання на межі житлової забудови, яка найближче розташована від об'єкта планованої діяльності, та на межі санітарно-захисної зони; – своєчасне проведення планового та попереджувального ремонту обладнання, з обов'язковим післяремонтним контролем шумових та вібраційних характеристик; – здійснення інструментальних вимірювань рівня шумового навантаження від стаціонарних та пересувних джерел шуму на межі житлової забудови, яка найближче розташована від об'єкта планованої діяльності, та на межі санітарно-захисної зони; – дотримання режиму та безпеки праці на об'єктах, розташованих на території проектування.
Кліматичні фактори	<ul style="list-style-type: none"> – зменшення викидів парникових газів шляхом використання сучасного енергоефективного обладнання та технологій; – впровадження заходів з енергозбереження та підвищення енергоефективності; – мінімізація теплового забруднення шляхом оптимального розташування будівель та використання енергоефективних матеріалів; – розширення зелених зон для поліпшення мікроклімату території.
Ландшафт	<ul style="list-style-type: none"> – збереження природного рельєфу місцевості по можливості; – рекультивація земель після завершення будівельних робіт; – дотримання принципів ландшафтного планування для гармонійного поєднання природного середовища з новою забудовою; – створення природоохоронних зон та відновлення пошкоджених територій; – запобігання ерозії ґрунтів шляхом укріплення схилів і насадження рослинності.
Матеріальні активи	<ul style="list-style-type: none"> – забезпечення належного зберігання будівельних матеріалів для уникнення їх пошкодження або втрат; – контроль за технічним станом будівель і споруд для запобігання їх руйнуванню; – створення системи моніторингу стану інженерних комунікацій та своєчасне їх обслуговування; – впровадження програм з ефективного використання матеріальних ресурсів, оброблення будівельних відходів та вторинного використання матеріалів; – забезпечення захисту та збереження об'єктів культурної спадщини, якщо вони знаходяться в зоні впливу проекту.

Заходи для забезпечення дотримання встановлених містобудівних умов та обмежень використання територій, зменшення (запобігання, пом'якшення) негативного впливу на житлову та громадську забудову:

- розміщення об'єктів відповідно до затверджених розмірів санітарно-захисних зон, із урахуванням вимог ДСП 173-96;
- проводити діяльність відповідно до нормативних документів;

					Звіт про стратегічну екологічну оцінку	Арк.
						79
Змн.	Арк.	№ докум.	Підпис	Дата		

- дотримуватись меж червоних ліній території проектування;
- дотримання нормативних розривів між виробничими, інженерними, очисними спорудами та об'єктами рекреаційного призначення, житловою/громадською забудовою;
- дотримуватись результатів інженерно-геологічних, геологічних та гідрогеологічних вишукувань території;
- обмеження шумних робіт у вечірній і нічний час; використання малошумних машин та техніки; контроль рівня шуму на межі з житловою забудовою;
- дотримання статті 51 Закону України «Про охорону навколишнього природного середовища» щодо екологічних вимог до розміщення, проектування, будівництва, реконструкції, введення в дію та експлуатації підприємств, споруд та інших об'єктів;
- дотримання статті 39 Закону України «Про тваринний світ», згідно якого, під час розміщення, проектування та забудови населених пунктів, підприємств, споруд та інших об'єктів, удосконалення існуючих і впровадження нових технологічних процесів, введення в господарський обіг цілих земель, заболочених, прибережних і зайнятих чагарниками територій, меліорації земель, здійснення лісових користувань і лісгосподарських заходів, проведення геологорозвідувальних робіт, видобування корисних копалин, визначення місць випасання і прогону свійських тварин, розроблення туристичних маршрутів та організації місць відпочинку населення повинні передбачатися і здійснюватися заходи щодо збереження середовища існування та умов розмноження тварин, забезпечення недоторканності ділянок, що становлять особливу цінність для збереження тваринного світу;
- дотримання статті 27 Закону України «Про рослинний світ», згідно якої підприємства, установи, організації та громадяни, діяльність яких пов'язана з розміщенням, проектуванням, реконструкцією, забудовою населених пунктів, підприємств, споруд та інших об'єктів, а також введенням їх в експлуатацію, повинні передбачати і здійснювати заходи щодо збереження умов місцезростання об'єктів рослинного світу. Будівництво, введення в експлуатацію підприємств, споруд та інших об'єктів і застосування технологій, що викликають порушення стану та умов місцезростання об'єктів рослинного світу, засмічення, а також забруднення хімічними та іншими токсичними речовинами територій, зайнятих ними, забороняється;
- здійснювати вертикальне планування території відповідно до пункту 12.2 ДБН Б.2.2-12:2019 «Планування та забудова територій».

Заходи щодо збереження та раціонального використання ґрунтового покриву:

- при здійсненні будівельних робіт потрібно дотримуватись відповідно до ст. 48 Закону України «Про охорону земель»;
- запровадження регулярного санітарного очищення території;
- вертикальне планування території.

					<i>Звіт про стратегічну екологічну оцінку</i>	Арк.
						80
Змн.	Арк.	№ докум.	Підпис	Дата		

Заходи з адаптації до змін клімату:

З метою скорочення потужності систем енергозабезпечення, а відповідно зменшення викидів парникових газів, передбачено:

- впровадження енергозберігаючих технологій;
- використання енергозберігаючих матеріалів;
- використання енергозберігаючих світильників;
- використання енергозберігаючих ламп;
- збільшення площі озелених територій, що підвищують поглинальну здатність CO₂. Зелені насадження знижують концентрації оксиду вуглецю в атмосфері, ступінь зменшення яких залежить від аеродинамічних властивостей деревних та кущових насаджень різного типу. Рослини, уловлюючи частину забруднень, локалізують її. Листяні дерева можуть уловлювати в середньому 9-11% і хвойні – 13% (в деяких випадках навіть до 30%) пилу та аерозолію.

Заходи, що впливають на всі компоненти середовища і в цілому покращують санітарно-гігієнічні умови:

- проведення забудови згідно з наміченою містобудівною документацією та функціональним зонуванням;
- інженерна підготовка території та вертикальне планування, благоустрій, озеленення, влаштування твердого покриття проїздів;
- урахування перспективних планувальних обмежень;

При будівництві та експлуатації об'єктів повинні бути передбачені наступні заходи:

- не допускати потрапляння нафтопродуктів у ґрунти, зливання паливно-мастильних матеріалів в спеціально відведені та обладнані місця;
- прокладка зовнішніх та внутрішніх комунікацій з урахуванням запобігання можливості витоку води з них у ґрунт і забезпеченням контролю комунікацій, їх ремонту, скидання аварійних вод;
- влаштування щільного дорожнього покриття, що запобігає фільтрації забруднених нафтопродуктами поверхневих вод у ґрунт;
- дотримуватися санітарних та інших вимог щодо впорядкування своєї території;
- недопускання потрапляння забруднених стічних вод у водні об'єкти.

Заходи щодо охорони праці та пожежної безпеки:

- створення належних умов праці, санітарно-побутове та медичне обслуговування працюючих у відповідності з діючими санітарними нормами;
- суворе дотримання правил охорони праці та техніки безпеки відповідно до Закону України «Про охорону праці», пожежної безпеки відповідно до Закону України «Про пожежну безпеку» та Правил техніки безпеки в Україні;
- дотримання трудової і виробничої дисципліни, правил техніки безпеки на робочих місцях;
- оснащення будівель первинними засобами пожежогасіння та пожежним інвентарем.

При виконанні будівельно-монтажних робіт забороняється:

- випуск стічних вод, а також неочищених господарсько-побутових або виробничих стоків, що утворюються на будівельному майданчику;
- знищення на будівельному майданчику дерево-чагарникової рослинності якщо це не передбачено проектною документацією;
- застосування речовин, які призводять до погіршення мікроклімату;
- скидання відходів в зонах житлової забудови;
- злив паливно-мастильних матеріалів у місця, не призначені для цього.

Захисні заходи

- дотримання вимог чинного природоохоронного законодавства під час експлуатації об'єктів;
- своєчасна передача всіх видів відходів спеціалізованим організаціям відповідно до укладених договорів;
- раціональне використання природних ресурсів, зокрема енергії, води, матеріалів;
- дотримання правил пожежної безпеки на території об'єктів.

Охоронні заходи

- моніторинг території, спостереження, оцінка та прогнозування стану навколишнього середовища;
- експлуатацію об'єктів здійснювати відповідно до чинних санітарних норм та правил, у тому числі виконання всіх вимог щодо охорони здоров'я населення і довкілля.

З метою забезпечення санітарного та епідемічного благополуччя населення, санітарного очищення територій населених пунктів треба керуватись Конституцією України та Законами України: «Про місцеве самоврядування в Україні», «Про благоустрій населених пунктів», «Про охорону навколишнього природного середовища», «Про управління відходами», «Про регулювання містобудівної діяльності».

Згідно наказу Міністерства охорони здоров'я «Про затвердження Державних санітарних правил планування та забудови населених пунктів» територія санітарно-захисної зони має бути розпланованою та упорядкованою. Мінімальна площа озеленення санітарно-захисної зони в залежності від ширини зони повинна складати: до 300 м - 60%, від 300 до 1000 м - 50%, понад 1000 м - 40%.

Облаштування території повинно відбуватися з дотриманням екологічних вимог та забезпеченням комплексного благоустрою території.

При виконанні всіх заходів з охорони навколишнього середовища, передбачених проектом, проєктовані об'єкти не спричинятимуть негативного впливу на стан природного середовища в районі його розміщення.

					Звіт про стратегічну екологічну оцінку	Арк.
						82
Змн.	Арк.	№ докум.	Підпис	Дата		

№	Альтернатива	Ключові складові альтернативи	Ключові переваги та недоліки	Обрана альтернатива та її обґрунтування
			шуму, пилу та утворення відходів під час будівництва; – утворення побутових та будівельних відходів; – потенційний локальний вплив на ґрунти, атмосферу та водне середовище, який мінімізується завдяки сучасним екологічним заходам.	ими об'єктами, що відповідають актуальним потребам громади. <i>2. Раціональне використання території</i> Комплексний підхід до просторового планування унеможливило хаотичну або надмірно фрагментовану забудову та забезпечує стабільний економічний розвиток громади.
3.	Альтернатива, яка розглядалась при розробці ДПТ	Створення великого виробничо-логістичного комплексу	Переваги: – більша ефективність використання території; – потенційно менший рівень техногенного навантаження; – збільшення інвестиційної привабливості території та надходжень до місцевого бюджету; – створення більшої кількості робочих місць. Недоліки: – зростання витрат на доопрацювання проєкту; – невизначена економічна доцільність для громади у довгостроковій перспективі.	<i>3. Соціально-економічний ефект</i> Формування земельних ділянок для потреб транспортної інфраструктури, виробничого та сільськогосподарського призначення стане стимулом для залучення нових інвестицій та підвищення доходів місцевого бюджету. <i>4. Впорядкованість та підвищення безпеки</i> Впорядковане освоєння території відповідно до принципів містобудування забезпечить раціональне землекористування, формування санітарно-захисних зон, інженерну підготовку, благоустрій та озеленення, що підвищить рівень

№	Альтернатива	Ключові складові альтернативи	Ключові переваги та недоліки	Обрана альтернатива та її обґрунтування
				екологічної безпеки території. Саме Альтернатива 2 закладає фундамент для довгострокового сталого розвитку території. Вона враховує потенціал території для економічного зростання. Завдяки чіткому зонуванню, екологічним обмеженням і сучасним інженерним рішенням мінімізуються екологічні ризики та забезпечується висока якість простору для майбутніх поколінь.

Інших альтернативних варіантів проекту не передбачається.

Проектні рішення детального плану території базовані на:

- побажаннях та вимогах замовника, визначених в завданні на розроблення детального плану території та у ході робочих нарад під час роботи над проектом;
- врахуванні існуючої мережі вулиць та проїздів;
- врахуванні існуючих планувальних обмежень;
- суміщення планувальної структури проекту з планувальною структурою оточуючих територій.

Під час підготовки звіту про стратегічну екологічну оцінку визначено доцільність і прийнятність планованої діяльності і обґрунтування економічних, технічних, організаційних, державно-правових та інших заходів щодо забезпечення безпеки навколишнього середовища, а також оцінено вплив на навколишнє середовище в період будівництва та функціонування будівель і споруд, надано прогноз впливу на оточуюче середовище, виходячи із особливостей планової діяльності з урахуванням природних, соціальних та техногенних умов.

Основним критерієм під час стратегічної екологічної оцінки проекту містобудівної документації є її відповідність державним будівельним нормам, санітарним нормам і правилам України, законодавству у сфері охорони навколишнього природного середовища.

					<i>Звіт про стратегічну екологічну оцінку</i>	Арк.
						85
Змн.	Арк.	№ докум.	Підпис	Дата		

Основні методи під час стратегічної екологічної оцінки:

1) Комплексний аналіз містобудівної документації з екологічної точки зору:

– проведено регіональний аналіз природних умов території планованої діяльності, включаючи оцінку поверхневих та підземних водних систем, ландшафтів (рельєф, родючі ґрунти, рослинність), гідрогеологічних особливостей та інших компонентів довкілля;

– розглянуто природні ресурси із встановленим режимом використання (зокрема, питання водоспоживання, водовідведення, забруднення атмосферного повітря);

– оцінено потенційні зміни у природних та антропогенних екосистемах внаслідок реалізації проєкту.

2) Визначення та аналіз заходів щодо ліквідації або мінімізації можливих негативних наслідків від реалізації містобудівної документації.

3) Забезпечення інформування осіб, які приймають рішення, про можливі екологічні наслідки впровадження проєкту.

4) Збір і розгляд зауважень та пропозицій до проєкту містобудівної документації від усіх зацікавлених сторін.

5) Проведення громадського обговорення на етапі підготовки містобудівної документації для врахування думки громади.

6) Оцінка факторів ризику та потенційного впливу на довкілля, із врахуванням екологічних цілей місцевого розвитку в інтересах підвищення якості життя мешканців та забезпечення сталого соціально-економічного розвитку населеного пункту.

Повідомлення про оприлюднення проєкту містобудівної документації та звіту про стратегічну екологічну оцінку було розміщене відповідно до ст. 12 Закону України «Про стратегічну екологічну оцінку».

Ускладнення, що виникали в процесі СЕО:

До ускладнень, що виникали в процесі проведення стратегічної екологічної оцінки можна віднести:

– відсутність офіційних статистичних даних про стан довкілля та здоров'я населення окремо по населеному пункту.

Через особливості державної статистичної звітності, яка формується у розрізі області або району, не було змоги надати більш деталізовані показники для селища. Відповідно, частина висновків ґрунтується на доступних регіональних статистичних даних та результатів досліджень.

– обмеження доступу до інформаційних ресурсів у зв'язку з військовим станом та збройною агресією РФ проти України.

Це включає часткове або тимчасове обмеження доступу до кадастрів, державних та галузевих інформаційних систем, а також призупинення функціонування Публічної кадастрової карти України та інших онлайн-ресурсів.

					<i>Звіт про стратегічну екологічну оцінку</i>	Арк.
						86
Змн.	Арк.	№ докум.	Підпис	Дата		

9. Заходи, передбачені для здійснення моніторингу наслідків виконання документа державного планування для довкілля, у тому числі для здоров'я населення

При здійсненні моніторингу основну увагу належить приділяти заходам передбаченим в сфері охорони навколишнього природного середовища. Виконання ряду планувальних і технічних заходів, визначених в проекті детального плану території, а також заходів, передбачених цільовими регіональними програмами в сфері охорони навколишнього природного середовища є обов'язковою умовою для досягнення стійкості природного середовища до антропогенних навантажень та забезпечення сприятливих санітарно-гігієнічних умов проживання населення.

Моніторинг наслідків виконання документа державного планування для довкілля, у тому числі для здоров'я населення буде здійснюватися з метою забезпечення неухильного дотримання вимог законодавства під час будівництва і експлуатації та втілення всіх заходів щодо мінімізації ймовірних впливів та наслідків на навколишнє природне та соціальне середовище.

Моніторинг повинен відбуватись на декількох рівнях та передбачати можливі екологічні загрози та/або виявляти під час його здійснення впливи, що не були передбачені раніше.

Необхідно здійснювати моніторинг відповідно до Порядку здійснення моніторингу наслідків виконання документа державного планування для довкілля, у тому числі для здоров'я населення, затвердженого постановою Кабінету Міністрів України від 16 грудня 2020 р. № 1272.

З метою забезпечення систематичності та об'єктивності спостережень за змінами стану довкілля, у тому числі за станом здоров'я населення, замовник визначає:

– зміст заходів, передбачених для здійснення моніторингу, та строки їх виконання;

– кількісні та якісні показники, одиниці їх вимірювання та цільові значення таких показників відповідно до кожного з визначених у звіті про стратегічну екологічну оцінку наслідків виконання документа державного планування для довкілля, у тому числі для здоров'я населення;

– кількісні та якісні показники, одиниці їх вимірювання та цільові значення таких показників для запобігання, зменшення та пом'якшення негативних наслідків виконання документа державного планування для довкілля, у тому числі для здоров'я населення;

– методи визначення кожного із показників, які дають змогу швидко та без надлишкових витрат їх вимірювати;

– періодичність вимірювання показників, проведення їх аналізу та співставлення із цільовими значеннями;

– засоби і способи виявлення наявності або відсутності наслідків для довкілля, у тому числі для здоров'я населення, з урахуванням можливості виявлення негативних наслідків виконання документа державного планування, не передбачених звітом про стратегічну екологічну оцінку.

					<i>Звіт про стратегічну екологічну оцінку</i>	Арк.
						87
Змн.	Арк.	№ докум.	Підпис	Дата		

Заходи, передбачені для здійснення моніторингу, враховують специфіку документа державного планування, період, на який здійснюється планування, та необхідність здійснення моніторингу на різних стадіях виконання документа державного планування.

Моніторинг очікуваних впливів реалізації ДДП повинен здійснюватися за наступними показниками (табл. 9.1):

Табл. 9.1

Основні функціональні заходи моніторингу виконання ДДП

Основні функціональні заходи моніторингу	Періодичність контролю
Забезпечувати контроль за дотриманням гранично допустимих викидів, відповідно до умов дозволу на викиди забруднюючих речовин в атмосферне повітря стаціонарними джерелами	Один раз на рік
Контроль за дотриманням гранично допустимих концентрацій на межі санітарно-захисної зони підприємства	
Спостереження за рівнем шумового впливу	
Кількісний облік утворення, накопичення і використання відходів	
Використання води відповідно до цілей та умов їх надання	
Якість стічних вод при умові випуску з очисних споруд	
Показник озеленення території	
Якість ґрунтового середовища на межі санітарно-захисної зони	

Показники, одиниці їх вимірювання та цільові значення таких показників відповідно до кожного з визначених у звіті про стратегічну екологічну оцінку наслідків виконання документа державного планування для довкілля, у тому числі для здоров'я населення, а також показники для запобігання, зменшення та пом'якшення негативних наслідків виконання документа державного планування для довкілля, у тому числі для здоров'я населення наступні:

Показник «Концентрації забруднюючих речовин в атмосферному повітрі на межі санітарно-захисної зони»: одиниці виміру – мг/м³, періодичність вимірювання – один раз на рік.

Показник

Концентрації забруднюючих речовин в атмосферному повітрі на межі санітарно-захисної зони

№	Забруднююча речовина	Цільовий показник ГДК, ОБРД, мг/м ³	Методика визначення	Періодичність	Засоби і способи виявлення наявності або відсутності наслідків для довкілля
1	Речовини у вигляді суспендованих твердих частинок недиференційованих за складом	0,5	РД 52.04.186-89	1 раз на рік	Відбір проб, лабораторні дослідження і порівняння вимірних концентрацій на
2	Азоту діоксид	0,2	РД 52.04.186-89	1 раз на рік	

3	Вуглецю оксид	5	РД 52.04.186-89	1 раз на рік	предмет перевищень нормативів, згідно з Наказом МОЗ України № 813 від 10.05.2024
---	---------------	---	-----------------	--------------	--

Показник «Вимірювання рівнів шуму»: одиниці виміру – дБА, періодичність вимірювання – один раз на рік.

Показник

Вимірювання рівнів шуму на межі житлової забудови

№	Показник шуму	Цільовий показник, дБА	Методика визначення	Періодичність	Засоби і способи виявлення наявності або відсутності наслідків для довкілля
1	Еквівалентний показник шуму	55 дБА	Шумомір	1 раз на рік	Відбір проб, лабораторні дослідження і порівняння вимірних рівнів шуму на предмет перевищення нормативів, згідно з ДСН № 463 від 21.02.2019 р.
2	Максимальний показник шуму	70 дБА	Шумомір	1 раз на рік	

Показник «Кількісний облік утворення, накопичення відходів»: одиниці виміру – т, періодичність вимірювання – один раз на рік.

Показник

Кількісний облік утворення, накопичення відходів

№	Показник	Цільовий показник	Методика визначення	Періодичність	Засоби і способи виявлення наявності або відсутності наслідків для довкілля
1	Моніторинг відходів	кількість утворених, видалених, відходів	звітність підприємств	1 раз на рік	неконтрольоване зберігання, порушення умов видалення

Показник «Озеленення території»: одиниці виміру – га, періодичність вимірювання – один раз на рік.

Показник

Озеленення території

№	Показник	Цільовий показник	Методика визначення	Періодичність	Засоби і способи виявлення наявності або відсутності наслідків для довкілля
1	Озеленення території	не менше 20% площі загальної території проекту	натурне обстеження, фотозвіт, картографія	1 раз на рік	візуальна перевірка наявності зелених насаджень, відсутність деградації ландшафту

Показник «Якість ґрунтового середовища на межі санітарно-захисної зони»: одиниці виміру – мг/м³, періодичність вимірювання – один раз на рік.

Показник

Якість ґрунтового середовища

№	Показник	Цільовий показник	Методика визначення	Періодичність	Засоби і способи виявлення наявності або відсутності наслідків для довкілля
1	Якість ґрунтового середовища	вміст нафтопродуктів, важких металів у межах нормативних ГДК	лабораторний аналіз відібраних зразків ґрунту	1 раз на рік	Відбір проб, лабораторні дослідження і порівняння вимірних концентрацій на предмет перевищень нормативів

Показник «Якість стічних вод на випуску з очисних споруд»: одиниці виміру – мг/м³, періодичність вимірювання – один раз на рік.

					Звіт про стратегічну екологічну оцінку	Арк.
						89
Змн.	Арк.	№ докум.	Підпис	Дата		

**Показник
Якість стічних вод**

№	Показник	Цільовий показник	Методика визначення	Періодичність	Засоби і способи виявлення наявності або відсутності наслідків для довкілля
1	Контроль якості стічних вод на випуску з очисних споруд	Вміст забруднюючих речовин (БСК5, ХСК, азот, фосфати, завислі речовини) – в межах допустимих концентрацій (ГДК)	Лабораторний аналіз проб відповідно до ДСТУ / методик МОЗ	1 раз на рік	Відбір проб, лабораторні дослідження і порівняння вимірних концентрацій на предмет перевищень нормативів

Кількісні показники буде визначено на основі моніторингових даних.

Методи визначення кожного із показників, а також періодичність вимірів, визначаються відповідними акредитованими лабораторіями на договірних засадах.

Засоби і способи виявлення наявності або відсутності наслідків для довкілля, у тому числі для здоров'я населення – здійснення моніторингу впливів виконання рішень ДПТ на довкілля, у тому числі на здоров'я населення, за визначеними в табл. 9.1 заходами моніторингу. Засобами і способами виявлення наявності або відсутності наслідків для довкілля можуть бути відбір проб, лабораторні дослідження і порівняння вимірних показників на предмет перевищення встановлених нормативів.

Результати моніторингу мають бути доступними для органів влади та громадськості.

10. Опис ймовірних транскордонних наслідків для довкілля, у тому числі для здоров'я населення (за наявності)

Даний розділ не розглядається, адже виконання проєкту Детального плану території земель за межами села Сопошин (біля автомобільної дороги Ковель-Володимир-Червоноград-Жовква), на яких розташовані земельні ділянки комунальної власності кадастровий номер 4622788800:10:000:0028 та кадастровий номер 4622788800:10:000:0010, права на які можуть бути продані на земельних торгах (аукціоні) не матиме суттєвого впливу на довкілля, враховуючи передбачений вид діяльності та те, що проєктована територія знаходиться на значній відстані від межі сусідніх держав.

					<i>Звіт про стратегічну екологічну оцінку</i>	Арк.
						91
Змн.	Арк.	№ докум.	Підпис	Дата		

11. Резюме нетехнічного характеру інформації

Метою стратегічної екологічної оцінки Детального плану території земель за межами села Сопошин (біля автомобільної дороги Ковель-Володимир-Червоноград-Жовква), на яких розташовані земельні ділянки комунальної власності кадастровий номер 4622788800:10:000:0028 та кадастровий номер 4622788800:10:000:0010, права на які можуть бути продані на земельних торгах (аукціоні) є необхідність оцінювання наслідків виконання документів державного планування, сприянні сталому розвитку шляхом забезпечення охорони навколишнього середовища, безпеки життєдіяльності та охорони здоров'я населення, а також в інтегруванні екологічних вимог під час розроблення та затвердження ДДП.

Містобудівну документацію «Детальний план території земель за межами села Сопошин (біля автомобільної дороги Ковель-Володимир-Червоноград-Жовква), на яких розташовані земельні ділянки комунальної власності кадастровий номер 4622788800:10:000:0028 та кадастровий номер 4622788800:10:000:0010, права на які можуть бути продані на земельних торгах (аукціоні)» розроблено на підставі наступних вихідних даних:

- Рішення сесії Жовківської міської ради №53 від 08.03.2024р. про надання дозволу на розробку детального плану території земель за межами села Сопошин (біля автомобільної дороги Ковель-Володимир-Червоноград-Жовква), на яких розташовані земельні ділянки комунальної власності кадастровий номер 4622788800:10:000:0028 та кадастровий номер 4622788800:10:000:0010, права на які можуть бути продані на земельних торгах (аукціоні);

- Містобудівної документації розробленої на прилеглий території;
- Завдання на розроблення детального плану території;
- Планово-картографічної основи території в масштабі 1:2000, виконана у 2024 р. ФОП Вишневським.

Межі детального плану території прийняті згідно завдання на проектування та функціонально обумовлених потреб. Площа території в межах детального плану території складає 18,8884 га.

Детальним планом території проектується 13 земельних ділянок для потреб транспортної інфраструктури, виробничого та сільськогосподарського призначення.

На короткостроковий період:

- Інженерна підготовка території;
- Розміщення забудови.

На середньостроковий період та довгострокову перспективу:

- Облаштування інженерно-транспортної інфраструктури;
- Влаштування благоустрою території.

У звіті про стратегічну екологічну оцінку проведено оцінку наслідків виконання проєкту на навколишнє природне середовище, у тому числі для здоров'я населення та зобов'язань у сфері охорони довкілля і заходів, що передбачається вжити для запобігання, зменшення та пом'якшення негативних

					<i>Звіт про стратегічну екологічну оцінку</i>	Арк.
						92
Змн.	Арк.	№ докум.	Підпис	Дата		

наслідків виконання документа державного планування, а також заходів щодо моніторингу цих наслідків.

На основі статистичної інформації, адміністративних даних, результатів досліджень було охарактеризовано поточний стан довкілля населених пунктів, стан довкілля та умови життєдіяльності населення на територіях, що ймовірно зазнають впливу внаслідок виконання документа державного планування.

В процесі проведення стратегічної екологічної оцінки було виявлено ймовірні проблеми та наслідки для навколишнього середовища, що полягають в забрудненні атмосферного повітря внаслідок будівництва об'єктів та їх експлуатації, впливі на ґрунтове середовище при розробці будівельного майданчика; прокладанні комунікацій; будівництві та влаштуванні об'єктів. Спостерігається і акустичне забруднення довкілля внаслідок будівельних робіт, від пересування техніки, виконання земляних робіт, а також функціонуванні устаткування при здійсненні планованої діяльності.

З метою охорони навколишнього природного середовища у даному ДДП передбачено виконати ряд планувальних та технічних заходів: заходи щодо охорони атмосферного повітря, щодо захисту водного та ґрунтового середовищ, шумозахисні заходи, заходи щодо охорони праці та пожежної безпеки. Запропоновано комплекс заходів, передбачених для здійснення моніторингу та покращення стану довкілля у тому числі здоров'я населення. Транскордонних наслідків виконання документа державного планування не очікується.

					<i>Звіт про стратегічну екологічну оцінку</i>	Арк.
						93
Змн.	Арк.	№ докум.	Підпис	Дата		

СПИСОК ВИКОРИСТАНИХ ДЖЕРЕЛ

1. ДСП №173-96 «Державні санітарні правила планування та забудови населених пунктів»
2. Закон України «Про управління відходами»
3. Закон України «Про генеральну схему планування території України»
4. Закон України «Про екологічну мережу України»
5. Закон України «Про основи містобудування»
6. Закон України «Про Основні засади (стратегію) державної екологічної політики України на період до 2030 року»
7. Закон України «Про охорону атмосферного повітря»
8. Закон України «Про охорону земель»
9. Закон України «Про охорону навколишнього природного середовища»
10. Закон України «Про оцінку впливу на довкілля»
11. Закон України «Про регулювання містобудівної діяльності»
12. Закон України «Про рослинний світ»
13. Закон України «Про стратегічну екологічну оцінку»
14. Закон України «Про тваринний світ»
15. Земельний, Водний та Лісовий кодекси України
16. Наказ Міністерства охорони здоров'я України № 173 від 19.06.96 «Про затвердження Державних санітарних правил планування та забудови населених пунктів»
17. Національний план управління відходами до 2033 року
18. Природні умови та природні ресурси Львівщини: монографія / за заг. ред. д-ра геогр. наук, проф. М. М. Назарука. – Львів: Видавництво Старого Лева, 2018. – 592 с.
19. Стратегія розвитку Львівської області на період 2021 - 2027 років та План заходів з реалізації у 2025 – 2027 роках.
20. Території, що пропонуються до включення у мережу Емеральд (Смарагдову мережу) України («тіньовий список», частина 2) / Кол. авт., під ред. Борисенко К. А., Куземко А. А. – Київ: «LAT & K», 2019. – 234 с.
21. Екологічний паспорт Львівської області, 2024 рік.
22. Стратегія розвитку Жовківської міської територіальної громади на період до 2028 року.

					<i>Звіт про стратегічну екологічну оцінку</i>	Арк.
						94
Змн.	Арк.	№ докум.	Підпис	Дата		

