



ОРЕНДНЕ ПІДПРИЄМСТВО  
ЛЬВІВСЬКЕ ОБЛАСНЕ ПРОЕКТНО-ВИРОБНИЧЕ  
АРХІТЕКТУРНО-ПЛАНУВАЛЬНЕ БЮРО

79010 м.Львів, вул. Харківська,13 ЕДРПОУ/ПН 01526974 e-mail: orlopvarb@ukr.net

Кваліфікаційний сертифікат архітектора «Розроблення містобудівної документації»

Серія АА №004400

Замовник: Жовківська міська рада

## ЗВІТ ПРО СТРАТЕГІЧНУ ЕКОЛОГІЧНУ ОЦІНКУ

детального плану території земельної ділянки площею 1.9835 га в с.Воля-Висоцька з метою зміни її цільового призначення з ведення особистого селянського господарства на для будівництво і обслуговування житлового будинку, господарських будівель і споруд Жовківської міської ради Львівського району Львівської області

Директор ОП ЛОПВАПБ

А.Біловус

Головний архітектор проекту

А.Біловус

Виконав

О.Коцур



## Зміст:

<b>Вступ</b> .....	<b>3</b>
1. Зміст та основні цілі документа державного планування, його зв'язок з іншими документами державного планування .....	7
2. Характеристика поточного стану довкілля, у тому числі здоров'я населення, та прогнозі зміни цього стану, якщо документ державного планування не буде затверджено (за адміністративними даними, статистичною інформацією та результатами досліджень) .....	19
3. Характеристика стану довкілля, умов життєдіяльності населення та стану його здоров'я на територіях, які ймовірно зазнають впливу .....	53
4. Екологічні проблеми, у тому числі ризики впливу на здоров'я населення, які стосуються документа державного планування, зокрема щодо територій з природоохоронним статусом (за адміністративними даними, статистичною інформацією та результатами досліджень).....	63
5. Зобов'язання у сфері охорони довкілля, у тому числі пов'язані із запобіганням негативному впливу на здоров'я населення, встановлені на міжнародному, державному та інших рівнях, що стосуються документа державного планування, а також шляхи врахування таких зобов'язань під час підготовки документа державного планування.....	66
6. Опис наслідків для довкілля, у тому числі для здоров'я населення, у тому числі вторинних, кумулятивних, синергічних, коротко-, середньо-та довгострокових (1, 3 - 5 та 10 - 15 років відповідно, а за необхідності - 50-100 років), постійних і тимчасових, позитивних і негативних наслідків .....	72
7. Заходи, що передбачається вжити для запобігання, зменшення та пом'якшення негативних наслідків для довкілля.....	76
8. Обґрунтування вибору виправданих альтернатив, що розглядалися, опис способу, в який здійснювалася стратегічна екологічна оцінка .....	78
9. Заходи, передбачені для здійснення моніторингу наслідків виконання документа державного планування для довкілля, у тому числі для здоров'я населення.....	81
10. Опис ймовірних транскордонних наслідків для довкілля, у тому числі для здоров'я населення (за наявності).....	84
11. Резюме нетехнічного характеру .....	84
Список використаних джерел .....	86
Додатки	

## ВСТУП

Стратегічна екологічна оцінка (CEO) є важливим інструментом для реалізації екологічної політики, оскільки вона спрямована на забезпечення взаємозв'язку між стратегічним плануванням та екологічними аспектами розвитку. Ключовими аспектами, які вказують на важливість CEO як нового інструменту реалізації екологічної політики є зокрема те, що CEO дозволяє передбачати можливі негативні впливи різних стратегій і проектів на довкілля та природні ресурси ще до їх впровадження. Це дозволяє уникнути або зменшити негативний вплив на екосистеми та біорізноманіття.

CEO може бути інтегрованою в інші види стратегічного планування, такі як стратегічне планування розвитку населених пунктів, регіональне планування тощо, що забезпечує комплексний підхід до розвитку територій з урахуванням екологічних аспектів. Крім того допомагає виокремити найбільш ефективні та сталі стратегії та проекти, спрямовані на збереження та відновлення природного середовища.

Дана оцінка включає участь громадськості та зацікавлених сторін у процесі розробки та прийняття стратегічних рішень. Це дозволяє врахувати різні погляди та потреби, забезпечуючи більшу легітимність прийнятих рішень.

Через виявлення потреб у відновлювальних ресурсах та екологічних технологіях, CEO може сприяти розвитку інноваційних рішень та стимулюванню зелених технологій, а також сприяти впровадженню стратегій та проектів, які забезпечують баланс між потребами сьогодення та майбутніх поколінь, сприяючи сталому розвитку.

У цілому, стратегічна екологічна оцінка відіграє важливу роль у реалізації екологічної політики, допомагаючи забезпечити більш сталий та екологічно безпечний розвиток суспільства.

Мета стратегічної екологічної оцінки (CEO) полягає в тому, щоб систематично та об'єктивно оцінити потенційні екологічні впливи різних стратегій, планів, програм або проектів на природне середовище та здоров'я людей ще на етапі їх розробки або прийняття.

Стратегічно-екологічна оцінка детального плану території (CEO ДПТ) є важливим інструментом для забезпечення сталого розвитку територій, збереження екологічної рівноваги та мінімізації негативного впливу на природне середовище. Дана оцінка базується на комплексному аналізі взаємозв'язків між екологічними, соціальними, економічними та іншими аспектами розвитку території, а також на найновіших даних та дослідженнях в галузі екології, природних наук, а також соціальних наук.

Передбачається залучення громадськості, місцевих жителів, експертів та зацікавлених сторін до процесу розробки. Це дозволить врахувати різні потреби та думки та забезпечити більшу легітимність прийнятих рішень.

CEO ДПТ передбачає можливі негативні впливи на природне середовище та розробляє стратегії їх попередження або зменшення. Враховується необхідність збереження та відновлення природних ресурсів, біорізноманіття та екосистем. Оцінка сприяє сталому розвитку територій, що передбачає забезпечення балансу між потребами сучасного покоління та збереженням можливостей для майбутніх поколінь. Важливо встановлення партнерських відносин між всіма зацікавленими сторонами для спільного прийняття рішень та вирішення конфліктів інтересів. Оцінка включає аналіз альтернативних варіантів розвитку території з метою вибору найбільш оптимального з точки зору екологічних, соціальних та економічних критеріїв.

Важливо встановлення системи моніторингу за виконанням прийнятих рішень та оцінка їх впливу на екологічну ситуацію території.

Ці заходи дозволяють забезпечити ефективну та науково обґрунтовану оцінку впливу детальних планів територій на навколишнє середовище та забезпечити раціональне використання природних ресурсів з урахуванням потреб майбутніх поколінь.

В Україні для регулювання питань оцінки впливу на довкілля, в тому числі стратегічної екологічної оцінки, використовуються наступні міжнародні акти:

1. **Конвенція про оцінку впливу на довкілля в транскордонних контекстах (Конвенція Еспоо):** Україна є учасником цієї конвенції, тому вона має зобов'язання

впроваджувати її положення, включаючи вимоги щодо оцінки впливу на довкілля, включаючи стратегічну екологічну оцінку.

**2. Директива Європейського Союзу про оцінку впливу на довкілля стратегій та планів (2001/42/ЄС):** Україна є асоційованим членом ЄС, тому частково адаптує законодавство ЄС до своїх потреб. Хоча не всі положення можуть бути безпосередньо застосовані, проте багато з них використовуються для регулювання процесів оцінки впливу на довкілля.

Принципи екологічної політики України визначені Законом України «Про основні засади (Стратегію) державної екологічної політики на період до 2020 року» (ухвалено Верховною Радою України 21 грудня 2010 року).

У 2012 році Наказом Міністерства екології та природних ресурсів України (від 17.12.2012 № 659) затверджено «Базовий план адаптації екологічного законодавства України до законодавства Європейського Союзу (Базовий план апроксимації)». Зокрема, відповідно до цього плану потрібно привести нормативно-правову базу України у відповідність до вимог «Директиви 2001/42/ЄС про оцінку впливу окремих планів та програм на навколишнє середовище».

Ухвалений у 2018 році Закон України «Про стратегічну екологічну оцінку» розроблений на виконання пункту 239 плану заходів з імплементації Угоди про асоціацію між Україною та ЄС, спрямований на імплементацію Директиви 2001/42/ЄС Європейського парламенту та Ради від 27 червня 2001 р. про оцінку наслідків окремих планів та програм для довкілля.

10 серпня 2018 року наказом Міністерства екології та природних ресурсів №296 на виконання пунктів 6 та 7 частини першої статті 6 Закону України «Про стратегічну екологічну оцінку» затверджено Методичні рекомендації із здійснення стратегічної екологічної оцінки документів державного планування, що рекомендуються для використання центральними та місцевими органами виконавчої влади, органами місцевого самоврядування, спеціалістами і науковцями, залученими на консультації, а також представниками громадськості, які будуть брати участь у стратегічній екологічній оцінці.

Відповідно до частини 3 статті 11 Закону та частини 4 статті 2 Закону України «Про регулювання містобудівної документації» у складі містобудівної документації звітом про стратегічну екологічну оцінку для проектів містобудівної документації є розділ «Охорона навколишнього природного середовища».

Вимоги до структури та змісту звіту про СЕО, визначені частиною 2 статті 11 Закону України «Про стратегічну екологічну оцінку» є обов'язковими.

Розроблення генерального плану, поєднаного з детальним планом території та планом зонування і звіту про СЕО необхідно здійснювати відповідно до вимог законів України «Про регулювання містобудівної діяльності», ДБН Б. 1.1-15:2012 «Склад та зміст генерального плану населеного пункту», ДБН Б.2.2-12:2018 «Планування і забудова територій».

Розроблення розділу «Охорона навколишнього природного середовища», який для проектів містобудівної документації є звітом СЕО, необхідно здійснювати відповідно до вимог статті 11 Закону України «Про стратегічну екологічну оцінку», ДСТУ-Н Б Б.1.1-10:2010 «Настанова з виконання розділів «Охорона навколишнього природного середовища» у складі містобудівної документації».

Заходи щодо охорони атмосферного повітря необхідно передбачати відповідно до вимог статей 10-22 Закону України «Про охорону атмосферного повітря».

Заходи по охороні водного басейну необхідно передбачати відповідно до вимог Водного кодексу України, Закону України «Про питну воду, питне водопостачання та водовідведення», постанови Кабінету Міністрів України від 18.12.1998 №2024 «Про правовий режим зон санітарної охорони водних об'єктів», постанови Кабінету Міністрів України від 25.03.1999 № 465 «Про затвердження Правил охорони поверхневих вод від забруднення зворотними водами», ДБН В.2.5-74:2013 «Водопостачання. Зовнішні мережі та споруди. Основні положення проектування», затвердженого наказом Міністерства регіонального розвитку, будівництва та житлово-комунального господарства України від 08.04.2013 №133, ДБН В.2.5-75:2013 «Каналізація. Зовнішні мережі та споруди. Основні положення проектування», затвердженого наказами Міністерства регіонального розвитку, будівництва та житлово-комунального господарства України від 08.04.2013 №134, ДСТУ-Н Б В.2.5-61:2012 «Настанова з улаштування систем поверхневого водовідведення»,

затвердженого наказами Міністерства регіонального розвитку, будівництва та житлово-комунального господарства України від 10.04.2012 №152.

Формування, збереження та раціональне, невиснажливе використання екологічної мережі регулюється Законами України «Про екологічну мережу України». Відповідно до пункту 4 статті 15 Закону України «Про екологічну мережу» регіональні та місцеві схеми формування екомережі, програми у сфері формування, збереження та використання екомережі є основою для розроблення усіх видів проектної документації при здійсненні землеустрою, розробці містобудівної документації, а також здійсненні господарської та іншої діяльності.

Заходи у сфері поводження з відходами необхідно здійснювати відповідно до вимог Закону України «Про управління відходами», серед іншого, щодо:

- розробки та затвердження схеми санітарного очищення населеного пункту (вимоги Закону України «Про управління відходами»);
- організації роздільного збирання корисних компонентів твердих побутових відходів (вимоги Закону України «Про управління відходами»);
- затвердження місцевих програм поводження з відходами та контроль за їх виконанням (Закону України «Про управління відходами»);
- вжиття заходів для стимулювання суб'єктів господарювання, які здійснюють діяльність у сфері поводження з відходами (вимоги Закону України «Про управління відходами»);
- вирішення питання щодо розміщення на своїй території об'єктів поводження з відходами (вимоги Закону України «Про управління відходами»).

**Методологія виконання СЕО** базується на статті 9 Закону України «Про стратегічну екологічну оцінку» та затверджених Методичних рекомендацій і здійснення стратегічної екологічної оцінки документів державного планування.

Методологія ґрунтується на європейському досвіді проведення стратегічної екологічної оцінки документів державного планування. Порядок здійснення СЕО затверджено відповідно до статті 9 Закону України «Про стратегічну екологічну оцінку» та V розділу Методичних рекомендацій із здійснення стратегічної екологічної оцінки документів державного планування. Етапами стратегічної екологічної оцінки є: 1) визначення обсягу стратегічної екологічної оцінки; 2) складання звіту про стратегічну екологічну оцінку; 3) проведення громадського обговорення та консультацій у порядку, передбаченому статтями 12 та 13 Закону України «Про стратегічну екологічну оцінку», транскордонних консультацій у порядку, передбаченому статтею 14 цього Закону; 4) врахування звіту про стратегічну екологічну оцінку, результатів громадського обговорення та консультацій; 5) інформування про затвердження документа державного планування; 6) моніторинг наслідків виконання документа державного планування для довкілля, у тому числі для здоров'я населення.

## **1. ЗМІСТ ТА ОСНОВНІ ЦІЛІ ДОКУМЕНТА ДЕРЖАВНОГО ПЛАНУВАННЯ, ЙОГО ЗВ'ЯЗОК З ІНШИМИ ДОКУМЕНТАМИ ДЕРЖАВНОГО ПЛАНУВАННЯ**

Детальний план території деталізує положення генерального плану населеного пункту або комплексного плану та визначає планувальну організацію і розвиток частини території населеного пункту або території за його межами.

Відповідно до ст. 2 Закону України «Про регулювання містобудівної діяльності» документація державного планування підлягає стратегічній екологічній оцінці в порядку, встановленому Законом України «Про стратегічну екологічну оцінку».

Відповідно до пункту 4 статті 12 Закону України «Про стратегічну екологічну оцінку», повідомлення про оприлюднення проекту документа державного планування та звіту про стратегічну екологічну оцінку розміщується на офіційному веб-сайті замовника.

Під час проведення процедури СЕО відповідно до ЗУ «Про стратегічну екологічну оцінку», а саме ст. 10 ч., 4 з метою отримання та врахування зауважень і пропозицій громадськості було оприлюднено Заяву про визначення обсягу стратегічної екологічної оцінки проекту документу державного планування - детального плану території земельної ділянки (кадастровий номер 4622781200:12:000:0042) в с.Воля-Висоцька Львівського району Львівської області Жовківської міської територіальної громади .

**Замовник детального плану:** Жовківська міська рада, Львівського району, Львівської області

**Адреса:** 80300, Львівська область, Львівський район, м.Жовква, вул.Львівська, 40.

**Виконавець або ж розробник детального плану:** Орендне підприємство Львівське обласне проектно-виробниче архітектурно-планувальне бюро .

Кваліфікаційний сертифікат на розроблення містобудівної документації, серія АА № 004400.

Детальний план території земельної ділянки (кадастровий номер 4622781200:12:000:0042) площею 1,9835 га в с.Воля-Висоцька Львівського району Львівської області розроблено згідно угоди між «Замовником» та «Виконавцем», на підставі рішення Жовківської міської ради №58 від 08.03.2024 року.

Детальний план території розробляється з метою розподілу земельної ділянки (кадастровий номер 4622781200:12:000:0042) загальною площею 1,9835га на 20 земельних ділянок із зміною їх цільового призначення та визначенням параметрів даних ділянок за проєктованими об'єктами з приведенням до нормативних показників охоронних зон від інженерних мереж до житлових та господарських будівель і споруд, червоних ліній вулиць та проїздів, а також впорядкувати дану територію.

**Детальний план території розроблений у відповідності до діючих Державних будівельних та інших норм України:**

- Земельний кодекс України;
- Водний кодекс України;
- Закон України «Про регулювання містобудівної діяльності»;
- Закон України «Про місцеве самоврядування в Україні»;
- Закон України «Про альтернативні джерела енергії»;
- ДБН Б.2.2-12:2019 «Планування і забудова територій»;
- ДБН Б.1.1-14:2021 «Склад та зміст містобудівної документації на місцевому рівні»;
- ДБН В.2.3-5: 2018 «Вулиці та дороги населених пунктів»;
- ДБН В.2.3-4:2015 «Автомобільні дороги»;
- ДСП №173-96 «Державні санітарні правила планування та забудови населених пунктів»;
- ДБН Б.2.2-5:2011 «Благоустрій територій»;
- ДБН В.2.3-5:2018 «Вулиці та дороги населених пунктів»;
- ДБН В.2.5-75:2013 «Каналізація. Зовнішні мережі та споруди. Основні положення проєктування»;
- ДБН В.2.5-74:2013 «Водопостачання. Зовнішні мережі та споруди. Основні положення проєктування»;
- ДБН В.1.1-12:2014 «Будівництво в сейсмічних районах України»;
- ДБН В.1.1-45:2017 «Будівлі і споруди в складних інженерно-геологічних умовах»;
- ДСТУ Б.1.1-17-2013 «Умовні позначення графічних документів містобудівної документації»;
- ДБН В.1.2-4-2019 «Інженерно-технічні заходи цивільного захисту»;
- Наказ Міністерства охорони здоров'я України № 173 від 19.06.96 «Про затвердження Державних санітарних правил планування та забудови населених пунктів».

**Детальний план території передбачає:**

- принципи планувально-просторової організації забудови;
- червоні лінії та лінії регулювання забудови;
- функціональне призначення, режим та параметри забудови однієї чи декількох земельних ділянок, розподіл територій згідно з будівельними нормами, державними стандартами і правилами;
- містобудівні умови та обмеження (у разі відсутності плану зонування території) або уточнення містобудівних умов та обмежень згідно із планом зонування території;
- потребу в підприємствах і закладах обслуговування населення, місце їх розташування;
- черговість та обсяги інженерної підготовки території;
- систему інженерних мереж;
- порядок організації транспортного і пішохідного руху;

- межі прибережних захисних смуг водних об'єктів (у разі відсутності плану зонування території).

**Вихідні дані отримані :**

- Рішення Жовківської міської ради №58 від 08.03.2024 року;
- межа розроблення детального плану;
- завдання на розроблення детального плану території від управління просторового розвитку та земельних ресурсів Жовківської міської ради;
- матеріали землевпорядної документації.

На місцевому рівні засади екологічної політики регулюються «Програмою охорони навколишнього природного середовища Львівської області на 2021- 2027 роки», «Стратегією розвитку Львівської області на період 2021-2027 років», і зокрема «Планом заходів з реалізації у 2021-2023 роках Стратегії розвитку Львівської області на період 2021-2027 років (у новій редакції)».

Детальний план території земельної ділянки (кадастровий номер 4622781200:12:000:0042), загальною площею 1,9835 га, розробляється з метою розподілу даної земельної ділянки на 20 земельних ділянок із зміною їх цільового призначення з «для ведення особистого селянського господарства» на « для будівництва житлового будинку, господарських будівель і споруд (присадибна ділянка)»

- 1.«02.01 для будівництва і обслуговування житлового будинку, господарських будівель і споруд»;
- 2.«03.20 землі загального користування (дороги)»;
- 3 «14.02 для розміщення, будівництва, експлуатації та обслуговування будівель і споруд об'єктів передачі електричної та теплової енергії (трансформаторна підстанція).

Проектні рішення показано на «Проектний план та схема проектних обмежень у використанні земель поєднаний зі схемою транспортної мобільності та інфраструктури і планом функціонального зонування території» (аркуш №3).

На території опрацювання детальним планом розташована земельна ділянка, площею 1,9835га, кадастровий номер - 4622781200:12:000:0042, яка перебуває у приватній власності. Цільове призначення земельної ділянки - для ведення особистого селянського господарства.

Територія опрацювання межує:

- ◆ з півночі - земельна ділянка кадастровий номер (4622781200:12:000:0041) для ведення особистого селянського господарства;
- ◆ з сходу - земельна ділянка ( кадастровий номер 4622781200:12:000:0043) для ведення особистого селянського господарства;
- ◆ з півдня - територія громадської та житлової забудови;
- ◆ з півдня- межа населеного пункту с.Воля-Висоцька та вул.Окружна м.Жовква.

Місце розміщення проектних об'єктів державних та регіональних інтересів, розміщення яких на території детального планування визначено містобудівною документацією вищого рівня – не передбачається.

Місце розміщення проектних об'єктів місцевих інтересів, розміщення яких на території внесення змін до детального планування та на суміжних територіях визначено генеральним планом населеного пункту та/або комплексним планом – не передбачається.

Параметри земельних ділянок прийняті виходячи з умов оптимального розташування окреmostоячих житлових будинків. Поверховість проєктованих житлових будинків 1-2 поверхи.

Основними принципами планувально-просторової організації при розробленні детального плану території, на яких базується проектне рішення, являються:

- ◆ розташування території проектування в планувальній структурі населеного пункту, з врахуванням існуючих та проектних транспортних зв'язків з прилеглими функціональними зонами;
- ◆ організація транспортних зв'язків, що доповнюють загальну схему транспорту населеного пункту;
- ◆ врахування наявності існуючої забудови в межах проектування, врахування її стану для подальшої експлуатації;
- ◆ додержання санітарних та протипожежних норм при розміщенні проектної забудови;
- ◆ забезпечення рівня комфорту житлової забудови;
- ◆ створення безбар'єрного середовища в межах території проектування.

Проектне рішення (просторова композиція) детального плану території базується на:

- ◆ врахуванні існуючого рельєфу місцевості;
- ◆ врахуванні існуючої забудови;
- ◆ врахуванні існуючої вуличної мережі;
- ◆ врахуванні існуючих планувальних обмежень;
- ◆ побажаннях та вимогах замовника;
- ◆ взаємозв'язках планувальної структури проекту з планувальною структурою кварталу та з рішеннями генерального плану;
- ◆ врахуванні існуючих інженерних споруд.

В межах території проектування відсутні природоохоронні та ландшафтно-рекреаційні зони. Цільове призначення земельних ділянок не передбачає формування даного виду територій.

Функціональне зонування території - це розподіл території населеного пункту на окремі частини, які визначені для певного цільового призначення.

При вирішенні питання функціонального зонування території населеного пункту враховуються економічні, санітарно-гігієнічні, інженерно-технічні, художньо-естетичні вимоги.

На основі аналізу існуючої забудови, перспективи функціонально-планувального розвитку, який передбачений генеральним планом, виділено функціональні типи території, що поділяються на планувальні елементи територіальні зони.

Назви і кодові позначення зон групуються за видами.

За цим принципом, територія даного детального плану поділяється на підставі класифікації територіальних зон наступним чином:

◆ **Ж-1 Зона малоповерхової житлової забудови** (площею -1.65га)

Зона призначена для розташування житлових будинків з виходом з кожного будинку на земельну ділянку з поверховістю до 3 поверхів.

Зона формується, в основному, на території сільбищної зони села, передбаченої містобудівною документацією під такий вид забудови

◆ **ІН-1 Зона інженерної інфраструктури** (площею -0,0004га)

До зони входять території, на яких за містобудівною документацією розміщуються головні об'єкти електричних мереж (електричні підстанції).

◆ **ТР-3 Зона транспортної інфраструктури (0,3331га)**

До зони входять території вулиць, майданів, які за містобудівною документацією знаходяться в межах червоних ліній.

**Проектні обмеження у використанні земельних ділянок**

Охоронні зони від ЛЕП (встановлюються відповідно до п.5 Постанови КМУ від 4 березня 1997 р. N 209 «Про затвердження Правил охорони електричних мереж»)

- ◆ ЛЕП-0,10кВ з охоронною зоною – 10м в кожную сторону від крайніх дротів.

Охоронні зони (встановлюються згідно ДБН Б.2.2-12:2019 Додаток И.1):

- ◆ водопровід – 5м;
- ◆ самопливна каналізація – 3м;
- ◆ газопровід низького тиску – 2м.

Інші обмеження:

- ◆ проєктовані вулиці в червоних лініях – 10м, 12м.

Режимоутворюючі об'єкти природного або штучного походження (водний об'єкт, об'єкт магістральних трубопроводів, енергетичний об'єкт, об'єкт культурної спадщини, пам'ятка культурної спадщини та її територія, об'єкт культурної всесвітньої спадщини, буферна зона, історичний ареал населеного місця) – не передбачаються.

Див.Рис.1.1.



Рис.1.1. Існуючий стан території

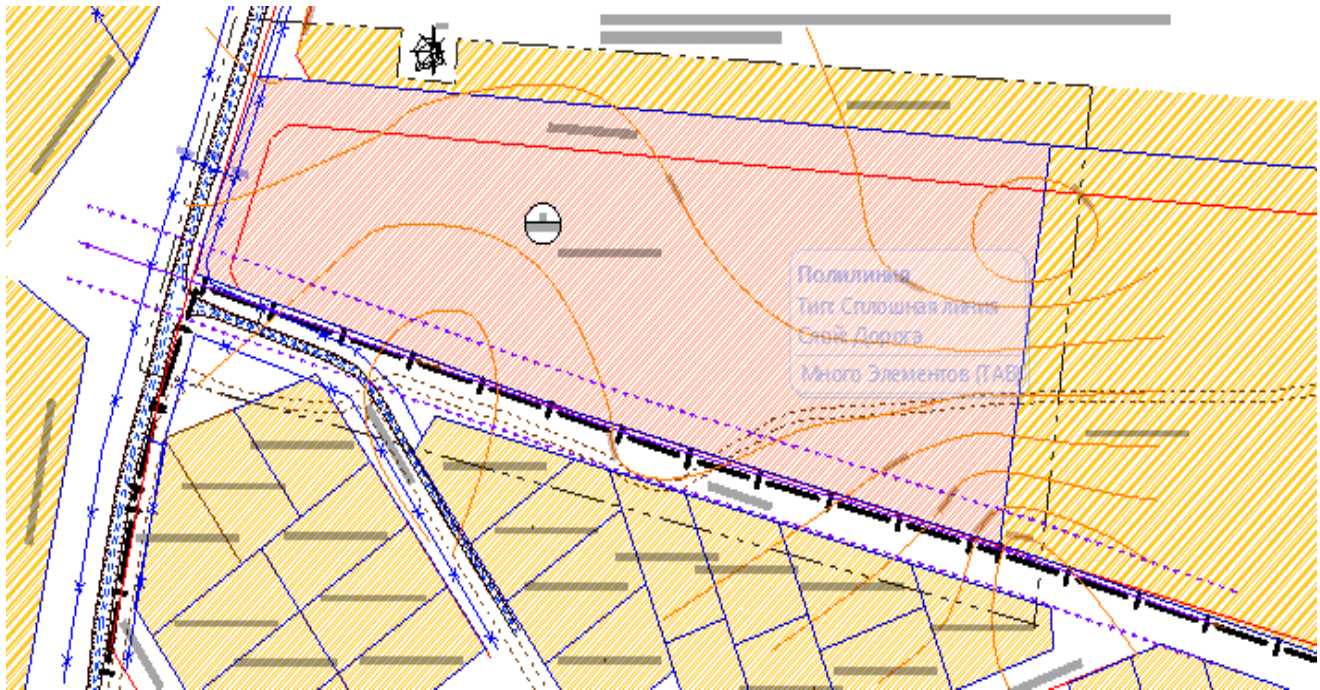


Рис. 1.2.Пректний стан території.



### Інженерне забезпечення території, трубопровідний транспорт та телекомунікації

#### **Водопостачання**

Розрахунок середньодобової витрати води в житлових будинках, л/добу на одного мешканця встановлюється відповідно до ДБН 8.2.5-64:2012 Додаток А Таблиця А.1.

Витрати води з водопроводом, каналізацією і ваннами з газовим або електричним водопідігрівачами становить – 210 л/добу в тому числі гаряча вода – 85л/добу.

Кількість проєктованого населення малоповерхової забудови становить – 80 осіб.

Середньодобові витрати води становитимуть:  $80_{\text{осіб}} \times 210_{\text{л/добу}} = 16800_{\text{л/добу}}$ .

Прокладка мережі передбачається з поліетиленових труб ПЕ 100 SDR-17 ДСТУ Б.В.2.7 –151:2008. Діаметр вуличної кільцевої водопровідної мережі повинен бути не менше 110 мм для можливості встановлення пожежних гідрантів. При прокладці трубопроводів під проїзною частиною дороги – піщаним ґрунтом з пошаровим ущільненням до ступеню щільності К до 0,95.

При будівництві водопровідних мереж та споруд необхідно запроваджувати новітні технології та сучасні матеріали труб.

### **Пожежогасіння**

Витрати води на пожежогасіння прийняті згідно з вимогами ДБН В.2.5-74:2013 «Водопостачання. Зовнішні мережі та споруди», ДБН В.2.5-64:2012 «Внутрішній водопровід і каналізація» та з урахуванням поверховості будівель та їх об'єму.

Витрати води на зовнішнє пожежогасіння на одну пожежу в межах ДПТ складе 15 л/с.

Кількість пожеж прийнята - 1 пожежа.

Тривалість пожежогасіння - 3 години.

Тривалість автоматичного пожежогасіння - 1.5 години.

Розрахункові витрати води на ліквідування зовнішньої пожежі в межах розробки ДПТ складуть 162 м<sup>3</sup>.

Розрахункова витрата води на внутрішнє пожежогасіння -10.4 л/с (2 струмені по 5.2/с).

Розрахункова витрата води на автоматичне пожежогасіння - 22,5 л/с.

Розрахункові витрати води на ліквідування пожежі складуть:

На зовнішнє пожежогасіння -162 м<sup>3</sup>

На внутрішнє пожежогасіння -112,3 м<sup>3</sup>

На автоматичне пожежогасіння - 121,5 м<sup>3</sup>

**Разом - 395,8 м<sup>3</sup>**

Дані розрахунки можуть уточнюватись на наступних стадіях проектування та при отриманні технічних умов.

### **Водовідведення**

Внутрішньоквартальна самопливна каналізація прокладається підземно, в основному, в межах червоних ліній вулиць та проїздів, крім того передбачаються колодязі для приймання стоків від ділянок житлової та громадської забудови.

Розрахункова кількість стічних вод від проектованої забудови приймається по водоспоживанню, за винятком безповоротних витрат (витрат пожежогасіння та на полив зелених насаджень та доріг) становить – 116,50 м<sup>3</sup>/добу.

Дані розрахунки можуть уточнюватись на наступних стадіях проектування та при отриманні технічних умов.

### **Електропостачання**

На території опрацювання проходить повітряна лінія електропередач - 10кВ, а також в проектувана трансформаторна підстанція.

Для вирішення схеми електропостачання, виконано розрахунок електричних навантажень.

Господарсько-побутові та комунальні навантаження для житлової забудови підраховано за укрупненими показниками споживання електроенергії – кВт на одне житло – відповідно до норм ДБН В.2.5-23-2010 «Проектування електрообладнання об'єктів цивільного призначення».

Для забезпечення перспективних електричних навантажень забудови території ДПТ, на підставі розрахунків і з урахуванням завантаження існуючих джерел електропостачання, рекомендується проведення наступних заходів:

- ◆ кількість, потужність ТП-10/0,4кВ та схема підключення трансформаторних підстанцій до розподільчих електричних мереж 10 кВ вирішуються на подальших стадіях проектування згідно з технічними умовами енергопостачальної організації

- ◆ детальна схема електропостачання, місце розташування ТП-10/0,4кВ, тип та марки основного електрообладнання підлягають визначенню на стадії «П» після отримання технічних умов, які надає ПАТ «Львівобленерго».

Низьковольтні кабельні електричні мережі виконуються кабелем АВВГ – 0,4кВ. Кабелі прокладаються в земляній траншеї на глибині 0,7м від планувальної позначки землі. Під проїзною

частиною дороги кабелі прокладаються в ПНД трубі  $\varnothing$  120 мм на глибині 1 м.

Схема розподільчих електричних мереж напругою 0,4кВ, марка та переріз кабелю, уточнюється на наступних стадіях проектування після розроблення спеціалізованого проекту.

Вихідні дані для визначення електропотужностей детального плану території:

- ◆ кількість ділянок в житловій забудові - 20;
- ◆ заявлена потужність на 1 будинок - 10 кВт;
- ◆ кількість опор вуличного освітлення з 1 світильником - 20шт.
- ◆ потужність одної електричної опори - 0,25 кВт.

Розрахунок електропостачання детального плану території:

- ◆ житлова забудова: 20 будинків x 10кВт = 200кВт;
- ◆ зовнішнє освітлення на електричних опорах: 20 опор x 0,25 Вт = 5кВт.

Разом: 200кВт + 25 кВт + 5кВт = 230кВт.

Враховуючи, що імовірність повного завантаження достатньо низька, вважаємо прийнятною потужність трансформатора 500кВт.

Зовнішнє освітлення території виконується консольними світильниками із світлодіодними лампами, встановленими на опорах покращеного архітектурного вигляду, висотою до 8м з кабельним підведенням живлення.

Зовнішнє освітлення доріг, заїздів, пішохідних доріжок, та прилеглої території передбачити відповідно до технічних умов на проектування електромереж зовнішнього освітлення. Для можливості автоматичного, ручного, місцевого або дистанційного управління мережами зовнішнього освітлення встановлюються шафи управління зовнішнім освітленням живлення та передбачаються кабелем АВВГ-0,4кВ.

### **Газопостачання**

Газопроводи прокладаються вулицями підземно. Глибина прокладання газопроводів до верху труби складає 1,0 м, під дорогами – 1,2 м. В місцях перетину газопроводів з кабелями газопровід прокладається на 0,5 м нижче кабелю. В місцях перетину з усіма інженерними комунікаціями на висоті 400-500 мм над поліетиленовим газопроводом укладається жовта полімерна стрічка, шириною не менше 200мм із незмивним написом «ГАЗ».

На подальших стадіях проектування уточнюються напрямки прокладки розподільчих газових мереж, виконується гідравлічний розрахунок схеми газопостачання даної проектованої території, які ув'язані зі схемою газопостачання с.Воля-исоцька прийняті згідно ДБН В.2.5-20:2018 «Газопостачання» з урахуванням встановлення в кожному будинку чотирьох конфорочних газових плит та двохфункційного опалювального котла.

### **Теплопостачання**

Централізоване теплопостачання до проектованої забудови не передбачається. Опалення приміщень здійснюватиметься індивідуально від двохфункційних газових котлів, а гаряча вода від електричних бойлерів.

### **Трубопровідний транспорт**

В межах проектування мережі трубопровідного транспорту не передбачені.

### **Телекомунікаційні мережі та об'єкти**

Послуги доступу до інтернету передбачається надавати згідно наступних технічних заключень в місцевого провайдера зв'язку.

## **Вулично-дорожня мережа, транспортне обслуговування, організація руху транспорту і пішохідів.**

Під'їзд до території проектування здійснюватиметься від існуючої вулиці Окружна, що безпосередньо примикає до проектованої ділянки (12.0м в червоних лініях).

Поперечні профілі вулиць приведені на кресленні поперечних профілів вулиць у М 1:200 (див. креслення №9).

Проектована територія, розташована в східній частині с.Воля-Висоцька.

Вздовж проїзної частини пропонується влаштувати тротуари. Примикання в'їздів-виїздів до існуючих автодоріг необхідно влаштувати з нормативними радіусами заокруглення бортового каменю – не менше 6.0м (згідно ДБН В.2.3-5-2018 «Вулиці та дороги населених пунктів»).

Доїзд до проєктованої території населення, здійснюватиметься індивідуальним транспортом (легкові автомобілі та велосипеди).

Проєктом визначений порядок організації руху транспорту та пішоходів із забезпеченням безпеки дорожнього руху, завдяки розділенню транспортних та пішохідних потоків, встановленню відповідних інформаційних знаків. На основних перехрестях доріг розташовані існуючі пішохідні переходи, що дає можливість організувати безперервний та безпечний рух пішоходів.

Як альтернативу автомобільному транспорту, запропоновано велосипеди. Проєктними рішеннями передбачено розміщення велосипедних доріжок вздовж основних вулиць. В межах функціональних зон рух велосипедів передбачено суміщенням з автомобільним по проєктним проїздам.

### **Комплексний благоустрій та озеленення території.**

При проєктуванні даної території передбачено комплексний благоустрій території, зокрема: облаштування проїзної частини та тротуарів в межах червоних ліній, влаштування зовнішнього сучасного енергозберігаючого освітлення для комфортного перебування в темний час доби. Передбачити замощення та озеленення території. Особливу увагу слід приділити естетичному вигляду фасадів будівель.

### **Заходи із забезпечення інженерної підготовки території**

Територія ДПТ щодо вертикального планування частково сформована і потребує лише вибіркової інженерної підготовки.

Ухил рельєфу характеризується з південно-західного – в північно-східному напрямку.

В склад заходів по інженерній підготовці території, згідно з характером наміченого використання та планувальної організації території, включені:

- ◆ вертикальне планування території;
- ◆ поверхневе водовідведення.

Схему інженерної підготовки розроблено на топоідоснові М 1:1000. На схемі приведені напрямки і величини проєктованих ухилів вулиці і проїздів, а також проєктовані та існуючі відмітки по осі проїзної частини на перехрестях та в місцях основних перегинів поздовжнього профілю.

На наступних стадіях проєктування слід звернути увагу на дотримання вимог ДБН щодо протипожежних відстаней між житловими та допоміжними будівлями і спорудами (ДБН Б.2.2-12:2019 п. 15.2), нормативних відстаней до охоронних зон, обов'язкового влаштування систем блискавкозахисту тощо.

Заходи з інженерного захисту території від небезпечних природних процесів даною роботою не розраховуються.

Організацію поверхневого стоку (дощової каналізації) передбачається здійснити закритою (дощова каналізація), в поєднанні із заходами по вертикальному плануванню.

## **2. ХАРАКТЕРИСТИКА ПОТОЧНОГО СТАНУ ДОВКІЛЛЯ, У ТОМУ ЧИСЛІ ЗДОРОВ'Я НАСЕЛЕННЯ, ТА ПРОГНОЗНІ ЗМІНИ ЦЬОГО СТАНУ, ЯКЩО ДОКУМЕНТ ДЕРЖАВНОГО ПЛАНУВАННЯ НЕ БУДЕ ЗАТВЕРДЖЕНО (ЗА АДМІНІСТРАТИВНИМИ ДАНИМИ, СТАТИСТИЧНОЮ ІНФОРМАЦІЄЮ ТА РЕЗУЛЬТАТАМИ ДОСЛІДЖЕНЬ)**

Село Воля-Висоцька входить до Жовківської територіальної громади, утвореної шляхом об'єднання 14 рад (1 міської і 13 сільських). Село Воля-Висоцька розташоване за 25 км від Львова, і 35 км від м.Рава-Руська на міжнародному автошляху на Польщу (Львів-Рава-Руська-Варшава). Поряд з автотрасою проходить залізнична колія Львів-Рава-Руська-Варшава.

Розташоване село на межі природних областей: горбогірного пасма Розточчя та рівнини Малого Полісся. Межа природних областей збігається з багатою геологічною,

кліматичною, рослинною і тваринною межею в Європі, поруч з якою проходить Головний європейський вододіл.

За даними Жовківської міської територіальної громади площа села Воля-Висоцька складає 671,25 га, чисельність населення станом на 1.01.2023р складає 1739 осіб.

Так як населений пункт входить до Жовківської міської територіальної громади, то розвиток села Воля-Висоцька тісно пов'язаний з розвитком населених пунктів даної територіальної громади, а також розвиток села тісно пов'язаний з центральною садибою Жовківської територіальної громади м.Жовква.

Село Воля-Висоцька у містобудівному плані - населений пункт із сформованою внутрішньою функціональною структурою територій. За функціональним призначенням і характером використання поділяється на сільбищну та громадську забудову. За останні роки також почала більше забудовуватись комунальна та виробнича територія.

**Жовківська** міська територіальна громада знаходиться у Львівському районі Львівської області.



*Рис 2.1. – Територіальне розташування Жовківської ТГ Львівського р-ну у Львівській області*

Адміністративний центр - місто **Жовква**. Місто розташоване у північно-західній частині Львівської області, за 25 км від Львова.

Громада має вигідне територіально-географічне розташування із значним логістичним та транзитним потенціалом і лежить на перетині доріг, які ведуть до міст Червоноград, Рава-Руська, а також митниці Рава-Руська на кордоні з Польщею.

Жовківська громада належить до Львівського району і межує з сімома територіальними громадами: Великомоствівська міська – з півночі, з півдня – Львівська міська та Куликівська селищна, із сходу Кам'яно-Бузька міська та Жовтанецька сільська, із заходу Івано-Франківська селищна та Добросинсько-Магерівська сільська.

Проектована територія знаходиться на межі між Жовквою та Воле-Висоцькою і розташована на захід від центральної частини міста Жовква. Згідно генерального плану

с.Воля-Висоцька, територія опрацювання детальним планом, передбачена під малоповерхову житлову забудову.

Див.Рис.2.3.



*Рис.2.3. Викопіювання з генплану с.Воля-Висоцька*

Згідно даних земельного кадастру України (<https://kadastr.live>), а також в ході виконання топографо-геодезичних, проектно-вишукувальних робіт, було проведено аналіз наявних землепорядних матеріалів, внаслідок чого встановлено, що на території проектування розташована:

- ◆ земельна ділянка, площею 1,9835 га, кадастровий номер - 4622781200:12:000:0042  
Власність - приватна власність.  
Призначення - 01.03. для ведення особистого селянського господарства.

Поруч з проектованою територією межують:

- ◆ з півночі: - земельна ділянка кадастровий номер 4622781200:12:000:0041;  
призначення : 01.03. для ведення особистого селянського господарства  
категорія - землі сільськогосподарського призначення
- ◆ з сходу: - земельна ділянка, кадастровий номер 4622781200:12:000:0043  
призначення: 01,03. для ведення особистого селянського господарства;  
категорія - землі сільськогосподарського призначення
- ◆ з півдня - житлова вулиця Окружна;
- ◆ з заходу – канава

Див Рис.2.5.

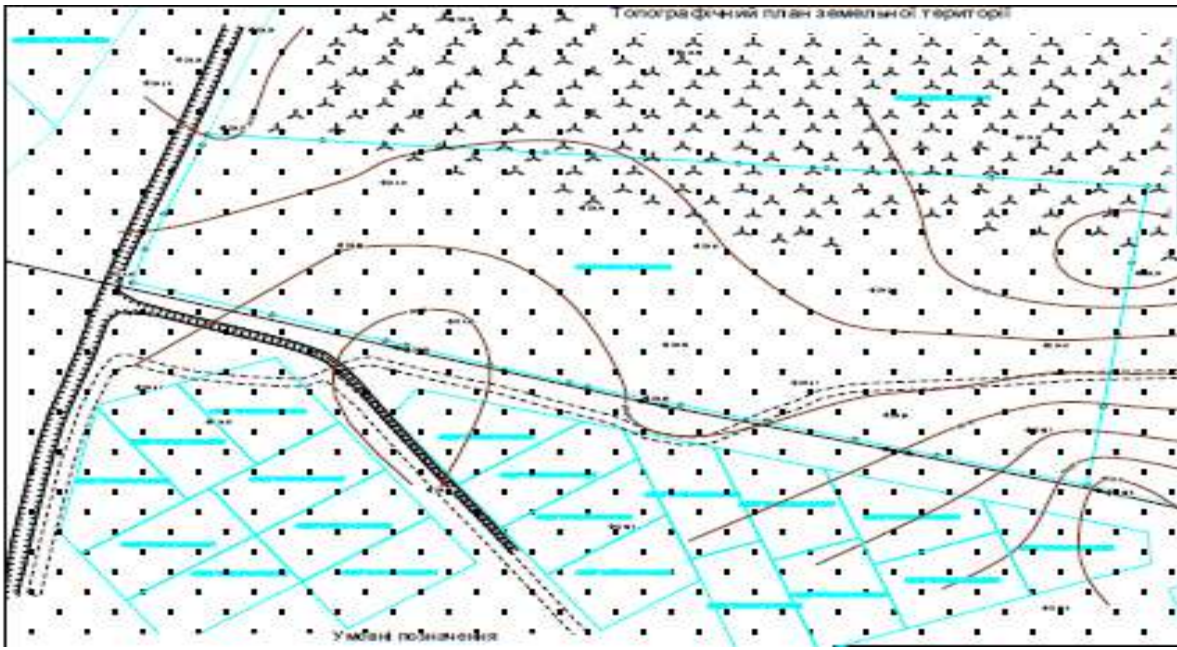


Рис. 2.5. (Топографо-геодезичне знімання території з нанесенням приватизованих земельних ділянок та межею опрацювання)

### Існуючий стан території ДПТ

#### Існуючі обмеження у використанні земельних ділянок

Інженерні мережі по проєктованій території наступні:

Охоронні зони від ЛЕП (відповідно до п.5 Постанови КМУ від 4 березня 1997 р. N 209 «Про затвердження Правил охорони електричних мереж»):

- ◆ ЛЕП -10кВт - з охоронною зоною – 10м в кожную сторону від крайніх дротів;  
Охоронні зони від інженерних мереж (встановлюються згідно ДБН Б.2.2-12:2019 Додаток И.1)
- ◆ водопровід – 5м;
- ◆ самопливна каналізація – 3м;
- ◆ газопровід середнього тиску – 4м;
- ◆ кабельна лінія – 1м.
- ◆ від трансформаторної підстанції – 10м (встановлюється згідно ДБН Б.2.2-12:2019 Табл.15.9)

#### Прибережно-захисна смуга

- ◆ від канави – 6 м (встановлюється згідно генерального плану с.Воля-Висоцька)

#### Інші обмеження:

- ◆ територія, на яку розробляється ДПТ, перебуває у приватній власності (кадастровий номер – 4622781200:12:000:0042);
- ◆ сусідні приватизовані земельні ділянки;
- ◆ вул.Окружна в червоних лініях – 12м;

Режимоутворюючі об'єкти природного або штучного походження – відсутні.

Існуючі обмеження показано на «Схемі сучасного використання території та схемі існуючих обмежень у використанні земель» (аркуш №2).

### **Забудова територій та господарська діяльність:**

Чисельність постійного населення с. **Воля-Висоцька** становить – **1739 осіб** (включаючи населення, що проживає у житловій зоні військового містечка) та **369 будинків**(з них **20 - багатоквартирних**), житловий фонд становить **33227 м<sup>2</sup>** (включаючи житловий фонд військового містечка).

Житловий фонд міста складає 33,227 тис. кв. метрів. Середня забезпеченість населення житлом становить 19,1 кв. метрів загальної площі на одну особу.

В останні роки існує тенденція до нарощування обсягів житлового будівництва, в межах опрацювання ДПТ, житловий фонд – відсутній.

Поруч, з південної сторони розташована існуюча індивідуальна житлова забудова м.Жовква.

### **Збереження традиційного середовища**

- ◆ об'єкти всесвітньої спадщини, їх території та буферні зони - відсутні;
- ◆ об'єкти культурної спадщини, їх території та зони охорони пам'яток культурної спадщини - відсутні;
- ◆ історичні ареали - відсутні;
- ◆ історико-культурний заповідник - відсутній;
- ◆ охоронювані архелогічні території- відсутні;
- ◆ музеї в межах території розроблення детального плану - відсутні.

### **Обслуговування населення**

В межах опрацювання ДПТ відсутні заклади обслуговування:

Повний спектр надання адміністративних і соціальних послуг забезпечують об'єкти, які розташовані переважно в центральній частині села та враховуючи близьке розташування до м.Жовква - то і об'єкти м.Жовква. Зокрема Центр надання адміністративних послуг Жовківської міської ради, який розташований в адмінбудівлі міста.

Вагому роль малий та середній бізнес відіграє у таких сферах діяльності як виробничий сектор ( територія колишнього господарського двору) та торгівля. Малий та середній бізнес активно включився до розв'язання соціально-економічних проблем села та територіальної громади, насамперед у таку болючу проблему, як створення нових робочих місць та зайнятість населення.

Транспортні зв'язки зі Львовом, Червоноградом та Рава-Руською по автомобільних шляхах: на південний схід проходить міжнародна автодорога державного значення М -09 Львів-Рава-Руська, яка збігається з частиною європейського маршруту Е 372 Варшава-Львів, регіональна автодорога державного значення (Р-15) Львів-Червоноград-Ковель.

Через село Воля-Висоцька проходить міжнародна автомобільна дорога державного значення — М-09 Львів — Рава-Руська, яка збігається з частиною європейського маршруту Е 372 Варшава-Львів.

В селі функціонують основні об'єкти соціально-культурного обслуговування повсякденного та періодичного попиту (установи освіти і культури, заклади охорони здоров'я, підприємства торгівлі, виробничі підприємства).

### **Існуючі інженерні мережі на території проектування – наступні:**

- ◆ водопостачання та водовідведення - на території опрацювання відсутні,самопливна каналізація-відсутня;
- ◆ каналізаційно-насосні станції - розташовані в центральній частині села ;
- ◆ електропостачання - по території опрацювання проходить повітряна лінія електропередач - 10кВ;
- ◆ трансформаторна підстанція - на території опрацювання у відповідності до генерального плану с.Воля-Висоцька запроектовано ТП;
- ◆ газопостачання - запроектовано від проектного ГРП на захід від проектованої ділянки;
- ◆ централізоване тепlopостачання - відсутнє;
- ◆ трубопровідний транспорт – відсутній;
- ◆ телекомунаційні мережі та об'єкти – кабель зв'язку (інтернет) проходить по повітряній лінії електропередач.

Всі існуючі інженерні мережі нанесені на графічних матеріалах детального плану «Схеми сучасного використання території та схемі існуючих обмежень у використанні земель».

На даний час благоустрій території опрацювання – відсутній. В межах ділянки проектування відсутні цінні зелені насадження, рослинність представлена трав'яним покриттям та чагарниками. Територія проектування потребує модернізації внутрішньо-квартального простору з влаштуванням комплексного благоустрою, озеленення, згідно з нормативними вимогами.



## Стан довкілля

При аналізі та оцінці поточного стану навколишнього середовища були використані статистичні дані та офіційні дані обласних органів виконавчої влади, що реалізують державну політику у сфері охорони навколишнього природного середовища та реалізують політику у сфері охорони здоров'я. Основними джерелами інформації були: Звіт про результати моніторингу природного довкілля Львівщини, Екологічний паспорт Львівської області, Регіональна доповідь про стан навколишнього середовища у Львівській області, статистичний щорічник Львівської області, статистичний збірник Довкілля Львівської області. В процесі роботи були проаналізовані дані досліджень, що здійснювались суб'єктами господарювання на території населеного пункту. Стан навколишнього середовища вважається задовільним, таким який вимагає додаткових заходів по інженерній підготовці території, а саме: благоустрій існуючих каналів та річок, організації СЗЗ та благоустрою території. Також доцільно розробити систему моніторингу компонентів довкілля враховуючи зростаючу потребу еко-контролю якості сільбищної території.

Стан довкілля зумовлюється впливом промислових підприємств, впливом об'єктів муніципальної інфраструктури населених пунктів та методами ведення сільського та лісового господарства. Серед екологічних проблем району, які підлягають вирішенню в перспективі, слід виділити:

- забруднення поверхневих вод внаслідок скидання неочищених або недостатньо очищених стоків, що пов'язано з відсутністю очисних споруд, фізичним і моральним зносом водопровідно-каналізаційних систем, недостатнім фінансуванням їх утримання, ремонту і реконструкції;

- недостатні обсяги утилізації відходів, відсутність обладнаних належним чином полігонів для захоронення відходів і, як наслідок, забруднення території (земель, лісів, водоохоронних зон водних об'єктів) промисловими та побутовими відходами;

- виснажливе використання біоресурсів та зменшення біорізноманіття, оскільки мала площа територій є віднесеними до природно-заповідного фонду, що в свою чергу не забезпечує достатньої охорони та збереження цінних природних комплексів та видів які є вразливі, рідкісні чи зникаючі;

- забруднення повітряного середовища та земель внаслідок діяльності промисловості.

### Атмосферне середовище.

За метеорологічними характеристиками досліджуваній регіон належить до території з помірним потенціалом забруднення атмосферного повітря та сприятливими умовами розсіювання шкідливих речовин.

Моніторинг за станом атмосферного повітря у Львівській області здійснює Львівський регіональний центр з гідрометеорології.

Стан атмосферного повітря на території в значній мірі залежить від об'ємів викидів забруднюючих речовин від двох основних джерел забруднення –стаціонарних та пересувних.

Основним джерелом забруднення атмосферного повітря виступає автотранспорт. Викиди від автотранспорту особливо небезпечні для здоров'я людини, оскільки потрапляють у повітря в приземному шарі, в зоні дихання людини. Якість повітря може погіршуватись з причин експлуатації технічно зношеного транспорту, сумнівної якості пального, недосконалої організації дорожнього руху, стану дорожнього покриття та за несприятливих метеорологічних умов.

Через незадовільний стан доріг постає проблема з забрудненням повітря пилом, через який мешканці відчувають дискомфорт. Також населення відчуває дискомфорт через неприємні запахи з каналізації, СТО, АЗС, окремих підприємств тощо. Крім того, в осінній і весняний період, під час прибирання присадибних ділянок і городів, спостерігається задимлення приземних шарів повітря від відкритих вогнищ. Такі явища мають сезонний характер і суттєво не впливають на забруднення повітря, проте в окремі дні спостерігається висока концентрація шкідливих речовин і у приземному шарі повітря. Стан атмосферного повітря даного населеного пункту залежить від обсягів забруднюючих речовин, які викидаються стаціонарними та пересувними джерелами викидів.

За останні роки спостерігається зростання внеску автотранспорту в загальне забруднення території за рахунок збільшення автомобілів.

Серед забруднювальних речовин, що викидаються внаслідок руху транспортних засобів виділяють: оксиди вуглецю, оксиди азоту, бенз(а)пірен, неметанові леткі органічні сполуки, пил.

Важливими показниками, які характеризують стан повітряного басейну в області є обсяги викидів шкідливих речовин в атмосферне повітря від стаціонарних та пересувних джерел, їхня динаміка, а також розрахунки цих викидів на 1 км<sup>2</sup> та на одну особу.

Згідно останніх опублікованих даних Департаменту екології та природних ресурсів Львівської обласної державної адміністрації («Регіональна доповідь про стан навколишнього природного середовища у львівській області в 2021 році»), основними забруднювачами повітря Львівської області у 2021 році були підприємства добувної промисловості (45,3% від загального обсягу викидів) та підприємства з постачання електроенергії, газу, пари та кондиційованого повітря (37,5% від загального обсягу викидів).

За даними Державної екологічної інспекції України, аналіз поточної ситуації з приведення вітчизняних природоохоронних практик із захисту атмосферного повітря у відповідність до стандартів Євросоюзу засвідчує, що комплексність проблематики і відсутність напрацьованих механізмів регулювання екологічного стану атмосферного повітря, які б забезпечували його прогнозовану якість і дотримання природоохоронних стандартів, створює перешкоди перспективі гармонізації природоохоронного законодавства, та встановлює невідповідність вимогам Європейського природоохоронного права. Наразі є нагальна потреба у розробці більш жорстких нормативів на викиди забруднюючих речовин в атмосферне повітря стаціонарними джерелами викидів, а також введення щорічного контролю викидів на токсичність з пересувних джерел.

Обсяги викидів забруднювальних речовин, які надійшли у атмосферне повітря від стаціонарних джерел викидів підприємств, установ та організацій Львівської області у 2021 році становили 75,082 тис. тонн, що на 1,2% менше відносно 2020 року. По області обсяги викидів від стаціонарних джерел у розрахунку на один квадратний кілометр території області складає в середньому 3,5 т (що становить 4,6% від загальної кількості).

З розрахунку на одного мешканця Львівської області викинуто в атмосферу в середньому 30,3 кг забруднювальних речовин (40,2 від загальної кількості). Див.Рис. 2.6, 2.7.

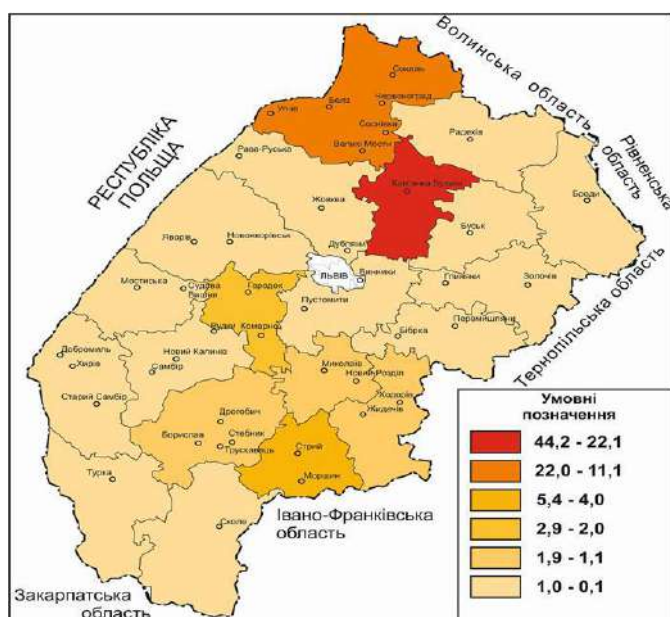


Рис. 2.6. Викиди забруднюючих речовин у атмосферне повітря

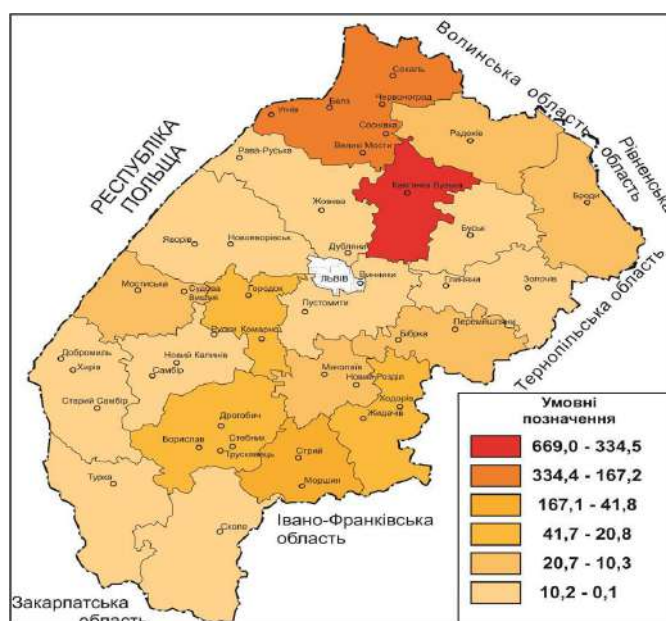


Рис. 2.7. Викиди забруднюючих речовин у атмосферне повітря на 1 ос, кг на 1 км<sup>2</sup>, т

Львівська область посідає 6 місце по кількості викидів забруднювальних речовин в атмосферне повітря від стаціонарних джерел та знаходиться позаду таких областей, як Одеська, Харківська, Дніпропетровська, Київська.

За останні кілька років спостерігається тенденція до зменшення викидів забруднюючих

речовин в атмосферне повітря від стаціонарних джерел викидів здебільшого через спад виробництва. Певний оптимізм у більш сприятливий розвиток ситуації вселяють перспективи здійснення еколого орієнтованої структурної реформи та технічної модернізації підприємств.

Надалі залишається гострою проблема недотримання підприємствами технологічного режиму експлуатації пилогазоочисного устаткування, невиконанням у встановлені терміни заходів щодо зниження обсягів викидів до нормативного рівня; низькими темпами впровадження сучасних технологій очищення викидів; відсутністю ефективного очищення викидів підприємств від газоподібних домішок.

Особливо це відчувається в районах житлової забудови, прилеглої до автомагістралей з інтенсивним транспортним рухом, де рівні забруднення повітря на порядок вищі ніж в районах, де відповідний рух відсутній, а також в зелених зонах відпочинку населення.

Відповідно найбільшим забруднювачем довкілля є автомобільний транспорт. Постійне збільшення інтенсивності руху автотранспорту призводить до прогресуючого зростання забруднення довкілля .

### Гідрологічні та гідрогеологічні умови

Відповідно до схеми «Гідрологічне районування Львівської області» територія належить до басейну Західного Бугу, що в свою чергу належить до басейну Балтійського моря.

Досліджуваний район розташований в південно-західній частині Волино-Подільського артезіанського басейну. Тут виділяються водоносні горизонти і комплекси у четвертинних та верхньокрейдових відкладах. Підземні води відкладів, які залягають нижче, знаходяться в зоні повільного водообміну і для водопостачання не придатні.

Основним водоносним горизонтом, який використовується для господарсько-питного водопостачання, є верхньокрейдовий. Для дрібних споживачів важливе значення мають води в флювіогляціальних, льодовикових, алювіальних та еолово-делювіальних відкладах.

(Див.Рис.2.4.)



Рис 2.4. - Гідрологічне районування Львівської області

## **Кліматичні умови**

Регіон розташований у перехідній зоні від помірно-теплого західноєвропейського клімату до помірно континентального східно-європейського.

Територія району знаходиться в зоні атлантико-континентального клімату і відноситься до північного кліматичного району. Особливості кліматичних умов зумовлені положенням між вологими прибалтійськими низовинами з одного боку і сухими степами південної частини – з другого. Клімат району помірно-континентальний, із м'якою зимою, довготривалою вологою весною і теплою, відносно сухою осінню. Клімат району характеризується низьким тиском, великою вологістю повітря, порівняно великою кількістю опадів, слабким випаровуванням.

Велика кількість опадів спричинена західними та північно-західними вітрами з Атлантичного океану, які швидко змінюють погоду. Зима відносно м'яка, середня температура січня  $-5^{\circ}\text{C}$ , весна волога, прохолодна, осінь тепла, достатньо суха. Характерною особливістю кліматичних умов є зміна температури повітря в літній період. Найжаркіший місяць – липень з середньомісячною температурою  $+18,3^{\circ}\text{C}$ . Найхолодніший місяць року – січень, із середньою багаторічною температурою  $-4,1^{\circ}\text{C}$ . Середньорічна температура складає  $+7,4^{\circ}\text{C}$ . Екстремальні температури сягають: абсолютний максимум  $+37,1^{\circ}\text{C}$ , абсолютний мінімум  $-33,6^{\circ}\text{C}$ . Мінімальна відносна вологість спостерігається в квітні – травні і становить 60%-70%, а в грудні-січні збільшується до 80%-90%. Середньорічна кількість опадів складає 798 мм, з них 407 мм випадає у весняно-літній період, характерним є континентальний тип випадання опадів з максимумом у літні місяці та мінімум взимку. Слід відзначити, що осінь буває вологою, а взимку часті відлиги, тому створюються умови для осінньої та зимової інфільтрації опадів, що сприяє утворенню умов для відновлення експлуатаційних запасів підземних вод.

Кліматичні умови характеризуються незначними річними і добовими амплітудами, підвищеним зволоженням території. Головна риса клімату – його м'якість і часті відлиги взимку, незначні перепади температури влітку. Район перебуває у вологій, помірно теплій агрокліматичній зоні та в агрокліматичній підзоні достатнього зволоження ґрунту. Середня тривалість вегетаційного періоду 205-215 днів. В третій декаді листопада можливе випадання снігу, а в третій декаді березня повний схід. Часті відлиги спричинюють нестійкість снігового покриву, середня висота – 20 см, максимальна – 56 см. Нерівномірний розподіл опадів протягом року (найбільша кількість опадів в травні-серпні, найменша – в січні-квітні) поряд з іншими факторами сприяють утворенню великих площ перезволожених земель, а також значному розвитку ерозії ґрунтів.

Радіаційний баланс додатній і складає біля 40 Ккал/см<sup>2</sup> за рік. Нормативна глибина промерзання 1,0м, снігове навантаження 680 Па. Середнє число днів штилю – 19. За повторюваністю вітри переважно: західні – 24%, південносхідні – 17%, північно-західні – 15%, південно-західні – 13%

## **Ґрунтове середовище**

У районі найбільш поширеними є чорноземи опідзолені та сірі опідзолені ґрунти, в низовинній частині (Мале Полісся) — переважно дерново-підзолисті, лучно-болотяні та торфово-болотяні ґрунти, ефективне використання яких вимагає розумної меліорації.

(Див.Рис.2.5)

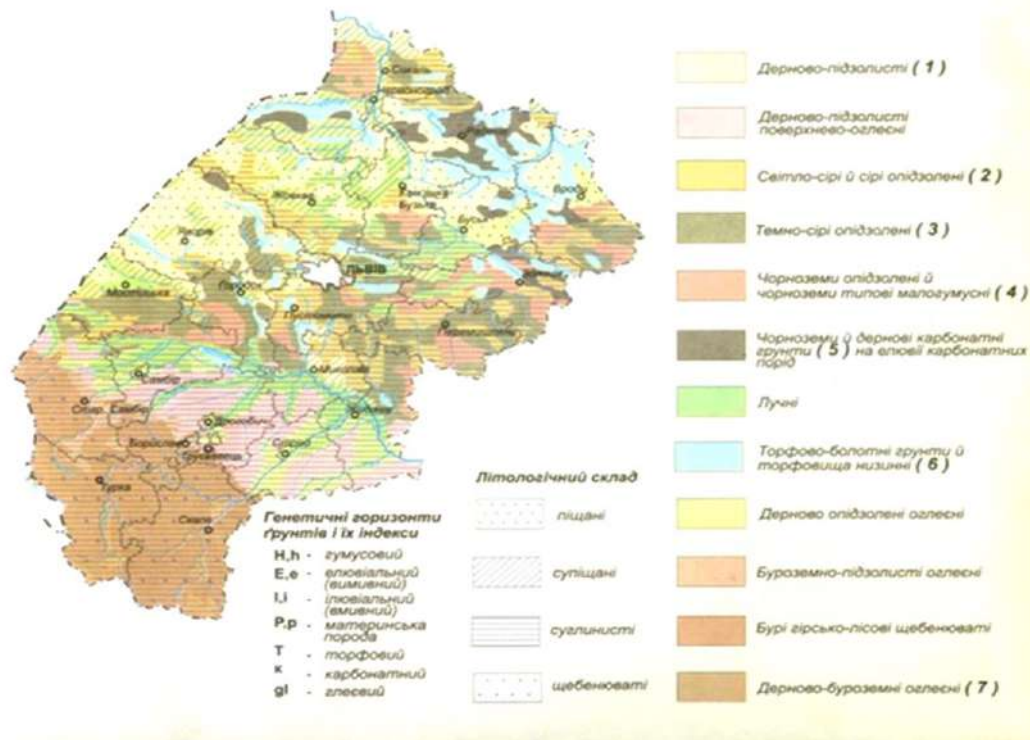


Рис 2.5. – Ґрунтовий.

### Рельєф території

Жовківщина знаходиться в межах Волино-Подільської височини. Південно-західна частина району (Розточчя) є горбистою височиною у вигляді вузького плато з типовим ерозійним рельєфом. Середня висота району над рівнем моря 250м, найвища точка району знаходиться на території Розточчя в масиві Гарай – 393 м над рівнем моря. Частина території Жовківщини представлена рівнинними і низинними ділянками. Ці регіони часто мають рівний або м'яко хвилястий рельєф і використовуються для сільськогосподарських робіт.

### Геоморфологічна будова

За сучасною геоморфологічною регіоналізацією Львівщина охоплює частини чотирьох геоморфологічних областей: 1) Волино-Подільської височини з прилеглим пасмом Розточчя, які сформувалися на платформах (давній Східноєвропейській і виступі епіпалеозойської Західноєвропейської); 2) Передкарпатської височини, сформованої на Передкарпатському передовому прогині; 3) Скибових (Зовнішніх) Карпат, які сформувалися на складчастих флішових структурах, ускладнених лускуватими насувами; 4) Вододільно-Верховинських Карпат, сформованих на флішових відкладах Кросненської зони з переважанням антиклінальних складок і широких синкліналей. Згідно зі схемою геоморфологічного районування проєктована територія входить до складу геоморфологічної області Волино-Подільської височини (рис. 2.2).



Рис. 2.3. Геоморфологічне районування Львівської області (Джерело: Природні умови та природні ресурси Львівщини: монографія/ за заг.ред.д-ра геогр. наук проф. М.М.Назарука-Львів: Видавництво Старого Лева, 2018-592с.)

### Гідрологічні умови

Річкова мережа району відноситься до басейну р. Західний Буг і представлена р. Свиня та р. Желдець. Витоки р. Свиня розташовані на схилах Розточчя, нижче тече Надбужанською котловиною. Свиня бере початок на околиці села Нова Скварява. Спочатку тече на схід, згодом повертає на північ і на північний захід – у напрямку міста Жовкви. Після Жовкви річка повертає на північний схід і пливе в цьому напрямку аж до свого гирла. Впадає в Рату на південний захід від міста Великі Мости. Основні притоки: Скварява, Млинівка, Деревнянка (Кривуля) (ліві); Мурований, Туринка (праві).

Річка Желдець бере початок між селами Колоденці та Вихопні. Тече здебільшого на північ у межах Надбужанської котловини. Довжина річки 43 км, площа водозбірного басейну 227 км<sup>2</sup>. Похил річки 1,1 м/км. Долина завширшки 1-3 км. Річище каналізоване, зарегульоване ставками, завширшки 8-10 м. Використовується для технічного водопостачання.

За характером внутрішньорічного розподілу стоку, річки району відносяться до рівнинного типу. Внутрішньорічний розподіл стоку нерівномірний і залежить від розподілу опадів у басейнах річок. Характерне відхилення від типового розподілу стоку як у багатоводні, так і в маловодні роки.

Грунтові води не мають напірних властивостей. Вода гідрокарбонатна – кальцієва. Другий водоносний горизонт розповсюджений в супісках, пісках, галечниках водно льодовикового походження на схилах горбів. Горизонт безнапірний, малодобитний. Розкривається колодзями глибиною 4-10,5 м. Живлення горизонтів – за рахунок атмосферних опадів. Грунтові води не агресивні та слабо агресивні по всім видам корозії.

Досліджуваний район розташований в південно-західній частині Волино-Подільського артезіанського басейну. Тут виділяються водоносні горизонти і комплекси у четвертинних та верхньокрейдових відкладах. Підземні води відкладів, які залягають нижче, знаходяться в зоні повільного водообміну і для водопостачання не придатні. Основним водоносним горизонтом, який використовується для господарсько-питного водопостачання, є верхньокрейдовий. Для дрібних споживачів важливе значення мають води в флювіогляціальних, льодовикових, алювіальних та еолово-делювіальних відкладах.

В гідрологічному відношенні район розташований в межах Волино-Подільського артезіанського басейну. (Див.Рис.2.3.)

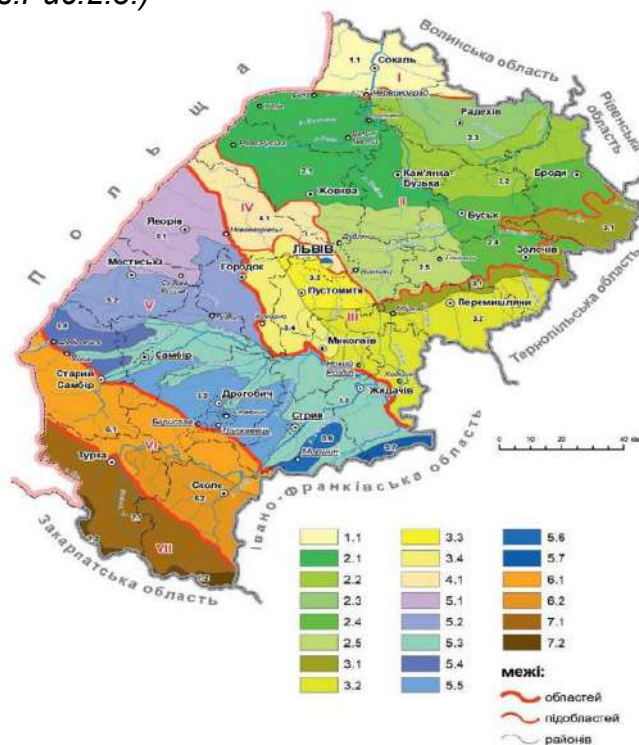


Рис.2.3. Гідрогеологічне районування Львівської області

### Водне середовище.

Екологічний стан поверхневих водних об'єктів і якість води в них є вирішальними чинниками санітарного та епідеміологічного благополуччя населення. Більшість басейнів річок згідно з гігієнічною класифікацією водних об'єктів за ступенем забруднення можна віднести до забруднених та дуже забруднених. Внаслідок недостатнього фінансування будівництво і реконструкція більшості об'єктів каналізування та водопостачання, запланованих державними і регіональними програмами охорони водних ресурсів практично не проводиться. Моніторинг якості води поверхневих водойм свідчить про те, що незважаючи на значний спад промислового виробництва за останні роки та зменшення у зв'язку з цим скиду у водойми стічних вод має місце тенденція до погіршення екологічного стану водойм I-ої та II-ої категорій, як за санітарно-хімічним так і за санітарно-мікробіологічним показниками. На сьогодні через високий рівень техногенного навантаження на водойми, практично всі водойми за рівнем забруднення наблизились до III класу, а очисних споруд технології водопідготовки фактично не змінились.

Якість води погіршується через затоплення та підтоплення територій, передбачається зростання такої загрози для окремих долинних ділянок в разі підвищення температури води у місцевих водоймах на  $+0,7^{\circ}$   $+1,5^{\circ}$  C, в результаті чого можливе послідовне погіршення якості води через зниження концентрації розчиненого кисню, ослаблення водообміну та евтрофікацію водних об'єктів.

Основними причинами забруднення поверхневих вод є надходження до водних об'єктів забруднювальних речовин у процесі поверхневого стоку води з забудованих території та сільгоспугідь, ерозія ґрунтів на водозабірній площі.

Якісний стан підземних вод унаслідок господарської діяльності також постійно погіршується. Це пов'язано з існуванням фільтрувальних накопичувачів стічних вод, а також з широким використанням мінеральних добрив та пестицидів.

### Екологія водних ресурсів.

Екологічний стан поверхневих водних об'єктів і якість води в них є вирішальними чинниками санітарного та епідеміологічного благополуччя населення. Більшість басейнів річок згідно з гігієнічною класифікацією водних об'єктів за ступенем забруднення можна віднести до забруднених та дуже забруднених. Внаслідок недостатнього фінансування будівництво і реконструкція більшості об'єктів каналізування та водопостачання, запланованих державними і регіональними програмами охорони водних ресурсів практично не проводиться. Моніторинг якості води поверхневих водойм свідчить про те, що

незважаючи на значний спад промислового виробництва за останні роки та зменшення у зв'язку з цим скиду у водойми стічних вод має місце тенденція до погіршення екологічного стану водойм I-ої та II-ої категорій, як за санітарно-хімічним так і за санітарно-мікробіологічним показниками. Основним джерелом забруднення навколишнього середовища, а особливо водних об'єктів є недостатньо добре очищені або взагалі не очищені господарсько-побутові та стічні води. На сьогодні через високий рівень техногенного навантаження на водойми, практично всі водойми за рівнем забруднення наблизились до III класу, а очисних споруд технології водопідготовки фактично не змінились.

Якість води погіршується через затоплення та підтоплення територій, передбачається зростання такої загрози для окремих долинних ділянок в разі підвищення температури води у місцевих водоймах на  $+0,7^{\circ}$   $+1,5^{\circ}$  C, в результаті чого можливе послідовне погіршення якості води через зниження концентрації розчиненого кисню, ослаблення водообміну та евтрофікацію водних об'єктів.

Основними причинами забруднення поверхневих вод є надходження до водних об'єктів забруднювальних речовин у процесі поверхневого стоку води з забудованих території та сільгоспугідь, ерозія ґрунтів на водозабірній площі.

Якісний стан підземних вод унаслідок господарської діяльності також постійно погіршується. Це пов'язано з існуванням фільтрувальних накопичувачів стічних вод, а також з широким використанням мінеральних добрив та пестицидів.

Моніторинг за станом поверхневих вод Львівської області здійснює Львівське обласне управління водних ресурсів, Державна екологічна інспекція у Львівській області, Волинський та Рівненський обласні центри з гідрометеорології.

На екологічний стан поверхневих вод Львівської області впливають різноманітні фактори, які тісно пов'язані, а саме: забруднення ґрунтів, атмосфери, зміна ландшафтно-структури та техногенне перевантаження території, неефективна робота каналізаційно-очисних споруд, не винесення в натуру і картографічних матеріалів прибережних захисних смуг і водоохоронних зон, а також їх недодержання, насамперед в населених пунктах.

Важливою проблемою для жителів Жовківщини є поганий стан очисних споруд. Очисні споруди каналізації потужністю 2,0 тис. м<sup>3</sup>/добу побудовані і експлуатуються з 1983 р. Очисні споруди повної біологічної очистки передбачені для очистки господарсько-побутових стічних вод. В результаті тривалої експлуатації є пошкодженими бетонні і металеві конструкції споруд, зношені технологічні трубопроводи і обладнання. Усе це приводить до порушення технологічного процесу очистки стічних вод і не дає можливості забезпечити належної якості очистки стічних вод перед їх скиданням в р. Свиня. Споруди і обладнання очисних споруд потребують реконструкції.

### **Природоохоронні території та об'єкти**

В межах проектування ДПТ - відсутні об'єкти природно-заповідного фонду України.

Транскордонні наслідки реалізації проектних рішень детального плану для довкілля приграничних територій, у тому числі здоров'я населення, не очікуються.

Україна є однією з країн, що підписала Бернську конвенцію про біологічне різноманіття (Конвенція про охорону дикої флори та фауни і природних середовищ існування в Європі). Дата підписання Україною: 11 червня 1992 р. Дата ратифікації Україною: Закон України «Про ратифікацію Конвенції про охорону біологічного різноманіття» від 29 листопада 1994 р. № 257/94-ВР. Дата набуття чинності: 29 грудня 1993 р., для України – 7 лютого 1995 р.

Смарагдова мережа України (англ. Emerald network) – українська частина Смарагдової мережі Європи, розробляється з 2009 року. Мережа Емеральд (Смарагдова мережа, Emerald Network) – це мережа, що включає Території Особливого Природоохоронного Інтересу (Areas of Special Conservation Interest, ASCI, далі – «території (об'єкти) мережі Емеральд»).

Мережа Емеральд проектується в державах, які є сторонами Бернської конвенції (всього 26 держав), у країнах Європейського Союзу на виконання Бернської конвенції створюється мережа «Натура 2000», яка проектується за аналогічними принципами, що і мережа Емеральд, але використовує юридичні і фінансові інструменти ЄС.



Провідною організацією, яка відповідає за розбудову даної мережі, є Міністерство захисту довкілля та природних ресурсів України. Розробником першої черги Мережі (у 2009-2016 роках) була благодійна організація «Інтерекоцентр» (за цей період підготвлені описи на 271 територію). У період 2017-2019 років проектуванням Смарагдової мережі займається громадська організація «Українська природоохоронна група» (за 2017-2018 розроблено та подано на розгляд Бернської конвенції обґрунтування щодо створення ще 106 територій Мережі). Під час засідання Постійного комітету Конвенції 44-5 грудня 2019 року нові 106 територій були додані до складу мережі (№272-377). Проектом передбачено і створення екологічної мережі.

Екомережа – це складна, різномірівнева, просторова система природних біотичних і абіотичних елементів екосистеми, а також змінених і деградованих ландшафтів, що вимагають збереження або відновлення, у тому числі і шляхом невиснажливого використання. Як впливає з цього визначення, до складу екомережі мають бути включені не тільки території із збереженою природною рослинністю, але й змінені, навіть деградовані, ландшафти, які потребують відновлення.

Територія опрацювання ДПТ не потрапляє в межі Смарагдової мережі України. Найближча територія Смарагдової мережі розташовується орієнтовно за 5 км на південь від межі села, це об'єкт Смарагдової мережі України – Zavadivskyi (UA0000179). Ще один об'єкт Смарагдової мережі України Roztochia (UA 0000121) знаходиться орієнтовно на відстані 7,5 км на захід від межі села Воля-Висоцька.



Рис 2.16. Вкопіювання з карти Смарагдової мережі України

Транскордонні наслідки реалізації проектних рішень детального плану для довкілля приграничних територій, у тому числі здоров'я населення не очікуються.

Впливу від реалізації планованої діяльності на території Смарагдової мережі не очікується.

#### **Управління відходами**

На території Жовівщини централізоване збирання та транспортування твердих побутових відходів проводить ТОВ «АВЕ Львів».

Санітарна очистка проводиться двома схемами:

- контейнерний метод - вивезення твердих побутових відходів від мешканців багатоповерхових будинків, установ та організацій;
- по квартирний метод – вивезення відходів від мешканців приватного сектору забудови.

Надання послуг з вивезення твердих побутових відходів здійснюється на договірній основі шляхом

укладання договорів між ТОВ «АВЕ Львів» та споживачами фізичними та юридичними особами.

На даний час в області відсутні діючі сміттєпереробні та сміттєспалювальні заводи, це призводить до швидкого заповнення наявних сміттєзвалищ, площа яких постійно зростає.

На сьогодні у Львівській обл. схемами двомасті склалася критична ситуація у сфері управління відходами.

Зокрема необхідно налагодити обов'язковий для всіх мешканців комплексний збір відходів. Це перший етап управління відходами, який включає в себе регулярний збір сміття від населення та підприємств. Облаштувати і поширити серед населення сортування сміття для подальшої переробки. Це може включати роздільний збір паперу, пластику, скла та органічних відходів. Сортовані відходи потім переробляти або утилізувати. Це може бути переробка матеріалів для виробництва нових продуктів, використання відходів як джерело енергії або їх безпечне захоронення. Як варіант, можливий рециклінг як процес використання вторинних сировин для виробництва нових продуктів. Рециклінг сприяє зменшенню кількості відходів, що потрапляють на сміттєзвалища.

Управління відходами також включає в себе моніторинг та контроль за утворенням незаконних сміттєзвалищ та їх ліквідацію. Освіта громадян щодо правильного управління відходами, сортування та переробки також є важливою частиною ефективної системи управління відходами.

Ці принципи допомагають створити ефективну та сталу систему управління відходами в будь-якій громаді.

Зокрема, провести оцінку впливу будівництва на ландшафт, ґрунти, водні ресурси та біорізноманіття. Провести аналіз забруднення повітря внаслідок будівництва та подальшої експлуатації. Оцінити рівень шуму та вібрації, які можуть виникнути під час будівництва, впровадити план управління відходами та їхній вплив на оточуюче середовище.

Щодо умов життєдіяльності мешканців, то необхідно провести аналіз потреб у розвитку комунальної інфраструктури (водопостачання, каналізація, електропостачання, дороги тощо). Забезпечення доступу до освіти, медичних закладів, культурних та спортивних закладів.

### **Прогнозовані зміни стану довкілля у тому числі здоров'я населення, якщо документ державного планування не буде затверджено:**

- ◆ не буде впорядкована території індивідуальної житлової забудови з приведенням до нормативів санітарно-захисної зони;
- ◆ не буде проведено планувально-інженерної підготовки території ДПТ;
- ◆ не буде приведено до нормативних показників червоних ліній існуючих вулиць;
- ◆ не буде вирішено питання ефективного використання території опрацювання ДПТ.

При відсутності реалізації планувальних рішень - не буде досягнуто визначені цілі, що може призвести до здійснення хаотичного неупорядкованого та безгосподарського використання території, що, у свою чергу, може бути підставою для виникнення додаткових джерел захворюваності, нерегульованого виникнення джерел забруднення та викиду забруднюючих речовин до атмосферного повітря, відсутності упорядкованої системи поводження з відходами.

### **3. ХАРАКТЕРИСТИКА СТАНУ ДОВКІЛЛЯ, УМОВ ЖИТТЄДІЯЛЬНОСТІ НАСЕЛЕННЯ ТА СТАНУ ЙОГО ЗДОРОВ'Я НА ТЕРИТОРІЯХ, ЯКІ ЙМОВІРНО ЗАЗНАЮТЬ ВПЛИВУ**

Проект детального плану території земельної ділянки (кадастровий номер 4622781200:12:000:0042) що знаходиться в с.Воля-Висоцька Жовківської територіальної громади Львівського району Львівської області, площею 1,9835га, виконаний з метою деталізації архітектурно-планувальних рішень та урахування раціонального розташування об'єктів нового будівництва, а також здійснення інженерного забезпечення в межах території, що проектується. Планувальна структура детального плану визначалася, існуючим рельєфом місцевості, санітарними та протипожежними нормами.

При проектуванні керувались такими принципами:

- ◆ збереження і раціональне використання цінних природних ресурсів;
- ◆ дотримання нормативів гранично допустимих рівнів екологічного навантаження на природне середовище території з урахуванням потенціальних його можливостей;
- ◆ дотримання санітарних нормативів, установлення санітарно-захисних зон для джерел водопостачання, населених місць та інших територій від забруднення та шкідливих впливів.

Даним проектом не передбачається створення негативного впливу на природне середовище.

### **Екологічні обмеження**

Екологічними обмеженнями в даному випадку є дотримання санітарно-захисної зони, охоронної зони, водоохоронної зони.

Відповідно до п.5 Постанови Кабінету Міністрів України від 4 березня 1997 р. № 209 «Про затвердження Правил охорони електричних мереж» для повітряних ліній електропередач, трансформаторних підстанцій та кабельних ліній встановлюються охоронні зони розміри яких залежать від типу і напруги енергооб'єкта:

Охоронні зони від ЛЕП (відповідно до п.5 Постанови КМУ від 4 березня 1997 р. N 209 «Про затвердження Правил охорони електричних мереж»):

- ◆ ЛЕП -10кВт - з охоронною зоною – 10м в кожную сторону від крайніх дротів;

Охоронні зони від інженерних мереж (встановлюються згідно ДБН Б.2.2-12:2019 Додаток

И.1)

- ◆ водопровід – 5м;
- ◆ самопливна каналізація – 3м;
- ◆ газопровід середнього тиску – 4м;
- ◆ кабельна лінія – 1м.
- ◆ від трансформаторної підстанції – 10м (встановлюється згідно ДБН Б.2.2-12:2019 Табл.15.9)

Прибережно-захисна смуга

- ◆ від каналу – 6 м (встановлюється згідно генерального плану с.Воля-Висоцька)

Інші обмеження:

- ◆ територія, на яку розробляється ДПТ, перебуває у приватній власності (кадастровий номер -4622781200:12:000:0042);
- ◆ сусідні приватизовані земельні ділянки;
- ◆ вул.Проектована 1 в червоних лініях – 10-12 м;
- ◆ існуюча житлова вулиця Окружна в червоних лініях – 12,0м.

◆ На проектованій території об'єкти віднесені до категорій з цивільного захисту, об'єкти підвищеної небезпеки та хімічно - небезпечні об'єкти – відсутні.

Територія детального плану потрапляє у наступні небезпечні зони:

- ◆ зона можливого сильного радіоактивного забруднення;
- ◆ I зона можливого хімічного забруднення від лінійного хімічно - небезпечного об'єкта (магістральна залізнична колія).

На проектованій території та у радіусі збору 500 м захисні споруди цивільного захисту не обліковуються.

Рельєф території дозволяє забезпечити організований збір та відведення зливних стоків та стоків весняного танення снігу за допомогою відкритої системи водовідведення.

Ухил рельєфу характеризується у південно- західному – північно-східному напрямку.

Інженерно-технічні заходи цивільного захисту у містобудівній документації спрямовані на забезпечення захисту людей і територій та зниження можливих матеріальних збитків від надзвичайних ситуацій техногенного та природного характеру, а також створення містобудівних умов для забезпечення стійкого функціонування об'єктів і споруд подвійного призначення та оформляються схемою інженерно-технічних заходів цивільного захисту.

На території ДПТ захисні споруди цивільного захисту не обліковуються.

Відповідно до п. 2 та п. 3 частини третьої статті 32 Кодексу цивільного захисту України населення, у тому числі працівники суб'єктів господарювання, які проживають або працюють в зонах можливого небезпечного і значного (сильного) радіоактивного забруднення, необхідно передбачати в

протирадіаційних укриттях (ПРУ) чи спорудах подвійного призначення з захисними властивостями ПРУ, групи П-5, яка повинна приводитись у готовність до прийому населення у термін, що не перевищує 12 годин, крім тих, що повинні перебувати у постійній готовності до використання за призначенням.

Враховуючи, що об'єкт потрапляє в зону можливого сильного радіоактивного забруднення, огорожуючі конструкції захисної споруди необхідно передбачати із коефіцієнтами захисту  $K_z=200$ ,  $\Delta P_{ex} = 100$  кПа., згідно ДБН В.2.2-5:2023 Табл.А.2.

При влаштуванні захисної споруди необхідно дотримуватися вимог ДБН В 1.2-4:2019 "Інженерно-технічні заходи цивільного захисту" та ДБН В.2.2-5-2023 "Захисні споруди цивільного захисту". Утримання та експлуатацію захисної споруди цивільного захисту здійснювати відповідно до вимог постанови Кабінету Міністрів України від 10 березня 2017 р. № 138 "Деякі питання використання захисних споруд цивільного захисту" та наказу МВС від 09.07.2018 № 579 "Про затвердження вимог з питань використання та обліку фонду захисних споруд цивільного захисту".

Додатково передбачається укриття населення у спорудах подвійного призначення із захисними властивостями ПРУ, які розташовані у підвальних поверхах житлових будинків які використовуватимуться подвійно: в мирний час - за призначенням, а в "особливий" час чи при загрози або виникненні надзвичайних ситуацій природнього характеру - для укриття людей. Підвали даних будівель, які в "особливий" час пристосовуються для укриття, повинні бути переобладнані для цього на протязі 24 годин.

Загальна, зведена оцінка ймовірного впливу реалізації планової діяльності містобудівної документації на довкілля наведена в Табл. 3.1.

Таблиця 3.1. – Оцінка ймовірного впливу реалізації планової діяльності на довкілля відповідно до контрольного переліку

№	Чи може реалізація планованої діяльності спричинити	Очікування впливу			Пом'якшення існуючої ситуації
		Так	Можливо	Ні	
<b>Повітря</b>					
1	Збільшення викидів забруднюючих речовин від стаціонарних джерел	-	+	-	Використання ефективних систем очищення повітря, опалення та кондиціонування
2	Збільшення викидів забруднюючих речовин від пересувних джерел	-	+	-	----- -
3	Погіршення якості атмосферного повітря	-	+	-	----- -
4	Появу джерел неприємних запахів	-	-	+	----- -
5	Зміни повітряних потоків, вологості, температури або ж будь-які локальні чи регіональні зміни клімату	-	-	+	----- -
<b>Водні ресурси</b>					
6	Збільшення обсягів скидів у поверхневій воді	-	-	+	----- -
7	Будь-які зміни якості поверхневих вод (зокрема таких показників як температура, розчинений кисень, прозорість, але не обмежуючись ними)	-	-	+	----- -

8	Збільшення скидання шахтних і кар'єрних вод у водні об'єкти	-	-	+	----- -
9	Значне зменшення кількості вод, що використовуються для водопостачання населенню	-	-	+	----- -
10	Збільшення навантаження на каналізаційні системи та по-гіршення якості очистки сті-чних вод	-	-	+	----- -
11	Появу загроз для людей і ма-теріальних об'єктів, пов'яза-них з водою (зокрема таких, як паводки або підтоплення)	-	-	+	----- -
12	Зміни напрямів і швидкості течії поверхневих вод або зміни обсягів води будь-якого поверхневого водного об'єкту	-	-	+	----- -
13	Порушення гідрологічного та гідрохімічного режиму малих річок регіону	-	-	+	----- -
14	Зміни напряму або швидко-сті потоків підземних вод	-	-	+	----- -
15	Зміни обсягів підземних вод (шляхом відбору чи скидів або шляхом пору-шення водоносних горизонтів)	-	-	+	----- -
16	Забруднення підземних во-доносних горизонтів	-	-	+	----- -

#### Відходи

17	Збільшення кількості утво-рюваних твердих побутових відходів	+	-	-	Забезпечення утилізації утворених та побутових відходів згідно угод
18	Збільшення кількості утво-рюваних чи накопичених промислових відходів IV класу небезпеки	-	-	+	----- -
19	Збільшення кількості відхо-дів I- III класу небезпеки	-	-	+	----- -
20	Спорудження еколого-небезпечних об'єктів поводження з відходами	-	-	+	----- -
21	Утворення або накопичення радіоактивних відходів	-	-	+	----- -

#### Земельні ресурси

22	Порушення, переміщення, ущільнення ґрунтового шару	-	-	+	Викориистання переміщеного під час будівництва ґрунту для озеленення та благоустрою
23	Будь-яке посилення вітрової або водної ерозії	-	-	+	----- -

	ґрунтів				
24	Зміни в топографії або в характеристиках рельєфу	-	+	-	----- -
25	Появу таких загроз, як землетруси, зсуви, селеві потоки, провали землі та інші подібні загрози через неста-більність літогенної основи або зміни геологічної струк-тури	-	-	+	----- -
26	Суттєві зміни в структурі земельного фонду, чинній або планованій практиці використання земель	-	-	+	Дотримання вимог визначених проектом та чинним законодавством України
27	Виникнення конфліктів між ухваленнями цілями документа державного планування та цілями місцевих гро-мад	-	-	+	----- -
<b>Біорізноманіття та рекреація</b>					
28	Негативний вплив на об'єкти природно-заповідного фонду (зменшення площ, початок небезпечної діяльності у без-посередній близькості або на їх території тощо)	-	-	+	----- -
29	Зміни у кількості видів рослин або тварин, їхній чисель-ності або територіальному представництві	-	-	+	----- -
30	Збільшення площ зернових культур або сільськогосподарських угідь в цілому	-	-	+	----- -
31	Порушення або деградацію середовищ існування диких видів тварин	-	-	+	----- -
32	Будь-який вплив на кількість і якість наявних рекреацій-них можливостей	-	-	+	----- -
33	Будь-який вплив на наявні об'єкти історико-культурної спадщини	-	-	+	Дотримання вимог ст. 36 Закону України «Про охорону культурної спадщини»
34	Інші негативні впливи на естетичні показники об'єктів довкілля (перепони для публічного огляду мальовни-чих краєвидів, появу естетично прийнятих місць, руйнування пам'ятників природи тощо)	-	-	+	----- -
<b>Населення та інфраструктура</b>					
35	Зміни в локалізації,				

	розміщенні, щільності, та зрос-танні кількості населення будь-якої території	+	-	-	----- -
36	Вплив на нинішній стан забезпечення житлом або виникнення нових потреб у житлі	+	-	-	----- -
37	Суттєвий вплив на нинішню транспортну систему. Зміни в структурі транспортних потоків	-	+	-	----- -
38	Необхідність будівництва нових об'єктів для забезпечення транспортних сполучень	-	-	+	Передбачено проектом будівництво внутрішніх доріг та реконструкцію існуючого підїзду
39	Потреби нових або суттєвий вплив на наявні комунальні послуги	+	-	-	Дотримання вимог визначених проектом та чинним законодавством України
40	Появу будь-яких реальних або потенційних загроз для здоров'я людей	-	-	+	----- -
<b>Екологічне управління та моніторинг</b>					
41	Послаблення правових і економічних механізмів контролю в галузі екологічної безпеки	-	-	+	----- -
42	Погіршення екологічного моніторингу	-	-	+	----- -
43	Усунення наявних механізмів впливу органів місцевого самоврядування на процеси техногенного навантаження	-	-	+	----- -
44	Стимулювання розвитку екологічно небезпечних галузей виробництва	-	-	+	----- -
<b>Інше</b>					
45	Підвищення рівня використання будь-якого виду природних ресурсів	-	-	+	Дотримання вимог визначених проектом та чинним законодавством України
46	Суттєве вилучення будь-якого невідновлюваного ресурсу	-	-	+	----- -
47	Збільшення споживання значних обсягів палива або енергії	-	-	+	----- -
48	Суттєве порушення якості природного середовища	-	-	+	----- -
49	Появу можливостей досягнення короткотермінових ці-				-----

	лей, які ускладнюватимуть досягнення довготривалих цілей у майбутньому	-	-	+	-
50	Такі впливи на довкілля або здоров'я людей, які самі по собі будуть значними, але у сукупності можуть викликати значний негативний екологічний ефект, що матиме значний негативний прямий або осередкований вплив на добробут людей	-	-	+	----- -

Загалом, проектувана територія характеризується задовільним рівнем благоустрою. В цілому дана територія потребує комплексного облаштування та формування благоустрою, впорядкування під'їздів і підходів.

Вплив на ґрунтове середовище можливий внаслідок трансформації ґрунтів при будівництві та русі транспортних засобів, при будівництві та безпосередньо при експлуатації об'єктів.

На території села діє планово-регулярна система санітарного очищення, що передбачає регулярне (за графіком) перевезення побутових відходів до місць їх утилізації.

Сухе побутове сміття, тверді відходи та сміття з вулиць збирається у сміттєзбірники.

Побутові відходи вивозяться з території спеціалізованим автотранспортом згідно відповідної угоди із спеціалізованою організацією на офіційне місце їх утилізації.

#### **Ймовірний вплив на стан атмосферного повітря**

В процесі виконання будівельно-монтажних робіт джерелами забруднення атмосферного повітря є: вихлопні гази автотранспортних засобів та іншої будівельної техніки з двигунами внутрішнього згорання; розпилення цементу, вапняку, фарбових аерозолів тощо; поводження з відходами та залишками будівельних матеріалів. Основними джерелами впливу на атмосферне повітря будуть: земляні роботи; розвантажувально - завантажувальні роботи; транспортні операції (постачання будівельних матеріалів, вивіз відходів, експлуатація будівельних машин при виконанні будівельно-монтажних операцій); операції по зварюванню металевих конструкцій; малярні роботи. Всі джерела викидів забруднюючих речовин відносяться до неорганізованих з непостійністю та циклічністю викидів, тому відносяться до нестационарних джерел викидів.

Вплив на атмосферне повітря носить тимчасовий характер, тривалість якого визначається розрахунковим терміном продовження будівництва. При штатному режимі проведення будівельних робіт, з урахуванням впровадження передбачених організаційно-технічних та визначених екологічних умов - вплив об'єкту планованої діяльності під час будівництва на атмосферне повітря характеризується як екологічно допустимий.

Вплив на атмосферне повітря в період експлуатації не передбачає здійснення викидів забруднюючих речовин в атмосферне повітря від стаціонарних та пересувних, організованих або не організованих джерел забруднення приземного шару атмосферного повітря в с.Воля-Висоцька.

#### **Ймовірний вплив на клімат**

Вплив на клімат і мікроклімат на період планованої діяльності очікується несуттєвий, оскільки в результаті експлуатації об'єктів відсутні значні виділення теплоти, інертних газів, вологи. Особливості кліматичних умов, які сприяють зростанню інтенсивності впливів планованої діяльності на навколишнє середовище - відсутні.

#### **Ймовірний вплив на ґрунтове середовище**

У складі робіт з інженерної підготовки території передбачаються наступні заходи: регулювання стоку дощових і сніго-талих вод; влаштування дощової каналізації закритого типу. У складі забороняючих заходів передбачаються наступні заходи з інженерної



підготовки території: заборона скидання побутових-господарських, дощових вод без попереднього їх очищення. Вертикальне планування території забезпечуватиме допустимі для руху транспорту і пішоходів ухили на під'їздах з раціональним балансом земляних робіт, таким чином, щоб розміщення земляних мас не викликало зсувні та посадочні явища. Нова дорожня мережа передбачається із влаштування покриття з асфальтобетону.

При проектуванні даного ДПТ передбачено благоустрій території, зокрема: благоустрій проїздів та доріжок. Обов'язковий перелік елементів благоустрою повинен відповідати вимогам пунктів 5.4.3, 5.4.4 ДБН Б.2.2-5:2011 «Благоустрій території».

Вплив під час будівництва житлових будинків на ґрунти буде носити тимчасовий характер, тривалість якого визначається розрахунковим терміном продовження будівництва. Основними джерелами забруднення ґрунтів можуть бути звалишки будівельних матеріалів, витік паливо-мастильних матеріалів на ґрунт, забруднення території пилом та викидами автотранспорту.

#### **Ймовірний вплив на соціальне середовище та здоров'я населення**

Негативних факторів впливу на умови життєдіяльності місцевого населення не здійснюється. Планована діяльність не створює загроз здоров'ю населення, не суперечить функціональному зонуванню прилеглої території та не пов'язана з генерацією будь-яких специфічних або унікальних впливів на людину, які можуть спричинити захворювання або погіршення умов проживання населення.

Умови життєдіяльності місцевого населення та його здоров'я при реалізації проектних рішень ДПТ не погіршується. Планова діяльність при дотриманні вимог природоохоронного та санітарного законодавства України, а саме Закону України «Про забезпечення санітарного та епідемічного благополуччя населення» не буде мати суттєвого впливу на стан здоров'я населення.

#### **Ймовірний вплив шуму та вібрації на довкілля під час будівництва**

Під час планованого будівництва джерелами шуму будуть: будівельна техніка; автотранспорт, який задіяний на будівництві; джерела аварійного живлення (дизель електростанції, дизель генератори); компресорні станції. Джерелами вібрації при будівництві є перфоратори, пневмомолотки, транспортери сипучих вантажів, двигуни внутрішнього згорання, електромотори тощо. Шумове навантаження та вібрації носять тимчасовий характер (залежить від тривалості будівельно-монтажних робіт під час будівництва об'єкту планованої діяльності).

Реалізація рішень ДПТ, в цілому, не вплине на загальне акустичне навантаження.

Шумовий вплив буде мати тимчасовий характер на стадії проведення будівельних робіт проектних територій та об'єктів.

#### **Ймовірний вплив на природоохоронні території та об'єкти історико-культурної спадщини**

В межах території опрацювання ДПТ с.Воля-Висоцька відсутні території та об'єкти природно-заповідного фонду, їх функціональні та охоронні зони, території, зарезервовані з метою наступного їх заповідання, об'єкти екомережі, території Смарагдової мережі, водно-болотні угіддя міжнародного значення, біосферні резервати програми ЮНЕСКО «Людина і біосфера», об'єкти всесвітньої спадщини ЮНЕСКО.

#### **Об'єкти культурної спадщини**

Важливих культурних споруд у безпосередній близькості від запланованих ділянок будівництва не виявлено. Відповідно до статті 36 Закону України «Про охорону культурної спадщини», у випадку виявлення в процесі проведення земляних робіт об'єктів археологічного або історичного характеру, роботи необхідно припинити до здійснення заходів, що забезпечать збереження пам'яток.

#### **Ймовірний вплив на геологічне середовище**

В процесі реалізації планованої діяльності на локальній території будуть відбуватися незначні фізичні впливи на геологічне середовище. Планована діяльність не передбачає зміни ландшафту території. На підставі комплексу передбачених заходів виключаються

впливи на основні елементи геологічної, структурно-технічної будови та зміни існуючих ендегенних і екзогенних явищ природного й техногенного походження.

### **Аналіз впливу на флору та фауну**

На території проектування відсутні тварини та рослини, що занесені до Червоної книги України і до переліків видів, які підлягають особливій охороні, тут переважають гнучкі види флори та фауни у виборі місця існування та пристосовані до життя на видозмінених людиною площах. Тож будь-яких значних і незворотних змін в екосистемах території проектування в результаті будівництва та експлуатації проектних об'єктів не прогнозується.

### **Висновок**

З урахуванням вищенаведеної інформації, зауважень і пропозицій, що надійшли протягом строку громадського обговорення, вважається допустимим провадження планованої діяльності, а саме те, що на підставі наведених оцінок ймовірних впливів на компоненти довкілля (водні та земельні ресурси, атмосферне повітря, ґрунти, кліматичні фактори, матеріальні об'єкти, ландшафт та рівні шумового і вібраційного забруднення) сукупний вплив планової діяльності при штатному режимі реалізації є екологічно допустимим.

Для природного середовища нульовий вплив не враховується оскільки при здійсненні будь-якої господарської діяльності буде відбуватись вплив на довкілля.

### **4. ЕКОЛОГІЧНІ ПРОБЛЕМИ, У ТОМУ ЧИСЛІ РИЗИКИ ВПЛИВУ НА ЗДОРОВ'Я НАСЕЛЕННЯ, ЯКІ СТОСУЮТЬСЯ ДОКУМЕНТА ДЕРЖАВНОГО ПЛАНУВАННЯ, ЗОКРЕМА ЩОДО ТЕРИТОРІЇ З ПРИРОДООХОРОННИМ СТАТУСОМ**

Враховуючи дані, окреслені в попередніх розділах звіту про СЕО, можна зробити висновок про відсутність глобальних змін природного середовища, в результаті антропогенних дій, що ведуть до порушення структури та функціонування природних систем (ландшафтів) і призводять до негативних соціальних, економічних та інших наслідків, тобто, – екологічних проблем, у тому числі ризиків впливу на стан здоров'я населення, які стосуються документа державного планування.

Серед важливих екологічних проблем, в тому числі що мають ризики впливу по території, що проектується можна виділити наступні: забруднення атмосферного повітря, що може відбуватися переважно за рахунок викидів від стаціонарних та пересувних джерел, насамперед автотранспортних засобів та системи опалення. Зазначені ризики є допустимими серед потенційних впливів на стан здоров'я населення та допустимі навантаження на територію, що розглядається враховуючі перспективу нормативного розвитку інженерних мереж та комунікацій.

Негативні ендегенні та екзогенні процеси, явища природного та техногенного походження (тектонічні, сейсмічні, зсувні, селеві, зміни напруженого стану і властивостей масивів порід, деформації земної поверхні) не передбачаються.

Негативного впливу на стан здоров'я чи захворюваність, а також погіршення умов життєдіяльності місцевого населення не передбачається. Рівні шуму, вібрації, іонізуючого випромінювання не будуть перевищувати норми допустимого впливу. Розміщення об'єктів проектування на вказаній території не пошкодять існуючого ландшафту, так як будуть витримані всі вимоги нормативних документів, пов'язаних з плануванням та забудовою населених пунктів.

Ареали проживання рідкісних тварин, місця зростання рідкісних рослин в межах проектування відсутні. Значних і незворотних змін в екосистемі дослідженої території не прогнозується. Об'єкт, суттєво не впливатиме на екологічну ситуацію району та не посилюватиме вже наявні екологічні проблеми даного регіону.

Таким чином, на підставі вище викладеного можна зробити наступний висновок: ризики впливу на здоров'я населення, які стосуються документа державного планування, є вкрай малі, а це свідчать про прийнятність планової діяльності на здоров'я людини.

В цілому дана територія потребує комплексного облаштування та формування благоустрою, впорядкування під'їздів і підходів.

Вплив на ґрунтове середовище можливий внаслідок трансформації ґрунтів при будівництві та русі транспортних засобів, при будівництві та безпосередньо при експлуатації об'єктів.

Сухе побутове сміття, тверді відходи та сміття з вулиць збирається у сміттєзбірники, що влаштовуються на господарських майданчиках на ділянках і вивозяться з території спеціалізованим автотранспортом згідно відповідної угоди із спеціалізованою організацією на офіційне місце їх утилізації.

В межах проектування ДПТ - відсутні об'єкти природно-заповідного фонду України, а також не входить до територій Смарагдової мережі України у Львівській області. Транскордонні наслідки реалізації проектних рішень детального плану для довкілля приграничних територій, у тому числі здоров'я населення, не очікуються.

#### **4. ЗОБОВ'ЯЗАННЯ У СФЕРІ ОХОРОНИ ДОВКІЛЛЯ, У ТОМУ ЧИСЛІ ПОВ'ЯЗАНІ ІЗ ЗАПОБІГАННЯМ НЕГАТИВНОМУ ВПЛИВУ НА ЗДОРОВ'Я НАСЕЛЕННЯ, ВСТАНОВЛЕНІ НА МІЖНАРОДНОМУ, ДЕРЖАВНОМУ ТА ІНШИХ РІВНЯХ, ЩО СТОСУЮТЬСЯ ДОКУМЕНТА ДЕРЖАВНОГО ПЛАНУВАННЯ, А ТАКОЖ ШЛЯХИ ВРАХУВАННЯ ТАКИХ ЗОБОВ'ЯЗАНЬ ПІД ЧАС ПІДГОТОВКИ ДОКУМЕНТА ДЕРЖАВНОГО ПЛАНУВАННЯ**

Проект виконано відповідно до Земельного Кодексу України, Водного Кодексу України, Законів України «Про основи містобудування», «Про регулювання містобудівної діяльності», «Про землеустрій», «Про благоустрій населених пунктів», «Про охорону культурної спадщини», «Про охорону навколишнього середовища», «Про стратегічну екологічну оцінку», нормативно-правових актів та нормативно-методичних положень Міністерства регіонального розвитку будівництва та житлово - комунального господарства України.

**Регулювання в сфері охорони довкілля на державному та місцевому рівні** здійснюється на основі таких програм:

- ◆ Основні засади (стратегія) державної екологічної політики України на період до 2030 року;

- ◆ Національна стратегія управління відходами в Україні до 2030 року;

- ◆ Програма охорони навколишнього природного середовища Львівської області на 2021-2027 роки;

Основні зобов'язання у сфері охорони довкілля стосуються заходів щодо охорони земельних ресурсів, лісів, повітряного, водного та ґрунтового середовища.

Зобов'язання щодо охорони атмосферного середовища:

- ◆ зменшення викидів забруднювальних речовин шляхом оптимізації дорожньо-транспортної інфраструктури, встановленні пило-газоочисного обладнання, дотримання гранично-допустимих норм викидів забруднювальних речовин Змн. Арк. № докум. Підпис Дата Арк. 44 встановлених в дозволах на викиди. Зобов'язання щодо охорони водного середовища

- ◆ забезпечення на території проектування систем централізованого водопостачання та водовідведення, недопущення забруднення поверхневих стоків нафтопродуктами та іншими забруднюючими речовинами. Зобов'язання щодо охорони ґрунтового середовища

- ◆ утримання контейнерів збирання твердих побутових відходів та місць їх розташування у належному санітарному стані, запровадження роздільного збирання відходів, дотримання ст. 48 Закону України «Про охорону земель» при здійсненні містобудівної діяльності. Зобов'язання щодо здоров'я населення

- ◆ забезпечення дотримання санітарних умов території проектування, дотримання розмірів санітарно-захисних зон.

Охорона та оздоровлення навколишнього природного середовища забезпечується комплексом захисних заходів, в основі яких покладена система державних законодавчих актів та регламентація планування, забудови і благоустрою населених пунктів.

Зобов'язання у сфері охорони довкілля передбачають благоустрій території, на якій планується будівництво об'єктів.

Серед основних завдань містобудівної документації у сфері охорони довкілля є:

- виявлення та уточнення територіальних ресурсів для всіх видів функціонального використання території;
- визначення всіх планувальних обмежень використання території згідно з державними будівельними та санітарно-гігієнічними нормами;
- створення належних умов охорони та використання об'єктів культурної спадщини, інших об'єктів, що підлягають охороні відповідно до законодавства;
- визначення напрямів подальшої діяльності щодо охорони та поліпшення стану навколишнього середовища, забезпечення екологічної безпеки;
- організація комплексного благоустрою та озеленення.

Згідно з «Методичними рекомендаціями із здійснення стратегічної екологічної оцінки документів державного планування», затвердженими Наказом Міністерства екології та природних ресурсів країни від 20.08.2018 № 296 наслідки для довкілля, у тому числі для здоров'я населення, - будь-які ймовірні наслідки для флори, фауни, біорізноманіття, ґрунту, надр, клімату, повітря, води, ландшафту, природних територій та об'єктів, безпеки життєдіяльності населення та його здоров'я, матеріальних активів, об'єктів культурної спадщини та взаємодія цих факторів.

З метою охорони і оздоровлення навколишнього природного середовища та для забезпечення екологічної стійкості території в проектних межах до техногенного навантаження у проекті території ДПТ рекомендовано врахувати ряд планувальних заходів. Планований комплекс заходів повинен реалізовуватись через дію законів України щодо екологічного стану та санітарно епідеміологічного контролю території, місцевого самоврядування.

З метою забезпечення санітарно-епідеміологічного благополуччя території необхідно дотримуватись наступних пунктів:

- ◆ дотримання санітарних розривів від автостоянок;
- ◆ зниження ступеню пилового забруднення ландшафту шляхом улаштування заощення території (тверде покриття, ТТЕ решітки, озеленення незадіяної території);
- ◆ операції щодо збирання, зберігання, транспортування та утилізації відходів повинні здійснюватись з дотримання норм екологічної безпеки;
- ◆ суб'єкти господарювання повинні згідно із ЗУ «Про управління відходами» передавати відходи з метою утилізації чи захоронення (залежно від типу відходу та наявних технологій) ліцензованим компаніям;
- ◆ облаштування місць тимчасового збирання будівельних відходів відповідно до вимог нормативних документів;
- ◆ облаштування місць постійного збирання ТПВ відповідно до вимог нормативних документів.
- ◆ відведення дощових та талих вод необхідно здійснювати відповідно до вертикального планування.

Основні зобов'язання у сфері охорони довкілля стосуються заходів щодо охорони земельних ресурсів, лісів, повітряного, водного та ґрунтового середовища.

Комплексні заходи з охорони довкілля ґрунтуються на пропозиціях схем і проектів районного проектування та відповідних розділів прогнозів економічного та соціального розвитку підприємств, схем генеральних планів території.

Охорона та оздоровлення навколишнього природного середовища забезпечується комплексом захисних заходів, в основі яких покладена система державних законодавчих актів та регламентація планування, забудови і благоустрою населених пунктів.

Для охорони навколишнього середовища населених пунктів формуються «зелені зони» у складі лісопаркової та лісогосподарської частин, місць відпочинку, заповідних об'єктів. Конкретні заходи щодо захисту атмосферного, водного та ґрунтового середовища вживаються відповідно до специфіки окремих джерел забруднення.

Серед важливих екологічних проблем, в тому числі що мають ризики впливу на територію, що проектується можна виділити наступні: забруднення атмосферного повітря, що може відбуватися переважно за рахунок викидів від стаціонарних та пересувних джерел, насамперед автотранспортних засобів та системи опалення. Зазначені ризики є допустимими серед потенційних впливів на стан здоров'я населення та допустимі навантаження на територію, що розглядається враховуючі перспективу нормативного розвитку інженерних мереж та комунікацій.

Негативного впливу на стан здоров'я чи захворюваність, а також погіршення умов життєдіяльності місцевого населення не передбачається. Рівні шуму, вібрації, іонізуючого випромінювання не будуть перевищувати норми допустимого впливу. Розміщення об'єктів проектування на вказаній території не пошкодять існуючого ландшафту, так як будуть витримані всі вимоги нормативних документів, пов'язаних з плануванням та забудовою населених пунктів.

Ареали проживання рідкісних тварин, місця зростання рідкісних рослин в межах проектування відсутні. Значних і незворотних змін в екосистемі дослідженої території не прогнозується. Об'єкт, суттєво не впливатиме на екологічну ситуацію району та не посилюватиме вже наявні екологічні проблеми даного регіону.

Таким чином, на підставі вище викладеного можна зробити наступний висновок: ризики впливу на здоров'я населення, які стосуються документа державного планування, є вкрай малі, а це свідчать про прийнятність планової діяльності на здоров'я людини.

## **6. ОПИС НАСЛІДКІВ ДЛЯ ДОВКІЛЛЯ, У ТОМУ ЧИСЛІ ДЛЯ ЗДОРОВ'Я НАСЕЛЕННЯ, У ТОМУ ЧИСЛІ ВТОРИННИХ, КУМУЛЯТИВНИХ, СИНЕРГІЧНИХ, КОРОТКО-, СЕРЕДНЬО-, ТА ДОВГОСТРОКОВИХ (1, 3-5 ТА 10-15 РОКІВ ВІДПОВІДНО, А ЗА НЕОБХІДНОСТІ – 50-100 РОКІВ), ПОСТІЙНИХ І ТИМЧАСОВИХ, ПОЗИТИВНИХ І НЕГАТИВНИХ НАСЛІДКІВ**

Згідно «Методичних рекомендацій із здійснення стратегічної екологічної оцінки документів державного планування» затверджених Наказом Міністерства екології та природних ресурсів України від 10.01.2011 № 29) наслідки для довкілля, у тому числі для здоров'я населення – будь-які ймовірні наслідки для флори, фауни, біорізноманіття, ґрунту, клімату, повітря, води, ландшафту (включаючи техногенного), природних територій та об'єктів, безпеки життєдіяльності населення та його здоров'я, матеріальних активів, об'єктів культурної спадщини та взаємодія цих факторів.

За походженням екологічний вплив може бути первинним, тобто безпосередньо пов'язаним з впливом проекту на екосистему (забруднення атмосфери при будівництві та експлуатації продуктами згорання природного газу) і вторинним, що є наслідком первинних змін в екосистемі (можливе збільшення бронхолегеневих захворювань серед населення).

Під кумулятивним впливом розуміється сукупність впливів від реалізації планованої діяльності та інших, що існують або плануються в найближчому майбутньому видів антропогенної діяльності, які можуть призвести до значних негативних або позитивних впливів на навколишнє середовище або соціально-економічні умови. Кумулятивні наслідки – нагромадження в організмах людей, тварин, рослин отрути різних речовин внаслідок тривалого їх використання.

Кумулятивні ефекти можуть виникати з незначних за своїми окремими діями факторів, які впливають одночасно протягом тривалого періоду часу поступово накопичуючись, підсумовуючись можуть викликати значні наслідки. Акумуляція впливів відбувається в тому випадку, коли антропогенний вплив або інші фізичні або хімічні впливи на екосистему протягом часу перевершують її можливість їх асиміляції або трансформації.

Коротко- та середньострокові наслідки (1, 3-5, 10-15 років): утворення будівельних відходів; акустичне навантаження від роботи будівельної техніки та викиди ЗР від роботи двигунів; переміщення, ущільнення верхнього шару ґрунту тощо. За тривалістю зазначені види впливу будуть носити тимчасовий характер, обмежений розрахунковим терміном будівництва проектних будівель та споруд, по межах впливу – локальне, обмежене простором ведення будівельних робіт.

Виконання детального плану території значного негативного впливу на довкілля та здоров'я населення не передбачає. В результаті реалізації проекту для повітряного, геологічного середовища, ландшафту, ґрунту, водного середовища, флори та фауни не передбачається значного негативного впливу.

Ймовірність того, що реалізація документу державного планування спричинить можливі впливи на довкілля або здоров'я людей, які самі по собі будуть незначними, але у сукупності матимуть значний сумарний (кумулятивний) вплив на довкілля, є незначною.

До довгострокових наслідків (50-100 років) відносяться впливи постійного характеру – викиди забруднюючих речовин, видобування води з підземних джерел водопостачання,

утворення відходів різних видів та класів шкідливості тощо.

Частковим вирішенням цієї проблеми може бути збільшення площі озеленення що матиме позитивний екологічний та соціальний ефекти.

При дотриманні чинного законодавства вплив на довкілля оцінюється як допустимий.

Очікується позитивний вплив, який полягає в проектних рішеннях детального плану території, а саме влаштування нових житлових утворень, озелененні території тощо.

Вторинні наслідки – вигоди, які полягають у широкому залученні громадян до прийняття рішень та встановлення прозорих процедур їх прийняття при розробці містобудівної документації.

Реалізація детального плану території буде мати позитивний вплив на соціально-економічний розвиток території.

Табл. 6.1. Оцінка наслідків для довкілля, у тому числі для здоров'я населення

Компоне нт довкіл ля	Наслідки тимчасового впливу	Наслідки постійного впливу (коротко, середньо- та довгострокові)
Атмосфер неповітря та клімат	Збільшення викидів ЗР у процесі будівництва проектних будівель та споруд.	<ul style="list-style-type: none"> <li>- Зменшення поглинання парникових газів та збільшення виділення CO<sub>2</sub> за умов відсутності модернізованого ПГО на базі проектних виробничих будівель та споруд та недостатньої кількості зелених насаджень;</li> <li>- Недотримання вимог організації СЗЗ.</li> </ul>
Поверхневі та підземні води	Хімічне та фізичне забруднення під час будівництва проектних будівель та споруд у зв'язку із порушенням ґрунтового покриву	<ul style="list-style-type: none"> <li>- Видобування води з підземних джерел водопостачання;</li> <li>- Забруднення підземних вод за умови недотримання санітарно-захисної зони або неналежне функціонування проєктованих об'єктів та споруд (свердловина, очисні споруди);</li> <li>- Забруднення підземних вод за умови виникнення аварійних ситуацій.</li> </ul>
Ґрунти, земельні ресурси	<ul style="list-style-type: none"> <li>- Ущільнення, перенесення ґрунтового покриву;</li> <li>- Утворення будівельних відходів.</li> </ul>	<ul style="list-style-type: none"> <li>- Хімічне і органічне забруднення ґрунтів за умови відсутності каналізації або неналежної роботи очисних споруд;</li> <li>- Забруднення ґрунтів за умови незадовільного стану покриття доріг;</li> <li>- Забруднення ґрунтів за умови відсутності облаштованих контейнерних майданчиків для</li> </ul>

		збору та зберігання відходів.
Біорізноманіття	Антропогенізація під час будівельних робіт.	Наслідки відсутні.
Стан здоров'я населення		Вплив забруднюючих речовин за умов недотримання санітарно-захисних зон від проектних виробничих, транспортно-складських та комунальних територій та об'єктів.

Проектом не передбачається реалізація завдань, які можуть призвести до негативного впливу на існуючі об'єкти природно-заповідного фонду, зокрема для території Смарагдової мережі Zavadivskyi (UA0000179), Roztochia (UA 0000121).

Коротко- та середньострокові наслідки (1, 3-5, 10-15 років) наразі відсутні.

Тимчасові наслідки для довкілля - при виконанні підготовчих та будівельних робіт вплив на навколишнє середовище, атмосферне повітря матиме короткочасний та локальний характер, викиди здійснюватимуться при роботі двигунів внутрішнього згорання будівельних машин та механізмів.

Постійні наслідки для довкілля: викиди в атмосферу емісії вуглекислого газу, оксидів азоту (NOx), незгорілих вуглеводнів, сульфатних часток і сажі та продуктів згорання, викидів від автотранспорту; зі збільшенням кількості збільшиться шумовий вплив на біофонд.

Довгострокові наслідки відсутні. Значного негативного впливу на стан здоров'я чи захворюваність, а також погіршення умов життєдіяльності місцевого населення не передбачається. Передбачаються відповідні заходи щодо зменшення ймовірного негативного впливу.

## **7. ЗАХОДИ, ЩО ПЕРЕДБАЧАЄТЬСЯ ВЖИТИ ДЛЯ ЗАПОБІГАННЯ, ЗМЕНШЕННЯ ТА ПОМ'ЯКШЕННЯ НЕГАТИВНИХ НАСЛІДКІВ ВИКОНАННЯ ДОКУМЕНТА ДЕРЖАВНОГО ПЛАНУВАННЯ**

З метою охорони навколишнього природного середовища у даному детальному плані території передбачено виконати ряд планувальних та технічних заходів. Комплекс заходів з запобігання наслідків повинен бути виконаний через дію законів України щодо екологічного стану та санітарно-епідеміологічного контролю території та виконання заходів, передбачених державними, обласними, районними цільовими програмами щодо охорони навколишнього середовища.

Зважаючи на державну політику в галузі енергозбереження, забезпечення екологічної безпеки, раціонального використання природних ресурсів, при будівництві об'єктів доцільно максимально повно використовувати сучасні високоефективні екоенергозберігаючі технології та матеріали, інженерне обладнання з високим коефіцієнтом корисної дії тощо.

Комплекс заходів:

- Превентивні заходи: використання безпечної і сертифікованої будівельної сировини; виконання будівельних робіт у денну пору доби; використання справної техніки, своєчасний ТО техніки; оснащення будівель засобами захисту від блискавки; встановлення систем пожежної сигналізації.

- Компенсаційні заходи: під час проведення будівельних робіт локально тимчасово буде порушено існуючий ландшафт, тому по завершенню переміщення земляних мас необхідно привести територію у відповідність, по завершенню планованих робіт здійснити озеленення відповідних територій;

- Ресурсощадні заходи: для освітлення використовувати енергозберігаючі лампи типу LED, вуличне освітлення, що працює на фотоелементах та інші доступні кращі технологічні рішення; використовувати водоощадне обладнання; використовувати котли з високим коефіцієнтом корисної дії для якісного спалювання природного газу; встановлення рекупераційних систем та якісне утеплення будівель, що будуються, реконструюються, з метою зниження використання енергетичних ресурсів.

Інші:

- раціональне використання території;  
- отримання пропозицій щодо планувальної структури території;  
- дотримання санітарних розривів, санітарно-захисних зон від існуючих та проєктованих об'єктів, містобудівна інформація про які є доступною та врахування житлової забудови;  
- реалізація запроектованих заходів по вертикальному плануванню;

Заходи з благоустрою та озеленення територій мають проводитись згідно ЗУ «Про благоустрій населених пунктів», у відповідності до «Типових правил благоустрою території населеного пункту» та інших нормативних та законодавчих актів у цій сфері.

Крім того, обов'язковим є укладення відповідних угод на вивезення сміття з ліцензованими компаніями. Має належним чином бути організований збір будівельних відходів та передача їх відповідно до угоди в рамках чинного законодавства.

#### **Заходи щодо охорони атмосферного повітря:**

- ◆ контроль за точним дотриманням технології провадження робіт;
- ◆ виключення роботи машин та механізмів на холостому ході;
- ◆ використання серійного технологічного обладнання з двигунами внутрішнього згорання, що мають відповідні сертифікати щодо викидів шкідливих газів;
- ◆ дотримання технологічного регламенту, вимог пожежної безпеки;

#### **Заходи для забезпечення нормативного стану земельних ресурсів:**

- ◆ обов'язкове дотримання меж території, відведеної для будівництва;
- ◆ складування рослинного ґрунту на спеціально відведених майданчиках з наступним використанням його при рекультиватії, відновленні благоустрою;
- ◆ вертикальне планування будівельних майданчиків на проєктованих ділянках;
- ◆ забезпечення розміщення будівельних матеріалів на ділянках на спеціально відведеній ділянці з твердим покриттям;
- ◆ забороняється спалювання всіх видів горючих відходів на території будівельного майданчика.

#### **Заходи щодо охорони праці та пожежної безпеки:**

- ◆ суворе дотримання правил охорони праці та техніки безпеки відповідно до Закону України «Про охорону праці», пожежної безпеки відповідно до Закону України «Про пожежну безпеку» та Правил техніки безпеки в Україні.

- ◆ дотримання трудової і виробничої дисципліни, правил техніки безпеки.

- ◆ оснащення об'єкта первинними засобами пожежогасіння та пожежним інвентарем.

Облаштування території повинно відбуватися з дотриманням екологічних вимог та забезпеченням комплексного благоустрою із влаштуванням проїзної частини та пішохідних доріжок з твердим покриттям. Профіль проїзної частини повинен забезпечити поверхневий стік дощових вод. Для естетичної організації території ДП необхідно передбачити комплексний благоустрій території з влаштуванням сучасного енергозберігаючого зовнішнього освітлення.

#### **При виконанні будівельно-монтажних робіт забороняється:**

– випуск стічних вод, а також неочищених господарсько-побутових або виробничих стоків, що утворюються на будівельному майданчику;



- знищення на будівельному майданчику древо-чагарникової рослинності якщо це не передбачено проектною документацією;
  - застосування речовин, які призводять до погіршення мікроклімату;
  - скидання відходів і сміття в зонах житлової забудови;
- Всі типи відходів, що утворюватимуться в процесі будівництва, підлягають вилученню, накопиченню і розміщенню їх у спеціально відведених місцях з метою подальшої утилізації чи видалення.

### **Захисні заходи**

- при експлуатації об'єкта дотримуватись нормативів чинного природоохоронного законодавства;
  - викиди забруднюючих речовин від стаціонарних джерел повинні здійснюватися за наявності дозволу на викиди забруднюючих речовин в атмосферне повітря;
  - рівень акустичного забруднення не повинен перевищувати нормативів шумового забруднення та вібрації на межі встановленої СЗЗ;
  - всі відходи необхідно по мірі накопичення своєчасно передавати спеціалізованим організаціям;
  - дотримуватись вимог щодо раціонального використання природних ресурсів;
  - дотримуватись правил пожежної безпеки.
- Згідно із статтею 48 Закону України «Про охорону земель» при здійсненні містобудівної діяльності необхідно передбачити заходи щодо:
- максимального збереження площі земельних ділянок з ґрунтовим і рослинним покривом;
  - недопущення порушення гідрологічного режиму земельних ділянок;
  - дотримання екологічних вимог, установлених законодавством України, при проектуванні, розміщенні та будівництві об'єктів та ін.

З метою забезпечення санітарного та епідемічного благополуччя населення, санітарного очищення територій населених пунктів треба керуватись Конституцією України та Законами України: «Про місцеве самоврядування в Україні», «Про благоустрій населених пунктів», «Про охорону навколишнього природного середовища», «Про управління відходами», «Про регулювання містобудівної діяльності».

При розробці детального плану території передбачено благоустрій території.

Освоєння території повинно відбуватися з дотриманням природоохоронних заходів.

При виконанні всіх заходів з охорони навколишнього середовища, передбачених проектом, проєктовані об'єкти не завдадуть негативного впливу на стан природного середовища в районі його розміщення.

## **8. ОБҐРУНТУВАННЯ ВИБОРУ ВИПРАВДАНИХ АЛЬТЕРНАТИВ, ЩО РОЗГЛЯДАЛИСЯ, ОПИС СПОСОБУ, В ЯКИЙ ЗДІЙСНЮВАЛАСЯ СТРАТЕГІЧНА ЕКОЛОГІЧНА ОЦІНКА**

Аналітичне дослідження основних соціально-економічних і демографічних тенденцій у ретроспективі останніх років та, відповідно, моделювання соціально-економічного ландшафту (взаємонакладання стійких у часі чинників впливу) дали можливість сформулювати наступні сценарії розвитку:

Альтернатива 1 «Базовий сценарій» – затвердження проекту детального плану території дозволить забезпечити раціональне використання території в даному населеному пункті.

Альтернатива 2. «Нульовий сценарій» – незатвердження проекту. У разі незатвердження документа державного планування та відмови від реалізації будівництва, призведе до неможливості подальшого соціального розвитку населеного пункту. За даною альтернативою подальший стабільний розвиток території є очевидно проблематичним, і ця альтернатива веде до погіршення екологічної ситуації, неефективного використання земельних ресурсів, хаотичної забудови дорожньої та вуличної мережі.

Альтернатива 3. «Територіальна» - не розглядається, так як не відповідає чинним нормативно-правовим актам та основним міжнародним принципам у сфері поводження з відходами.

Інших альтернативних варіантів проекту не передбачається. Проектні рішення детального плану території базовані на: - побажаннях та вимогах замовника, визначених в завданні на розроблення детального плану території та у ході робочих нарад під час роботи

над проектом; - врахуванні існуючої мережі вулиць та проїздів; - врахуванні існуючих планувальних обмежень; - суміщення планувальної структури проекту з планувальною структурою оточуючих територій.

Рекомендується обрати альтернативу 1, оскільки вона сприятиме: – економічному розвитку території; – проведенні благоустрою та озеленення проєктованої території; – впровадженню заходів щодо охорони довкілля та здоров'я населення;

Вибір проведено з урахуванням техніко-економічних міркувань та з урахуванням найбільш економічного використання земель, а також соціально-економічного розвитку регіону.

Основним критерієм під час стратегічної екологічної оцінки проєкту містобудівної документації є її відповідність державним будівельним нормам, санітарним нормам і правилам України, законодавству у сфері містобудування та охорони навколишнього природного середовища.

Основні методи щодо здійснення стратегічної екологічної оцінки:

1) аналіз проєкту містобудівної документації щодо існуючої екологічної ситуації, а саме:

- здійснено аналіз на місцевому рівнях природних умов території в проєктних межах, включаючи характеристику поверхневих та підземних водних систем ландшафтів, гідрогеологічні особливості території та інших компонентів природного середовища;
- забруднення атмосферного середовища;
- оцінено можливі зміни в природних та антропогенних екосистемах;

В ході проведення СЕО проведено оцінку факторів ризику і потенційного впливу на стан довкілля, враховано екологічні завдання місцевого рівня в інтересах ефективного та сталого розвитку міста.

При підготовці Звіту із стратегічної екологічної оцінки були виявлені наступні труднощі:

- відсутність методик, що дозволяють здійснювати середньо- та довгострокові прогнози впливу об'єкту на довкілля.

## **9. ЗАХОДИ, ПЕРЕДБАЧЕНІ ДЛЯ ЗДІЙСНЕННЯ МОНІТОРИНГУ НАСЛІДКІВ ВИКОНАННЯ ДОКУМЕНТА ДЕРЖАВНОГО ПЛАНУВАННЯ ДЛЯ ДОВКІЛЛЯ, У ТОМУ ЧИСЛІ ДЛЯ ЗДОРОВ'Я НАСЕЛЕННЯ**

При здійсненні моніторингу основну увагу належить приділяти заходам передбаченим в сфері охорони навколишнього природного середовища. Виконання ряду планувальних і технічних заходів, визначених в проєкті детального плану території, а також заходів, передбачених цільовими регіональними програмами в сфері охорони навколишнього природного середовища є обов'язковою умовою для досягнення стійкості природного середовища до антропогенних навантажень та забезпечення сприятливих санітарно-гігієнічних умов проживання населення.

Моніторинг здійснюється відповідно до Порядку здійснення моніторингу наслідків виконання документа державного планування для довкілля, у тому числі для здоров'я населення, затвердженого постановою Кабінету Міністрів України від 16 грудня 2020 р. № 1272.

Комплекс заходів, передбачених для здійснення моніторингу та покращення стану довкілля у тому числі здоров'я населення представлений в регіональних програмах, що були прийняті Львівською обласною радою:

На території Львівської області були затверджені такі регіональні програми:

- ◆ Програма охорони навколишнього природного середовища на 2021-2025 роки;
- ◆ Програму державного моніторингу у галузі охорони атмосферного повітря на 2021-2025 роки Львівської зони;
- ◆ Обласна програма поводження з небезпечними відходами, затверджена розпорядженням голови Львівської облдержадміністрації від 24.04.2009 №344/0/5-09.

Екологічний та соціальний моніторинг об'єкту буде здійснюватися з метою забезпечення неухильного дотримання вимог законодавства під час експлуатації та втілення всіх заходів щодо мінімізації ймовірних впливів та наслідків на навколишнє природне та соціальне середовище.

Моніторинг повинен відбуватись на декількох рівнях та передбачати можливі екологічні загрози та/або виявляти під час його здійснення впливи, що не були передбачені раніше.

При проведенні моніторингу за реалізацією рішень проекту містобудівної документації необхідно аналізувати відхилення фактичних показників чисельності населення від проектних на поточний період, здійснювати контроль за відповідністю реальних обсягів будівництва, розвитку озелених територій проектним рішенням.

Замовник, у межах своєї компетенції організовує моніторинг наслідків виконання документа державного планування для довкілля, у тому числі для здоров'я населення, один раз на рік оприлюднює його результати на своєму офіційному веб-сайті у мережі Інтернет та у разі виявлення не передбачених звітом про стратегічну екологічну оцінку негативних наслідків для довкілля, у тому числі для здоров'я населення, вживає заходів для їх усунення.

Контролю підлягають санітарно-захисні зони, охоронні зони, які повинні відповідати нормативним вимогам «Державних санітарних правил планування та забудови населених пунктів» ДСП № 173-96.

Моніторинг включає, але не обмежується наступними етапами:

- ◆ вибір параметрів навколишнього природного та соціального середовища для певних аспектів;
- ◆ встановлення ключових параметрів моніторингу;
- ◆ візуальний огляд;
- ◆ аналіз інформації, що була отримана під час моніторингу та за необхідності розробка комплексу заходів, що усувають або максимально пом'якшують вплив об'єкту на навколишнє природне та соціальне середовище.

Результати моніторингу мають бути доступними для органів влади та громадськості.

Для здійснення моніторингу замовник документа державного планування розробляє заходи з урахуванням результатів громадського обговорення, консультацій з органами виконавчої влади у процесі проведення стратегічної екологічної оцінки та транскордонних консультацій (у разі їх проведення). Здійснення таких заходів забезпечує можливість:

- виявлення наслідків виконання документа державного планування для довкілля, у тому числі для здоров'я населення, а саме вторинних, кумулятивних, синергічних, коротко-, середньо- та довгострокових (на один, три-п'ять, 10-15 років, 50-100 років відповідно), постійних і тимчасових, позитивних і негативних наслідків;

- запобігання, зменшення та компенсації негативних наслідків, зумовлених виконанням документа державного планування;

- виявлення не передбачених звітом про стратегічну екологічну оцінку негативних наслідків виконання документа державного планування для довкілля, у тому числі для здоров'я населення.

Цільові значення кількісних та якісних показників, відповідно до кожного з визначених у звіті про СЕО наслідків виконання документа державного планування для довкілля, у тому числі для здоров'я населення, зазвичай встановлюються з метою вимірювання та контролю впливу діяльності проєктованих об'єктів на довкілля та здоров'я населення. Ці показники можуть включати рівень забруднення повітря, води, ґрунту, рівень шуму тощо.

У разі, коли під час здійснення моніторингу виявлено не передбачені звітом про стратегічну екологічну оцінку негативні наслідки виконання документа державного планування для довкілля, у тому числі для здоров'я населення, замовник вживає заходів для їх усунення, а також подає органу державної влади або органу місцевого самоврядування, який затвердив документ державного планування, пропозиції щодо внесення змін до такого документа з метою усунення негативних наслідків.

## **10. ОПИС ЙМОВІРНИХ ТРАНСКОРДОННИХ НАСЛІДКІВ ДЛЯ ДОВКІЛЛЯ, У ТОМУ ЧИСЛІ ДЛЯ ЗДОРОВ'Я НАСЕЛЕННЯ (ЗА НАЯВНОСТІ)**

Даний розділ не розглядається, адже виконання детального плану території не матиме суттєвого впливу на довкілля, враховуючи передбачений вид діяльності та те, що територія опрацювання ДПТ розташована на значній відстані від межі сусідніх держав.

## 11. РЕЗЮМЕ НЕТЕХНІЧНОГО ХАРАКТЕРУ ІНФОРМАЦІЇ

Метою стратегічної екологічної оцінки детального плану території є необхідність оцінювання наслідків виконання документів державного планування, сприянні сталому розвитку шляхом забезпечення охорони навколишнього середовища, безпеки життєдіяльності та охорони здоров'я населення, а також в інтегруванні екологічних вимог під час розроблення та затвердження документів державного планування.

Замовником детального плану території є Жовківська міська рада.

Основними цілями розроблення детального плану території є отримання юридичного документу, що регулює містобудівну діяльність виконавчих органів, яка передбачає ефективне використання даної території з розподілом на функціональні зони та чітким розподілом ділянок за власниками будівель і споруд з врахуванням зручного транспортного обслуговування та санітарно-гігієнічних вимог.

У звіті про стратегічну екологічну оцінку документа державного планування – детального плану території проведено оцінку наслідків виконання проекту на навколишнє природне середовище, у тому числі для здоров'я населення та зобов'язань у сфері охорони довкілля і заходів, що передбачається вжити для запобігання, зменшення та пом'якшення негативних наслідків виконання документа державного планування, а також заходів щодо моніторингу цих наслідків. На основі статистичної інформації, адміністративних даних, результатів досліджень було охарактеризовано поточний стан довкілля населеного пункту, стан довкілля та умови життєдіяльності населення на територіях, що ймовірно зазнають впливу внаслідок виконання документа державного планування.

В процесі проведення стратегічної екологічної оцінки було виявлено ймовірні проблеми та наслідки для навколишнього середовища, що полягають в забрудненні атмосферного повітря внаслідок експлуатації об'єктів, впливі на ґрунтове середовище.

З метою охорони навколишнього природного середовища у даному детальному плані території передбачено виконати ряд планувальних та технічних заходів: заходи щодо охорони атмосферного повітря, щодо захисту водного та ґрунтового середовищ, шумозахисні заходи та заходи щодо охорони праці та пожежної безпеки. Запропоновано комплекс заходів, передбачених для здійснення моніторингу та покращення стану довкілля у тому числі здоров'я населення. Вони представлені в регіональних програмах, що були прийняті Львівською обласною радою. Транскордонних наслідків виконання документа державного планування та наслідків для природо-заповідних територій не очікується.

## **СПИСОК ВИКОРИСТАНИХ ДЖЕРЕЛ**

1. ДБН Б.2.2-12:2019 Планування та забудова територій
2. ДБН А.2.2-1:2021 «Склад і зміст матеріалів оцінки впливів на навколишнє середовище (ОВНС) при проектуванні і будівництві підприємств, будинків і споруд»
3. ДБН Б.2.2-5:2011 «Благоустрій територій»
4. ДБН В.2.3-5:2018 «Вулиці та дороги населених пунктів»
5. ДБН В.2.5-74:2013 «Водопостачання. Зовнішні мережі та споруди. Основні положення проектування»
6. ДБН В.2.5-75:2013 «Каналізація. Зовнішні мережі та споруди. Основні положення проектування»
7. ДСН 3.3.6.037-99 «Санітарні норми виробничого шуму, ультразвуку та інфразвуку»
8. ДБН В.2.4.-2-2005 «Полігони твердих побутових відходів. Основні положення проектування»
9. Закон України «Про управління відходами»
10. Закон України «Про генеральну схему планування території України»
11. Закон України «Про екологічну мережу України»
12. Закон України «Про основи містобудування»
13. Закон України «Про охорону атмосферного повітря»
14. Закон України «Про охорону земель»
15. Закон України «Про охорону навколишнього природного середовища»
16. Закон України «Про оцінку впливу на довкілля»
17. Закон України «Про регулювання містобудівної діяльності»
18. Закон України «Про рослинний світ»
19. Закон України «Про стратегічну екологічну оцінку»
20. Закон України «Про тваринний світ»
21. Земельний, Водний та Лісовий кодекси України
22. Наказу Міністерства охорони здоров'я України № 173 від 19.06.96 «Про затвердження Державних санітарних правил планування та забудови населених пунктів»
23. Національний план управління відходами до 2030 року
24. Природні умови та природні ресурси Львівщини: монографія / за заг. ред. д-ра геогр. наук, проф. М. М. Назарука. – Львів: Видавництво Старого Лева,
25. Стратегія розвитку Львівської області на період 2021-2027 років
26. Території, що пропонуються до включення у мережу Емеральд (Смарагдову мережу) України («тіньовий список», частина 2) / Кол. авт., під ред. Борисенко К. А., Куземко А. А. – Київ: «LAT & K»

## ДОДАТКИ



**Жовківська міська рада**  
**Львівського району Львівської області**  
**50-а чергова сесія VIII-го демократичного скликання**  
**РІШЕННЯ**

від 08.03.2024 р. № 58

м. Жовква

**Про надання дозволу на розроблення детального плану території земельної ділянки площею 1,9835 га в селі Воля-Висоцька, з метою зміни її цільового призначення з ведення особистого селянського господарства на для будівництва і обслуговування житлового будинку, господарських будівель і споруд (присадибна ділянка)**

Розглянувши звернення Орлової Мирослави Петрівни, яке стосується надання дозволу на розроблення детального плану території з метою зміни цільового призначення земельної ділянки кадастровий номер 4622781200:12:000:0042, що перебуває у її власності, керуючись ст. ст. 8, 19, п.6<sup>3</sup> Прикінцевих положень Закону України «Про регулювання містобудівної діяльності», ст. ст. 26, 31 Закону України «Про місцеве самоврядування в Україні», постановами Кабінету Міністрів України від 25.05.2011 № 555 «Про затвердження Порядку проведення громадських слухань щодо проектів містобудівної документації на місцевому рівні», від 01.09.2021 № 926 «Про затвердження Порядку розроблення, оновлення, внесення змін та затвердження містобудівної документації», за погодженням з постійною комісією з питань земельних відносин, земельного кадастру, планування території, будівництва, архітектури, охорони пам'яток, історичного середовища, природокористування та охорони довкілля, Жовківська міська рада

**ВИРІШИЛА:**

1. Надати дозвіл на розроблення детального плану території земельної ділянки кадастровий номер 4622781200:12:000:0042 площею 1,9835 га в селі Воля-Висоцька, з метою зміни її цільового призначення з «для ведення особистого селянського господарства» на «для будівництва і обслуговування житлового будинку, господарських будівель і споруд (присадибна ділянка)».

2. Визначити замовником розроблення детального плану території Управління просторового розвитку та земельних ресурсів Жовківської міської ради.

3. Управлінню просторового розвитку та земельних ресурсів Жовківської міської ради скласти і затвердити завдання на проектування за погодженням з розробником.

4. Управлінню просторового розвитку та земельних ресурсів Жовківської міської забезпечити та сприяти в організації проведення громадського слухання (у рамках громадського обговорення) містобудівної документації.

5. Контроль за виконанням рішення покласти на постійну комісію з питань земельних відносин, земельного кадастру, планування території, будівництва, архітектури, охорони пам'яток, історичного середовища, природокористування та охорони довкілля (Креховець З.М.).

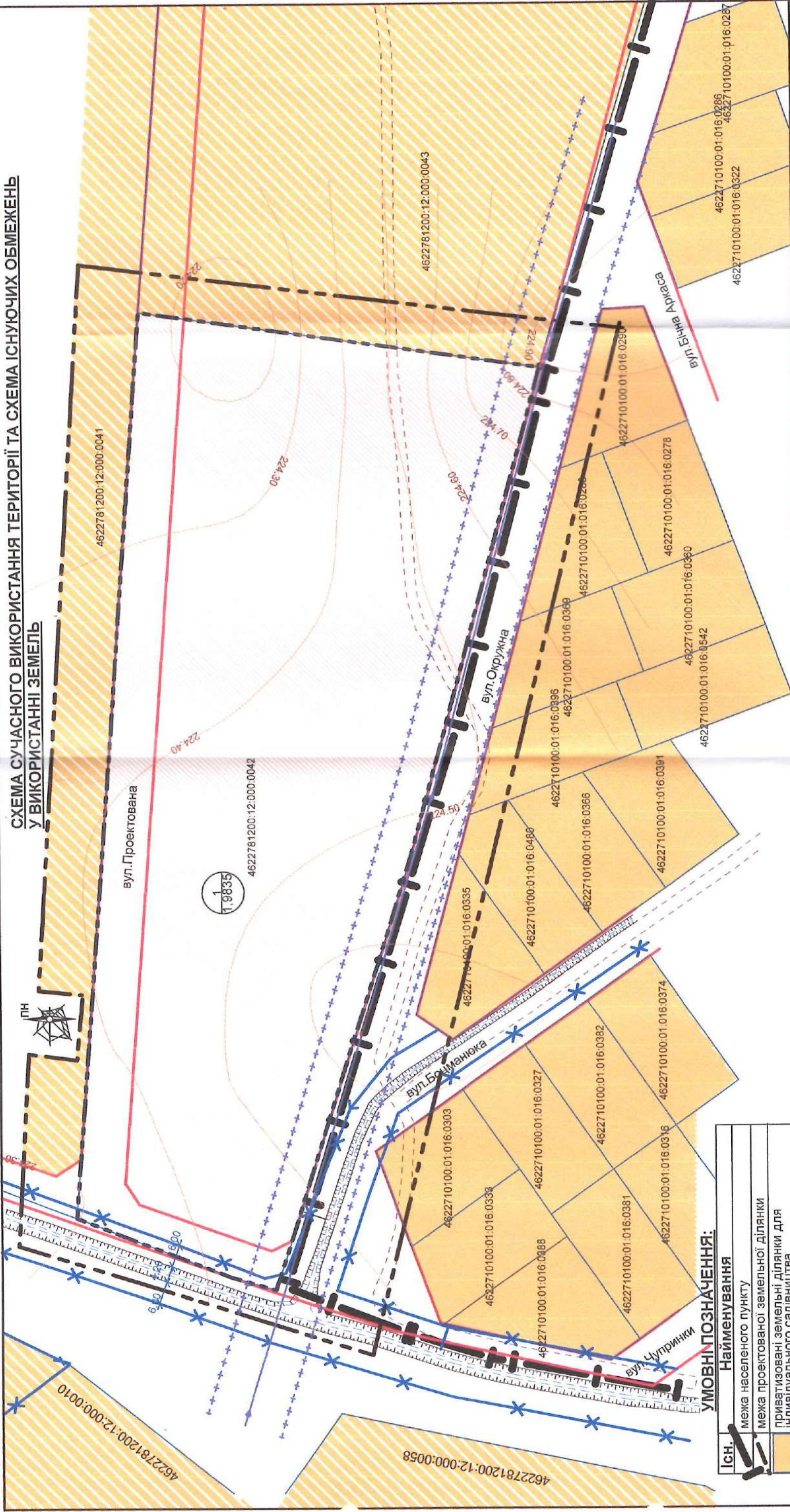
Міський голова



**Олег ВОЛЬСЬКИЙ**



**СХЕМА СУЧАСНОГО ВИКОРИСТАННЯ ТЕРИТОРІЇ ТА СХЕМА ІСНУЮЧИХ ОБМЕЖЕНЬ  
У ВИКОРИСТАННІ ЗЕМЕЛІ**



**ТЕХНІКО-ЕКОНОМІЧНІ ПОКАЗНИКИ:**

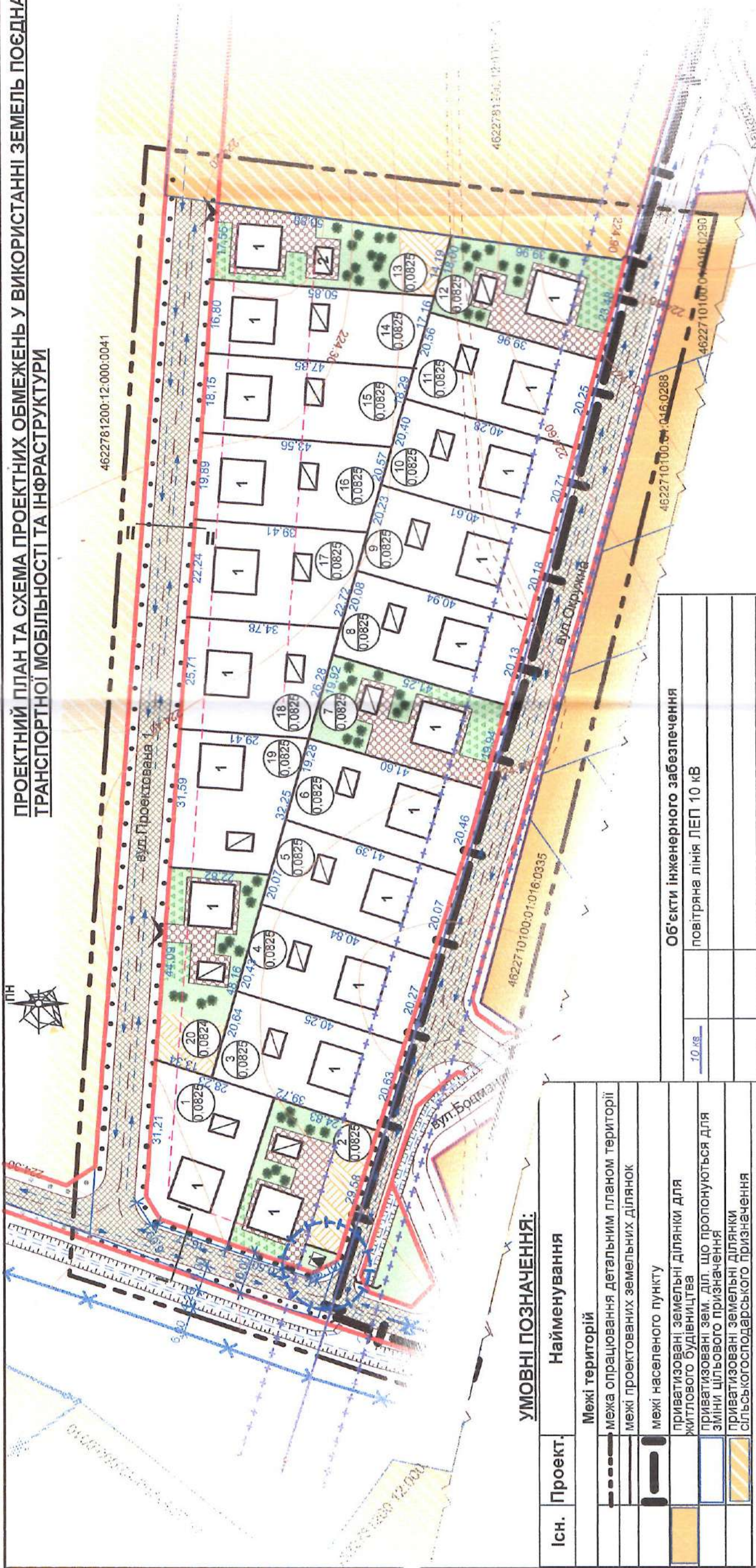
№ п/п	Найменування	Од.виміру	К-ть
1.	Площа опрацювання дп	га	2,9
2	Площа ділянки для б-тва житлових будинків.	га	1,9835

Існ.	Найменування
---	межа населеного пункту
---	межа проектованої земельної ділянки
---	приватизовані земельні ділянки для індивідуального садівництва
---	приватизовані зем. діл. що пропонуються для зміни цільового призначення
---	номер ділянки та її площа
---	повітряна лінія ЛЕП 10 кВ
---	канави
---	<b>Функціональне зонування території</b>
---	землі сільськогосподарського призначення
---	землі житлової забудови
---	землі транспортної інфраструктури
---	<b>Планувальні обмеження</b>
---	прибережна захисна смуга канами
---	санітарно-захисна зона повітряних електроліній

ЖОВКІВСЬКА МІСЬКА РАДА			
2024	Детальний план території земельної ділянки площею 1,985 га в с.Воля-Висоцька, з метою зміни її цільового призначення з ведення особистого селянського господарства на для будівництва та обслуговування житлового будинку, господарських будівель та споруд	Архуш	Архушів
		ДП	2
		Стадія	14
	Схема сучасного використання території та схема існуючих обмежень у використанні земель	ОП ЛО ПВАПБ Жовківський відділ	

А. Біловус  
 О. Кошур  
 О. Кошур  
 М. Сорока

**ПРОЕКТНИЙ ПЛАН ТА СХЕМА ПРОЕКТНИХ ОБМЕЖЕНЬ У ВИКОРИСТАННІ ЗЕМЕЛЬ ПОЄДНАНА ІЗ СХЕМОЮ  
ТРАНСПОРТНОЇ МОБІЛЬНОСТІ ТА ІНФРАСТРУКТУРИ**



**УМОВНІ ПОЗНАЧЕННЯ:**

Існ.	Проект.	Найменування
		<b>Межі території</b>
		межа опрацювання детальним планом території
		межі проєктованих земельних ділянок
		межі населеного пункту
		приватизовані земельні ділянки для житлового будівництва
		приватизовані зем. діл. що пропонуються для зміни цільового призначення
		приватизовані земельні ділянки сільськогосподарського призначення
		<b>Функціональне зонування території</b>
		землі житлової забудови
		землі житлової забудови м. Жовква
		землі транспортної інфраструктури
		зелені насадження
		мощення проїздів та заїздів
		<b>Будівлі та споруди за призначенням</b>
		житловий будинок
		господарська будівля
		<b>Вулично-дорожня мережа</b>
		червоні лінії житлових вулиць
		проздна частина вулиць з твердим покриттям
		основні шляхи руху пішоходів
		основні шляхи руху автотранспорту
		лінія регулювання забудови
		основні в'їзди та виїзди на ділянку

**ЕКСПЛІКАЦІЯ БУДІВЕЛЬ**

№ п/п	Найменування	Примітка
1	Житловий будинок	проект
2	Господарська будівля	проект
3	Трансформаторна підстанція	проект

Об'єкти інженерного забезпечення	
10 кв	повітряна лінія ЛЕП 10 кВ
	санітарно-захисна зона каналів
	санітарно-захисна зона повітряних електроліній

УЗАГАЛЬНЕНІ ТЕП ПО ДПТ			
№ п/п	Найменування	Од. виміру	К-ть
1.	Площа опрацювання дет. планом	га	2,3
2.	Площа ділянок для будівництва житлових будинків	га	1,65
3.	Кількість проєктованих ділянок	шт	20

ТЕП ПО ДІЛЯНЦІ №2			
№ п/п	Найменування	Од. виміру	К-ть
1.	Площа земельної ділянки	га	0,0825
2.	Площа забудови	м <sup>2</sup>	124
3.	Площа мощення	га	0,0170
4.	Площа озеленення	га	0,0531
5.	Коефіцієнт щільності	%	15,0

ЖОВКІВСЬКА МІСЬКА РАДА			
Зм	К-ть	Арк.	№Док.
	ГАП	А. Біловус	Дата
	Зав. відділу	О. Коцур	Дата
	Виконав	О. Коцур	Дата
	Перевірив	М. Сорока	Дата
	Стадія	Аркуш	Аркушів
	ДП	3	14
Проектний план та схема проектних обмежень у використанні земель поєднана із схемою транспортної мобільності та інфраструктури		ОП ЛО ПВАПБ Жовківський відділ	

Детальний план території земельної ділянки площею 1,985 га в с. Воля-Бисоцька, з метою зміни її цільового призначення з ведення особистого селянського господарства на для будівництва та обслуговування житлового будинку, господарських будівель та споруд

2024



УКРАЇНА  
ЛЬВІВСЬКА ОБЛАСНА ДЕРЖАВНА АДМІНІСТРАЦІЯ  
ДЕПАРТАМЕНТ ЕКОЛОГІЇ ТА ПРИРОДНИХ РЕСУРСІВ

вул. Стрийська, 98, м. Львів, 79026, тел./факс (032) 238-73-83, тел. 238-73-83  
E-mail: [envir@loda.gov.ua](mailto:envir@loda.gov.ua) Код ЄДРПОУ 38739037

№ \_\_\_\_\_ На \_\_\_\_\_ від \_\_\_\_\_

**Жовківська міська рада**

***Щодо визначення обсягу СЕО***

Департамент екології та природних ресурсів Львівської обласної державної адміністрації згідно частини 2 та 6 статті 10 Закону України «Про стратегічну екологічну оцінку» розглянув заяву про визначення обсягу стратегічної екологічної оцінки до детального плану території з метою зміни цільового призначення з особистого селянського господарства на будівництво житлового будинку господарських будівель та споруд в с. Воля-Висоцька Жовківської територіальної громади Львівського району Львівської області, яка надійшла через Єдиний реєстр стратегічної екологічної оцінки від д 06.12.2024 № 06-12-12027-24.

Детальний план території є містобудівною документацією місцевого рівня, яка розробляється з метою визначення планувальної організації і функціонального призначення, просторової композиції і параметрів забудови та ландшафтної організації кварталу, мікрорайону, іншої частини території населеного пункту, призначених для комплексної забудови чи реконструкції, та підлягає стратегічній екологічній оцінці. Містобудівна документація «Детального плану території з метою зміни цільового призначення з особистого селянського господарства на будівництво житлового будинку господарських будівель та споруд в с. Воля-Висоцька Жовківської територіальної громади Львівського району Львівської області» розробляється на підставі рішення від 08.03.2024р. № 58 Жовківської міської ради Львівського району Львівської області.

Проектована територія, на якій розробляється детальний план, розташована в с. Воля-Висоцька в східній частині села . Земельна ділянка площею 1,9835 га на даний час знаходиться у приватній власності гр. Орлової М.П., кадастровий номер земельної ділянки 4622781200:12:000:0042 і

використовується для ведення особистого селянського господарства. Зелені насадження на ділянці відсутні. По межі приватизованої ділянки знаходяться інші приватизовані ділянки сільськогосподарського призначення. Проектована ділянка знаходиться на межі між м. Жовква та с. Воля-Висоцька і безпосередньо примикає до вул. Окружна, що є на території Жовкви. Відповідно до генерального плану с. Воля-Висоцька дана територія передбачена для будівництва житлового будинку, господарських будівель та споруд. Площа в межах опрацювання становить – 2,3га. Основна мета проекту - впорядкувати дану територію з дотриманням санітарно-охоронних зон до проектової забудови.

Згідно частини 3 статті 11 Закону України «Про стратегічну екологічну оцінку» звіт про стратегічну екологічну оцінку для проектів містобудівної документації є розділ «Охорона навколишнього природного середовища», який має відповідати вимогам частини другої статті 11 цього Закону та з урахуванням наступних вимог.

Звіт про стратегічну екологічну оцінку складається до затвердження документа державного планування та містить з урахуванням змісту і рівня деталізації документа державного планування, сучасних знань і методів оцінювання інформацію, визначену частиною 2 статті 11 Закону.

При підготовці звіту про стратегічну екологічну оцінку, необхідно:

- визначити зміст та основні цілі документа, його зв'язок з іншими документами державного планування, зокрема необхідно врахувати основні рішення генерального плану с. Воля-Висоцька;
- вказати характеристику використання території, наявні об'єкти та споруди на існуючий період, подати схему розташування території, яка розглядається детальним планом, в планувальній структурі населеного пункту;
- надати характеристику поточного стану довкілля, у тому числі здоров'я населення, та прогнозовані зміни цього стану;
- встановити густоту населення навколо об'єкту, рівень захворюваності, цілі проекту та очікуваний економічний ефект;
- дослідити соціально-економічні ризики від планованої діяльності - можливі соціальні конфлікти, пов'язаних із планованою діяльністю;
- вказати та обґрунтувати вибір виправданих альтернатив, що розглядалися;
- вказати екологічні проблеми, у тому числі ризики впливу на здоров'я населення, які стосуються детального плану території, зокрема щодо територій з природоохоронним статусом;
- провести дослідження видового складу біорізноманіття та визначити можливий вплив на флору та фауну;

- відобразити та дотримуватись санітарно-захисних зон від існуючих та проєктованих об'єктів та житлової забудови;
- відобразити та дотримуватись водоохоронних зон водних об'єктів;
- визначити ступінь забруднення водних об'єктів, атмосферного повітря, ґрунту, вплив на ландшафти та гідрогеологічну ситуацію в процесі виконання підготовчих, будівельних робіт та в процесі експлуатації та від планованих очисних споруд;
- вказати наявні транспортні зв'язки, існуючі та проєктовані інженерні мережі та споруди, автостоянки, тощо;
- надати інформацію щодо способу видалення відходів від планованої діяльності;
- передбачити місця для розміщення контейнерних майданчиків для роздільного збору відходів;
- вказати джерела водопостачання та умови водовідведення;
- надати характеристику відведення поверхневих вод, стічних вод;
- вказати характеристику та врахувати інженерно-геологічні, геологічні та гідрогеологічні умови території;
- передбачити заходи щодо захисту ґрунтів та водних ресурсів від забруднення;
- визначити впливи планової діяльності на здоров'я людини: рівень шумового та акустичного забруднення, вібрацію (день, ніч);
- надати інформацію щодо наявних та проєктованих об'єктів природно-заповідного фонду, Смарагдової мережі України, зокрема, культурної спадщини, вказати відстані та визначити ймовірний вплив на них;
- *передбачити благоустрій та озеленення території, забезпечити максимальне збереження зелених насаджень;*
- надати опис наслідків для довкілля, у тому числі для здоров'я населення, у тому числі вторинних, кумулятивних, синергічних, коротко-, середньо- та довгострокових, постійних і тимчасових, позитивних і негативних наслідків;
- вказати заходи, що передбачається вжити для запобігання, зменшення та пом'якшення негативних наслідків виконання документа державного планування;
- врахувати із відображенням у звіті зауваження громадськості, що надійшли протягом громадських слухань та громадських обговорень;
- передбачити моніторингові заходи щодо імовірного впливу планованої діяльності на компоненти довкілля.

При розробленні звіту про стратегічну екологічну оцінку керуватися Методичними рекомендаціями із здійснення стратегічної екологічної оцінки

документів державного планування, затвердженими наказом міністерства екології та природних ресурсів України від 18.10.2023 №705.

При формуванні звіту про стратегічну екологічну оцінку врахувати затверджені регіональні програми екологічного спрямування. Планування території проводити з дотриманням природоохоронного законодавства.

На розгляд згідно частини 2 статті 13 закону подати проект документа державного планування (текстові та графічні матеріали), звіт про стратегічну екологічну оцінку та повідомлення про оприлюднення цих документів (на паперових носіях та в електронному вигляді).

На графічних матеріалах проекту відобразити існуючі та планові об'єкти, інженерні мережі та споруди, планувальні обмеження від існуючих та проєктованих об'єктів.

**Заступник директора департаменту –  
начальник управління регулювання  
природокористування та моніторингу**

**Ганна БАШТА**

Пазарій СОРОКА,  
Ігор КОЛОСОВСЬКИЙ,  
238-73-83