



ТзОВ «Еко Центр Проект»

79008, м. Львів, вул. П. Беринди, 3/4

На громадські слухання

Звіт
про стратегічну екологічну оцінку
Детального плану території
земельної ділянки по вул. Лесі Українки, 77 в м. Жовква
Львівського району Львівської області

Директор



Костирка В.І.

Інженер-проектувальник
1 категорії
(Кваліфікаційний сертифікат
Серія АР №012381)
Менеджер природоохоронної
діяльності
(Диплом №ВК 28166162)



Бота О.В.

Львів 2023

Перш. використ.

Довід. №

Підпис і дата

Інв. № дубл.

Зам. інв. №

Підпис і дата

Інв. № ориг.

ЗМІСТ

Вступ	
1. Зміст та основні цілі документа державного планування	5
2. Характеристика поточного стану довкілля, у тому числі здоров'я населення на основі адміністративних даних, статистичної інформації та результатів досліджень	8
3. Характеристика стану довкілля, умов життєдіяльності населення та стану його здоров'я на територіях, які ймовірно зазнають впливу	22
4. Екологічні проблеми, у тому числі ризику впливу на здоров'я населення, які стосуються документа державного планування, зокрема щодо території з природоохоронним статусом	30
5. Зобов'язання у сфері охорони довкілля, у тому числі пов'язані із запобіганням негативному впливу на здоров'я населення, встановлені на міжнародному, державному та інших рівнях, що стосуються документа державного планування, а також шляхи врахування таких зобов'язань під час підготовки документа державного планування	52
6. Опис наслідків для довкілля, у тому числі для здоров'я населення, у тому числі вторинних, кумулятивних, синергічних, коротко-, середньо-, та довгострокових (1, 3-5 та 10-15 років відповідно, а за необхідності – 50-100 років), постійних і тимчасових, позитивних і негативних наслідків	55
7. Заходи, що передбачається вжити для запобігання, зменшення та пом'якшення негативних наслідків виконання документа державного планування	58
8. Обґрунтування вибору виправданих альтернатив, що розглядалися, опис способу, в який здійснювалася стратегічна екологічна оцінка	60
9. Заходи, передбачені для здійснення моніторингу наслідків виконання документа державного планування для довкілля, у тому числі для здоров'я населення	62
10. Опис ймовірних транскордонних наслідків для довкілля, у тому числі для здоров'я населення (за наявності)	65
11. Резюме нетехнічного характеру інформації	66
Список використаних джерел	
Додатки	

					Стратегічна екологічна оцінка	Арк.
						2
Змн.	Арк.	№ докум.	Підпис	Дата		

ВСТУП

На сучасному етапі розвитку суспільства все більшого значення у міжнародній, національній і регіональній політиці набуває концепція збалансованого (сталого) розвитку, спрямована на інтеграцію економічної, соціальної та екологічної складових розвитку. Поява цієї концепції пов'язана з необхідністю розв'язання екологічних проблем і врахування екологічних питань в процесах планування та прийняття рішень щодо соціально-економічного розвитку країн, регіонів і населених пунктів.

Стратегічна екологічна оцінка стратегій, планів і програм дає можливість зосередитися на всебічному аналізі можливого впливу планованої діяльності на довкілля та використовувати результати цього аналізу для запобігання або пом'якшення екологічних наслідків в процесі стратегічного планування.

Стратегічна екологічна оцінка (СЕО) – це новий інструмент реалізації екологічної політики, який базується на простому принципі: легше запобігти негативним для довкілля наслідкам діяльності на стадії планування, ніж виявляти та виправляти їх на стадії впровадження стратегічної ініціативи.

Метою СЕО є забезпечення високого рівня охорони довкілля та сприяння інтеграції екологічних факторів у підготовку планів і програм для забезпечення збалансованого (сталого) розвитку.

В Україні створені передумови для імплементації процесу СЕО, пов'язані з розвитком стратегічного планування та національної практики застосування екологічної оцінки.

Основними міжнародними правовими документами щодо СЕО є Протокол про стратегічну екологічну оцінку (Протокол про СЕО) до Конвенції про оцінку впливу на навколишнє середовище у транскордонному контексті (Конвенція Еспо), ратифікований Верховною Радою України (№ 562-VIII від 01.07.2015), та Директива 2001/42/ЄС про оцінку впливу окремих планів і програм на навколишнє середовище, імплементація якої передбачена Угодою про асоціацію між Україною та ЄС.

Засади екологічної політики України визначені Законом України «Про основні засади (Стратегію) державної екологічної політики на період до 2020 року» (ухвалено Верховною Радою України 21 грудня 2010 року). В цьому законі СЕО згадується в основних принципах національної екологічної політики, інструментах реалізації національної екологічної політики та показниках ефективності Стратегії. Зокрема, одним з показників цілі 4 Стратегії «Інтеграція екологічної політики та вдосконалення системи інтегрованого екологічного управління» є показник «Частка державних, галузевих, регіональних та місцевих програм розвитку, які пройшли стратегічну екологічну оцінку – відсотків».

У 2012 році Наказом Міністерства екології та природних ресурсів України (від 17.12.2012 р. № 659) затверджено «Базовий план адаптації екологічного законодавства України до законодавства Європейського Союзу (Базовий план апроксимації)». Зокрема, відповідно до цього плану потрібно привести

Перш. використ.

Довід. №

Підпис і дата

Інв. № дубл.

Зам. інв. №

Підпис і дата

Інв. № ориг.

нормативно-правову базу України у відповідність до вимог «Директиви 2001/42/ЄС про оцінку впливу окремих планів та програм на навколишнє середовище».

Закон України «Про стратегічну екологічну оцінку» був прийнятий Верховною Радою України 4 жовтня 2016 р., а 1 листопада Президент України надав пропозиції до законопроекту. 17 січня 2017 р. Верховна Рада України не підтримала доопрацювання законопроекту.

21 лютого 2017 р. у Верховній Раді України було повторно зареєстровано нову редакцію законопроекту «Про стратегічну екологічну оцінку» (реєстраційний № 6106). Метою законопроекту є встановлення сфери застосування та порядку здійснення стратегічної екологічної оцінки документів державного планування на довкілля. Законопроект, розроблений на виконання пункту 239 плану заходів з імплементації Угоди про асоціацію між Україною та ЄС, спрямований на імплементацію Директиви 2001/42/ЄС Європейського Парламенту та Ради від 27 червня 2001 р. про оцінку наслідків окремих планів та програм для довкілля.

Закон України «Про стратегічну екологічну оцінку» був ухвалений Верховною Радою України 20 березня 2018 року та 10 квітня 2018 року підписаний Президентом України. Даний Закон вступив в дію з 12 жовтня 2018 року.

Закон встановлює в Україні механізм стратегічної екологічної оцінки (СЕО), який діє в країнах Європейського Союзу та передбачає, що всі важливі документи, зокрема, державні програми, повинні, у першу чергу, проходити стратегічну екологічну оцінку з урахуванням необхідних імовірних ризиків тих чи інших дій для довкілля.

					Стратегічна екологічна оцінка	Арк.
						4
Змн.	Арк.	№ докум.	Підпис	Дата		

1. Зміст та основні цілі документа державного планування

Детальний план земельної ділянки по вул. Лесі Українки, 77 в м. Жовква Львівського району Львівської області є основним видом містобудівної документації на місцевому рівні, яка призначена для обґрунтування довгострокової стратегії планування, забудови та іншого використання території.

Відповідно до ст. 2 Закону України «Про регулювання містобудівної діяльності» документація державного планування підлягає стратегічній екологічній оцінці в порядку, встановленому Законом України «Про стратегічну екологічну оцінку».

Головною метою розроблення детального плану території є:

- уточнення у більш крупному масштабі положень раніше розробленого генерального плану м. Жовква зокрема в частині опрацювання виробничої території;

- уточнення функціонального призначення території, просторової композиції, параметрів забудови;

- визначення всіх планувальних обмежень використання території згідно з державними будівельними та санітарно-гігієнічними нормами.

Підставою для розроблення детального плану території є:

- Рішення Жовківської міської ради №287 від 18.08.2021 року «Про надання дозволу ТзОВ «Шляхіндустрія» на розробку детального плану території земельної ділянки по вул. Лесі Українки, 77 в м. Жовква Львівського (Жовківського) району Львівської області»;

- Завдання на розроблення детального плану території.

При розробці ДПТ враховано:

- генеральний план міста Жовква;

- завдання на розроблення детального плану території;

- матеріали топографічного знімання території з нанесеними існуючими інженерними мережами.

Площа території опрацювання детального плану території становить 12,4200 га.

В межах даної території опрацювання передбачено формування декількох ділянок виробничого призначення, інженерної інфраструктури та комунальної власності для потреб обслуговування виробничого комплексу.

Вимоги Постанови Кабінету Міністрів України від 04.06.2003 р. №863 «Про затвердження Програми забезпечення безперешкодного доступу людей з обмеженими фізичними можливостями до об'єктів житлового та громадського призначення» повинні обов'язково виконуватись на наступних, більш детальних стадіях проектування конкретного об'єкту містобудування.

					Стратегічна екологічна оцінка	Арк.
						5
Змн.	Арк.	№ докум.	Підпис	Дата		

При розробленні детального плану території враховується Генеральна схема планування території України, Схема планування території Львівської області, стратегії та програми економічного, демографічного, екологічного, соціального розвитку відповідної території, програми розвитку інженерно-транспортної інфраструктури, охорони навколишнього природного середовища, охорони та збереження нерухомих об'єктів культурної спадщини та пам'яток археології, чинна містобудівна документація на місцевому рівні та проектна документація, інформація містобудівного, земельного та інших кадастрів, заяви щодо забудови та іншого використання території.

Звіт сформовано на основі принципів законності та об'єктивності, гласності, участі громадськості, наукової обґрунтованості, збалансованості інтересів, комплексності, запобігання екологічній шкоді, довгострокового прогнозування, достовірності та повноти інформації у проекті документа, міжнародного екологічного співробітництва та відповідно до:

- Земельного, Водного та Лісового кодексів України;
- Закону України «Про регулювання містобудівної діяльності»;
- Закону України «Про стратегічну екологічну оцінку»;
- Закону України «Про основи містобудування»;
- Закону України «Про відходи»;
- Закону України «Про охорону атмосферного повітря»;
- Закону України «Про охорону навколишнього природного середовища»;
- Закону України «Про оцінку впливу на довкілля»;
- Закону України «Про екологічну мережу України»;
- Закону України «Про охорону земель»;
- Закону України «Про рослинний світ»;
- Закону України «Про тваринний світ»;
- Закону України «Про генеральну схему планування території України»;
- Закону України «Про Основні засади (стратегію) державної екологічної політики України на період до 2030 року»;
- Національного плану управління відходами до 2030 року;
- Стратегії розвитку Львівської області на період 2021-2027 років;
- ДБН Б.2.2-12:2019 «Планування і забудова територій»;
- ДБН Б.2.2-5:2011 «Благоустрій територій»;
- ДСП – 173 «Державні санітарні правила планування та забудови населених пунктів»;
- ДСН 3.3.6.037-99 «Санітарні норми виробничого шуму, ультразвуку та інфразвуку»;
- ДБН В.2.3-5:2018 «Вулиці та дороги населених пунктів»;
- ДБН Б.1.1-15:2012 «Склад та зміст генерального плану населеного пункту»;
- ДБН В.2.5-75:2013 «Каналізація. Зовнішні мережі та споруди. Основні положення проектування»;
- ДБН В.2.5-74:2013 «Водопостачання. Зовнішні мережі та споруди. Основні положення проектування»;

					Стратегічна екологічна оцінка	Арк.
						6
Змн.	Арк.	№ докум.	Підпис	Дата		

- ДСТУ-Н Б Б.1-1-12:2011 «Настанова про склад та зміст плану зонування території (зонінг)»;
- СНіП 1.02.01 «Охорона навколишнього природного середовища»;
- Наказу Міністерства охорони здоров'я України № 173 від 19.06.96 «Про затвердження Державних санітарних правил планування та забудови населених пунктів».

На місцевому рівні засади екологічної політики регулюються «Програмою охорони навколишнього природного середовища Львівської області на 2021-2027 роки», «Стратегією розвитку Львівської області на період 2021-2027 років», і зокрема «Планом заходів з реалізації у 2021-2023 роках Стратегії розвитку Львівської області на період 2021-2027 років (у новій редакції)». План заходів передбачає створення сприятливої конкурентоспроможної економіки, створення умов якісного життя, збалансованого просторового розвитку населених пунктів, створення умов для збереження довкілля, формування привабливості та розвитку туристичної галузі.

					Стратегічна екологічна оцінка	Арк.
						7
Змн.	Арк.	№ докум.	Підпис	Дата		

2. Характеристика поточного стану довкілля, у тому числі здоров'я населення на основі адміністративних даних, статистичної інформації та результатів досліджень

Місто Жовква – адміністративний центр громади Львівського району Львівської області, розташована за 25 кілометрів на північ від Львова, за 35 кілометрів від українсько-польського кордону, на роздоріжжі міжнародних автошляхів на Польщу E372 (Львів - Рава-Руська - Варшава), Прибалтику (Львів - Ковель - Брест). Поряд з автотрасою проходить залізниця Львів - Рава-Руська - Варшава.

Жовква розташована на межі природних областей: горбогірного пасма Розточчя та сильно заболоченої в давнину рівнини Малоого Полісся. Межа природних областей збігається тут з багатою геологічною, кліматичною, рослинною і тваринною межею в Європі, поруч з якою проходить Головний європейський вододіл.

Проектована територія знаходиться в західній частині міста Жовква не далеко від дороги що веде в сторону с. Крехів (вулиці Лесі Українки) (рис. 2.1).

В межах території проектування знаходяться існуючі виробничо-складські та адміністративні будівлі колишнього виробничого підприємства що займалось виробництвом шляхобудівної техніки. Також на території даного підприємства розташовані об'єкти інженерної інфраструктури (трансформаторна підстанція, водозабірні свердловини) та сховище для укриття працівників підприємства місткістю 300 чоловік.

Поруч з територією проектування знаходяться інші виробничі підприємства а також землі житлової забудови. На схід проходить залізнична колія від якої до підприємства розгалужується під'їзна вітка.

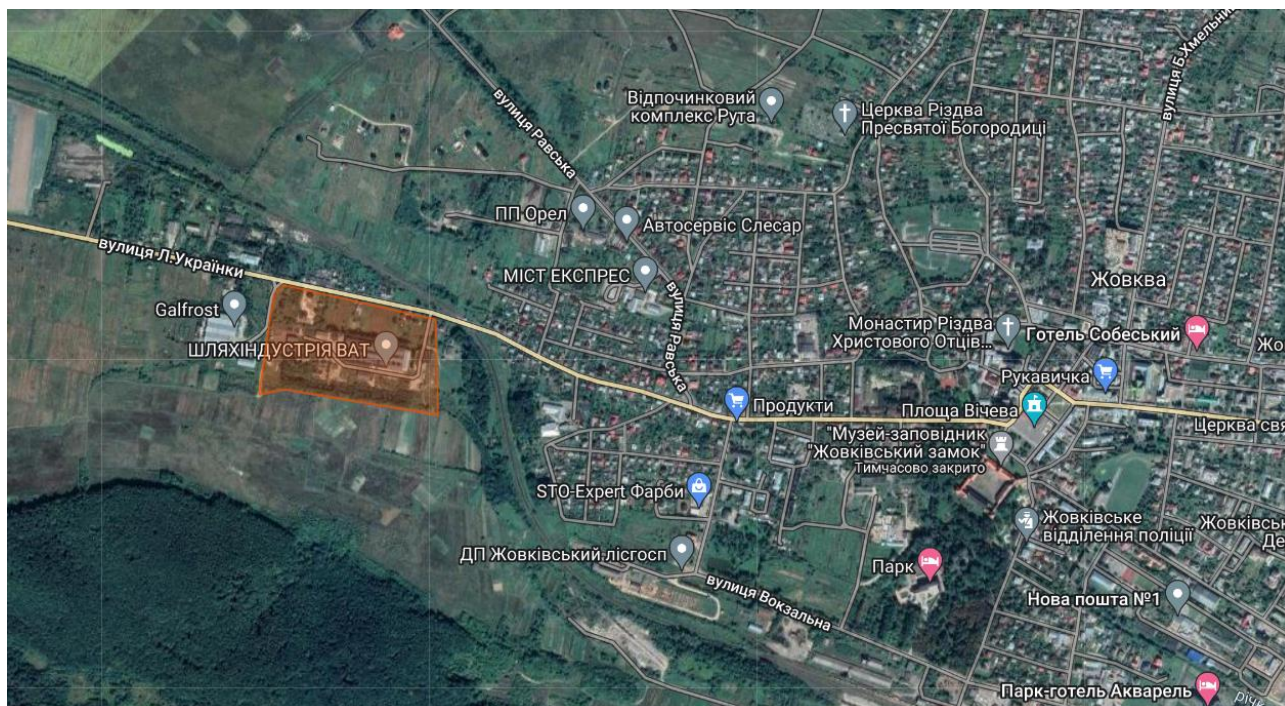


Рис. 2.1. Місцезоналення території опрацювання ДПТ

					Стратегічна екологічна оцінка	Арк.
Змн.	Арк.	№ докум.	Підпис	Дата		8

Під'їзд до ділянки вантажними та легковими автомобілями відбувається з північної сторони від вулиці Лесі Українки (дороги Жовква – Крехів).

Дана територія в межах якої сформована одна загальна ділянка несільськогосподарського призначення на даний час знаходиться в межах виробничої зони під забудовою та проектується детальним планом з метою поділу на окремі ділянки для потреб різних виробничих підприємств.

З цією метою в межах даної ділянки формуються різні ділянки різної площі та конфігурації.

Метою розроблення детального плану території є також визначення основних параметрів реконструкції існуючої забудови для забезпечення необхідних технологічних процесів, просторової композиції, параметрів забудови та основних планувальних обмежень виробничого підприємства.

Ділянки що проектуються з метою влаштування на них виробничих об'єктів повинні сприяти розвитку підприємництва та створенню нових робочих місць в м. Жовква та громаді зокрема.

Розгляд цього розділу проводиться на основі характеристик колишнього Жовківського району Львівської області, однією з адміністративних одиниць, якого був вищенаведений населений пункт, в зв'язку з відсутністю оновленої інформації в контексті новоутворених адміністративних районів та ОТГ Львівської області.

Геоморфологічна будова.

Відповідно до схеми геоморфологічного районування, проєктована територія розташована в межах Ратинської плоско-хвилястої водно-льодовикової та алювіально-денудаційної рівнини Внутрішньої рівнини Верхнього Бугу і Стиру Волино-Подільської височини.

Ратинська плоско-хвиляста водно-льодовикова та алювіально-денудаційна рівнина. Район Ратинської водно-льодовикової та алювіально-денудаційної рівнини займає східну частину Малого Полісся, охоплює басейн р. Рата і частково Солокії. На півночі р. Солокія відділяє її від Сокальського пасма, на півдні межує з Розточчям і Грядовим Побужжям, східна межа проходить по долині Західного Бугу, західна – державний кордон із Польщею. Переважаючі абсолютні висоти рідко перевищують 200–210 м.

У формуванні рівнини важливу роль відіграли талі води нижньочетвертинного льодовика (окське зледеніння). Широкі долини заповнені піщаними відкладами, які залягають на водотривких крейдових відкладах. Домінуючий тип рельєфу – плоско-хвилясті акумулятивні водно-льодовикові рівнини, які чергуються з алювіальними і заболоченими рівнинами вздовж основних річок Рати, Солокії та Болотні – лівих приток Західного Бугу. Урізноманітнюють цей монотонний рельєф піщані еолові горби та лесові гряди у передрозточанській частині, а також денудаційні пологосхилові горби.

					Стратегічна екологічна оцінка	Арк.
						9
Змн.	Арк.	№ докум.	Підпис	Дата		

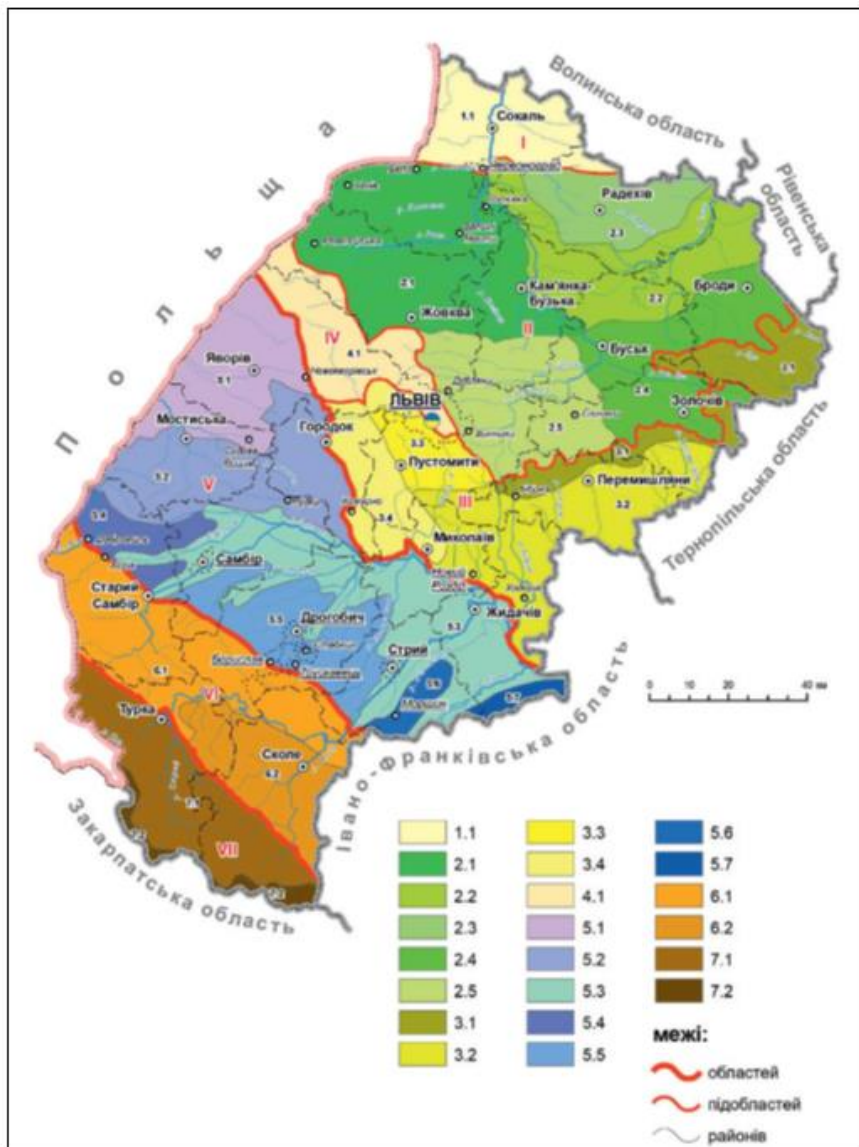


Рис. 2.2. Геоморфологічне районування Львівської області

(Джерело: *Природні умови та природні ресурси Львівщини: монографія / за заг. ред. д-ра геогр. наук, проф. М. М. Назарука. – Львів: Видавництво Старого Лева, 2018. – 592 с.)*

Гідрологічні та гідрогеологічні умови.

Місце розташування населеного пункту та геоморфологічна структура території зумовили її гідрологічні та гідрогеологічні умови. Відповідно до схеми «Гідрологічне районування Львівської області» територія належить до басейну річки Західний Буг, що в свою чергу належить до басейну Балтійського моря.

На північний захід від проектованої території протікає річка Млинівка – річка в Україні, в межах Яворівського і Львівського районів Львівської області. Притока Капелівки.

Довжина 12 км, площа басейну 352 км². У верхній течії Млинівка тече вузькою і порівняно глибокою долиною, затиснутою з обох боків пагорбами Розточчя. Річище слабозвивисте; дно піщене, місцями кам'янисте, є бистрини і перекати. Нижче села Бірок річка тече вздовж залізничної колії Львів - Рава-

					Стратегічна екологічна оцінка	Арк.
Змн.	Арк.	№ докум.	Підпис	Дата		10

Руська. Тут долина розширяється, тому річка здебільшого заболочена, дно переважно піщано-мулисте, місцями кам'янисте.

Млинівка бере початок на північ від села Рокитне, в урочищі Полянський Ліс. Тече через села: Рокитне, Бірки і Завадів. Між селами Завадів і Зашків води Млинівки наповнюють великий став, з якого витікає річка Капелівка.

У загальній схемі гідрогеологічного районування України район обстежень відноситься до Західної частини Волино-Подільського артезіанського басейну. У межах зони активного водообміну підземні води залягають в четвертинних алювіально-делювіальних відкладах.

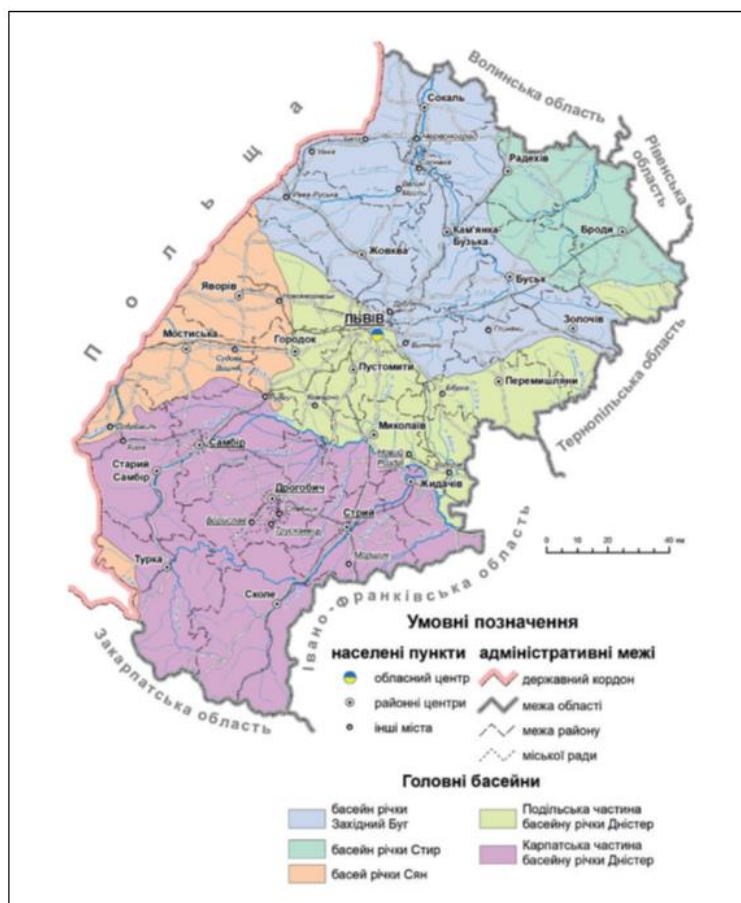


Рис. 2.3. Гідрологічне районування Львівської області

(Джерело: *Природні умови та природні ресурси Львівщини: монографія / за заг. ред. д-ра геогр. наук, проф. М. М. Назарука. – Львів: Видавництво Старого Лева, 2018. – 592 с.)*

Кліматичні умови.

Регіон розташований у перехідній зоні від помірно-теплого західно-європейського клімату до помірно континентального східно-європейського. Територія району знаходиться в зоні атлантико-континентального клімату і відноситься до північного кліматичного району. Особливості кліматичних умов зумовлені положенням між вологими прибалтійськими низовинами з одного боку і сухими степами південної частини – з другого. Клімат району помірно-континентальний, із м'якою зимою, довготривалою вологою весною і теплою, відносно сухою осінню. Клімат району характеризується низьким тиском, великою вологістю повітря,

					Стратегічна екологічна оцінка	Арк.
						11
Змн.	Арк.	№ докум.	Підпис	Дата		

порівняно великою кількістю опадів, слабким випаровуванням. Велика кількість опадів спричинена західними та північно-західними вітрами з Атлантичного океану, які швидко змінюють погоду.

Зима відносно м'яка, середня температура січня -5°C , весна волога, прохолодна, осінь тепла, достатньо суха. Характерною особливістю кліматичних умов є зміна температури повітря в літній період.

Найжаркіший місяць – липень з середньомісячною температурою $+18,3^{\circ}\text{C}$. Найхолодніший місяць року – січень, із середньою багаторічною температурою $-4,1^{\circ}\text{C}$. Середньорічна температура складає $+7,4^{\circ}\text{C}$. Екстремальні температури сягають: абсолютний максимум $+37,1^{\circ}\text{C}$, абсолютний мінімум $-33,6^{\circ}\text{C}$. Мінімальна відносна вологість спостерігається в квітні – травні і становить 60%-70%, а в грудні-січні збільшується до 80%-90%.

Середньорічна кількість опадів складає 798 мм, з них 407 мм випадає у весняно-літній період, характерним є континентальний тип випадання опадів з максимумом у літні місяці та мінімум взимку. Слід відзначити, що осінь буває вологою, а взимку часті відлиги, тому створюються умови для осінньої та зимової інфільтрації опадів, що сприяє утворенню умов для відновлення експлуатаційних запасів підземних вод.

Кліматичні умови характеризуються незначними річними і добовими амплітудами, підвищеним зволоженням території. Головна риса клімату – його м'якість і часті відлиги взимку, незначні перепади температури влітку.

Район перебуває у вологій, помірно теплій агрокліматичній зоні та в агрокліматичній підзоні достатнього зволоження ґрунту.

Середня тривалість вегетаційного періоду 205-215 днів.

В третій декаді листопада можливе випадання снігу, а в третій декаді березня повний схід. Часті відлиги спричинюють нестійкість снігового покриву, середня висота – 20 см, максимальна – 56 см. Нерівномірний розподіл опадів протягом року (найбільша кількість опадів в травні–серпні, найменша – в січні-квітні) поряд з іншими факторами сприяють утворенню великих площ перезволожених земель, а також значному розвитку ерозії ґрунтів.

Радіаційний баланс додатний і складає біля 40 Ккал/см^2 за рік. Нормативна глибина промерзання 1,0м, снігове навантаження 680Па. Середнє число днів штилю – 19. За повторюваністю вітри переважно: західні – 24%, південно-східні – 17%, північно-західні – 15%, південно-західні – 13%.

Ґрунтовий покрив

Ґрунтовий покрив району досить різноманітний. Найпоширенішими типами ґрунтів є: дерново-підзолисті, сірі опідзолені, дернові, лучні ґрунти.

Темно-сірі опідзолені ґрунти поєднують у собі ознаки чорноземів і дерново-підзолистих ґрунтів. Темно-сірі опідзолені ґрунти і чорноземи опідзолені більш забезпечені поживними речовинами, ніж ясно-сірі і сірі опідзолені ґрунти. За характером поживного режиму іони подібні до ґрунтів чорноземного типу ґрунтоутворення.

Сірі лісові ґрунти активно використовуються в сільському господарстві для вирощування кормових, зернових і плодо-овочевих культур. Для

					Стратегічна екологічна оцінка	Арк.
						12
Змн.	Арк.	№ докум.	Підпис	Дата		

підвищення родючості застосовують систематичне внесення органічних добрив, травосіяння і поступове поглиблення орного шару. Відрізняються досить високою родючістю і при правильному використанні дають хороші врожаї сільськогосподарських культур.

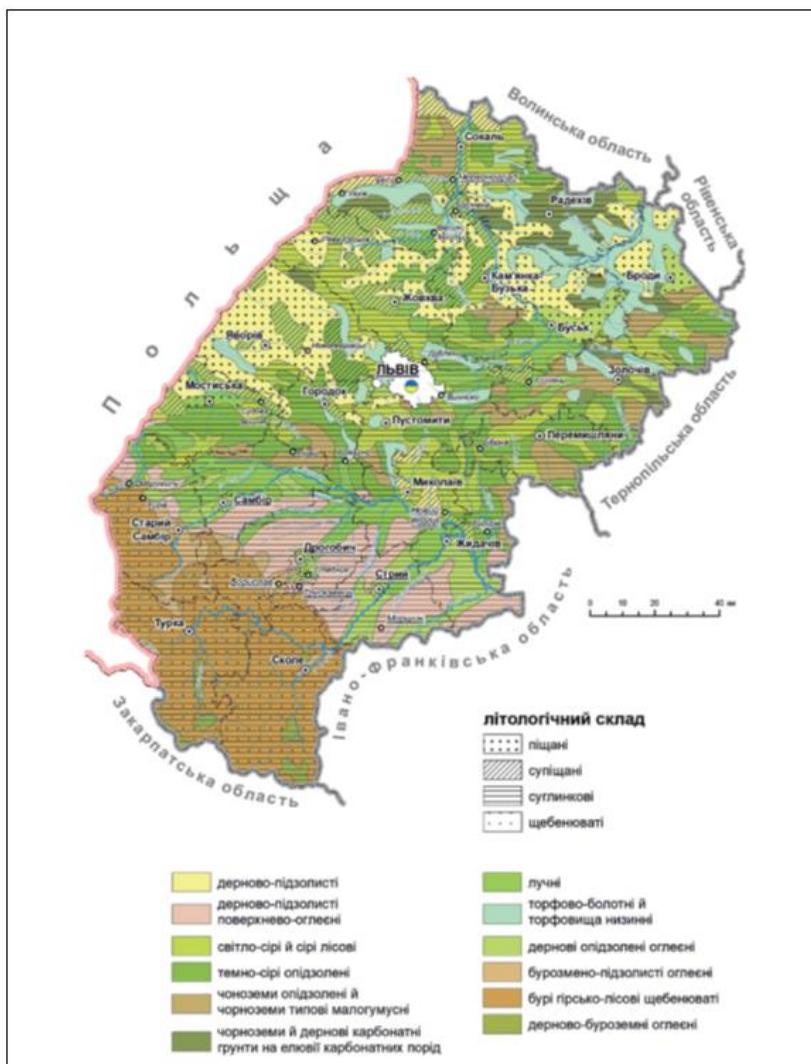


Рис. 2.4. Ґрунтовий покрив Львівської області

(Джерело: *Природні умови та природні ресурси Львівщини: монографія / за заг. ред. д-ра геогр. наук, проф. М. М. Назарука. – Львів: Видавництво Старого Лева, 2018. – 592 с.)*

Стан навколишнього середовища.

При аналізі та оцінці поточного стану навколишнього середовища були використані статистичні дані та офіційні дані обласних органів виконавчої влади, що реалізують державну політику у сфері охорони навколишнього природного середовища та реалізують політику у сфері охорони здоров'я. Основними джерелами інформації були: Звіт про результати моніторингу природного довкілля Львівщини, Екологічний паспорт Львівської області, Регіональна доповідь про стан навколишнього середовища у Львівській області, статистичний щорічник Львівської області, статистичний збірник Довкілля Львівської області. В процесі роботи були проаналізовані дані досліджень, що здійснювались суб'єктами господарювання на території населеного пункту.

					Стратегічна екологічна оцінка	Арк.
						13
Змн.	Арк.	№ докум.	Підпис	Дата		

Повітряне середовище.

За метеорологічними характеристиками досліджуваний регіон належить до території з помірним потенціалом забруднення атмосферного повітря та сприятливими умовами розсіювання шкідливих речовин.

Стан атмосферного повітря на території в значній мірі залежить від об'ємів викидів забруднюючих речовин від двох основних джерел забруднення – стаціонарних (промислових підприємств) та пересувних (автотранспорт) (рис. 2.5).



Рис. 2.5. Викиди в атмосферне повітря Жовківського району, т
(джерело: Інформація Головного управління статистики у Львівській області)

Загальний стан навколишнього природного середовища можна охарактеризувати як задовільний.

У зв'язку з неритмічністю роботи підприємств, скороченням обсягів випуску продукції, а також повною зупинкою виробництва, кількість викидів забруднюючих речовин (сірчистий ангідрид, окисли вуглецю, окисли азоту, вуглеводні – без летких органічних сполук) в атмосферне повітря значно зменшились. Динаміку викидів в атмосферне повітря від стаціонарних джерел забруднення зображено на рис. 2.6 та рис. 2.7.

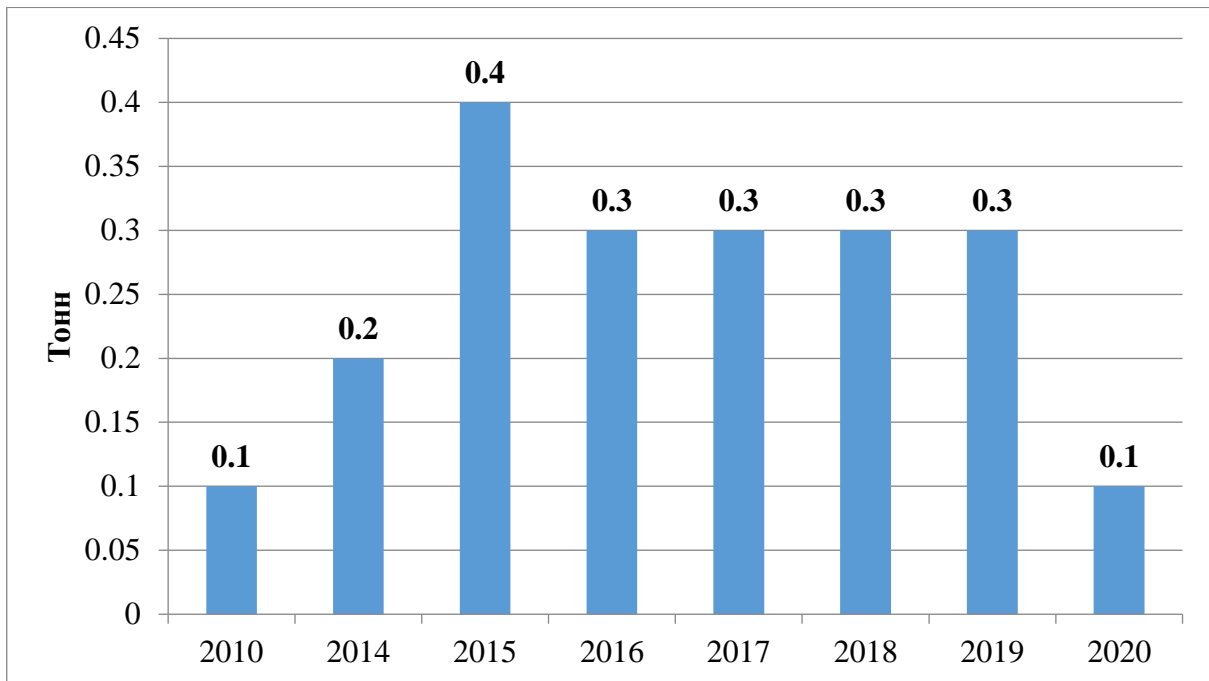


Рис. 2.6. Викиди забруднюючих речовин в атмосферне повітря Жовківського району від стаціонарних джерел забруднення у розрахунку на 1 км², т
(джерело: Інформація Головного управління статистики у Львівській області)

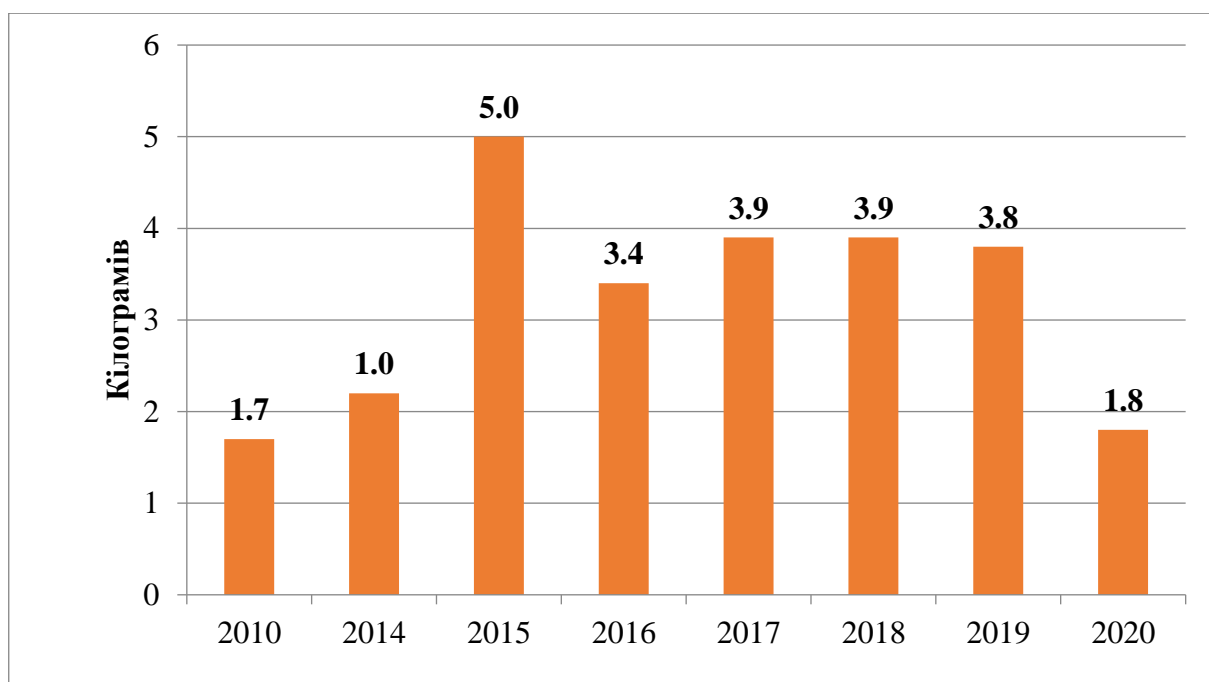


Рис. 2.7. Викиди забруднюючих речовин в атмосферне повітря Жовківського району від стаціонарних джерел забруднення у розрахунку на 1 ос, кг
(джерело: Інформація Головного управління статистики у Львівській області)

Внаслідок інтенсивного руху транзитного автотранспорту через район, а також в зв'язку з різким збільшенням кількості місцевих транспортних засобів, спостерігається певне забруднення атмосферного повітря пилом та окислами азоту. Майже всі складові вихлопних газів автомобілів шкідливі для людського

організму, а оксиди азоту до того ж беруть активну участь у створенні фотохімічного смогу. Зменшення цього впливу можливе шляхом удосконалення схем руху, розташування майданчиків для паркування автомобілів, покращення якості палива, а також доріг.

Крім того, через незадовільний стан доріг постає проблема з забрудненням повітря пилом, через який мешканці відчувають дискомфорт. Також населення відчуває дискомфорт через неприємні запахи з каналізації, СТО, АЗС, окремих підприємств тощо. Крім того, в осінній і весняний період, під час прибирання присадибних ділянок і городів, спостерігається задимлення приземних шарів повітря від відкритих вогнищ. Такі явища мають сезонний характер і суттєво не впливають на забруднення повітря, проте в окремі дні спостерігається висока концентрація шкідливих речовин і у приземному шарі повітря.

Вихідні дані не характеризують дійсного стану забруднення повітряного басейну. В зв'язку з тим що за останні роки відбувається спад виробництва, повна або часткова його зупинка, має місце зменшення валових викидів по всіх джерелах викиду.

За останні роки спостерігається зростання внеску автотранспорту в загальне забруднення території за рахунок збільшення автомобілів.

Водне середовище.

Екологічний стан поверхневих водних об'єктів і якість води в них є вирішальними чинниками санітарного та епідеміологічного благополуччя населення.

Якість води погіршується через затоплення та підтоплення територій, передбачається зростання такої загрози для окремих долинних ділянок в разі підвищення температури води у місцевих водоймах на $+0,7^{\circ}$ $+1,5^{\circ}$ С, в результаті чого можливе послідовне погіршення якості води через зниження концентрації розчиненого кисню, ослаблення водообміну та евтрофікацію водних об'єктів.

Основними причинами забруднення поверхневих вод є надходження до водних об'єктів забруднювальних речовин у процесі поверхневого стоку води з забудованих території та сільгоспугідь, ерозія ґрунтів на водозабірній площі.

Якісний стан підземних вод унаслідок господарської діяльності також постійно погіршується. Це пов'язано з існуванням фільтрувальних накопичувачів стічних вод, а також з широким використанням мінеральних добрив та пестицидів.

Ґрунтове середовище.

Джерелом механічного забруднення ґрунтів може бути несвоєчасна і неякісна санітарна очистка території. Відходи є основним регіональним фактором забруднення навколишнього середовища. Міграція токсичних компонентів призводить до забруднення ґрунтів, поверхневих та підземних вод, атмосферного повітря.

					Стратегічна екологічна оцінка	Арк.
						16
Змн.	Арк.	№ докум.	Підпис	Дата		

Оцінка існуючої ситуації.

Площа території опрацювання що розглядаються детальним планом території становить 12,4200 га.

На даний час на ділянці проектування знаходяться будівлі що є у власності ТзОВ «Шляхіндустрія». А саме це нежитлові виробничо-складські, адміністративні будівлі, котельня, пожежне депо а також споруди інженерного забезпечення та захисна споруда цивільного захисту (сховище) колишнього виробничого підприємства машинобудівної галузі. Відповідно до генерального плану м. Жовква дана територія відноситься до земель промисловості (територія виробничого призначення).

На ділянку заходить під'їзна залізнична вітка частина якої на даний час є демонтована та потребує відновлення. В кінці даної вітки влаштований пересувний кран який використовувався для розвантаження вагонів та може при потребі використовуватись і надалі.

Територія не впорядкована та не пристосована для потреб сучасних виробничих процесів. Будівлі що знаходяться на території не відповідають належному технічному стану. На території наявне тверде покриття проїздів та пішохідної частини але воно також знаходиться в неналежному стані. В загальному не організовано належним чином благоустрій території та не влаштовано зелених зон та зон відпочинку працівників.

Ділянка розташована на межі міста а саме в західній частині не далеко від дороги що веде в сторону с. Крехів.

Територія проектування має ряд планувальних обмежень та межує з такими об'єктами господарювання, а саме:

- східна сторона обмежена державним актом земель транспортної інфраструктури (залізниця);
- на схід від території підприємства розташована виробнича зона підприємство «Галфрост»;
- на північ від території розташовані землі сільськогосподарського призначення та землі житлової забудови громадян на які наявні державні акти на право власності;
- на півдні знаходяться ділянки надані для потреб садівництва.

На сході між ділянками проектування та землями залізниці розташований спортивний майданчик та водозабірна свердловина під обслуговування якої також передбачено відведення земельної ділянки.

На територію проектування заходять лінії електропередачі 10 кВ та наявна трансформаторна підстанція. Також наявні мережі каналізування та кабелі зв'язку. Водопостачання підприємства відбувалося від водозабірних свердловин на які наявні паспорта свердловин та які можливо використовувати і надалі.

Під'їзд до території виробничої зони відбувається з північної сторони від вулиці Л. Українки (дорога що веде з м. Жовква до с. Крехів).

					Стратегічна екологічна оцінка	Арк.
						17
Змн.	Арк.	№ докум.	Підпис	Дата		

Природоохоронні території та об'єкти.

Найближчими об'єктами ПЗФ України до ділянки опрацювання ДПТ є:

1. Жовківська – ботанічна пам'ятка природи місцевого значення в Україні. Розташована на південний захід від міста Жовква (відстань до ділянки опрацювання ДПТ – 450 м).

Площа 1,2 га. Статус надано згідно з рішенням Львівської облради від 9.10.1984 року № 495 (початкова назва – «Нестеровська»). Перебуває у віданні ДП «Жовківський лісгосп», В'язівське лісництво, кв. 45(6).

Статус надано з метою збереження унікального насадження модрини польської, розташованого на горі Гарай. Зростають також вікові дерева липи серцелистої, гіркокаштану кінського тощо.

2. Під Гараєм – дендрологічний парк місцевого значення в Україні. Розташований у межах міста Жовква, вул. Лісна, 3 (відстань до ділянки опрацювання ДПТ – 900 м).

Площа 2,1 га. Статус присвоєно згідно з рішенням Львівської облради від 12.04.2019 року № 816. Перебуває у віданні ДП «Жовківське лісове господарство» (В'язівське лісництво, кв. 76, вид. 5).

Статус присвоєно з метою збереження дендропарку, створеного на території контори ДП «Жовківське лісове господарство». Зростає близько 93 види рослин (природний ареал поширення: Карпати, Північна Америка, Китай, Південна Європа), серед яких кілька сортів бузку, тамарикс галузистий, півонія кущова, клен пальмолистий, сакура тощо. Дендропарк використовується з науковою та освітньою метою, організовуються екскурсії для школярів.

3. Замковий парк (парк XVII ст. у місті Жовква) – парк-пам'ятка садово-паркового мистецтва місцевого значення в Україні. Розташований у центральній частині міста Жовква (відстань до ділянки опрацювання ДПТ – 1,2 км).

Площа 13,9 га. Створена згідно з рішенням сесії Жовківської міської ради від 27 травня 2011 року, що підтримала подання Державного управління охорони навколишнього середовища у Львівській області від 24 травня 2011 року № 140. Перебуває у віданні Жовківської міської ради.

Парк є одним з небагатьох в Україні прикладів садово-паркового мистецтва XVII ст., завдяки чому викликає значне наукове зацікавлення.

Замковий парк розміщений у центральній частині міста, на території та в охоронній зоні Державного історико-архітектурного заповідника «Жовква». Він був композиційно поєднаний з Жовківським замком – пам'яткою архітектури національного значення, ренесансним комплексом міста.

					Стратегічна екологічна оцінка	Арк.
						18
Змн.	Арк.	№ докум.	Підпис	Дата		



Рис. 2.8. Положення ділянки опрацювання ДПТ відносно об'єктів ПЗФ

Україна є однією з країн, що підписала Бернську конвенцію про біологічне різноманіття (Конвенція про охорону дикої флори та фауни і природних середовищ існування в Європі). Дата підписання Україною: 11 червня 1992 р. Дата ратифікації Україною: Закон України «Про ратифікацію Конвенції про охорону біологічного різноманіття» від 29 листопада 1994 р. № 257/94-ВР. Дата набуття чинності: 29 грудня 1993 р., для України – 7 лютого 1995 р.

Смарагдова мережа України (англ. Emerald network) – українська частина Смарагдової мережі Європи, розробляється з 2009 року.

Мережа Емеральд (Смарагдова мережа, Emerald Network) – це мережа, що включає Території Особливого Природоохоронного Інтересу (Areas of Special Conservation Interest, ASCI, далі – «території (об'єкти) мережі Емеральд»). Мережа Емеральд проектується в державах, які є сторонами Бернської конвенції (всього 26 держав), у країнах Європейського Союзу на виконання Бернської конвенції створюється мережа «Натура 2000», яка проектується за аналогічними принципами, що і мережа Емеральд, але використовує юридичні і фінансові інструменти ЄС.

Провідною організацією, яка відповідає за розбудову даної мережі, є Міністерство захисту довкілля та природних ресурсів України. Розробником першої черги Мережі (у 2009-2016 роках) була благодійна організація «Інтерекоцентр» (за цей період підготовлені описи на 271 територію). У період 2017-2019 років проектуванням Смарагдової мережі займається громадська організація «Українська природоохоронна група» (за 2017-2018 розроблено та подано на розгляд Бернської конвенції обґрунтування щодо створення ще 106 територій Мережі). Під час засідання Постійного комітету Конвенції 44-5 грудня 2019 року нові 106 територій були додані до складу мережі (№272-377). Проектом передбачено і створення екологічної мережі.

									Арк.
									19
Змн.	Арк.	№ докум.	Підпис	Дата	Стратегічна екологічна оцінка				

Екомережа – це складна, різномірівнева, просторова система природних біотичних і абіотичних елементів екосистеми, а також змінених і деградованих ландшафтів, що вимагають збереження або відновлення, у тому числі і шляхом невиснажливого використання. Як впливає з цього визначення, до складу екомережі мають бути включені не тільки території із збереженою природною рослинністю, але й змінені, навіть деградовані, ландшафти, які потребують відновлення.

Територія опрацювання ДПТ знаходиться на відстані понад 4 км до території Смарагдової мережі України у Львівській області Roztochia (SiteCode: UA0000121) (рис. 2.9).

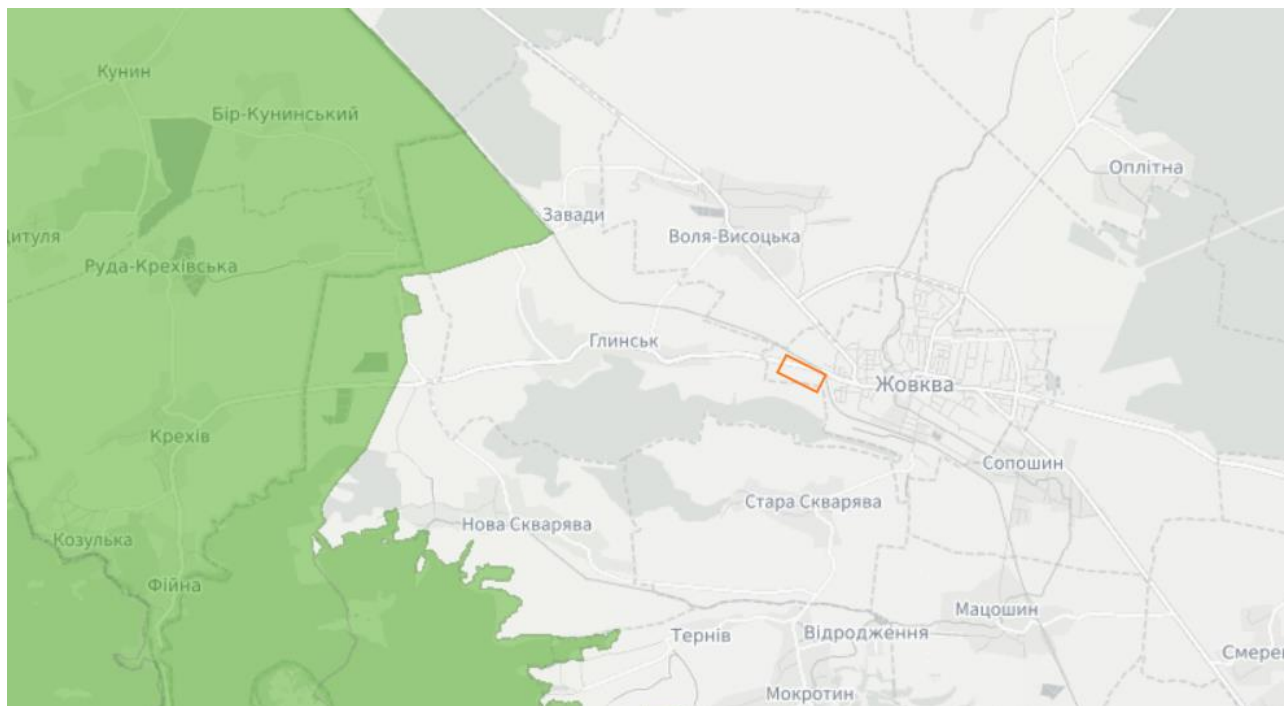


Рис. 2.9. Розташування території опрацювання ДПТ в системі територій Смарагдової мережі України

(Джерело: *Service Emerald Network – General Viewer*)

Території та об'єкти природно-заповідного фонду, їх функціональні та охоронні зони, території, зарезервовані з метою наступного їх заповідання, об'єкти екомережі, території Смарагдової мережі, водно-болотні угіддя міжнародного значення, біосферні резервати програми ЮНЕСКО «Людина і біосфера», об'єкти всесвітньої спадщини ЮНЕСКО на території проектування та в її найближчих околицях відсутні.

Об'єкти культурної та археологічної спадщини.

Територія опрацювання ДПТ знаходиться за межами історичного ареалу м. Жовква. На території опрацювання ДПТ об'єкти історико-культурної спадщини відсутні. Зважаючи на характер планованої діяльності, та фактичне розташування об'єктів історико-культурної та архітектурної спадщини можна зробити висновок, що реалізація планованої діяльності, негативного впливу чи шкоди вищевказаним об'єктам історичної спадщини не нанесе.

					Стратегічна екологічна оцінка	Арк.
Змн.	Арк.	№ докум.	Підпис	Дата		20

Аналіз картографічних матеріалів та фізико-географічної ситуації свідчить також про велику ймовірність виявлення невідомих об'єктів археології. Під час проведення будь-яких земляних робіт можуть бути виявлені ознаки наявності археологічних пам'яток (уламки посуду, кістки, знаряддя, праці, зброя та ін.). Тоді, згідно зі ст. 36 Закону України «Про охорону культурної спадщини», виконавець робіт зобов'язаний зупинити їхнє подальше ведення і протягом однієї доби повідомити про це орган охорони культурної спадщини для забезпечення відповідних заходів для вивчення та фіксації археологічних об'єктів, нанесення на карти та визначення їх охоронних зон.

Згідно зі ст. 37 роботи на щойно виявлених об'єктах культурної спадщини здійснюються за наявності письмового дозволу відповідного органу охорони культурної спадщини на підставі погодженої з ним науково-проектної документації.

Прогнозні зміни стану довкілля у тому числі здоров'я населення якщо документ державного планування не буде затверджено:

- не буде проведено планувально-інженерної підготовки території ДДП;
- не буде приведено до нормативних показників червоних ліній існуючих вулиць;
- не буде вирішено питання ефективного використання території опрацювання ДПТ;
- не буде вирішено питань щодо зайнятості населення, що може спричинити відтік мешканців у інші міста та райони.

					Стратегічна екологічна оцінка	Арк.
						21
Змн.	Арк.	№ докум.	Підпис	Дата		

3. Характеристика стану довкілля, умов життєдіяльності населення та стану його здоров'я на територіях, які ймовірно зазнають впливу

Розгляд цього розділу проводиться на основі характеристик колишнього Жовківського району Львівської області, однією з адміністративних одиниць, якого був вищенаведений населений пункт, в зв'язку з відсутністю оновленої інформації в контексті новоутворених адміністративних районів та ОТГ Львівської області.

Жовківський район (у 1951-1991 роках – Нестеровський район) – район України на півночі Львівської області. На півдні район примикає до обласного центра міста Львова. Районний та адміністративний центр – місто районного значення Жовква.

Населення району становить 110,4 тис. осіб (на 1 серпня 2018). Площа району 1295 км². Утворено 1940 року.

Моніторинг за станом атмосферного повітря у Львівській області здійснює Львівський регіональний центр з гідрометеорології.

Обсяги викидів забруднювальних речовин в атмосферне повітря у Львівській області у 2020 році становили 109,1 тис. т. Крім того, підприємства області у 2017 році викинули 3886,3 тис.т діоксиду вуглецю (на 11,7% більше ніж у 2019 році), і найбільше – у Кам'янка-Бузькому районі (67,9% від загальнообласного обсягу). У розрахунку на один квадратний кілометр території області у середньому викинуто 5,0 т забруднювальних речовин (в Україні – 4,5 т), у розрахунку на одного мешканця – 43,1 кг (в Україні – 60,8 кг). Із загальної кількості забруднюючих речовин викиди речовин, що належать до парникових газів, зокрема метану становили 43,2 тис.т (39,6% від загального обсягу), оксиду вуглецю – 5,4 тис.т (5,0%). Викиди діоксиду та інших сполук сірки становили 40,3 тис.т (36,9%), сполук азоту – 9,0 тис. т (8,2%), речовин у вигляді твердих суспендованих частинок – 8,4 тис.т (7,7%).

За 2020 рік у Жовківському районі обсяг викидів становив 432 т забруднюючих речовин, у тому числі: оксиду вуглецю – 114 т, метану – 0 т, діоксиду азоту – 15 т, оксиду азоту – 7 т, діоксиду сірки – 157 т, неметанових летких органічних сполук – 34 т, крім того, викиди діоксиду вуглецю – 13166 т. Викиди забруднюючих речовин у розрахунку на 1 особу становлять 3,9 кг, а у розрахунку на 1 км² – 0,3 т (рис. 3.1, рис. 3.2).

					Стратегічна екологічна оцінка	Арк.
						22
Змн.	Арк.	№ докум.	Підпис	Дата		

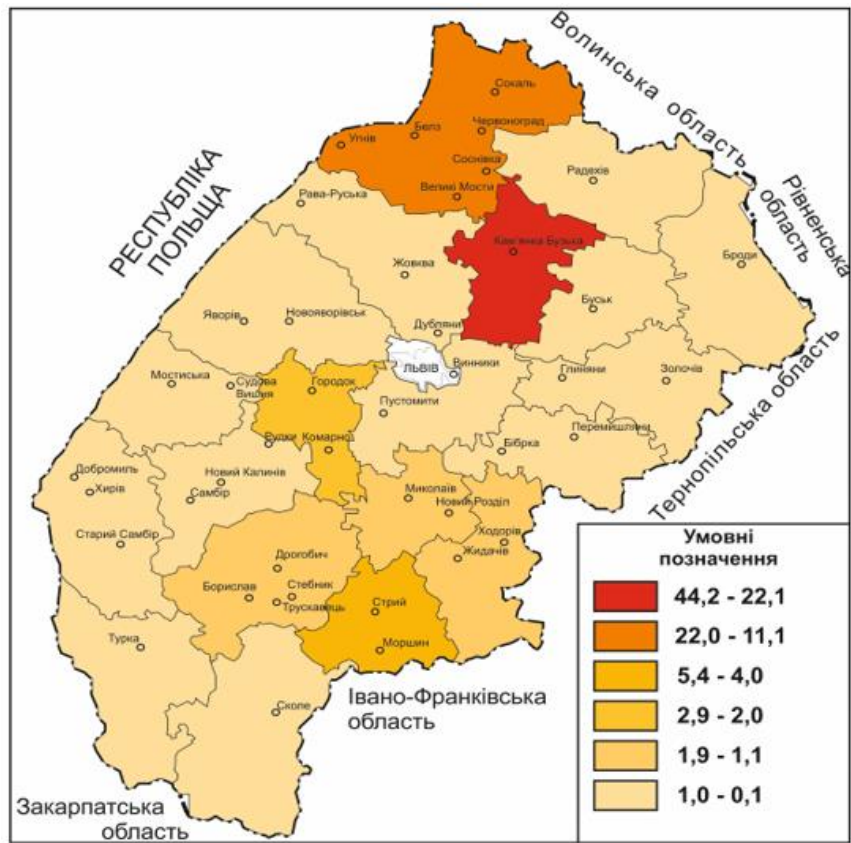


Рис. 3.1. Викиди забруднюючих речовин у атмосферне повітря на 1 км², т
(джерело: Інформація Головного управління статистики у Львівській області)

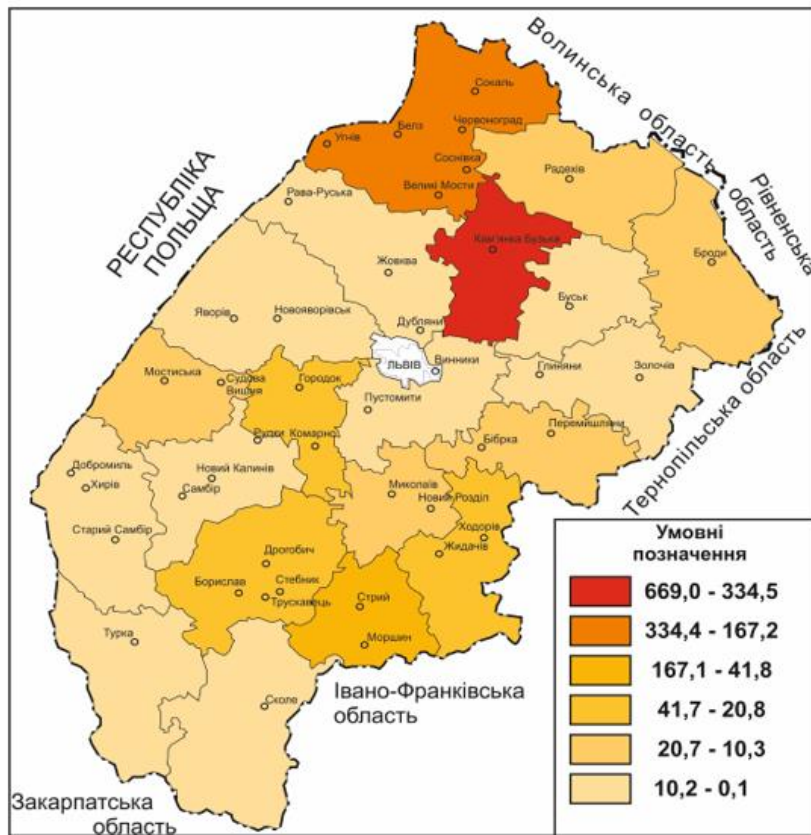


Рис. 3.2. Викиди забруднюючих речовин у атмосферне повітря на 1 ос, кг
(джерело: Інформація Головного управління статистики у Львівській області)

Змн.	Арк.	№ докум.	Підпис	Дата

В загальному об'ємі викидів у повітря в межах регіону значна кількість припадає на пересувні джерела забруднення: автотранспорт, техніка сільськогосподарського призначення.

Моніторинг за станом поверхневих вод Львівської області здійснює Львівське обласне управління водних ресурсів, Державна екологічна інспекція у Львівській області, Волинський та Рівненський обласні центри з гідрометеорології.

На екологічний стан поверхневих вод Львівської області впливають різноманітні фактори, які тісно пов'язані, а саме: забруднення ґрунтів, атмосфери, зміна ландшафтної структури та техногенне перевантаження території, неефективна робота каналізаційно-очисних споруд, не винесення в натуру і картографічних матеріалів прибережних захисних смуг і водоохоронних зон, а також їх недодержання, насамперед в населених пунктах.

За 2020 рік у Жовківському районі було забрано 1,3 млн. м³ води з природних водних об'єктів, з підземних водних об'єктів – 2,0 млн. м³.

Загальне водовідведення по району становить 1,5 млн. м³, у поверхневі водні об'єкти – 0,5 млн. м³, потужність очисних споруд – 1,5 млн. м³ (рис. 3.3, рис. 3.4).

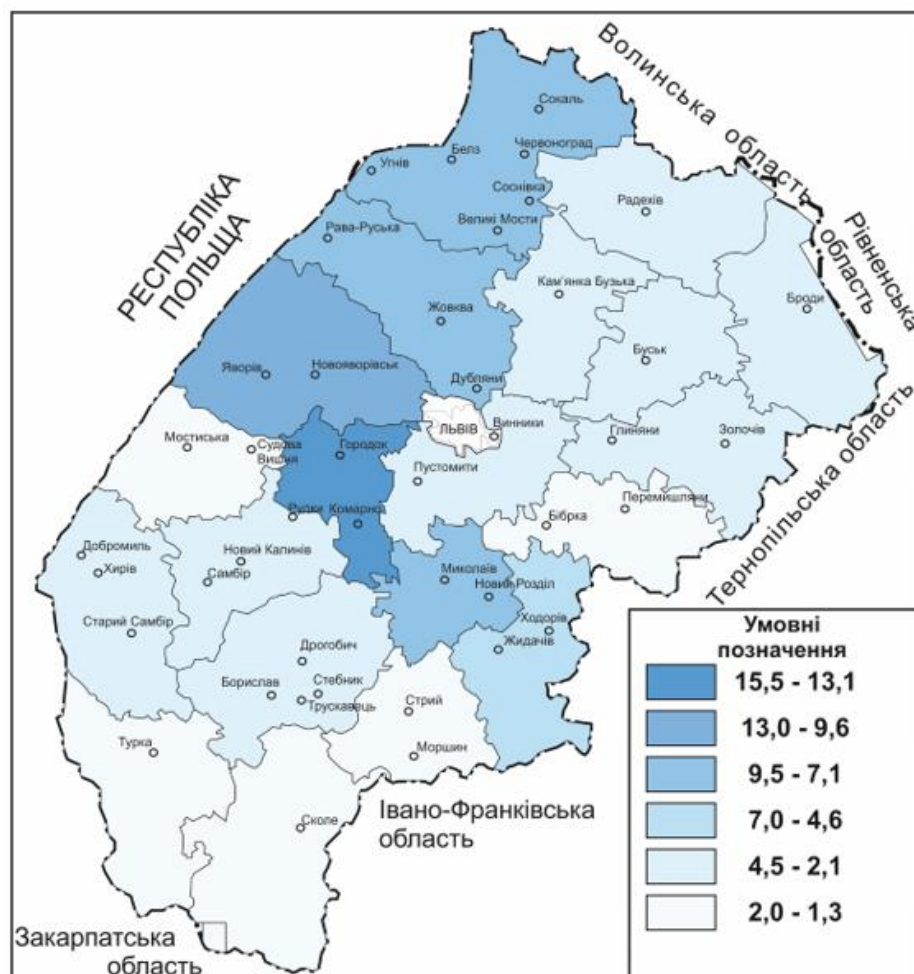


Рис. 3.3. Використано свіжої води, млн. м³
(джерело: Інформація Головного управління статистики у Львівській області)

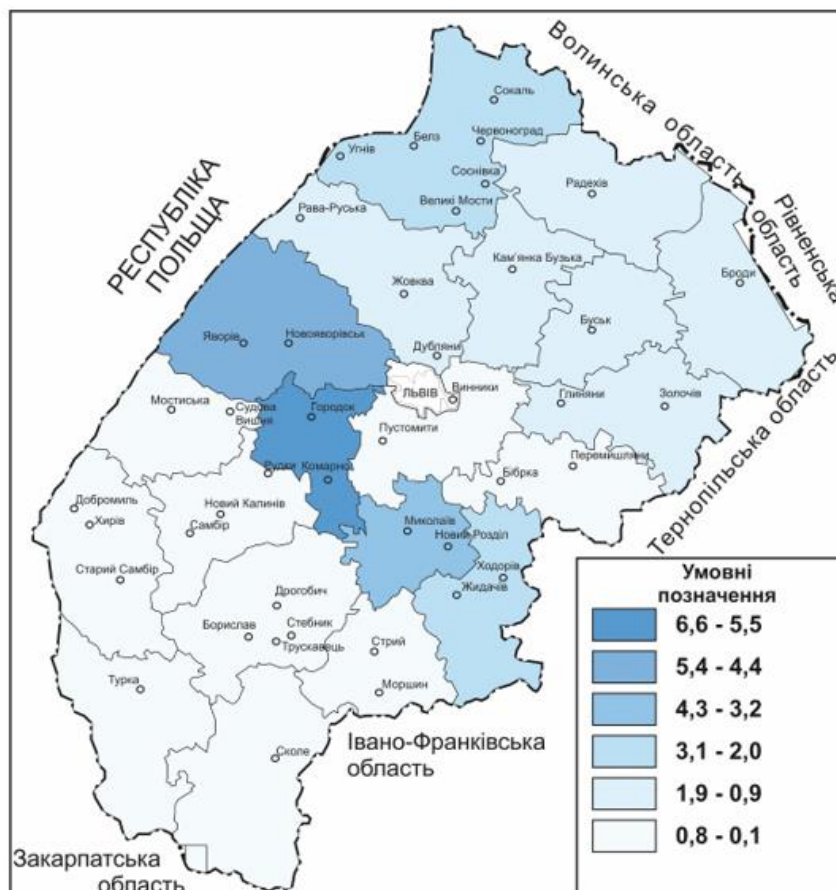


Рис. 3.4. Загальне водовідведення, млн. м³

(джерело: Інформація Головного управління статистики у Львівській області)

Упродовж 2020 року у Львівській області утворено 2139,3 тис. т відходів (на 8,4% менше, ніж у 2019 році), у тому числі від економічної діяльності підприємств та організацій – 2367,2 тис.т (93,1% від утворених і на 7,0% менше), у домогосподарствах – 174,9 тис.т (6,9% і на 23,5% менше). Основні показники поводження з відходами на території Жовківського району наведені в табл. 3.1, рис. 3.5.

Табл. 3.1

Показники поводження з відходами I-IV класів небезпеки (т)

Показники	Кількість
Утворилось	31150
Отримано зі сторони	–
Утилізовано, оброблено (перероблено)	0
Спалено	1542
Передано на сторону	–
Видалено у спеціально відведені місця та об'єкти	2597
Видалено у місця неорганізованого зберігання	–
Накопичено протягом експлуатації, у місцях видалення відходів	13811

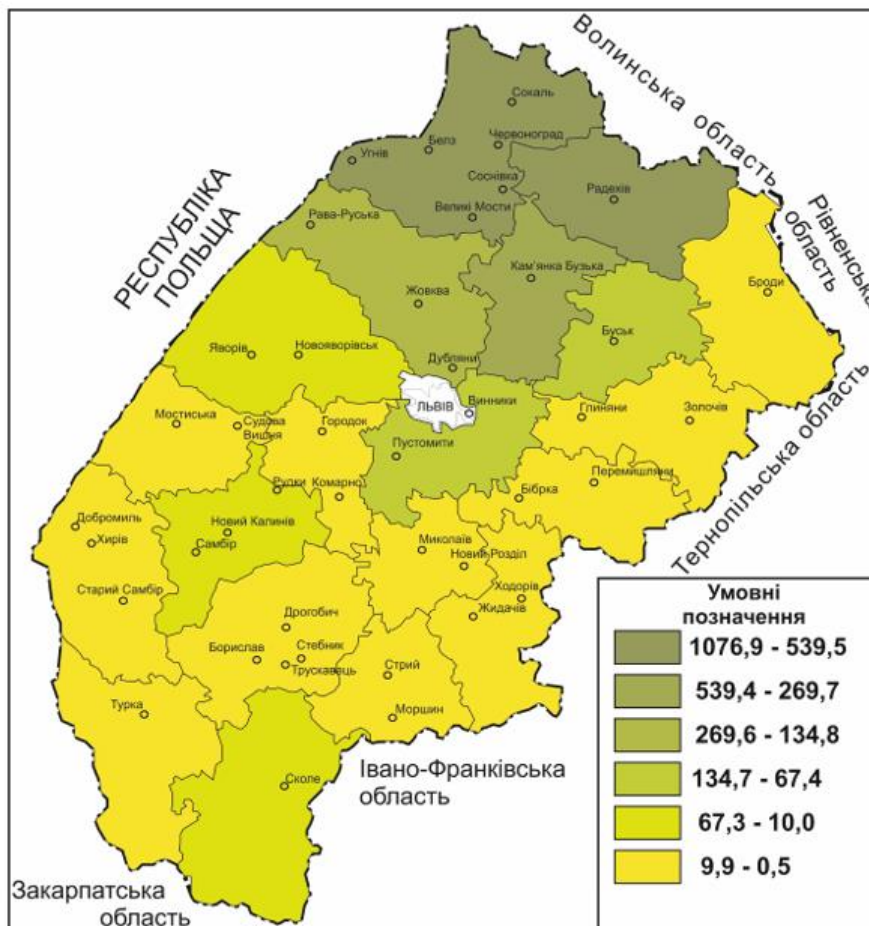


Рис. 3.5. Утворення відходів, т
(джерело: Інформація Головного управління статистики у Львівській області)

Стан довкілля зумовлюється впливом промислових підприємств, впливом об'єктів муніципальної інфраструктури населених пунктів та методами ведення сільського та лісового господарства. Серед екологічних проблем району, які підлягають вирішенню в перспективі, слід виділити:

- забруднення поверхневих вод внаслідок скидання неочищених або недостатньо очищених стоків, що пов'язано з відсутністю очисних споруд, фізичним і моральним зносом водопровідно-каналізаційних систем, недостатнім фінансуванням їх утримання, ремонту і реконструкції;
- недостатні обсяги утилізації відходів, відсутність обладнаних належним чином полігонів для захоронення відходів і, як наслідок, забруднення території (земель, лісів, водоохоронних зон водних об'єктів) промисловими та побутовими відходами;
- виснажливе використання біоресурсів та зменшення біорізноманіття, оскільки мала площа територій є віднесеними до природно-заповідного фонду, що в свою чергу не забезпечує достатньої охорони та збереження цінних природних комплексів та видів які є вразливі, рідкісні чи зникаючі;
- забруднення повітряного середовища та земель внаслідок діяльності промисловості.

Аналіз відомостей про стан навколишнього природного середовища території опрацювання ДПТ.

Ділянка антропогенізована, використовується для промислових цілей. Ділянка вільна від цінних зелених насаджень.

В цілому стан навколишнього середовища на території проектування можна характеризувати як добрий для проектованої діяльності.

Охорона здоров'я.

Станом на 2002 рік населення Жовківського району становило 108,9 тис. осіб. З 2002 року до сьогодні, кількість населення зростає (рис. 3.6). Станом на 2020 рік в районі проживає 110,2 тис. осіб. З них чоловіків – 54,0 тис. осіб, жінок – 56,6 тис. осіб.

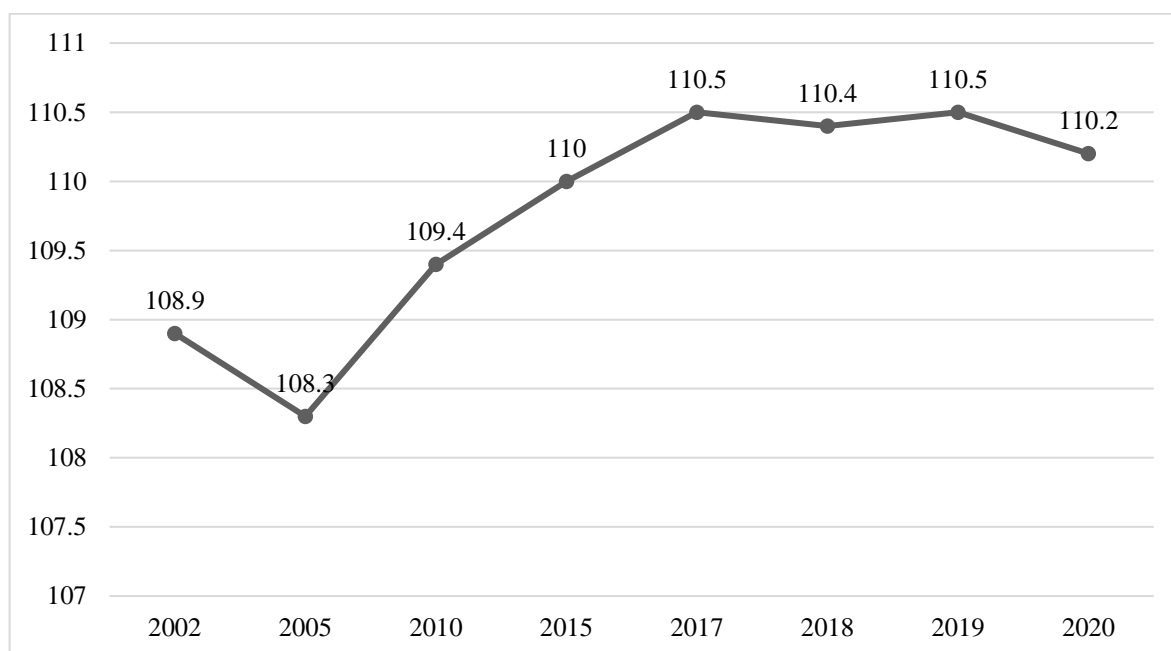


Рис. 3.6. Динаміка кількості населення Жовківського району

(джерело: Інформація Головного управління статистики у Львівській області)

За 2019 рік у Жовківському районі народилось 1159 дітей, померло 1384 особи Природний приріст є від'ємним.

Коефіцієнт народжуваності у 2019 році становить 10,5 дітей на 1000 осіб населення (рис. 3.7).

Коефіцієнт смертності становить 12,5 померлих на 1000 осіб населення (рис. 3,8).

Коефіцієнти смертності за основними причинами (від хворіб) для Жовківського району на 1000 осіб населення становлять:

- деяких інфекційних та паразитарних хвороб – 8,7;
- новоутворень – 177,6;
- захворювань системи кровообігу – 948,9;
- захворювань органів дихання – 36,6;
- захворювань органів травлення – 55,7;
- зовнішніх причин – 81,8.

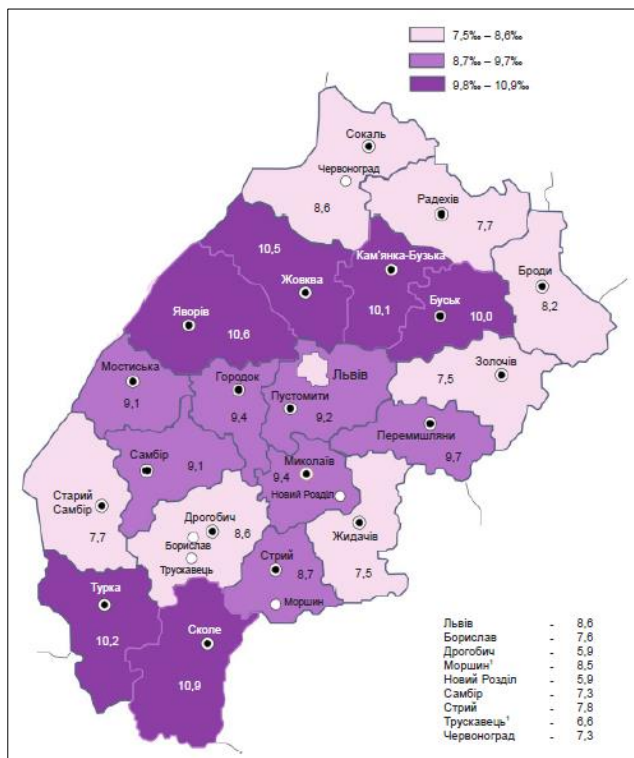


Рис. 3.7. Коефіцієнти народжуваності у Львівській області
(джерело: Інформація Головного управління статистики у Львівській області)

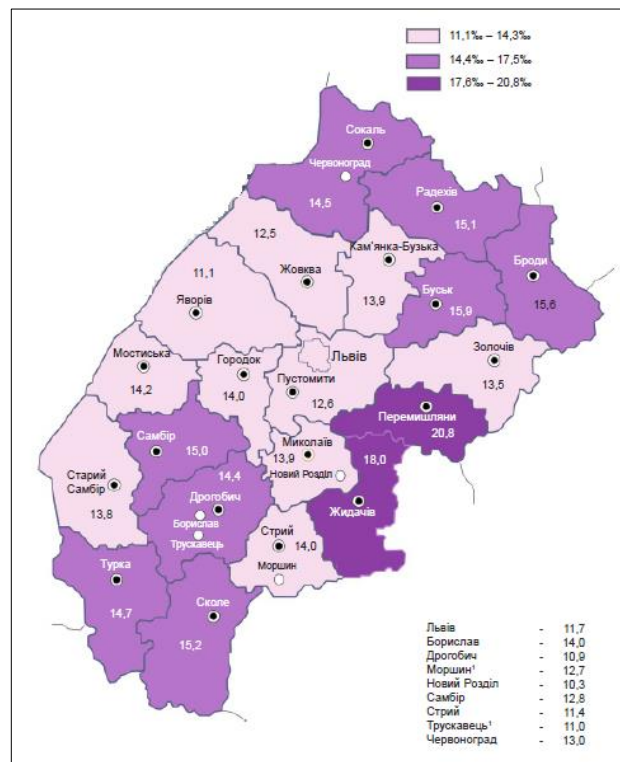


Рис. 3.8. Коефіцієнти смертності у Львівській області
(джерело: Інформація Головного управління статистики у Львівській області)

Протягом останніх декількох років на території Жовківського району спостерігається тенденція до зниження поширення хвороб та кількості захворювань (рис. 3.9).

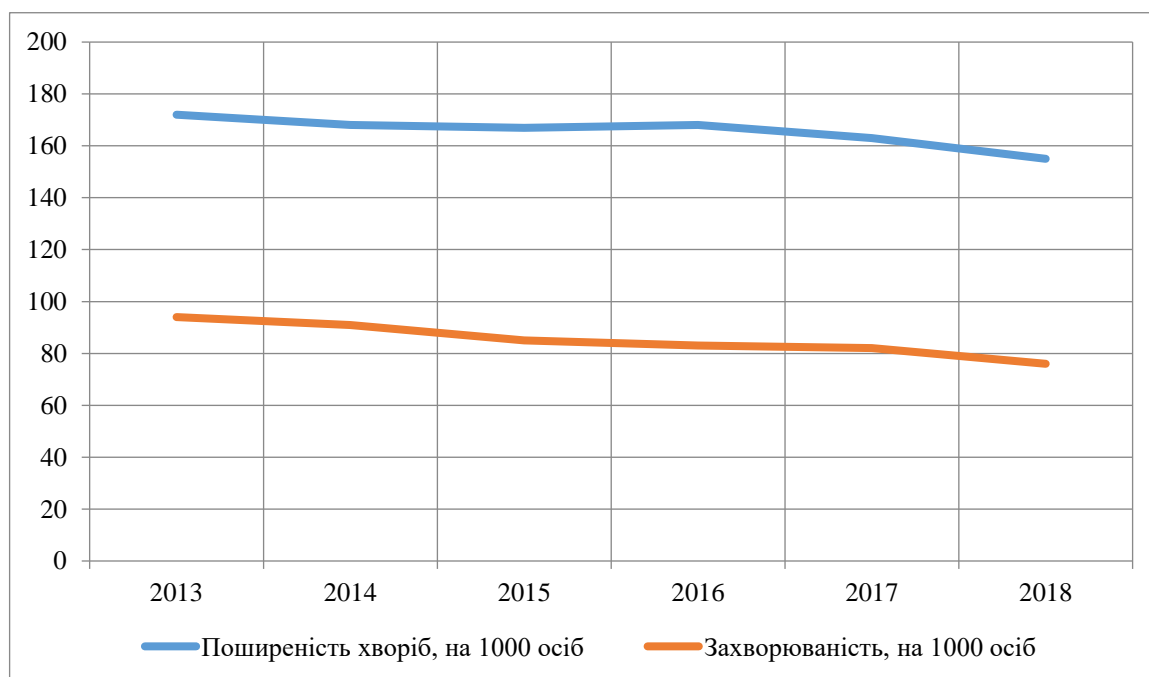


Рис. 3.9. Поширеність хвороб та захворюваність населення Жовківського району, на 1000 осіб
(джерело: Інформація Департаменту охорони здоров'я Львівської обласної державної адміністрації)

Змн.	Арк.	№ докум.	Підпис	Дата
------	------	----------	--------	------

Кількість лікарняних закладів Жовківського району становить – 4 (в області загалом – 113), кількість лікарняних ліжок на 10 тис. населення – 44, кількість лікарських амбулаторно-поліклінічних закладів – 19, кількість фельдшерсько-акушерських пунктів – 52. Планова ємність лікарських амбулаторно-поліклінічних закладів становить 1330 відвідувань за зміну. Кількість лікарів району становить 369 осіб. Забезпеченість населення лікарями становить 33 особи на 10 тис. населення

Головні, в екологічному відношенні ділянки, що потенційно зазнають впливу від рішень детального плану території:

На даний час на ділянці проектування знаходяться будівлі що є у власності ТзОВ «Шляхіндустрія». А саме це нежитлові виробничо-складські, адміністративні будівлі, котельня, пожежне депо а також споруди інженерного забезпечення та захисна споруда цивільного захисту (сховище) колишнього виробничого підприємства машинобудівної галузі. Відповідно до генерального плану м. Жовква дана територія відноситься до земель промисловості (територія виробничого призначення).

Ділянка розташована на межі міста а саме в західній частині не далеко від дороги що веде в сторону с. Крехів.

Територія проектування має ряд планувальних обмежень та межує з такими об'єктами господарювання, а саме:

- східна сторона обмежена державним актом земель транспортної інфраструктури (залізниця);
- на схід від території підприємства розташована виробнича зона підприємство «Галфрост»;
- на північ від території розташовані землі сільськогосподарського призначення та землі житлової забудови громадян на які наявні державні акти на право власності;
- на півдні знаходяться ділянки надані для потреб садівництва.

Територія не впорядкована та не пристосована для потреб сучасних виробничих процесів. Будівлі що знаходяться на території не відповідають належному технічному стану. На території наявне тверде покриття проїздів та пішохідної частини але воно також знаходиться в неналежному стані. В загальному не організовано належним чином благоустрій території та не влаштовано зелених зон та зон відпочинку працівників.

В цілому стан навколишнього середовища на території проектування можна характеризувати як добрий для проектованої діяльності.

					Стратегічна екологічна оцінка	Арк.
						29
Змн.	Арк.	№ докум.	Підпис	Дата		

4. Екологічні проблеми, у тому числі ризику впливу на здоров'я населення, які стосуються документа державного планування, зокрема щодо території з природоохоронним статусом

Відповідно до генерального плану та планувальної структури міста Жовква дана територія відноситься до територій виробничого призначення.

В межах території проектування наявна сформована ділянка площею 5,6093га яка відводилась для потреб обслуговування будівель та споруд виробничого підприємства ТзОВ «Шляхіндустрія».

На даний час постала необхідність поділу даної ділянки на менші ділянки для потреб обслуговування окремих виробничих підприємств.

Завданням детального плану території є формування 26-ти ділянок (21 з яких знаходиться в межах вже сформованої) для потреб обслуговування існуючих та проєктованих будівель і споруд що будуть перебувати у господарюванні окремих виробничих суб'єктів.

Дані ділянки формуються різної площі та конфігурації для обслуговування виробничо-складських будівель для підприємств вид діяльності яких буде визначено в подальшому проте з дотриманням максимально можливого встановленого класу шкідливості.

А саме поділ передбачатиме формування таких ділянок:

- Ділянка 1 – площею 0,8964га передбачена для влаштування проїзду загального користування що буде використовуватись для потреб усіх суміжних користувачів. Даний проїзд формується від в'їзду на територію з північно-східної сторони і тягнеться на південний-захід де завершується розворотним майданчиком та під'їздом до інших ділянок та зокрема до ділянки де розташоване сховище цивільного захисту. В межах даної ділянки знаходиться адміністративний блок з приміщеннями які будуть здаватись в оренду декільком користувачам. Перед адміністративними приміщеннями передбачено місця для паркування автомобілів працівників а також розворотний майданчик.

- Ділянка 2 – площею 0,0954га відводиться для потреб обслуговування виробничо-складського приміщення (на даний час це пекарня). Дана ділянка розташована при в'їзді на територію.

- Ділянка 3 – площею 0,4812га передбачена для обслуговування частини існуючої виробничо-складської будівлі а також в межі даної ділянки входить проїзд навколо будівлі з північної сторони.

Заїзд в цех відбуватиметься з західної сторони а також заїзд на ділянку можливо організувати з східної сторони від проїзду загального користування

- Ділянка 4 – площею 0,2486га передбачається для обслуговування частини існуючої виробничо-складської для потреб виробничого підприємства.

Заїзд на ділянку а також в цех відбуватиметься з західної сторони.

- Ділянка 5 – площею 0,0750га.

- Ділянка 6 – площею 0,0300га.

- Ділянка 7 – площею 0,0940га.

- Ділянка 8 – площею 0,0420га.

- Ділянка 9 – площею 0,0243га.

					Стратегічна екологічна оцінка	Арк.
						30
Змн.	Арк.	№ докум.	Підпис	Дата		

- Ділянка 10 – площею 0,0234га.

- Ділянка 11 – площею 0,0744га.

Ділянки 5 – 11 формуються для потреб обслуговування частини приміщень колишнього загального цеху. Перед даними ділянками з південної сторони (між проїздом загального користування і ділянками) формується територія шириною 6м для обслуговування та для заїзду в цех кожної з цих ділянок.

- Ділянка 12 – площею 0,2240га розташована в північно-західній частині території проектування та передбачається для обслуговування існуючих виробничо-складських будівель. Детальним планом території передбачено можливість будівництва додаткової будівлі.

Під'їзд до цих будівель можливий як з південної-східної сторони від розворотного майданчика загального користування так і з західної сторони від вулиці загального користування з влаштуванням окремого заїзду.

- Ділянка 13 – площею 0,2375га формується в північно-західній частині виробничої зони та передбачена для обслуговування існуючого виробничо-складської будівлі. Також на території наявні господарські будівлі, навіс. Перед будівлями влаштований відкритий майданчик загального користування який може використовуватись для розвантаження-завантаження транспорту.

Заїзд на територію влаштовано з східної сторони від проїзду загального користування.

- Ділянка 14 – площею 0,7044га передбачена на заході території і відводиться для обслуговування існуючої виробничо-складської будівлі.

Площа ділянки дозволяє розмістити на перспективу ще додатковий виробничо-складський блок. Перед даними будівлями передбачено заощечений майданчик для розвороту, розвантаження транспорту. Заїзд на ділянку можливий з східної сторони від проїзду загального

- Ділянка 15 – площею 0,1970га передбачена для обслуговування існуючого сховища цивільного захисту на 300 чоловік яке було влаштовано для укриття працівників підприємства на випадок надзвичайної ситуації. Дане укриття розташоване в західній частині території опрацювання.

Орієнтовні габарити підземної частини укриття становлять 18м x 18м. До укриття ведуть сходи, вхід відбувається з наземної частини. Також назовні виходять вентиляційні шахти.

Передбачено використання цієї ділянки як для потреб виробничої зони так і для комунальних потреб міста в цілому.

Під'їзд та вхід до укриття відбувається з східної сторони від проїзду загального користування.

- Ділянка 16 – площею 0,3500га передбачена для потреб обслуговування існуючої водозабірної свердловини що використовувалась та буде і надалі використовуватись для потреб виробничої зони.

Формування ділянки відбувається з врахуванням першого поясу зони санітарної охорони свердловини радіус якої становить 30м (відповідно розміри ділянки орієнтовно 60м x 60м) та з врахуванням існуючих об'єктів поряд а саме виробничої будівлі на північ та під'їзної вітки на південь.

					Стратегічна екологічна оцінка	Арк.
						31
Змн.	Арк.	№ докум.	Підпис	Дата		

Під'їзд до ділянки можливий зі сторони проїзду загального користування а також влаштовано окремий заїзд з південної сторони від території ділянок наданих для потреб садівництва.

- Ділянка 17 – площею 1,1585га формується для потреб обслуговування крана, майданчика для складування а також частини під'їздної залізничної вітки. Даний кран використовуватиметься для розвантаження-завантаження вагонів з під'їзної вітки яка заходить на територію з східної сторони від транзитної колії.

Даний кран можуть використовувати при потребі усі виробничі підприємства території адже від крана забезпечено зручний зв'язок з усіма цехами та складами території.

- Ділянка 18 – площею 0,0808га призначена для обслуговування виробничих потужностей підприємства що буде сформовано на базі існуючих виробничо-складських будівель. На даний час в межах ділянки наявні господарські будівлі, майданчики для складування та технічні споруди такі як естакада. На перспективу розвитку на даній ділянці передбачено будівництво виробничо-складської будівлі.

- Ділянка 19 – площею 0,2175га розташована в південній частині території та формується для обслуговування будівлі для потреб виробництва (дана будівля використовувалась як котельня). На перспективу розвитку можливим є добудова виробничих приміщень.

Поруч з ділянкою влаштовано розворотний майданчик та круговий об'їзд.

- Ділянка 20 – площею 0,1623га формується для обслуговування існуючої виробничо-складської будівлі. На ділянці влаштовано також пожежний резервуар який буде використовуватись для потреб усіх виробничих підприємств. На ділянці влаштовано також місця для паркування транспорту заїзд на які відбувається від проїзду загального користування.

- Ділянка 21 – площею 0,1926га формується в південно-східній частині території проектування для обслуговування існуючих будівель (будівля пожежного депо) та навісу. На ділянку влаштовано заїзд з північної сторони зі сторони проїзду загального користування.

Ділянки 1-21 формуються внаслідок поділу існуючої ділянки площею 5,6093га.

Також проектними рішеннями детального плану території передбачено формування ряду ділянок для забезпечення обслуговування існуючих об'єктів та для будівництва нових поруч з виробничою територією що формується, а саме:

- Ділянка 22 – площею 0,0136га передбачена для обслуговування існуючої трансформаторної підстанції яка живить виробничі та адміністративні будівлі проектного комплексу.

До даної ТП підходить повітряна лінія електропередачі 10 кВ, далі живлення об'єктів відбувається підземними кабельними лініями.

Під'їзд до трансформатора можливий з східної сторони від спортивного майданчика.

					Стратегічна екологічна оцінка	Арк.
						32
Змн.	Арк.	№ докум.	Підпис	Дата		

- Ділянка 23 – площею 0,4220га формується для обслуговування частини під'їзної вітки яка на даний час є демонтована проте планується до відновлення. Дана вітка забезпечуватиме доставку сировини та товарів до проєктованих підприємств виробничої зони що значно спростить логістичну частину.

- Ділянка 24 – площею 0,3426га передбачена для потреб обслуговування існуючої діючої свердловини що розташована в східній частині території опрацювання.

Формування ділянки відбувається з врахуванням необхідного 30-ти метрового першого поясу зони санітарної охорони свердловини. Таким чином загальні габарити ділянки становлять майже 60м x 60м.

- Ділянка 25 – площею 0,0500га формується поруч з ділянкою 2 та передбачена для будівництва додаткової будівлі поруч з існуючими виробними приміщеннями. Заїзд до даної ділянки передбачено влаштувати з східної сторони від проїзду.

- Ділянка 26 – площею 0,0860га формується в північно-східній стороні території проєктування поруч з вулицею Л. Українки та проїздом що веде до виробничої зони території проєктування.

В межах даної ділянки передбачено розмістити об'єкти транспортної інфраструктури такі як магазин та комплекс СТО з мийкою. Необхідною умовою є дотримання нормативного розриву до житлової забудови що розташована поруч а саме від СТО на два пости становить 15м що відповідає ситуації.

Відповідно до положень детального плану території передбачено відведення земельних ділянок які використовуватимуться для виробничих потреб як землі промисловості (територія виробничого призначення).

Ділянка 15 відводиться для потреб обслуговування захисної споруди цивільного захисту (сховища) та передбачена як для потреб виробничої зони так і для комунальних цілей міста (територія комунального призначення).

Ділянки що відводяться для потреб обслуговування об'єктів інженерного призначення (водозабірні свердловини, трансформаторна підстанція) передбачені як територія інженерної інфраструктури.

Також в межі розроблення детального плану території входять території спортивного майданчика (стадіону), зелених насаджень спеціального призначення що влаштовані зокрема для зменшення негативного впливу від підприємств на навколишню забудову та охорони периметру території свердловин.

Враховуючи ситуацію яка склалась а саме наявність частково сформованих ділянок поруч з ділянкою проєктування а також містобудівних обмежень, детальним планом території визначено площі для потреб подальшого обслуговування виробничо-складської забудови а також інженерних об'єктів.

Проєктування та функціонування об'єктів будівництва на ділянках необхідно вести з врахуванням обмежень які є на даній ділянці зокрема санітарно-захисних зон.

					Стратегічна екологічна оцінка	Арк.
						33
Змн.	Арк.	№ докум.	Підпис	Дата		

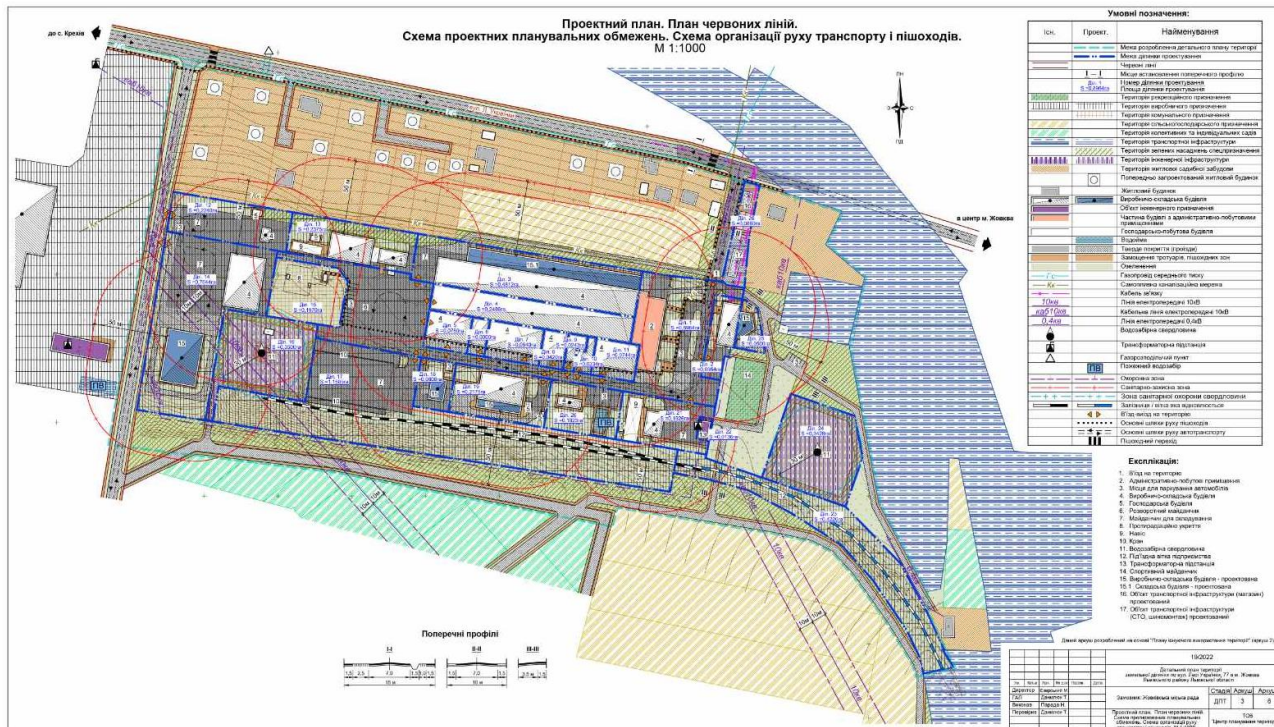


Рис. 4.1. Проектний план території опрацювання ДПТ

«Санітарно-захисну зону слід встановлювати від джерел шкідливості до житлової забудови, ділянок громадських установ, будинків і споруд, в тому числі дитячих, навчальних, лікувально-профілактичних установ, закладів соціального забезпечення, спортивних споруд та ін., а також територій парків, садів, скверів та інших об'єктів зеленого будівництва загального користування, ділянок оздоровчих та фізкультурно-спортивних установ, місць відпочинку, садовницьких товариств та інших, прирівняних до них об'єктів, в тому числі:

- для підприємств з технологічними процесами, які є джерелами забруднення атмосферного повітря шкідливими, із неприємним запахом хімічними речовинами та біологічними факторами, безпосередньо від джерел забруднення атмосфери організованими викидами (через труби, шахти) або неорганізованими викидами (через ліхтарі будівель, димлячі і паруючі поверхні технологічних установок та інших споруд тощо), а також від місць розвантаження сировини, промпродуктів або відкритих складів;

- для підприємств з технологічними процесами, які є джерелами шуму, ультразвуку, вібрації, статичної електрики, електромагнітних та іонізуючих випромінювань та інших шкідливих факторів - від будівель, споруд та майданчиків, де встановлено обладнання (агрегати, механізми), що створює ці шкідливості.

Враховуючи види діяльності даних підприємств передбачається встановлення максимально можливого V класу шкідливості який встановлено відповідно до "Державних санітарних правил планування та забудови населених пунктів. ДСП №173-96", санітарно-захисна зона визначається у 50м.

- V клас шкідливості (СЗЗ = 50 м);

Підприємство даного класу може займатися: друкарством, підприємством металообробної промисловості з термічною обробкою без ливарень, столярно-теслярні, меблеві, паркетні та по виготовленню ящиків, по консервуванню деревини сольовими та водними розчинами (без солей миш'яку) і суперобмазкою, тютюново-махорочної (тютюново-ферментаційні заводи, тютюнові та сигаретно-махорочні фабрики), олійницькі, по варінню товарного солоду і виготовленню дріжджів, виробництвом лужних акумуляторів, приладів для електричної промисловості (електроламп, ліхтарів та ін.) при відсутності ливарень та без застосування ртуті, твердих сплавів і тугоплавких металів при відсутності цехів хімічної обробки руд, виробів із деревинної шерсті (деревинно-стружкових, деревинно-волокнистих, цементно-фібролітових плит та ін), бондарних виробів із готової клепки, рогожно-ткацьке, пряжі та тканин із бавовни, льону і вовни (при відсутності фарбувальних та відбілювальних цехів), килимів та штучного каракулю, взуттєвих картонів на шкіряному та шкіряно-целюлозному волокні (без застосування розчинників), взуття, лакових шкір, виробів із вичиненої шкіри, щіток із щетини та волоса, харчового оцту, трикотажні та мереживні, шовкоткацькі виробництва, швейні фабрики, склади мокросолоних шкір (до 200 штук) для тимчасового зберігання (без обробки), валяльні майстерні, кондитерські фабрики, часрозважувальні фабрики, заводи кон'ячного спирту, спирто-горілчані, консервні, цукрово-рафінадні, пивоварні (без солодівень), молочні та маслоробні (тваринні масла), первинного виноробства, винні, виноградного соку, фруктових та овочевих соків і безалкогольних напоїв, рибкооптильні, хлібзаводи, макаронні фабрики, ковбасні фабрики потужністю понад 3 т за зміну, фабрики харчові заготівельні, овочесховища, холодильники місткістю понад 600т.

В свою чергу ділянки проектування плану детального плану території діляться на:

- зону розташування адміністративно-побутових приміщень (частини будівлі), відпочинкові зони та майданчики;
- зону розташування виробничо-складських споруд, майданчики для розвантаження-завантаження товару та сировини.

Господарську зону кожного підприємства необхідно максимально озеленити та виконати рядову посадку дерев по периметру території.

Орієнтовна кількість працівників в одну зміну для такого об'єму території становить орієнтовно 150 - 200 людей, проте точна кількість буде визначена в подальшому відповідно до технологічних процесів.

Переважні, супутні і допустимі види використання території.

Дана територія відповідно до генерального плану міста Жовква визначена як територія виробничого призначення. Основні планувальні рішення які подані в даному детальному плані території передбачають дане призначення.

Поруч з територією опрацювання наявні також інші існуючі виробничі підприємства.

					Стратегічна екологічна оцінка	Арк.
						35
Змн.	Арк.	№ докум.	Підпис	Дата		

Східна сторона обмежується залізницею від якої влаштовано під'їзну вітку що також накладає ряд санітарних обмежень для даної території, тому використання її можливе тільки для потреб виробничих підприємств.

Згідно проектного плану на ділянках розміщуються такі проектовані будівлі та споруди:

1. Виробничо-складські будівлі;
2. Адміністративно-побутові будівлі (частини будівлі);
3. Господарські споруди, навіси;
4. Споруди інженерного забезпечення (трансформаторна підстанція, водозабірні свердловини, резервуари запасу води;
5. Захисна споруда цивільного захисту (сховище);
6. Різного роду майданчики (для складування продукції, сировини, розворотні, відпочинкові, спортивний).

До існуючих обмежень, які є на території проектування і впливають на розташування проектованих об'єктів відносяться:

- повітряні лінії електропередачі 10 кВ – 10м;
- кабель зв'язку та його охоронна зона 2м;
- водопровід від свердловин до будівель та його охоронна зона 5м;
- газопровід середнього тиску та його охоронна зона 4м;
- каналізація – 3м.

До прогнозованих планувальних обмежень відноситься санітарно-захисна зона від проектованого об'єкту господарювання, який повинен відповідати V класу шкідливості, тому згідно з ДСП № 173-96 "Державні санітарні правила планування та забудови населених пунктів" – 50м.

Санітарно-захисну зону слід встановлювати від джерел шкідливості.

У санітарно-захисних зонах не можна допускати розміщення:

- житлових будинків з придомовими територіями, гуртожитків, готелів, будинків для приїжджих, аварійних селищ;
- дитячих дошкільних закладів, загальноосвітніх шкіл, лікувально-профілактичних та оздоровчих установ загального та спеціального призначення зі стаціонарами, наркологічних диспансерів;
- спортивних споруд, садів, парків, садівницьких товариств;
- охоронних зон джерел водопостачання, водозабірних споруд та споруд водопровідної розподільної мережі.

Для забезпечення пожежної безпеки, зокрема щодо нормативного забезпечення об'єктів господарювання необхідною кількістю води для потреб пожежогасіння в межах території проектування планується впорядкування резервуарів для потреб зберігання води. Дані пожежні резервуари використовуватимуться для потреб усіх виробничих споруд даної території.

Розрахунок об'єму пожежної водойми

Об'єм водойм розраховують із потреби витрати води на пожежегасіння, розрахункової тривалості пожежі і кількості одночасних пожеж. Витрати води на зовнішнє і внутрішнє пожежегасіння розраховують за формулою:

$$Q = 3,6 * g * T * n,$$

					Стратегічна екологічна оцінка	Арк.
						36
Змн.	Арк.	№ докум.	Підпис	Дата		

де g – питома витрата води на зовнішнє і внутрішнє пожежегасіння, л/с;
 T – тривалість пожежі (приймається 3 години);
 n – кількість одночасних пожеж (оскільки площа території об'єкта менша 150 га, то приймаємо, що $n = 1$).

До будівель на території, які потребують пожежегасіння, відносяться:

- виробничо-складські будівлі;
- адміністративні будівлі.

Звідси розрахункова витрата води на зовнішнє гасіння пожежі становить 5 л/с для даних будівель. Тоді витрати води становитимуть:

$$Q = 3,6 * 5 * 3 * 1 = 54 \text{ м}^3.$$

Отже, існуючого пожежного резервуару буде достатньо для забезпечення водою на пожежегасіння.

Основні принципи планувально-просторової організації території.

Основним завданням детального плану території є поділ (відведення) існуючої території колишнього виробничого підприємства «Шляхіндустрія» на ділянки для обслуговування окремих будівель які утворюються в наслідок поділу комплексу на різні виробничі будівлі різної площі для різних потреб виробництва перспективних користувачів.

Відповідно до намірів замовника та проектного рішення даного детального плану території в межах існуючої ділянки площею 5,6093га передбачається поділ на 21 ділянку різної площі та конфігурації.

Для транспортного обслуговування території передбачено влаштування проїзду загального користування (ділянка 1). В межах даної ділянки знаходиться весь адміністративний блок з приміщеннями для потреб використання декількох підприємств які будуть здаватися їм в оренду, проїзди, майданчики.

В межах цієї території передбачено будівництво на перспективу додаткових будівель з врахуванням інженерних мереж (ЛЕП 10кВ), протипожежних розривів від існуючих будівель.

Поруч з цими ділянками відводяться ділянки для обслуговування ТП, свердловини та об'єктів виробничого призначення (5 ділянок).

При розробці ДПТ об'єктів виробничого призначення, які формуються, передбачено:

- розосередження всіх необхідних технологічних процесів, розосередження в'їздів-виїздів та територій для їх обслуговування;
- покращення благоустрою території та санітарно-захисних зон шляхом використання найбільш досконалих і сучасних технологій та обладнання;
- підвищення конструктивного та архітектурного рівня забудови;
- організацію майданчиків для стоянки автомобільного транспорту;
- забезпечення усіх необхідних інженерних мереж та споруд для потреб будівель;
- техніко-економічну ефективність планувальних рішень.

Для підприємств на ділянках, що виділяють виробничі шкідливості, передбачено впровадження більш досконалої технології виробництва,

					Стратегічна екологічна оцінка	Арк.
						37
Змн.	Арк.	№ докум.	Підпис	Дата		

використання більш ефективних методів та установок для уловлювання виробничих викидів та утилізації відходів виробництва та бензомасловловлювачів з території біля паркомісць.

В межах території проектування наявні дві свердловини які використовувались для потреб підприємства та на які наявні паспорти свердловин.

Для забезпечення природного складу і якості підземних вод навколо водозабору – джерела господарського водопостачання - створюється зона санітарної охорони (ЗСО) згідно із законом України “Про питну воду та питне водопостачання” та ДБН В.2.5-2013р.

В цій зоні виконуються санітарні заходи, що виключають можливість потрапляння забруднення у водоносний горизонт і водозабір. У склад зони входить три пояси: пояс суворого режиму і два пояси режиму обмежень. Розміри поясу суворого режиму встановлюються нормативними документами і можуть бути зменшені лише за узгодженням з органами Державної санітарної служби.

Відповідно вимогам ДБН В.2.5-2013р границя поясу суворого режиму, при використанні захищених підземних вод, встановлюється на віддалі 30м від одиночного водозабору.

Детальним планом передбачено формування ділянок з врахуванням 30-ти метрового радіусу охорони.

Для потреб питного водопостачання також можливо передбачати централізоване водопостачання від водопроводу міста.

Будівлі що запроектовані на території передбачають використання технологічних процесів відповідно до встановлених допустимих санітарних розривів до навколишньої житлової забудови які були визначені генеральним планом міста Жовква а також уточнені даним ДПТ і становлять не більше 50м

Технологічний процес кожного підприємства повинен відповідати вимогам безпеки. Застосовуване обладнання повинно відповідати вимогам з техніки безпеки.

Поруч з територією опрацювання (в межах проїзду загального користування) для зручності користувачів проектованої території передбачено влаштувати майданчик для контейнерів зі сміттям. Відстань від майданчика до забудови (житлових будинків а також адміністративних приміщень) повинна становити не менше 20 м.

Вулична мережа, транспортне обслуговування. Організація руху транспорту і пішоходів.

Основою транспортної інфраструктури для об’єктів які проектується є вулиця Лесі Українки. Дана вулиця є однією з основних транспортних артерій та веде з міста Жовква в сторони села Крехів та до окружної дороги. Від цієї вулиці з північно-східної сторони до території виробничого комплексу веде проїзд шириною 10м (ширина проїздної частини 7м).

Також наявний проїзд з західної сторони території з якого детальним планом передбачено влаштування заїзду на ділянки 12 та 14.

					Стратегічна екологічна оцінка	Арк.
						38
Змн.	Арк.	№ докум.	Підпис	Дата		

З півдня передбачено влаштування заїзду до ділянки що відводиться для потреб обслуговування свердловини.

Важливим фактором розвитку даної виробничої зони є проходження залізниці на схід поруч з територією проектування. Від даної залізниці передбачено відновлення під'їздної вітки яка функціонувала колись та була частково демонтована.

Ширину проїзної частини та узбіччя внутрішньомайданчикових шляхів прийнято згідно з таблицею 4.2 ДБН Б.2.4-3-95 в залежності від призначення шляхів та організації руху транспортних засобів.

Прийнята ширина проїжджої частини виробничих шляхів становить:

- 3,5 м з узбіччями, укріпленими згідно з таблицею 4.2 ДБН Б.2.4-3-95, при кільцевому русі, відсутності зустрічного руху та обгону;

- 5,5 м з одним укріпленим узбіччям завширшки 1,0 м та бортовим каменем з іншого боку, - при можливості зустрічного руху або обгону транспортних засобів та необхідності влаштування одностороннього тротуару. Проїжджу частину шляху з боку кожного бортового каменя слід додатково розширювати не менше як на 0,5 м.

До будівель та споруд по всій їх довжині передбачено влаштувати вільний під'їзд з твердим покриттям пожежних машин: з одного боку будівлі або споруди -при їх ширині до 18м та з двох боків -при ширині більше як 18 м.

Відстань від межі проїжджої частини шляхів або спланованої поверхні, що забезпечує під'їзд пожежних машин до будівель та споруд, становить не більше як 25м.

До водойм, які є джерелом протипожежного водопостачання, вода з яких може бути використана для гасіння пожежі, передбачено влаштувати під'їзди. До таких водойм відносяться пожежний резервуар розташований в південній частині території проектування.

На проектовану територію запроектовано три розосереджені в'їзди-виїзди, які пов'язані між собою та між функціональними зонами.

Навколо будівлі комплексу є можливість кругового об'їзду шириною не менше 3,5 м для пожежних машин на випадок надзвичайної ситуації.

На території, поруч з адміністративною будівлею та виробничою спорудою запроектовано місця для паркування автомобілів працівників відповідно до розрахунку кількості паркомісць.

Поруч з виробничо-складськими блоками знаходяться майданчики шириною 25м для розвороту та розвантаження великогабаритного транспорту.

Розрахунок кількості паркомісць

Відповідно до ДБН Б.2.2-12:2019 «Планування та забудова територій» табл.10.7 для промислових підприємств на 100 працюючих у двох суміжних змінах необхідно 7-10 машино місць.

Враховуючи орієнтовно прийняту кількість працівників для підприємства такої потужності 150-200 чол. Необхідна кількість паркомісць становитиме 14-20 паркомісць.

					Стратегічна екологічна оцінка	Арк.
						39
Змн.	Арк.	№ докум.	Підпис	Дата		

Відповідно до детального плану території передбачено більше паркомісць ніж необхідно відповідно до розрахунку а саме: для працівників адміністративно-побутового блоку передбачено 7 паркомісць а для працівників виробничих блоків передбачено 20 машиномісць.

Відстані від майданчиків для паркування автомобілів до існуючих та проєктованих споруд повинні становити не менше 10м.

Інженерне забезпечення, розміщення магістральних інженерних мереж, споруд.

Електропостачання

Електропостачання будівель та споруд на ділянках передбачається від існуючої трансформаторної підстанції 10/0.4 кВ, яка розташовується в південно-східній частині території проєктування.

Підключення до трансформаторної підстанції повинно бути виконано згідно технічних умов Жовківського РЕМ ПАТ «Львівобленерго».

Розрахункова потужність об'єктів та їх загальне річне електроспоживання залежатиме від характеру виробництва, потужностей технологічного обладнання та ступеню електрифікації виробничих та побутових процесів і буде визначатися на наступних стадіях проєктування.

Основними споживачами електричної енергії є:

- технологічне обладнання;
- обладнання загально-обмінної вентиляції та кондиціонування;
- електричне опалення адміністративних приміщень;
- зовнішнє та внутрішнє електричне освітлення;
- господарсько-питні насоси;
- адміністративно-побутові споживачі.

Категорія надійності електропостачання основних споживачів – III, окрім насосної станції пожежогасіння, системи димовидалення, пристроїв пожежної сигналізації та аварійного освітлення, які відносяться до I категорії. Для резервного живлення споживачів віднесених до I-ї категорії надійності електропостачання, передбачається влаштування резервного стаціонарного або переносного дизель-генератора (ДЕС). Потужність ДЕС і запас палива повинні забезпечувати безперервну роботу електроприймачів протягом часу необхідного для ліквідації аварії основного живлення.

Розподілення електроенергії від трансформаторної підстанції до основних будівель та споруд виконується кабельними лініями, прокладеними на глибині не менше 0,7м від поверхні. Для механічного захисту в місцях проїзду автотранспорту кабелі прокласти в ПНД трубах. Для розподілу електроенергії у будівлях встановлюються розподільчі щити.

Зовнішнє освітлення території та проїздів проєктується світильниками з натрієвими лампами потужністю 250Вт, які встановлюються на опорах та прожекторами потужністю 150 Вт, які встановлюються по периметру майданчиків та вздовж проїздів. Освітленість території прийняти згідно ДБН В.2.5-28-2006. Управління зовнішнім освітленням здійснюється в

					Стратегічна екологічна оцінка	Арк.
						40
Змн.	Арк.	№ докум.	Підпис	Дата		

автоматичному та дистанційному режимі від фотореле зі щита зовнішнього освітлення ЗТП-266 та КТП-37.

Облік електроенергії передбачається виконати на ввідному пристрої. Лічильник передбачається встановлювати з інтерфейсом передачі даних для можливості влаштування автоматичної системи комерційного обліку електроенергії (АСКОЕ).

Блискавкозахист виконується згідно вимог ДСТУ Б В.2.5-38-2008.

Для захисного заземлення передбачається влаштування контурів заземлення. Ці контури заземлення об'єднуються між собою. Опір розтіканню струму в заземлюючому пристрої повинен відповідати вимогам ПУЕ.

Водопостачання і каналізація

Розділ по водопостачанню і каналізації розроблений на основі:

- генерального плану;

- відповідних розділів ДБН Б.2.4-1-94, ДБН Б.2.4-4-97, СНиП 2.04.02-84, СНиП 2.04-03-85.

Водопостачання

При умові забезпечення зони санітарної охорони свердловини можливим є використання води в питтєвих цілях.

Перший пояс (пояс суворого режиму) організовується з метою усунення можливості випадкового або свідомого забруднення води в місці розташування водозабірних і водопровідних споруд. Враховуючи природну захищеність водоносного горизонту (наявність у кривлі водоносного горизонту товщі слабоводопроникних порід) у відповідності до СНиП 2.04.02-84 п.10.12 перший пояс ЗСО може бути встановлений розміром 30x30 м.

Для безперебійного водопостачання підприємства можливе також використання централізованого водопроводу міста.

Визначення витрати води по підприємству на виробничі і господарсько-побутові потреби здійснюється на наступних стадіях проектування відповідно до кількості працівників та технологічного процесу підприємства.

Водопровідна мережа проектується з поліетиленових водопровідних труб по ДСТУ Б.В.2.7-151/2008.

Детальна розробка системи водопостачання виконується в наступних стадіях проектування.

Протипожежні заходи

Зовнішнє пожежогасіння передбачається від двох існуючих пожежних водоймищ (резервуарів) об'ємом по 100 м.куб. кожна.

Вода з пожежних водоймищ (резервуарів) пожежними насосами, встановленими в насосній станції, подається в пожежний водопровід з установкою на ньому пожежних гідрантів.

Розрахункова кількість одночасних пожеж - 1. Витрата води на зовнішнє пожежогасіння згідно з додатку А ДБН В.2.5-65:2012 складає 5 л/сек.

Зовнішнє пожежогасіння передбачається від 5 проєктованих пожежних гідрантів, встановлених на водопровідній мережі.

					Стратегічна екологічна оцінка	Арк.
						41
Змн.	Арк.	№ докум.	Підпис	Дата		

На наступних стадіях проектування слід звернути увагу на дотримання вимог вищезазначеного ДБН щодо встановлення пожежних гідрантів на відстані не більше 200 м. При чому місця розміщення та кількість проєктованих пожежних гідрантів може змінюватись в залежності від рішень при розробленні проєкту водопостачання в межах ДПТ і біля його межі.

При проектуванні пожежних гідрантів їх тип погоджувати з підрозділами ДСНС України в залежності від наявного в пожежно-рятувальних підрозділах обладнання для їх використання при гасінні пожеж.

Згідно вимог ДБН В.2.5-74:2013 передбачається встановлення пристроїв для забору води пожежними автомобілями з двох існуючих свердловин.

Детальна розробка проєкту пожежогасіння в наступних стадіях проектування.

Каналізація

На території підприємства передбачається відведення побутових та виробничих стічних вод.

Відведення побутових та виробничих стоків громадських та адміністративних будівель передбачається на очисні споруди міста з підключенням кожного з підприємства до каналізаційної мережі яка наявна в межах території проектування.

Також можливим є використання локальних очисних споруд з частковим повторним використання очищених вод на технічні потреби виробничого підприємства.

Відведення промислових жирів та масел з автостоянок передбачається на септофільтруючий колодезь за допомогою жиромасловловлювачів.

Витрата стічних вод приймається за витратою водоспоживання на наступних стадіях проектування.

Каналізаційна мережа побутових та виробничих стоків виконується з пластикових двошарових труб Е2 по ДСТУ Б.В.2.5-2005.

Газопостачання

Розділ по газопостачанню розроблений на основі відповідних розділів ДБН В.2-5-20-2001; ДБН Б.2.4-1-94.

Поблизу ділянок проектування на вулиці Джерельна наявна мережа газопроводу середнього тиску а також на ділянці 3 встановлений ГРП.

Розрахунок витрат природнього газу для даної території буде проводитись на наступних стадіях проектування.

Газомонтажні роботи виконувати у відповідності з ДБН В.2.5-20-2001 „Газопостачання”, „Правил безпеки систем газопостачання України” спеціалізованими БМО.

Інженерна підготовка території.

В склад заходів по інженерній підготовці території включені:

- вертикальне планування території;
- поверхневе водовідведення.

Схему інженерної підготовки розроблено на основі проєктного плану, на ній приведені напрямки і величини проєктованих ухилів.

					Стратегічна екологічна оцінка	Арк.
						42
Змн.	Арк.	№ докум.	Підпис	Дата		

Проектом передбачено максимальне збереження існуючого рельєфу. Організацію стоку передбачається здійснити на прилеглу територію.

Комплексний благоустрій та озеленення території.

На даний момент на ділянках відсутні цінні зелені насадження. Детальним планом території передбачено влаштування відпочинкових зон для працівників, а також збереження існуючого рельєфу та влаштування на вільній від заощення території трав'яного покриття, вічнозелених кущів та клумб.

На території виробничого підприємства а саме на ділянці 1 перед адміністративним блоком, в східній частині території, передбачено відкриті впорядковані майданчики для відпочинку працюючих з розрахунку 1 м² площі на 1 працюючого в найбільшу зміну.

Територія проектування повинна бути належним чином благоустроєна та освітлена. Заощення проїздів та майданчиків – асфальтобетон, пішохідної частини – фігурні елементи мощення.

Містобудівні заходи щодо поліпшення стану навколишнього середовища.

Детальним планом території передбачено дотримання необхідних нормативних відстаней від проєктованих об'єктів до житлової та громадської забудови.

Зменшення рівня шумового навантаження від автотранспорту забезпечено обмеженим рухом великогабаритного транспорту через місто.

При розробці заходів по охороні навколишнього середовища слід забезпечувати скорочення виділення шкідливостей в атмосферу, у водні джерела та в ґрунт шляхом застосування найбільш досконалих технологій виробництва, а також дотримання санітарно-гігієнічних відстаней від джерел виділення шкідливостей до поселень, які визначені нормами технологічного проектування.

Детальним планом території передбачено дотримання необхідних нормативних відстаней від проєктованих об'єктів до житлової забудови.

Основними джерелами забруднення є майданчики з контейнерами для сміття та очисні споруди. Нормативні розриви від майданчиків з контейнерами для сміття (20 м) та від локальних очисних споруд (5м) дотримані.

При розробці заходів по охороні навколишнього середовища слід забезпечувати скорочення виділення шкідливостей в атмосферу, у водні джерела та в ґрунт шляхом застосування найбільш досконалих технологій, а також дотримання санітарно-гігієнічних відстаней від джерел виділення шкідливостей до поселень, які визначені нормами технологічного проектування.

Територія проектування повинна буди належним чином благоустроєна та освітлена. Заощення вулиць і проїздів асфальтобетон, пішохідної частини – фігурні елементи мощення.

Усі мережі, в тому числі водовідведення, вирішуються від наявних свердловин або централізовано.

					Стратегічна екологічна оцінка	Арк.
						43
Змн.	Арк.	№ докум.	Підпис	Дата		

Для забезпечення природного складу і якості підземних вод навколо водозабору – джерела господарсько-питного водопостачання - створюється санітарно-захисна зона (СЗЗ) згідно із законом України “Про питну воду та питне водопостачання” та ДБН В.2.5-2013р.

В цій зоні виконуються санітарні заходи, що виключають можливість потрапляння забруднення у водоносний горизонт і водозабір. У склад зони санітарної охорони свердловини входить три пояси: пояс суворого режиму і два пояси режиму обмежень. Розміри поясу суворого режиму встановлюються нормативними документами і можуть бути зменшені лише за узгодженням з органами Державної санітарної служби.

Відповідно вимогам ДБН В.2.5-2013р границя поясу суворого режиму, при використанні захищених підземних вод, встановлюється на віддалі 30м від одиночного водозабору.

Перший пояс ЗСО облаштовується у вигляді кола з радіусом 30м, або квадрату зі стороною 30м з металевої сітки на залізобетонних стовпах. Для ЗСО 2- 3-го поясів повинні виконуватись санітарні та природоохоронні заходи для попередження і усунення причин забруднення підземних вод.

Другий пояс ЗСО призначений для захисту водоносного горизонту від мікробних забруднень; оскільки другий пояс розташований усередині третього поясу, він призначений також для захисту від хімічного забруднення. Контури другого поясу визначено таким чином, що коли за його межами у водоносний горизонт потрапить мікробне забруднення, воно не досягне свердловини на протязі розрахованого часу.

Третій пояс ЗСО призначений для захисту підземних вод від хімічного забруднення. Контури третього поясу ЗСО визначено таким чином, що коли хімічне забруднення потрапить в його межі, воно не досягне свердловини протягом амортизаційного терміну експлуатації.

Табл. 4.1

Техніко-економічні показники ДПТ

Назва показників	Одиниця виміру	Значення показників	
		Існуючий стан	Розрахунковий період
Територія			
Територія в межах проекту, В тому числі:	га	12,4200	12,4200
Ділянка 1	га	5,6093	0,8964
Ділянка 2	га	-	0,0954
Ділянка 3	га	-	0,4812
Ділянка 4	га	-	0,2486
Ділянка 5	га	-	0,0750
Ділянка 6	га	-	0,0300
Ділянка 7	га	-	0,0940
Ділянка 8	га	-	0,0420

Ділянка 9	га	-	0,0243
Ділянка 10	га	-	0,0234
Ділянка 11	га	-	0,0744
Ділянка 12	га	-	0,2240
Ділянка 13	га	-	0,2375
Ділянка 14	га	-	0,7044
Ділянка 15	га	-	0,1970
Ділянка 16	га	-	0,3500
Ділянка 17	га	-	1,1585
Ділянка 18	га	-	0,0808
Ділянка 19	га	-	0,2175
Ділянка 20	га	-	0,1623
Ділянка 21	га	-	0,1926
Ділянка 22	га	-	0,0136
Ділянка 23	га	-	0,4220
Ділянка 24	га	-	0,3426
Ділянка 25	га	-	0,0500
Ділянка 26	га	-	0,0860
-площа забудови	га	1,1600	1,3200
-площа проїздів і пішохідних проходів	га	2,0000	2,0800
-площа зеленої зони	га	2,4493	2,2093
Населення (працівники)			
Чисельність працівників	особи	20	150-200
Вулично-дорожня мережа			
Протяжність вулично-дорожньої мережі, всього (існуюча, будівництво)	км	0,500	0,500
Відкриті автостоянки для тимчасового зберігання легкових автомобілів	маш.-місць	-	27+4
Охорона навколишнього середовища			
Санітарно-захисні зони, всього	га	-	Переважна частина території опрацювання потрапляє під СЗЗ

Характеристика можливих наслідків та впливу основних рішень ДПТ

Сфери охорони довкілля	Можливі наслідки виконання ДПТ
Клімат та мікроклімат	Змін кліматичних та мікрокліматичних умов в процесі провадження планованої діяльності не очікується. Передбачається незначне теплове навантаження від транспортно-навантажувальної техніки в процесі підготовчих і основних робіт. Також у при реалізації планованої діяльності передбачаються викиди парникових газів (діоксид вуглецю, метан) незначних обсягів.
Атмосферне повітря	Передбачаються середньотермінові середньої інтенсивності викиди забруднюючих речовин в атмосферне повітря під час проведення планованої діяльності.
Водне середовище	Для забезпечення виробничих, господарсько-питних та протипожежних потреб передбачаються системи внутрішнього господарсько-питного водопроводу, побутової каналізації. Скиду господарсько-побутових стоків у природні водойми не передбачається. Відведення дощової і талої води здійснюється по лотках і фосах (канавах) проїздів з подальшим відведенням у каналізаційну мережу.
Відходи	Під час реалізації планової діяльності можливе збільшення кількості утворюваних промислових та твердих побутових відходів.
Ґрунт	Вплив на ґрунти буде надаватися практично на всіх етапах будівництва при виконанні робіт, пов'язаних з прокладкою підземних інженерних мереж, відновленням твердого покриття території, а також в процесі реконструкції будівель та облаштуванні площадки для установки і споруд, виконання вантажнорозвантажувальних операцій, т.д.
Біорізноманіття	На стан фауни, флори, біорізноманіття вплив під час планової діяльності буде несуттєвий. Під час здійснення виробничої діяльності для виконання заходів по збереженню рослинного світу необхідно керуватися положеннями Закону України «Про рослинний світ».
Архітектурна, археологічна та культурна спадщина	На стан архітектурної, археологічної та культурної спадщини впливу не передбачається з огляду на відсутність таких об'єктів в межах ділянки планування та суміжних територіях.
Навколишнє соціальне середовище	Здійснення планованої діяльності носитиме позитивний вплив на соціально-економічні умови суміжних з підприємством населених пунктів в плані зайнятості населення та поповнення місцевого бюджету податковими надходженнями.
Техногенне середовище	Діяльність об'єкта не чинитиме понаднормового антропогенного впливу на промислові, сільськогосподарські об'єкти, соціальну організацію територій і інші елементи техногенного середовища.

Загальна, зведена оцінка ймовірного впливу реалізації планової діяльності містобудівної документації на довкілля наведена в табл. 4.3.

Табл. 4.3

Оцінка ймовірного впливу реалізації планової діяльності містобудівної документації на довкілля відповідно до контрольного переліку

№	Чи може реалізація планованої діяльності спричинити:	Очікування впливу			Пом'якшення існуючої ситуації
		Так	Ймовірно	Ні	
Атмосферне повітря					
1.	Збільшення викидів забруднюючих речовин від стаціонарних джерел?	+			
2.	Збільшення викидів забруднюючих речовин від пересувних джерел?		+		
3.	Погіршення якості атмосферного повітря?			+	
4.	Появу джерел неприємних запахів?		+		
5.	Зміни повітряних потоків, вологості, температури або ж будь-які локальні чи регіональні зміни клімату?			+	
Водні ресурси					
6.	Збільшення обсягів скидів у поверхневі води?			+	
7.	Будь-які зміни якості поверхневих вод (зокрема таких показників як температура, розчинений кисень, прозорість, але не обмежуючись ними)?			+	
8.	Збільшення скидання шахтних і кар'єрних вод у водні об'єкти?			+	
9.	Значне зменшення кількості вод, що використовуються для водопостачання населенню?			+	
10.	Збільшення навантаження на каналізаційні системи та погіршення якості очистки стічних вод?			+	
11.	Появу загроз для людей і матеріальних об'єктів,			+	

	пов'язаних з водою (зокрема таких, як паводки або підтоплення)?				
12.	Зміни напрямів і швидкості течії поверхневих вод або зміни обсягів води будь-якого поверхневого водного об'єкту?			+	
13.	Порушення гідрологічного та гідрохімічного режиму малих річок регіону?			+	
14.	Зміни напряму або швидкості потоків підземних вод?			+	
15.	Зміни обсягів підземних вод (шляхом відбору чи скидів або шляхом порушення водоносних горизонтів)?			+	
16.	Забруднення підземних водоносних горизонтів?			+	
Поводження з відходами					
17.	Збільшення кількості утворюваних твердих побутових відходів?	+			
18.	Збільшення кількості утворюваних чи накопичених промислових відходів IV класу небезпеки?		+		
19.	Збільшення кількості відходів I- III класу небезпеки?			+	
20.	Спорудження еколого-небезпечних об'єктів поводження з відходами?			+	
21.	Утворення або накопичення радіоактивних відходів?			+	
Земельні ресурси					
22.	Порушення, переміщення, ущільнення ґрунтового шару?	+			
23.	Будь-яке посилення вітрової або водної ерозії ґрунтів?			+	
24.	Зміни в топографії або в характеристиках рельєфу?			+	
25.	Появу таких загроз, як землетруси, зсуви, селеві			+	

Змн.	Арк.	№ докум.	Підпис	Дата

	потоки, провали землі та інші подібні загрози через нестабільність літогенної основи або зміни геологічної структури?				
26.	Суттєві зміни в структурі земельного фонду, чинній або планованій практиці використання земель?			+	
27.	Виникнення конфліктів між ухваленнями цілями документа державного планування та цілями місцевих громад?			+	
Біорізноманіття та рекреація					
28.	Негативний вплив на об'єкти природно-заповідного фонду (зменшення площ, початок небезпечної діяльності у безпосередній близькості або на їх території тощо)?			+	
29.	Зміни у кількості видів рослин або тварин, їхній чисельності або територіальному представництві?			+	
30.	Збільшення площ зернових культур або сільськогосподарських угідь в цілому?			+	
31.	Порушення або деградацію середовищ існування диких видів тварин?			+	
32.	Будь-який вплив на кількість і якість наявних рекреаційних можливостей?			+	
33.	Будь-який вплив на наявні об'єкти історико-культурної спадщини?			+	
Населення та інфраструктура					
34.	Інші негативні впливи на естетичні показники об'єктів довкілля (перепони для публічного огляду мальовничих краєвидів, появу естетично прийнятих місць, руйнування пам'ятників природи тощо)?			+	

Змн.	Арк.	№ докум.	Підпис	Дата

35.	Зміни в локалізації, розміщенні, щільності, та зростанні кількості населення будь-якої території?			+	
36.	Вплив на нинішній стан забезпечення житлом або виникнення нових потреб у житлі?			+	
37.	Суттєвий вплив на нинішню транспортну систему? Зміни в структурі транспортних потоків?			+	
38.	Необхідність будівництва нових об'єктів для забезпечення транспортних сполучень?			+	
39.	Потреби нових або суттєвий вплив на наявні комунальні послуги?			+	
40.	Появу будь-яких реальних або потенційних загроз для здоров'я людей?			+	
Екологічне управління та моніторинг					
41.	Послаблення правових і економічних механізмів контролю в галузі екологічної безпеки?			+	
42.	Погіршення екологічного моніторингу?			+	
43.	Усунення наявних механізмів впливу органів місцевого самоврядування на процеси техногенного навантаження?			+	
44.	Стимулювання розвитку екологічно небезпечних галузей виробництва?			+	
Інше					
45.	Підвищення рівня використання будь-якого виду природних ресурсів?			+	
46.	Суттєве вилучення будь-якого невідновлюваного ресурсу?			+	
47.	Збільшення споживання значних обсягів палива або енергії?			+	
48.	Суттєве порушення якості природного середовища?			+	

49.	Появу можливостей досягнення короткотермінових цілей, які ускладнюватимуть досягнення довготривалих цілей у майбутньому?			+	
50.	Такі впливи на довкілля або здоров'я людей, які самі по собі будуть значними, але у сукупності можуть викликати значний негативний екологічний ефект, що матиме значний негативний прямий або опосередкований вплив на добробут людей?			+	

Оцінка головних впливів на довкілля та здоров'я населення.

Згідно досліджень науковців за інтенсивністю впливу різних чинників виділяються наступні залежності.

На чинники соціально-економічного характеру, до яких відносяться паління, вживання наркотиків, зловживання алкоголем, праця в шкідливих умовах, нераціональне харчування, стреси, гіподинамія, незадовільні побутові умови та гіперурбанізація припадає 51-52% загального впливу.

Чинник стану навколишнього природного середовища (зокрема, забруднення повітря, води, ґрунту, фізичні фактори впливу) охоплює 20-21% впливу.

Генетично-біологічні фактори (спадковість, стать тощо) впливають на 19-20%.

На групу факторів, пов'язаних із обсягом і якістю медичного обслуговування (забезпеченість об'єктами медичної інфраструктури та фахівцями, своєчасність та якість лікування, вакцинація, періодичність медичних обстежень, державне фінансування медичної сфери тощо) припадає 8-9% впливу.

Серед ризиків впливу на здоров'я населення, які стосуються документа державного планування можна віднести: якість атмосферного повітря та поверхневих і підземних вод на ділянках впливу.

5. Зобов'язання у сфері охорони довкілля, у тому числі пов'язані із запобіганням негативному впливу на здоров'я населення, встановлені на міжнародному, державному та інших рівнях, що стосуються документа державного планування, а також шляхи врахування таких зобов'язань під час підготовки документа державного планування

Відповідно до Закону України «Про охорону навколишнього природного середовища» та нормативно-правової бази України документ державного планування повинен враховувати ряд зобов'язань:

– пріоритетність вимог екологічної безпеки, обов'язковість дотримання екологічних стандартів, нормативів та лімітів використання природних ресурсів;

– виконання ряду заходів, що гарантують екологічну безпеку середовища для життя і здоров'я людей, а також запобіжний характер заходів щодо охорони навколишнього природного середовища;

– проектне спрямування на збереження просторової та видової різноманітності та цілісності природних об'єктів і комплексів;

– узгодження екологічних, економічних та соціальних інтересів суспільства на основі поєднання міждисциплінарних знань екологічних, соціальних, природничих і технічних наук та прогнозування стану навколишнього природного середовища;

– забезпечення загальної доступності матеріалів детального плану території та самого звіту СЕО відповідно до вимог Закону України «Про доступ до публічної інформації»;

– надання інформації щодо обґрунтованого нормування впливу планової діяльності на навколишнє природне середовище;

– оцінка ступеня антропогенної зміненості територій, сукупної дії факторів, що негативно впливають на екологічну ситуацію;

– використання отриманих висновків моніторингу та комплексу охоронних заходів об'єкту для виконання можливостей факторів позитивного впливу на охорону довкілля.

Основні зобов'язання у сфері охорони довкілля стосуються заходів щодо охорони земельних ресурсів, лісів, повітряного, водного та ґрунтового середовища.

Комплексні заходи з охорони довкілля ґрунтуються на пропозиціях схем і проектів районного проектування та відповідних розділів прогнозів економічного та соціального розвитку підприємств, схем генеральних планів території.

Охорона та оздоровлення навколишнього природного середовища забезпечується комплексом захисних заходів, в основі яких покладена система державних законодавчих актів та регламентація планування, забудови і благоустрою населених пунктів.

Зобов'язання у сфері охорони довкілля передбачають благоустрій земельної ділянки на якій планується будівництво об'єктів.

					Стратегічна екологічна оцінка	Арк.
						52
Змн.	Арк.	№ докум.	Підпис	Дата		

Містобудівні заходи забезпечують охорону природного середовища за рахунок раціонального функціонального зонування території, створення санітарно-захисних зон, визначення територій природно-заповідного фонду, забезпечення екологічного балансу природно-ландшафтних та урбанізованих територій.

Основні принципи екологічного захисту навколишнього середовища:

- збереження та раціональне використання цінних природних ресурсів;
- дотримання нормативів гранично допустимих рівнів екологічного навантаження на природне середовище та санітарних нормативів в місцях забудови;

- виділення природно-заповідних, ландшафтних, курортно-рекреаційних, історико-культурних зон з відповідним режимом їх охорони;

- встановлення санітарно-захисних зон для охорони водойм, джерел водопостачання і мінеральних вод, покладів лікувальних грязей, морських пляжів тощо.

Для охорони навколишнього середовища населених пунктів у межах приміських зон на землях лісового фонду формуються «зелені зони» у складі лісопаркової та лісогосподарської частин, місць відпочинку, заповідних об'єктів. Конкретні заходи щодо захисту атмосферного, водного та ґрунтового середовища вживаються відповідно до специфіки окремих джерел забруднення.

Оцінка відповідності проекту детального плану зобов'язанням у сфері охорони довкілля, встановлені на міжнародному рівні та шляхи їх врахування.

Основними напрямками співробітництва України з міжнародними організаціями є: охорона біологічного різноманіття; охорона транскордонних водотоків і міжнародних озер; зміна клімату; охорона озонового шару; охорона атмосферного повітря; поводження з відходами; оцінка впливу на довкілля.

Міжнародні обов'язки Україна у сфері охорони довкілля зафіксовані у таких програмах:

- Конвенція про біологічне різноманіття, (1992 р., м. Ріо-де-Жанейро Бразилія), ратифікована Верховною Радою України 29 листопада 1994 р.;

- Конвенція про водно-болотні угіддя, що мають міжнародне значення головним чином як середовище існування водоплавних птахів (Рамсарська конвенція, м. Рамсар, Іран, 1971 р.);

- Конвенція про збереження мігруючих видів диких тварин (Бонн, 1979 р.);

- Угода про збереження афро-євразійських мігруючих водно-болотних птахів (1995 р.);

- Угоди про збереження кажанів в Європі (1991 р.);

- Конвенція про охорону дикої флори і фауни та природних середовищ існування в Європі (Бернська конвенція);

- Рамкова конвенція ООН про зміну клімату (ратифікована Україною 29 жовтня 1996 р.);

- Європейська конвенція про охорону археологічної спадщини (Валлетта, 1992 р.);

					Стратегічна екологічна оцінка	Арк.
						53
Змн.	Арк.	№ докум.	Підпис	Дата		

- Конвенція про охорону та використання транскордонних водотоків та міжнародних озер (Гельсінкі, 1992), що є чинною в Україні з 1 липня 1999 р. та інші.

На виконання Бернської конвенції в Європі створена мережа територій особливого природоохоронного значення – Смарагдова мережа, важливих для збереження біорізноманіття в країнах Європи і деяких країнах Африки.

Смарагдова мережа України є українською частиною Смарагдової мережі Європи, розробляється з 2009 року. В листопаді 2016 року було затверджено першу версію Смарагдової мережі для України, яка потребує доопрацювання на основі наукових даних. Станом на 01.01.2016 р. мережа займала близько 8% території України і в основному складається з існуючих територій природно-заповідного фонду.

Провідною організацією, яка відповідає за розбудову даної мережі, є Міністерство захисту довкілля та природних ресурсів України. Розробником першої черги Мережі (у 2009-2016 роках) була благодійна організація «Інтерекоцентр» (за цей період підготвлені описи на 271 територію). У період 2017-2019 років проектуванням Смарагдової мережі займається громадська організація «Українська природоохоронна група» (за 2017-2018 розроблено та подано на розгляд Бернської конвенції обґрунтування щодо створення ще 106 територій Мережі). Під час засідання Постійного комітету Конвенції 44-5 грудня 2019 року нові 106 територій були додані до складу мережі (№272-377). Проектом передбачено і створення екологічної мережі.

Екомережа – це складна, різнорівнева, просторова система природних біотичних і абіотичних елементів екосистеми, а також змінених і деградованих ландшафтів, що вимагають збереження або відновлення, у тому числі і шляхом невиснажливого використання. Як впливає з цього визначення, до складу екомережі мають бути включені не тільки території із збереженою природною рослинністю, але й змінені, навіть деградовані, ландшафти, які потребують відновлення.

Територія опрацювання ДПТ не знаходиться на території Смарагдової мережі України у Львівській області.

Дотримання чинного природоохоронного законодавства та витримані відстані (санітарно-захисні зони, природна рослинність) дозволить звести можливий вплив на біорізноманіття до мінімуму.

					Стратегічна екологічна оцінка	Арк.
						54
Змн.	Арк.	№ докум.	Підпис	Дата		

6. Опис наслідків для довкілля, у тому числі для здоров'я населення, у тому числі вторинних, кумулятивних, синергічних, коротко-, середньо-, та довгострокових (1, 3-5 та 10-15 років відповідно, а за необхідності – 50-100 років), постійних і тимчасових, позитивних і негативних наслідків

Наслідками для довкілля, у тому числі для здоров'я населення вважаються ймовірні наслідки для флори, фауни, біорізноманіття, ґрунту, клімату, повітря, води, ландшафту, природних територій та об'єктів, безпеки життєдіяльності населення та його здоров'я, матеріальних активів, об'єктів культурної спадщини та взаємодія цих факторів.

Вторинні наслідки – це вигоди, які полягають у широкому залученні громадськості до прийняття рішень та встановлення прозорих процедур їх прийняття.

Кумулятивні наслідки – нагромадження в організмах людей, тварин, рослин отрути різних речовин внаслідок тривалого їх використання.

Ймовірність того, що реалізація ДПТ призведе до таких можливих впливів на довкілля або здоров'я людей, які самі по собі будуть незначними, і в сукупності матимуть значний сумарний (кумулятивний) вплив на довкілля є незначною.

Синергічні наслідки – сумарний ефект, який полягає у тому, що при взаємодії двох або більше факторів їх дія суттєво переважає дію кожного окремо компоненту.

Коротко-, середньо- та довгострокові (1, 3-5, 10-15 років) наслідки – це наявність акустичних навантажень під час проведення будівельних робіт в короткостроковий період. До довгострокових наслідків можна віднести функціонування існуючих та проєктованих об'єктів, інженерне облаштування та благоустрій території з покращенням соціальних умов проживання мешканців (створення нових робочих місць, фінансові надходження у бюджет громади).

Виконання Проекту Детального плану земельної ділянки по вул. Лесі Українки, 77 в м. Жовква Львівського району Львівської області значного негативного впливу на довкілля та здоров'я населення не передбачає.

Вплив на клімат і мікроклімат. Боротьба зі зміною клімату і запобігання зміні клімату – це система заходів, спрямована на скорочення викидів парникових газів (далі – ПГ) і стримування процесу зростання середньої глобальної температури атмосфери Землі. Перелік таких заходів визначено міжнародними угодами – Рамковою конвенцією ООН про зміну клімату, Кіотським протоколом до неї, Паризькою кліматичною угодою, а на національному рівні – Концепцією реалізації державної політики у сфері зміни клімату на період до 2030 року, затвердженої розпорядженням Кабінету Міністрів України від 07.12.2016 № 932-р. Для отримання кількісних значень потрібно розрахувати поточні середньорічні сумарні викиди та поглинання ПГ від території чи регіону та оцінити середньорічні сумарні викиди та поглинання ПГ після завершення ДДП. Наразі кількісний вплив на клімат оцінюється в тоннах CO₂-еквіваленту.

					Стратегічна екологічна оцінка	Арк.
						55
Змн.	Арк.	№ докум.	Підпис	Дата		

Змін кліматичних та мікрокліматичних умов в процесі провадження планованої діяльності не очікується. Передбачається незначне теплове навантаження від транспортно-навантажувальної техніки в процесі підготовчих і основних робіт. Також у процесі виконання цих робіт передбачаються викиди парникових газів незначних обсягів.

Змін мікроклімату в результаті планованої діяльності не очікується, оскільки в результаті експлуатації об'єкту відсутні значні виділення теплоти, інертних газів, вологи. Особливості кліматичних умов, які сприяють зростанню інтенсивності впливів планованої діяльності на навколишнє середовище, відсутні.

Вплив на атмосферне повітря. Передбачаються середньотермінові середньої інтенсивності викиди забруднюючих речовин в атмосферне повітря під час проведення планової діяльності.

Вплив на водні ресурси. Для забезпечення виробничих, господарсько-питних та протипожежних потреб передбачаються системи внутрішнього господарсько-питного водопроводу, побутової каналізації. Скиду господарсько-побутових стоків у природні водойми не передбачається. Відведення дощової і талої води здійснюється по лотках і фосах (канавах) проїздів з подальшим відведенням у каналізаційну мережу підприємства.

Відходи. Під час реалізації планової діяльності можливе збільшення кількості утворюваних відходів різних видів.

Вплив на земельні ресурси. Вплив на ґрунти буде надаватися практично на всіх етапах будівництва при виконанні робіт, пов'язаних з прокладкою підземних інженерних мереж, відновленням твердого покриття території, а також в процесі реконструкції будівель та облаштуванні площадки для установки і споруд, виконання вантажнорозвантажувальних операцій, т.д.

Вплив на біорізноманіття та рекреаційні зони. На стан фауни, флори, біорізноманіття вплив під час планової діяльності буде несуттєвий. Під час здійснення виробничої діяльності для виконання заходів по збереженню рослинного світу необхідно керуватися положеннями Закону України «Про рослинний світ». Наземні та повітряні шляхи міграції тварин в районі розташування об'єкту відсутні.

Об'єкти природно-заповідного фонду і території, перспективні для заповідання (зарезервовані з цією метою) в районі розміщення об'єкта відсутні.

Акустичний вплив. Джерелами шуму та вібрації будуть двигуни будівельних машин та механізмів, проєктованих об'єктів. Проте, територія опрацювання ДПТ знаходиться на значній відстані до житлових будинків.

Вплив на культурну спадщину. Реалізація планової діяльності не призведе до негативного впливу на наявні об'єкти історико-культурної спадщини, оскільки на території опрацювання ДПТ відсутні об'єкти історико-культурної спадщини.

Вплив на населення та інфраструктуру. Планова діяльність не передбачає появу нових ризиків для здоров'я населення. Території опрацювання ДПТ

					Стратегічна екологічна оцінка	Арк.
						56
Змн.	Арк.	№ докум.	Підпис	Дата		

знаходиться на значній відстані від сельбищної та громадської зон, тому негативного впливу не очікується.

Екологічне управління, моніторинг. Планова діяльність не передбачає послаблення правових і економічних механізмів контролю в галузі екологічної безпеки.

Кумулятивний вплив. Під кумулятивним впливом розуміється сукупність впливів від реалізації планованої діяльності та інших, що існують або плануються в найближчому майбутньому видів антропогенної діяльності, які можуть призвести до значних негативних або позитивних впливів на навколишнє середовище або соціально-економічні умови. Кумулятивні наслідки – нагромадження в організмах людей, тварин, рослин отрути різних речовин внаслідок тривалого їх використання. Кумулятивні ефекти можуть виникати з незначних за своїми окремими діями факторів, які впливають одночасно протягом тривалого періоду часу поступово накопичуючись, підсумовуючись можуть викликати значні наслідки. Акумуляція впливів відбувається в тому випадку, коли антропогенний вплив або інші фізичні або хімічні впливи на екосистему протягом часу перевершують можливість їх асиміляції або трансформації. Розміри санітарно-захисних зон для промислових підприємств та інших об'єктів, що є джерелами виробничих шкідливостей, слід встановлювати відповідно до діючих санітарних норм. Відповідно до п. 5.4 5. ДСП 173-96 Державні санітарні правила планування та забудови населених пунктів на зовнішній межі санітарно-захисної зони, зверненої до житлової забудови, концентрації та рівні шкідливих факторів не повинні перевищувати їх гігієнічні нормативи (ГДК, ГДР), на межі курортно-рекреаційної зони – 0,8 від значення нормативу.

Синергічні наслідки – сумарний ефект, який полягає у тому, що при взаємодії 2-х або більше факторів їх дія суттєво переважає дію кожного окремо компоненту – відсутні.

Коротко- та середньострокові наслідки (1, 3-5, 10-15 років) наразі відсутні.

Тимчасові наслідки для довкілля – при виконанні підготовчих та будівельних робіт вплив на навколишнє середовище на атмосферне повітря матиме короточасний та локальний характер, викиди здійснюватимуться при роботі ДВЗ будівельних машин та механізмів.

Довгострокові наслідки відсутні.

Науково обґрунтований аналіз вторинних, кумулятивних та синергічних наслідків можливий за умови проведення польових досліджень, та щорічного моніторингу, які достовірно визначають масштаб та силу зазначеного впливу та за потреби слугуватимуть для уточнення цілей та заходів документу державного планування. У разі виявлення не передбачених цим Звітом наслідків та для їх запобігання, Замовник має дотримуватись п. 1 ст. 17 Закону України «Про стратегічну екологічну оцінку».

					Стратегічна екологічна оцінка	Арк.
						57
Змн.	Арк.	№ докум.	Підпис	Дата		

7. Заходи, що передбачається вжити для запобігання, зменшення та пом'якшення негативних наслідків виконання документа державного планування

З метою охорони навколишнього природного середовища у даному детальному плані території передбачено виконати ряд планувальних та технічних заходів. Комплекс заходів з запобігання наслідків повинен бути виконаний через дію законів України щодо екологічного стану та санітарно-епідеміологічного контролю території та виконання заходів, передбачених державними, обласними, районними цільовими програмами щодо охорони навколишнього середовища.

Заходи, що покращують стан повітряного басейну:

- здійснення викидів шкідливих речовин через системи вентиляції після очищення в межах допустимих концентрацій;
- проведення додаткових заходів щодо впровадження сучасних виробничих процесів за новітніми технологіями для обґрунтування зменшення санітарно-захисної зони;
- здійснення викидів забруднюючих речовин за наявності дозволу на викиди забруднюючих речовин в атмосферне повітря;
- озеленення зовнішніх доріг та впорядкування зелених насаджень;
- озеленення території проєктованих ділянок.

При будівництві та експлуатації об'єктів повинні бути передбачені наступні заходи:

- не допускати потрапляння нафтопродуктів у ґрунти, зливання паливно-мастильних матеріалів в спеціально відведені та обладнані місця;
- передбачити очищення дощових вод від паливно-мастильних речовин;
- налагодження сучасної системи дощового каналізування;
- облаштування ділянок водопровідних споруд;
- прокладка зовнішніх та внутрішніх комунікацій з урахуванням запобігання можливості витоку води з них у ґрунт і забезпеченням контролю комунікацій, їх ремонту, скидання аварійних вод;
- влаштування щільного дорожнього покриття, що запобігає фільтрації забруднених нафтопродуктами поверхневих вод у ґрунт;
- дотримуватися встановлених лімітів забору води, лімітів використання води, а також санітарних та інших вимог щодо впорядкування своєї території;
- дотримання у межах зон санітарної охорони об'єктів водопостачання;
- забезпечення очистки стічних вод;
- недопускання потрапляння недостатньо-очищених та забруднених стічних вод у водні об'єкти.

					Стратегічна екологічна оцінка	Арк.
						58
Змн.	Арк.	№ докум.	Підпис	Дата		

З метою забезпечення нормативного стану земельних ресурсів та ґрунтового середовища в період виконання проектних рішень детального плану території передбачаються такі заходи:

- обов'язкове дотримання меж території, відведеної для будівництва;
- складування рослинного ґрунту на спеціально відведених майданчиках з наступним використанням його при рекультивації, відновленні благоустрою;
- вертикальне планування будівельного майданчика;
- забезпечення розміщення будівельних матеріалів на спеціально відведеній ділянці з твердим покриттям;
- контроль за роботою інженерного обладнання, механізмів і транспортних засобів, своєчасний ремонт, недопущення роботи несправних механізмів;
- заправка техніки лише закритим способом – автозаправниками;
- не допускати потрапляння нафтопродуктів у ґрундове середовище;
- забороняється спалювання всіх видів горючих відходів на території будівельного майданчика;
- проведення геохімічного обстеження території та, при необхідності, проведення санації забруднених ділянок;
- запровадження регулярного санітарного очищення території;
- дотримання вимог щодо санітарного очищення території;
- проведення рекультивації порушених ділянок.

При спорудженні об'єктів, комунікацій, доріг слід верхній шар землі переміщати на малопродуктивні ділянки для покращення родючості ґрунтів.

Шумозахисні заходи:

- використання сучасного низько-шумного технологічного та енергетичного обладнання;
- забезпечення акустичного режиму шляхом застосування будівельно-акустичних засобів захисту від шуму, зокрема застосування звукоізолюючих стін і перегородок в приміщеннях, в яких розміщене обладнання, що є джерелами шуму та вібрацій;
- озеленення території.

Заходи щодо охорони праці та пожежної безпеки:

- створення належних умов праці, санітарно-побутове та медичне обслуговування працюючих у відповідності з діючими санітарними нормами;
- суворе дотримання правил охорони праці та техніки безпеки відповідно до Закону України «Про охорону праці», пожежної безпеки відповідно до Закону України «Про пожежну безпеку» та Правил техніки безпеки в Україні;
- дотримання трудової і виробничої дисципліни, правил техніки безпеки на робочих місцях;
- оснащення будівель первинними засобами пожежогасіння та пожежним інвентарем.

					Стратегічна екологічна оцінка	Арк.
						59
Змн.	Арк.	№ докум.	Підпис	Дата		

8. Обґрунтування вибору виправданих альтернатив, що розглядалися, опис способу, в який здійснювалася стратегічна екологічна оцінка

З метою розгляду проектних рішень та їх екологічних наслідків під час здійснення стратегічної екологічної оцінки проекту детального плану території передбачається розглянути «Нульовий сценарій», без провадження проектних змін та у разі затвердження проекту ДПТ.

Альтернатива 1 – затвердження проекту детального плану території дозволить забезпечити раціональне використання території в даному населеному пункті.

Альтернатива 2. «Нульовий сценарій» – незатвердження проекту.

Нульові альтернативи, прийняття яких унеможливить соціально-економічний розвиток регіону та надходження податків у місцеві бюджети було відхилено.

Інших альтернативних варіантів проекту не передбачається.

Під час підготовки звіту про стратегічну екологічну оцінку визначено доцільність і прийнятність планової діяльності і обґрунтування економічних, технічних, організаційних, державно-правових та інших заходів щодо забезпечення безпеки навколишнього середовища, а також оцінено вплив на навколишнє середовище в період будівництва та функціонування будівель і споруд, надано прогноз впливу на оточуюче середовище, виходячи із особливостей планової діяльності з урахуванням природних, соціальних та техногенних умов.

Основним критерієм під час стратегічної екологічної оцінки проекту містобудівної документації є її відповідність державним будівельним нормам, санітарним нормам і правилам України, законодавству у сфері охорони навколишнього природного середовища.

Основні методи під час стратегічної екологічної оцінки:

1) аналіз слабких та сильних сторін проекту містобудівної документації з точки зору екологічної ситуації, а саме:

- проаналізовано в регіональному плані природні умови території планової діяльності, включаючи характеристику поверхневих водних систем, ландшафтів (рельєф, родючі фунти, рослинність та ін.), гідрогеологічні особливості території та інших компонентів природного середовища;

- розглянуто природні ресурси з обмеженим режимом їх використання, в тому числі водоспоживання та водовідведення, забруднення атмосферного повітря;

- оцінено можливі зміни в природних та антропогенних екосистемах тощо;

2) консультації з громадськістю щодо екологічних цілей;

3) розглянуто способи ліквідації можливих негативних наслідків реалізації проекту;

4) особи, які приймають рішення, ознайомлені з можливими наслідками здійснення запланованої діяльності;

5) отриманні зауваження і пропозиції до проекту містобудівної документації;

					Стратегічна екологічна оцінка	Арк.
						60
Змн.	Арк.	№ докум.	Підпис	Дата		

б) проведено іромадське обговорення у процесі розробки проекту містобудівної документації.

В ході СЕО проведено оцінку факторів ризику і потенційного впливу на стан довкілля, враховано екологічні завдання місцевого рівня в інтересах ефективного та стабільного соціально-економічного розвитку населеного пункту та підвищення якості життя населення.

Ускладнення, що виникали в процесі СЕО:

До ускладнень, що виникали в процесі проведення стратегічної екологічної оцінки можна віднести:

- недостатню кількість статистичних та фактологічних даних щодо соціально-економічної характеристики Львівського району Львівської області та, зокрема такої інформації в розрізі окремих територій;

- відсутність офіційних даних щодо екологічних програм та програм соціально-економічного розвитку району, а також відсутність екологічних даних в розрізі окремого населеного пункту.

					Стратегічна екологічна оцінка	Арк.
Змн.	Арк.	№ докум.	Підпис	Дата		61

9. Заходи, передбачені для здійснення моніторингу наслідків виконання документа державного планування для довкілля, у тому числі для здоров'я населення

При здійсненні моніторингу основну увагу належить приділяти заходам передбаченим в сфері охорони навколишнього природного середовища. Виконання ряду планувальних і технічних заходів, визначених в проекті «Детального плану земельної ділянки по вул. Лесі Українки, 77 в м. Жовква Львівського району Львівської області», а також заходів, передбачених цільовими регіональними програмами в сфері охорони навколишнього природного середовища є обов'язковою умовою для досягнення стійкості природного середовища до антропогенних навантажень та забезпечення сприятливих санітарно-гігієнічних умов проживання населення.

Комплекс заходів, передбачених для здійснення моніторингу та покращення стану довкілля у тому числі здоров'я населення представлений в регіональних програмах, що були прийняті Львівською обласною радою:

На території Львівської області були затверджені такі регіональні програми:

– Програма охорони навколишнього природного середовища на 2021-2027 роки;

– Обласна програма поводження з небезпечними відходами, затверджена розпорядженням голови Львівської облдержадміністрації.

Моніторинг наслідків виконання документа державного планування для довкілля, у тому числі для здоров'я населення буде здійснюватися з метою забезпечення неухильного дотримання вимог законодавства під час будівництва і експлуатації та втілення всіх заходів щодо мінімізації ймовірних впливів та наслідків на навколишнє природне та соціальне середовище.

Моніторинг повинен відбуватись на декількох рівнях та передбачати можливі екологічні загрози та/або виявляти під час його здійснення впливи, що не були передбачені раніше.

Необхідно здійснювати моніторинг відповідно до Порядку здійснення моніторингу наслідків виконання документа державного планування для довкілля, у тому числі для здоров'я населення, затвердженого постановою Кабінету Міністрів України від 16 грудня 2020 р. № 1272.

Відповідно до п. 5 Порядку, з метою забезпечення систематичності та об'єктивності спостережень за змінами стану довкілля, у тому числі за станом здоров'я населення, замовник визначає:

- зміст заходів, передбачених для здійснення моніторингу, та строки їх виконання;

- кількісні та якісні показники, одиниці їх вимірювання та цільові значення таких показників відповідно до кожного з визначених у звіті про стратегічну екологічну оцінку наслідків виконання документа державного планування для довкілля, у тому числі для здоров'я населення;

- кількісні та якісні показники, одиниці їх вимірювання та цільові значення таких показників для запобігання, зменшення та пом'якшення негативних

					Стратегічна екологічна оцінка	Арк.
						62
Змн.	Арк.	№ докум.	Підпис	Дата		

наслідків виконання документа державного планування для довкілля, у тому числі для здоров'я населення;

- методи визначення кожного із показників, які дають змогу швидко та без надлишкових витрат їх вимірювати;

- періодичність вимірювання показників, проведення їх аналізу та співставлення із цільовими значеннями;

- засоби і способи виявлення наявності або відсутності наслідків для довкілля, у тому числі для здоров'я населення, з урахуванням можливості виявлення негативних наслідків виконання документа державного планування, не передбачених звітом про стратегічну екологічну оцінку.

Заходи, передбачені для здійснення моніторингу, враховують специфіку документа державного планування, період, на який здійснюється планування, та необхідність здійснення моніторингу на різних стадіях виконання документа державного планування.

Моніторинг наслідків виконання документа державного планування для довкілля, у тому числі для здоров'я населення буде здійснюватися:

Щодо впливу зумовленого викидами забруднюючих речовин в атмосферне повітря:

- проведення інвентаризації викидів забруднюючих речовин протягом провадження планової діяльності з урахуванням усіх джерел викидів відповідно до «Інструкції про зміст та порядок складання звіту проведення інвентаризації викидів забруднюючих речовин на підприємстві», затвердженої наказом Мінприроди України від 10.02.1995 р. №7;

- здійснення щорічного контролю якості атмосферного повітря на межі санітарно-захисної зони підприємств.

Контроль за станом забруднення атмосферного повітря проводиться на території ділянки планування і на межі СЗЗ шляхом визначення максимально-разових концентрацій шкідливих речовин. Точки відбору проб, крім проектних, і кількість замірів концентрацій шкідливих речовин в атмосферному повітрі в процесі планової діяльності повинні погоджуватись з місцевими органами санітарно-епідеміологічної служби і екобезпеки. Результати замірів фіксуються в журналі.

Щодо впливу зумовленого скидами забруднюючих речовин:

- використання води відповідно до цілей та умов їх надання;

- дотримання встановлених лімітів використання води, а також санітарних та інших вимог щодо впорядкування своєї території;

- здійснювати облік забору та використання вод, а також подавати відповідним органам звіти в порядку, визначеному Водним кодексом та іншими законодавчими актами;

- контроль за складом стічних вод.

Щодо впливу від здійснення операцій у сфері поводження з відходами:

- забезпечення належного збирання, перевезення та передачі відходів, утворених від планованої діяльності, згідно чинного законодавства для

					Стратегічна екологічна оцінка	Арк.
						63
Змн.	Арк.	№ докум.	Підпис	Дата		

зберігання, оброблення, перероблення, утилізації, видалення та захоронення, а також дотримання правил екологічної безпеки при поводженні з відходами.

Щодо впливу від шумового забруднення:

- проведення вимірювань шумових характеристик на межі СЗЗ;
- проведення замірів рівнів шуму на межі житлової забудови суміжних населених пунктів.

Табл. 9.1

Моніторинг наслідків виконання документа державного планування для довкілля, у тому числі для здоров'я населення

Заходи моніторингу	Періодичність контролю/ експертні оцінки
Забезпечувати контроль за дотриманням гранично допустимих викидів, відповідно до умов дозволу на викиди забруднюючих речовин в атмосферне повітря стаціонарними джерелами.	Щорічно
Контроль за дотриманням гранично допустимих концентрацій на межі санітарно-захисної зони підприємства	Один раз на квартал
Спостереження за рівнем шумового впливу на межі санітарно-захисної зони підприємства	Один раз на рік
Кількісний облік утворення, накопичення і використання відходів	Постійно
Дотримання встановлених лімітів використання води, а також санітарних та інших вимог щодо впорядкування своєї території	Постійно
Використання води відповідно до цілей та умов їх надання	Постійно
Контроль за якістю питної води	Постійно
Моніторинг за станом ґрунтового покриву	Щорічно

Показник «Концентрації забруднюючих речовин в атмосферному повітрі на межі санітарно-захисної зони»: одиниці виміру – мг/м³, періодичність вимірювання – один раз на квартал.

Показник «Вимірювання рівнів шуму на межі санітарно-захисної зони»: одиниці виміру – дБА, періодичність вимірювання – один раз на рік.

Показник «Склад та властивості очищених стічних вод»: одиниці виміру – мг/дм³, періодичність вимірювання – один раз на рік.

Показник «Складу та властивості ґрунту»: одиниці виміру – мг/кг, періодичність вимірювання – один раз на рік.

Методи визначення кожного із показників, засоби і способи виявлення наявності або відсутності наслідків для довкілля, у тому числі для здоров'я населення а також періодичність вимірів, визначаються відповідними акредитованими лабораторіями на договірних засадах.

Результати моніторингу мають бути доступними для органів влади та громадськості. Моніторинг може бути використаний для:

- порівняння очікуваних і фактичних наслідків, що дозволяє отримати інформацію про реалізацію плану;
- отримання інформації, яка може бути використана для поліпшення майбутніх оцінок (моніторинг як інструмент контролю якості СЕО);
- перевірки дотримання екологічних вимог, встановлених відповідними органами влади;
- перевірки того, що план виконується відповідно до затвердженого документа, включаючи передбачені заходи із запобігання, скорочення або пом'якшення несприятливих наслідків.

Моніторинг повинен відбуватись на декількох рівнях та передбачати можливі екологічні загрози та/або виявляти під час його здійснення впливи, що не були передбачені раніше.

10. Опис ймовірних транскордонних наслідків для довкілля, у тому числі для здоров'я населення (за наявності)

Даний розділ не розглядається, адже виконання детального плану території не матиме суттєвого впливу на довкілля, враховуючи передбачений вид діяльності та те, що територія опрацювання ДПТ розташована на значній відстані від межі сусідніх держав.

					Стратегічна екологічна оцінка	Арк.
						65
Змн.	Арк.	№ докум.	Підпис	Дата		

11. Резюме нетехнічного характеру інформації

Метою стратегічної екологічної оцінки Детального плану земельної ділянки по вул. Лесі Українки, 77 в м. Жовква Львівського району Львівської області є необхідність оцінювання наслідків виконання документів державного планування, сприянні сталому розвитку шляхом забезпечення охорони навколишнього середовища, безпеки життєдіяльності та охорони здоров'я населення, а також в інтегруванні екологічних вимог під час розроблення та затвердження ДДП.

Головною метою розроблення детального плану території є:

- уточнення у більш крупному масштабі положень раніше розробленого генерального плану м. Жовква зокрема в частині опрацювання виробничої території;
- уточнення функціонального призначення території, просторової композиції, параметрів забудови;
- визначення всіх планувальних обмежень використання території згідно з державними будівельними та санітарно-гігієнічними нормами.

Підставою для розроблення детального плану території є:

- Рішення Жовківської міської ради №287 від 18.08.2021 року «Про надання дозволу ТзОВ «Шляхіндустрія» на розробку детального плану території земельної ділянки по вул. Лесі Українки, 77 в м. Жовква Львівського (Жовківського) району Львівської області»;

- Завдання на розроблення детального плану території.

При розробці ДПТ враховано:

- генеральний план міста Жовква;
- завдання на розроблення детального плану території;
- матеріали топографічного знімання території з нанесеними існуючими інженерними мережами.

Площа території опрацювання детального плану території становить 12,4200 га.

В межах даної території опрацювання передбачено формування декількох ділянок виробничого призначення, інженерної інфраструктури та комунальної власності для потреб обслуговування виробничого комплексу.

У звіті про стратегічну екологічну оцінку ДДП – детального плану території проведено оцінку наслідків виконання проекту на навколишнє природне середовище, у тому числі для здоров'я населення та зобов'язань у сфері охорони довкілля і заходів, що передбачається вжити для запобігання, зменшення та пом'якшення негативних наслідків виконання документа державного планування, а також заходів щодо моніторингу цих наслідків.

На основі статистичної інформації, адміністративних даних, результатів досліджень було охарактеризовано поточний стан довкілля населених пунктів, стан довкілля та умови життєдіяльності населення на територіях, що ймовірно зазнають впливу внаслідок виконання документа державного планування.

В процесі проведення стратегічної екологічної оцінки було виявлено ймовірні проблеми та наслідки для навколишнього середовища, що полягають в

					Стратегічна екологічна оцінка	Арк.
						66
Змн.	Арк.	№ докум.	Підпис	Дата		

забрудненні атмосферного повітря внаслідок будівництва об'єктів, впливі на ґрунтове середовище при розробці будівельного майданчика; прокладанні комунікацій; будівництві та влаштуванні об'єктів.

З метою охорони навколишнього природного середовища у даному ДДП передбачено виконати ряд планувальних та технічних заходів: заходи щодо охорони атмосферного повітря, щодо захисту водного та ґрунтового середовищ, шумозахисні заходи та заходи щодо охорони праці та пожежної безпеки. Запропоновано комплекс заходів, передбачених для здійснення моніторингу та покращення стану довкілля у тому числі здоров'я населення. Транскордонних наслідків виконання документу державного планування не очікується.

					Стратегічна екологічна оцінка	Арк.
						67
Змн.	Арк.	№ докум.	Підпис	Дата		

СПИСОК ВИКОРИСТАНИХ ДЖЕРЕЛ

1. ДБН Б.2.2-12:2019 «Планування і забудова територій»;
2. ДБН Б.1.1-14:2021 Склад та зміст містобудівної документації на місцевому рівні
3. ДБН Б.2.2-5:2011 «Благоустрій територій»
4. ДБН В.2.3-5:2018 «Вулиці та дороги населених пунктів»
5. ДБН В.2.5-74:2013 «Водопостачання. Зовнішні мережі та споруди. Основні положення проектування»
6. ДБН В.2.5-75:2013 «Каналізація. Зовнішні мережі та споруди. Основні положення проектування»
7. ДБН В.2.4.-2-2005 «Полігони твердих побутових відходів. Основні положення проектування»
8. ДСН 3.3.6.037-99 «Санітарні норми виробничого шуму, ультразвуку та інфразвуку»
9. Закон України «Про відходи»
10. Закон України «Про генеральну схему планування території України»
11. Закон України «Про екологічну мережу України»
12. Закон України «Про основи містобудування»
13. Закон України «Про Основні засади (стратегію) державної екологічної політики України на період до 2030 року»
14. Закон України «Про охорону атмосферного повітря»
15. Закон України «Про охорону земель»
16. Закон України «Про охорону навколишнього природного середовища»
17. Закон України «Про оцінку впливу на довкілля»
18. Закон України «Про регулювання містобудівної діяльності»
19. Закон України «Про рослинний світ»
20. Закон України «Про стратегічну екологічну оцінку»
21. Закон України «Про тваринний світ»
22. Земельний, Водний та Лісовий кодекси України
23. Наказ Міністерства охорони здоров'я України № 173 від 19.06.96 «Про затвердження Державних санітарних правил планування та забудови населених пунктів»
24. Національний план управління відходами до 2030 року
25. Природні умови та природні ресурси Львівщини: монографія / за заг. ред. д-ра геогр. наук, проф. М. М. Назарука. – Львів: Видавництво Старого Лева, 2018. – 592 с.
26. Стратегія розвитку Львівської області на період 2021-2027 років
27. Території, що пропонуються до включення у мережу Емеральд (Смарагдову мережу) України («тіньовий список», частина 2) / Кол. авт., під ред. Борисенко К. А., Куземко А. А. – Київ: «LAT & K», 2019. – 234 с.

					Стратегічна екологічна оцінка	Арк.
						68
Змн.	Арк.	№ докум.	Підпис	Дата		