



У К Р А І Н А
Жовківська міська рада
Львівського району Львівської області
29-та сесія VIII-го демократичного скликання
РІШЕННЯ

від 20.09.2022 року № 141

м. Жовква

**Про надання дозволу на розробку
детального плану території для
обслуговування сакральної споруди – церкви
Всіх святих по вул. Лесі Українки у
с. Сопошин Львівського району Львівської
області**

Розглянувши заяви гр. Хилинського Богдана Євстафійовича номер Х-03-05/562 від 14.06.2022 р., та долучені документи, керуючись ст. 12, 39 Земельного Кодексу України, ст. 19, 24 Закону України «Про регулювання містобудівної діяльності», ст. 26 Закону України «Про місцеве самоврядування в Україні», враховуючи висновок постійної комісії з питань земельних відносин, земельного кадастру, планування території, будівництва, архітектури, охорони пам'яток, історичного середовища, природокористування та охорони довкілля Жовківська міська рада

В И Р І Ш И Л А:

1. Надати дозвіл на розробку детального плану території для обслуговування сакральної споруди – церкви Всіх святих по вул. Лесі Українки у с. Сопошин Львівського району Львівської області.
2. Виконкому міської ради виступити замовником детального плану території для обслуговування сакральної споруди – церкви Всіх святих по вул. Лесі Українки у с. Сопошин Львівського району Львівської області.
3. Фінансування робіт здійснити за кошти заявника.
4. Контроль за виконанням рішення покласти на постійну комісію з питань земельних відносин, земельного кадастру, планування території, будівництва, архітектури, охорони пам'яток, історичного середовища, природокористування та охорони довкілля (Креховець З.М.)

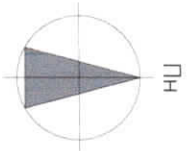
Міський голова



Олег ВОЛЬСЬКИЙ

План топографічного знімання

Адреса земельної ділянки: Львівська область, Львівський район, с. Сопошин (Жовківська міська рада) М 1:1000



З чимати ктп Жовківська міська рада
 Майстер ГЕНД
 22.07.2022р
 Тогододоговора
 номер документа 01.22.р.



Власник проекту м. Микола
 Васильченко
 М.П. [Signature]
 22.07.2022р

З чимати ктп Жовківська міська рада
 Майстер ГЕНД
 22.07.2022р



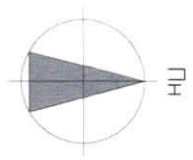
Замовник: Жовківська міська рада

Адреса земельної ділянки: Львівська область, Львівський район, с. Сопошин

Посла	Прізвище	Піліс	Масштаб	Лист	Листів
Директор	І. Ірва		1:1000	1	1
Осва	А. Кольбух				
ТзОВ "Західземліпроект" 2022 р.					

План топографічного знімання

Адреса земельної ділянки: Львівська область, Львівський район, с. Солошин (Жовківська міська рада) М 1:1000



ТОВ "Атраком" ЛТД ОЕ № 1
 адреса: с. Мико
бульвар Шевченка 3
 тел: 097 965 51
 підпис: Михайло Бугунь
 15.07.2022 р.

*З МП "Миколаївське БУВК" погоджено
 погодитися і координати
 черетні виміри
 зам. гурекера
 15.07.2022р.*



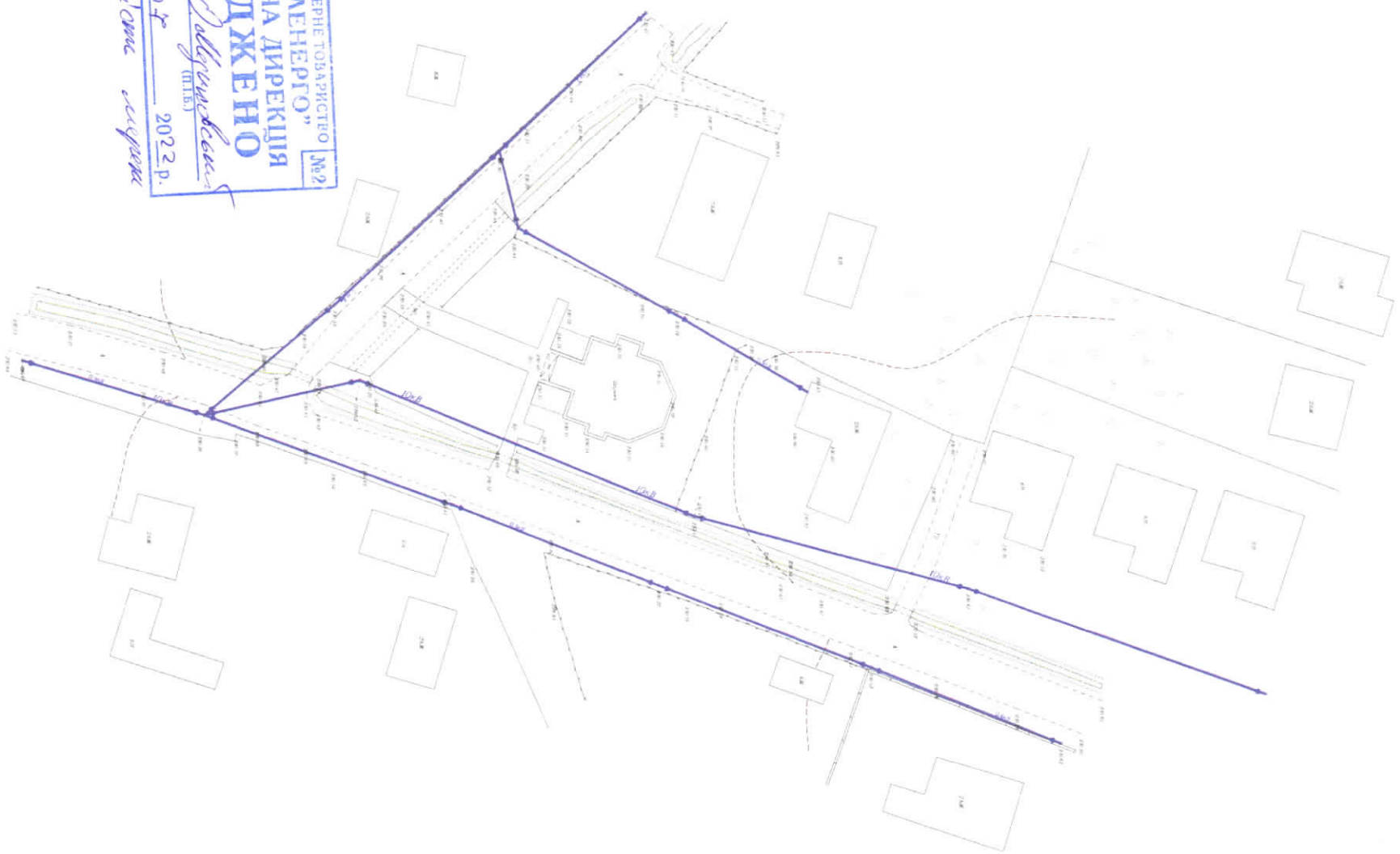
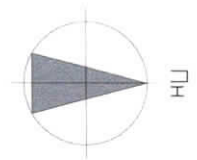
Замовник: Жовківська міська рада

Адреса земельної ділянки: Львівська область, Львівський район, с. Солошин

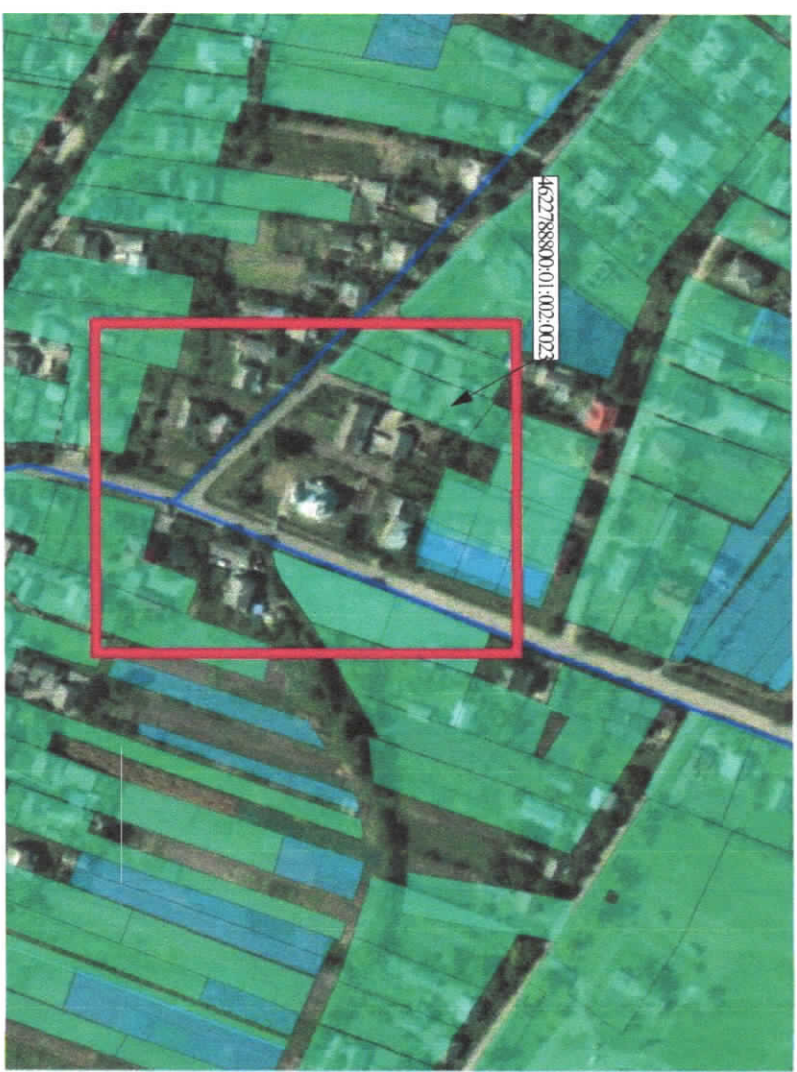
Посада	Прязвище	Плыве	Масштаб	Лист	Листів
Директор	І. Ірза		1:1000	1	1
Остав	А. Кольбух				
ТзОВ "Західземпроект" 2022 р.					

План топографічного знімання

Адреса земельної ділянки: Львівська область, Львівський район, с. Солошин (Жовківська міська рада) М 1:1000



ПРИВАТНЕ АКЦІОНЕРНЕ ТОВАРИСТВО №2
 "ЛВІВОВАБЕНЕРГО"
 ВИКОНАВЧА ДИРЕКЦІЯ
ПОГОДЖЕНО
 (ПІДПИС) (ПІДПИС)
 2022 р.
 21.07
 КС Довгалецька
 О.Г. Савчук



Замовник: Жовківська міська рада

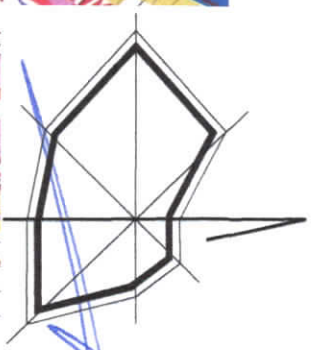
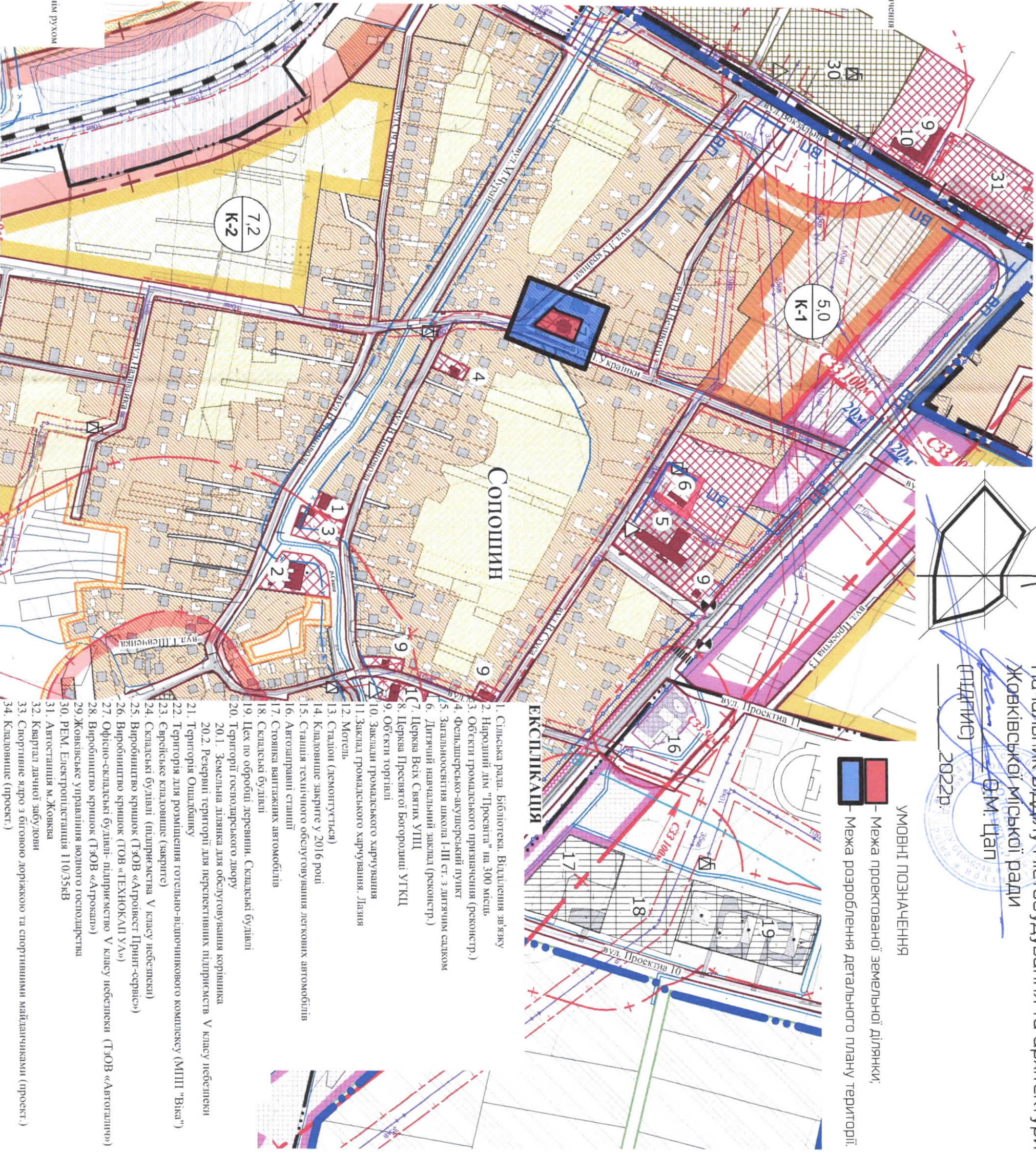
Адреса земельної ділянки: Львівська область, Львівський район, с. Солошин

Посада	Прізвище	Піліве	Масштаб	Лист	Листів
Директор	І. Ірза		1:1000	1	1
Остав	А. Кольбух				
ТзОВ "Західземліпроект" 2022 р.					

Викопіювання з генерального плану с. Сопошин М 1 : 5000

УМОВНІ ПОЗНАЧЕННЯ

Існуючі	нова	проєктовані	Стан	Стан
			Межа Сопошинської сільської ради	
			Межа населеного пункту с. Сопошин	
			Територія житлової садибної забудови	
			Квартали замішаної житлової забудови	
			Територія житлових кварталів, що реконструюються	
			Територія житлових кварталів, після закінчення кваліфікаційного періоду	
			Територія житлової забудови на парозаручковий період	
			Землі найового фонду	
			Територія громадської забудови	
			Територія виробничої забудови	
			Територія придорожнього сервісу	
			Територія комунального призначення	
			Кладовище	
			Ліси	
			Територія рекреаційно-відпочинкового призначення	
			Територія зелених насаджень загальної користувачі	
			Межі смуги відведення залізничі	
			Житлові будівли	
			Громадські будівли та споруди	
			Виробничі та складські будівли	
			Міжнародні автодороги державного значення М-09 Львів-Рівне-Ружська Автодороги	
			Житлові вулиці	
			Протязі	
			Грунтові дороги	
			Залізниця	
			Водні об'єкти	
			Повітряні лінії електропередач	
			Магістральний газопровід	
			Газопровід високого тиску	
			Газопровід	
			Водопровід	
			Підземні лінії зв'язку	
			Санітарно-захисні зони	
			Охоронні зони інженерних мереж	
			Охоронна зона магістрального газопроводу	
			Санітарно-захисні зони від автодороги	
			Санітарно-захисні зони залізничі	
			Смуга відводу автодороги	
			Охоронна зона лісових насаджень	
			Шумозахисні екрани	
			Прибережно-захисна смуга	
			Мости та шляхопроводи	
			Трансформаторна підстанція	
			Телефонна станція	
			Газорозподільний пункт	
			Пішоходний перехід	
			Автоматизовані системи керування дорожнім рухом	
			Зупинка громадського транспорту	
			Пам'ятки муніципального мистецтва та пам'ятні знаки	



ПОГОДЖЕНО:
 Начальник відділу містобудування та архітектури
 Жовківської міської ради
 О.М. Цап
 (ПІДПИС)
 2022р.

УМОВНІ ПОЗНАЧЕННЯ
 — Межа проєктованої земельної ділянки;
 — Межа розроблення детального плану території;

ЕКСПЛІКАЦІЯ

1. Сільська рада. Бібліотека. Виділення зв'язку
2. Народний дім "Прогрест" на 300 місць
3. Об'єкти громадського призначення (реконстр.)
4. Фельдшерсько-акушерський пункт
5. Загальноосвітня школа І-ІІІ ст. з дитячим садком
6. Дитячий навчальний заклад (реконстр.)
7. Церква Святих УЩЦ
8. Церква Пресвятої Богородиці УТКЦ
9. Об'єкти торгівлі
10. Заклади громадського харчування
11. Заклад громадського харчування. Лазня
12. Мотель
13. Стайон (демонтуються)
14. Кладовище закрито у 2016 році
15. Станція технічного обслуговування легкових автомобілів
16. Автозаправні станції
17. Стоянка вантажних автомобілів
18. Складські будівли
19. Цех по обробці деревини. Складські будівли
20. Територія господарського двору
- 20.1. Земельна ділянка для обслуговування корівника
- 20.2. Резервні території для перепланировки підприємств У класу небезпечки
21. Територія Опшадбанку
22. Територія для розміщення тотально-відпочинкового комплексу (МПШ "Віка")
23. Єврейське кладовище (закрито)
24. Складські будівли (підприємства У класу небезпечки)
25. Виробництво кришок (ТЗОВ «Агролівест Принт-сервіс»)
26. Виробництво кришок (ТОВ «ТЕХНОКАП УА»)
27. Офісно-складські будівли- підприємство У класу небезпечки (ТЗОВ «Автогалчун»)
28. Виробництво кришок (ТЗОВ «Агрокап»)
29. Жовківське управління вологого господарства
30. РЕМ. Електропідстанція 110/35кВ
31. Автостанція м. Жовква
32. Квартал дачної забудови
33. Спортивне ядро з біговою доріжкою та спортивними майданчиками (проект.)
34. Кладовище (проект.)



202_р.



202_р.

ЗАВДАННЯ

на розроблення детального плану території для обслуговування сакральної споруди церкви Всіх святих по вул. Лесі Українки у с. Сопошин Львівського району Львівської області

Ч.ч.	Складова частина	Зміст
1.	Підстава для проектування	Рішення Жовківської міської ради № 141 від 20 вересня 2022 року
2.	Замовник розроблення детального плану	Жовківська міська рада
3.	Розробник детального плану	ТЗОВ «ПО «УкрЗахідУрбанізація» ГАП Пасецька О. З.
4.	Строк виконання детального плану	Згідно з договором.
5.	Кількість та зміст окремих етапів виконання роботи	І етап – розроблення детального плану в повному об'ємі, одним етапом.
6.	Строк першого та розрахункового етапів проекту	Перший етап реалізації ДПТТ від 3 до 7 років.
7.	Мета розроблення детального плану	Вирішення всіх планувальних обмежень території для обслуговування сакральної споруди церкви Всіх святих по вул. Лесі Українки у с. Сопошин Львівського району Львівської області
8.	Графічні матеріали із зазначенням масштабу	Згідно ДБН Б.1.1-14:2012 «Склад та зміст детального плану території»: 1. Схема розташування території у планувальній структурі с. Сопошин М:5000; 2. План існуючого використання території та планувальні обмеження М 1:500; 3. Проектний план території (основне креслення) та планувальні обмеження М 1:500; 4. План червоних ліній вулиць М 1:500; 5. Схема організації руху транспорту та пішоходів М 1:500; 6. Схема інженерної підготовки території та вертикальне планування М 1:500; 7. Схема інженерних мереж М 1:500.
9.	Склад текстових матеріалів	Згідно додатку В ДБН Б. 1.1-14:2012. Техніко-економічні показники наводяться для тих видів території забудови, що в межах території ДПТТ.
10.	Перелік основних техніко-економічних показників	Згідно додатку В ДБН Б. 1.1-14:2012.
11.	Особливі вимоги до забудови, інженерного обладнання, організації транспорту, пішоходів	Відповідно до генплану с. Сопошин та інженерно-геодезичних вишукувань визначити принципи планувально-просторової організації
12.	Вимоги до використання геоінформаційних технологій при розробленні детального плану та його тиражування	Топогеодезична основа в системі УСК2000. При розробленні ДПТ виконувати документацію у цифровій формі із застосуванням САПР сумісних з основними ГІС-системами для майбутньої передачі матеріалів в містобудівний кадастр. Забезпечити розшарування інформації по окремих шарах для містобудівного кадастру. Шарами повинна бути виділена інформація щодо меж, забудови, транспортної інфраструктури та червоних ліній, інженерних мереж, тощо.

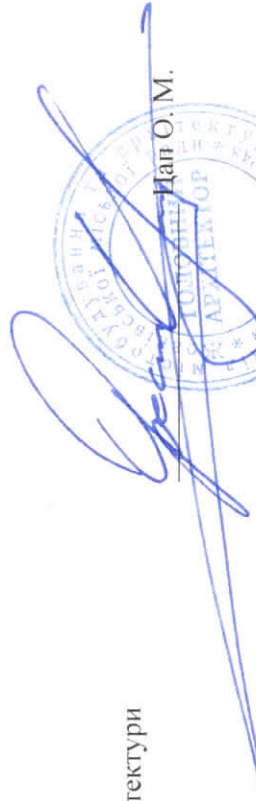
13.	Перелік вихідних даних для розроблення детального плану, що надаються замовником, у т.ч. топогеодезична основа	Топогеодезична основа в цифровій та паперовій формі М 1:1000 з нанесенням рельєфу та інженерних мереж; Топогеодезична основа повинна бути виконана в системі координат УСК – 2000; Матеріали загального кадастру, відводи земельних ділянок, копії державних актів та договорів оренди земельних ділянок; Геологічна довідка (за наявності); Попередні висновки та заключення служб(за наявності).
14.	Необхідність попереднього розгляду замовником ДПТ	Згідно ДБН Б.1.1-14:2012 «Склад та зміст детального плану території»
15.	Вимоги щодо забезпечення державних інтересів	Відповідно до вимог ЗУ від 17 лютого 2011 року №3038-VI «Про регулювання містобудівної діяльності» і рішення Жовківської міської ради № 141 від 20 вересня 2022 року
16.	Вимоги цивільної оборони (за окремим завданням)	Враховати вимоги генерального плану с. Солошин.
17.	Перелік додаткових розділів та графічних матеріалів (із зазначенням масштабу), додаткові вимоги до змісту окремих розділів чи графічних матеріалів	Згідно з ДБН Б.1.1-5:2007
18.	Перелік та кількість додаткових примірників графічних чи текстових матеріалів, форма їх представлення	Не вимагається
19.	Формат представлення для матеріалів, які передаються на магнітних носіях	Матеріали передаються замовнику згідно з п.7.6. ДБН Б.1.1-14:2012
20.	Основні вимоги до програмного забезпечення, в т.ч. геоінформаційних систем та технологій	Графічні матеріали – DXF (DWG), PDF Текстові матеріали – PDF. Програмне забезпечення повинно забезпечувати можливість конвертації в універсальні обмінні формати цифрових даних (DXF) для подальшої сумісності і використання в системах ГІС та САПР.
21.	Додаткові вимоги	Примірник затвердженої містобудівної документації подати у Жовківську міська раду.

Примітка. Невід'ємною частиною завдання на розроблення детального плану території є копія фрагменту затвердженої містобудівної документації з нанесенням контуру території детального плану, яка підписується керівником відповідного місцевого органу містобудування та архітектури.

ГАП

Пясецька О. З.




 Дав О. М.


ПОГОДЖЕНО:

Начальник відділу містобудування та архітектури
Жовківської міської ради