

Перш. вкорис.



ТЗОВ «Еко Центр Проект»

79008, м. Львів, вул. П. Беринди, 3/4

На громадські слухання

Довід. №

ЗВІТ

про стратегічну екологічну оцінку

Детального плану території земельної ділянки по вул. Л. Українки, 89в
в м. Жовкві

Підпис і дата

Директор



Костирка В.І.

Інв. № дубл.

Інженер-проектувальник
(Кваліфікаційний сертифікат
Серія АР №015709)
Менеджер природоохоронної
діяльності
(Диплом №ВК 28166162)



Бота О.В.

Зам. інв. №

Підпис і дата

Інв. № ориг.

Львів 2023

ЗМІСТ

Вступ	
1. Зміст та основні цілі документа державного планування	5
2. Характеристика поточного стану довкілля, у тому числі здоров'я населення на основі адміністративних даних, статистичної інформації та результатів досліджень	9
3. Характеристика стану довкілля, умов життєдіяльності населення та стану його здоров'я на територіях, які ймовірно зазнають впливу	23
4. Екологічні проблеми, у тому числі ризику впливу на здоров'я населення, які стосуються документа державного планування, зокрема щодо території з природоохоронним статусом	30
5. Зобов'язання у сфері охорони довкілля, у тому числі пов'язані із запобіганням негативному впливу на здоров'я населення, встановлені на міжнародному, державному та інших рівнях, що стосуються документа державного планування, а також шляхи врахування таких зобов'язань під час підготовки документа державного планування	39
6. Опис наслідків для довкілля, у тому числі для здоров'я населення, у тому числі вторинних, кумулятивних, синергічних, коротко-, середньо-, та довгострокових (1, 3-5 та 10-15 років відповідно, а за необхідності – 50-100 років), постійних і тимчасових, позитивних і негативних наслідків	42
7. Заходи, що передбачається вжити для запобігання, зменшення та пом'якшення негативних наслідків виконання документа державного планування	46
8. Обґрунтування вибору виправданих альтернатив, що розглядалися, опис способу, в який здійснювалася стратегічна екологічна оцінка	51
9. Заходи, передбачені для здійснення моніторингу наслідків виконання документа державного планування для довкілля, у тому числі для здоров'я населення	54
10. Опис ймовірних транскордонних наслідків для довкілля, у тому числі для здоров'я населення (за наявності)	58
11. Резюме нетехнічного характеру інформації	59
Список використаних джерел	
Додатки	

					Арк.
					2
Змн.	Арк.	№ докум.	Підпис	Дата	

ВСТУП

На сучасному етапі розвитку суспільства все більшого значення у міжнародній, національній і регіональній політиці набуває концепція збалансованого (сталого) розвитку, спрямована на інтеграцію економічної, соціальної та екологічної складових розвитку. Поява цієї концепції пов'язана з необхідністю розв'язання екологічних проблем і врахування екологічних питань в процесах планування та прийняття рішень щодо соціально-економічного розвитку країн, регіонів і населених пунктів.

Стратегічна екологічна оцінка стратегій, планів і програм дає можливість зосередитися на всебічному аналізі можливого впливу планованої діяльності на довкілля та використовувати результати цього аналізу для запобігання або пом'якшення екологічних наслідків в процесі стратегічного планування.

Стратегічна екологічна оцінка (СЕО) – це новий інструмент реалізації екологічної політики, який базується на простому принципі: легше запобігти негативним для довкілля наслідкам діяльності на стадії планування, ніж виявляти та виправляти їх на стадії впровадження стратегічної ініціативи.

Метою СЕО є забезпечення високого рівня охорони довкілля та сприяння інтеграції екологічних факторів у підготовку планів і програм для забезпечення збалансованого (сталого) розвитку.

В Україні створені передумови для імплементації процесу СЕО, пов'язані з розвитком стратегічного планування та національної практики застосування екологічної оцінки.

Основними міжнародними правовими документами щодо СЕО є Протокол про стратегічну екологічну оцінку (Протокол про СЕО) до Конвенції про оцінку впливу на навколишнє середовище у транскордонному контексті (Конвенція Еспо), ратифікований Верховною Радою України (№ 562-VIII від 01.07.2015), та Директива 2001/42/ЄС про оцінку впливу окремих планів і програм на навколишнє середовище, імплементація якої передбачена Угодою про асоціацію між Україною та ЄС.

Засади екологічної політики України визначені Законом України «Про основні засади (Стратегію) державної екологічної політики на період до 2020 року» (ухвалено Верховною Радою України 21 грудня 2010 року). В цьому законі СЕО згадується в основних принципах національної екологічної політики, інструментах реалізації національної екологічної політики та показниках ефективності Стратегії. Зокрема, одним з показників цілі 4 Стратегії «Інтеграція екологічної політики та вдосконалення системи інтегрованого екологічного управління» є показник «Частка державних, галузевих, регіональних та місцевих програм розвитку, які пройшли стратегічну екологічну оцінку – відсотків».

У 2012 році Наказом Міністерства екології та природних ресурсів України (від 17.12.2012 р. № 659) затверджено «Базовий план адаптації екологічного законодавства України до законодавства Європейського Союзу (Базовий план апроксимації)». Зокрема, відповідно до цього плану потрібно привести

Перш. використ.

Довід. №

Підпис і дата

Інв. № дубл.

Зам. інв. №

Підпис і дата

Інв. № ориг.

нормативно-правову базу України у відповідність до вимог «Директиви 2001/42/ЄС про оцінку впливу окремих планів та програм на навколишнє середовище».

Закон України «Про стратегічну екологічну оцінку» був прийнятий Верховною Радою України 4 жовтня 2016 р., а 1 листопада Президент України надав пропозиції до законопроекту. 17 січня 2017 р. Верховна Рада України не підтримала доопрацювання законопроекту.

21 лютого 2017 р. у Верховній Раді України було повторно зареєстровано нову редакцію законопроекту «Про стратегічну екологічну оцінку» (реєстраційний № 6106). Метою законопроекту є встановлення сфери застосування та порядку здійснення стратегічної екологічної оцінки документів державного планування на довкілля. Законопроект, розроблений на виконання пункту 239 плану заходів з імплементації Угоди про асоціацію між Україною та ЄС, спрямований на імплементацію Директиви 2001/42/ЄС Європейського Парламенту та Ради від 27 червня 2001 р. про оцінку наслідків окремих планів та програм для довкілля.

Закон України «Про стратегічну екологічну оцінку» був ухвалений Верховною Радою України 20 березня 2018 року та 10 квітня 2018 року підписаний Президентом України. Даний Закон вступив в дію з 12 жовтня 2018 року.

Закон встановлює в Україні механізм стратегічної екологічної оцінки (СЕО), який діє в країнах Європейського Союзу та передбачає, що всі важливі документи, зокрема, державні програми, повинні, у першу чергу, проходити стратегічну екологічну оцінку з урахуванням необхідних імовірних ризиків тих чи інших дій для довкілля.

									Арк.
									4
Змн.	Арк.	№ докум.	Підпис	Дата					

1. Зміст та основні цілі документа державного планування

Детальний план території земельної ділянки по вул. Л. Українки, 89в в м. Жовкві – основний вид містобудівної документації на місцевому рівні, яка призначена для обґрунтування довгострокової стратегії планування, забудови та іншого використання території.

Відповідно до ст. 2 Закону України «Про регулювання містобудівної діяльності» документація державного планування підлягає стратегічній екологічній оцінці в порядку, встановленому Законом України «Про стратегічну екологічну оцінку».

Проведення процедури стратегічної екологічної оцінки здійснюється на підставі нижче наведених нормативно-правових актів:

- Закон України «Про стратегічну екологічну оцінку»;
- Закон України «Про ратифікацію Протоколу про стратегічну екологічну оцінку до Конвенції про оцінку впливу на навколишнє середовище у трансграничному контексті»;
- Закон України «Про регулювання містобудівної діяльності»;
- Закон України «Про охорону навколишнього природного середовища».
- наказ Міністерства екології та природних ресурсів України від 10.08.2018 №296 «Про затвердження Методичних рекомендацій до здійснення стратегічної екологічної оцінки».

Проект детального плану території розробляється та затверджується в інтересах відповідної територіальної громади з урахуванням державних, громадських та приватних інтересів та визначає основні принципи і напрямки планувальної організації та функціонального призначення території, формування системи громадського обслуговування населення, організації інженерно-транспортної інфраструктури, інженерної підготовки території.

Проект детального плану території визначає:

- деталізацію та уточнення у більш крупному масштабі положень генерального плану населеного пункту;
- деталізацію та уточнення раніше розроблених детальних планів території;
- формування принципів архітектурної композиції структури забудови;
- встановлення червоних ліній регулювання забудови;
- виявлення та уточнення територіальних ресурсів для всіх видів містобудівного використання.

Містобудівну документацію «Детальний план території земельної ділянки по вул. Л. Українки, 89в в м. Жовкві» розроблено на підставі наступних вихідних даних:

- Рішення Жовківської міської ради від 26 жовтня 2018 року № 10;
- Генеральний план м. Жовква;
- Завдання на розроблення детального плану території;
- План топографічного знімання М 1:500, який виконаний ТОВ «ГЕОЕНЕРГО», з погодженими інженерними мережами.

						Арк.
						5
Змн.	Арк.	№ докум.	Підпис	Дата		

Детальний план території розробляється з метою розміщення та експлуатації основних, підсобних і допоміжних будівель та споруд підприємств переробної, машинобудівної та іншої промисловості (код згідно КВПЦЗ 11.02, кадастровий номер 4622710100:01:018:0006) по вул. Л. Українки, 89в в м. Жовкві.

Площа проекрованої земельної ділянки – 5,2022 га.

Під'їзд до ділянки відбувається із західної та східної сторін. На ділянці знаходяться існуючі будівлі ТзОВ «Галфрост»: виробничо-переробне підприємство (дві будівлі складу та адмінкорпус), технічна будівля з дизель-генераторами, комплектна трансформаторна підстанція, дві свердловини на воду, пожежна водойма, компресорна.

Проектом пропонується розмістити: додаткові складські будівлі (три), компресорні (три), насосна, прохідна, навіс, підземний резервуар для палива, господарський майданчик з контейнерами для сміття, водопровідна насосна станція. По периметру ділянки, передбачається смуга озеленення.

На короткостроковий період передбачено наступні проектні рішення:

– розробка детального плану території з встановленням параметрів забудови та інженерних мереж.

– реконструкція існуючих будівель.

– будівництво складів, навісу, компресорних, прохідних, насосної.

– визначення місць для зберігання відходів та паркування автотранспорту.

На середньостроковий період та довгострокову перспективу:

– проведення благоустрою території.

– реконструкція та ремонт існуючої вулиці яка веде до проекрованої земельної ділянки;

– розробка концепції розвитку інфраструктури.

Звіт сформовано на основі принципів законності та об'єктивності, гласності, участі громадськості, наукової обґрунтованості, збалансованості інтересів, комплексності, запобігання екологічній шкоді, довгострокового прогнозування, достовірності та повноти інформації у проекті документа, міжнародного екологічного співробітництва та відповідно до:

– Земельного, Водного та Лісового кодексів України;

– Закону України «Про регулювання містобудівної діяльності»;

– Закону України «Про стратегічну екологічну оцінку»;

– Закону України «Про основи містобудування»;

– Закону України «Про відходи»;

– Закону України «Про охорону атмосферного повітря»;

– Закону України «Про охорону навколишнього природного середовища»;

– Закону України «Про оцінку впливу на довкілля»;

– Закону України «Про екологічну мережу України»;

– Закону України «Про охорону земель»;

– Закону України «Про рослинний світ»;

– Закону України «Про тваринний світ»;

– Закону України «Про генеральну схему планування території України»;

- Закону України «Про Основні засади (стратегію) державної екологічної політики України на період до 2030 року»;
- Закону України «Про індустріальні парки»;
- Національного плану управління відходами до 2030 року;
- Стратегії розвитку Львівської області на період 2021-2027 років;
- ДБН Б.1.1-14:2021 «Склад та зміст містобудівної документації на місцевому рівні»;
- ДБН Б.2.2-12:2019 «Планування і забудова територій»;
- ДБН Б.2.2-5:2011 «Благоустрій територій»;
- ДСП – 173 «Державні санітарні правила планування та забудови населених пунктів»;
- ДСН 3.3.6.037-99 «Санітарні норми виробничого шуму, ультразвуку та інфразвуку»;
- ДБН В.2.3-5:2018 «Вулиці та дороги населених пунктів»;
- ДБН В.2.5-75:2013 «Каналізація. Зовнішні мережі та споруди. Основні положення проектування»;
- ДБН В.2.5-74:2013 «Водопостачання. Зовнішні мережі та споруди. Основні положення проектування»;
- Постанова від 01 вересня 2021р. №926 «Про затвердження Порядку розроблення, оновлення, внесення змін та затвердження містобудівної документації».

На місцевому рівні засади екологічної політики регулюються «Програмою охорони навколишнього природного середовища Львівської області на 2021-2027 роки», «Стратегією розвитку Львівської області на період 2021-2027 років», і зокрема «Планом заходів з реалізації у 2021-2023 роках Стратегії розвитку Львівської області на період 2021-2027 років (у новій редакції)». План заходів передбачає створення сприятливої конкурентоспроможної економіки, створення умов якісного життя, збалансованого просторового розвитку населених пунктів, створення умов для збереження довкілля, формування привабливості та розвитку туристичної галузі.

Стратегія розвитку Львівської області передбачає розуміння актуальних проблем соціально-економічного розвитку регіону, мікрорегіонів та територіальних громад. Заходи, зазначені у стратегії зможуть забезпечити розвиток людського капіталу, досягнення високої якості життя та економічного зростання на основі екологічно невиснажливої, енергоефективної та інноваційно орієнтованої промисловості та біоекономіки, креативних індустрій.

Дотримання умов даних програм дозволить:

- зберегти якісний стан атмосферного повітря,
- не допустити негативних змін клімату,
- налагодити правильне водопостачання без шкоди для гідрологічного режиму річок,
- зберегти лісистість України,
- мінімізувати наслідки утворення та поводження з відходами,
- уникнути неправильного використання земель та надр України.

						Арк.
						7
Змн.	Арк.	№ докум.	Підпис	Дата		

Будь-яка людська діяльність має проводитися з врахуванням трьох важливих складових: екологічної, економічної та соціальної. На основі даних ланок відбувається сталий розвиток. Рівень життя населення залежить від функціонування складових сталого розвитку – розвиток, який задовольняє потреби сучасності, не ставлячи під загрозу здатність наступних поколінь задовольняти свої власні потреби.

Документ державного планування узгоджується з планом соціально-економічного розвитку території, виконанням стратегічних завдань передбачених Стратегією розвитку Львівської області на період до 2027 року (Стратегічна ціль 1: Конкурентно-спроможна економіка на засадах смарт-спеціалізації, Стратегічна ціль 3: Збалансований просторовий розвиток, Стратегічна ціль 4: Чисте довкілля).

В проекті детального плану території враховано положення генерального плану м. Жовква стосовно інженерних мереж, розміщення територій певного цільового призначення, червоних ліній вулиць та обмежень, які були визначені у генеральному плані. Окрім того, проект детального плану території може містити додаткові заходи для забезпечення безпеки та комфорту жителів, збереження природних ресурсів, покращення екологічної ситуації тощо.

У рамках проведення процедури Стратегічної екологічної оцінки Проекту детального плану території розроблено та оприлюднено Заяву про визначення обсягу стратегічної екологічної оцінки.

Протягом громадського обговорення заяви про визначення обсягу стратегічної екологічної оцінки (10 календарних днів) звернень, зауважень та пропозицій від громадськості не надходило.

						Арк.
						8
Змн.	Арк.	№ докум.	Підпис	Дата		

адміністративних одиниць, якого був вищенаведений населений пункт, в зв'язку з відсутністю оновленої інформації в контексті новоутворених адміністративних районів та ОТГ Львівської області.

Геоморфологічна будова

За сучасною геоморфологічною регіоналізацією Львівщина охоплює частини чотирьох геоморфологічних областей: 1) Волино-Подільської височини з прилеглим пасмом Розточчя, які сформувалися на платформах (давній Східноєвропейській і виступі епіпалеозойської Західноєвропейської); 2) Передкарпатської височини, сформованої на Передкарпатському передовому прогині; 3) Скибових (Зовнішніх) Карпат, які сформувалися на складчастих флішових структурах, ускладнених лускуватими насувами; 4) Вододільно-Верховинських Карпат, сформованих на флішових відкладах Кросненської зони з переважанням антиклінальних складок і широких синкліналей.

Згідно зі схемою геоморфологічного районування проектувана територія входить до складу геоморфологічної області Волино-Подільської височини (рис. 2.2).

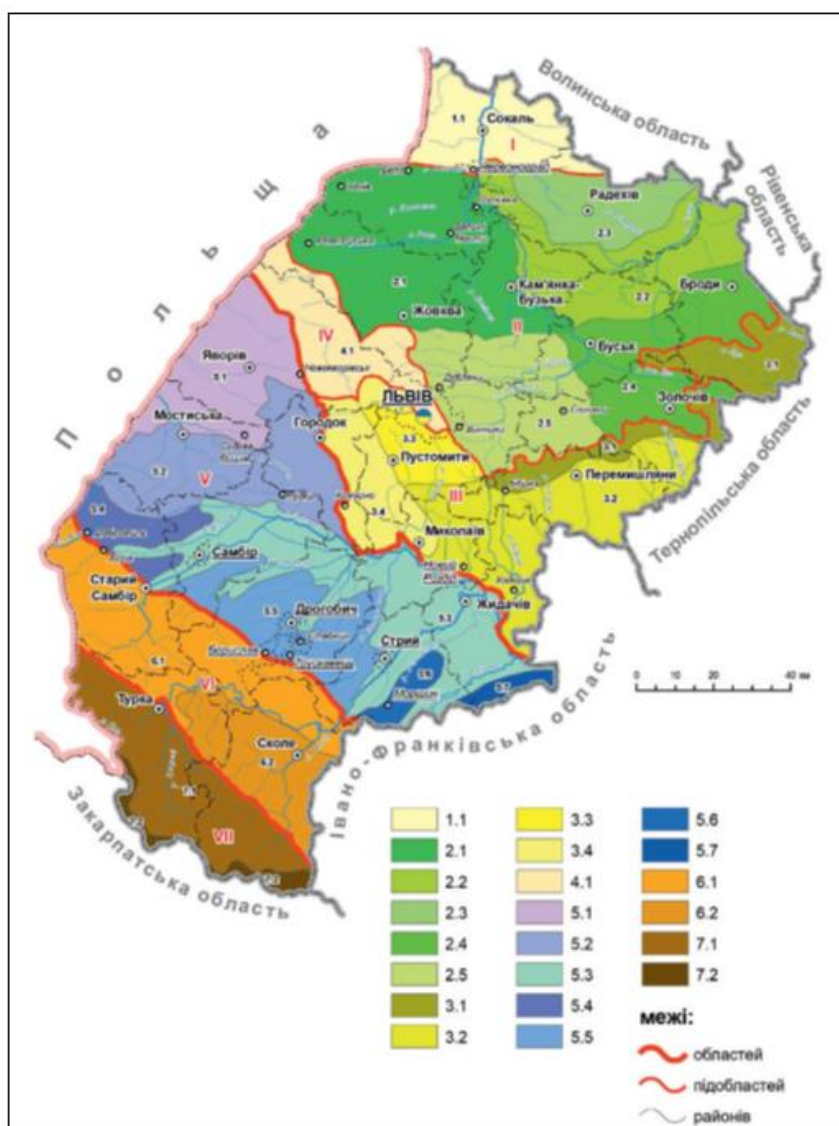


Рис. 2.2. Геоморфологічне районування Львівської області

						Арк.
						10
Змн.	Арк.	№ докум.	Підпис	Дата		

Волино-Подільську височину поділяють на три геоморфологічні підобласті: Волинську височину, Внутрішню рівнину Верхнього Бугу та Стиру (Мале Полісся) і Подільську височину.

Досліджувана територія відноситься до підобласті Малого Полісся, який в свою чергу поділяється на такі геоморфологічні райони: П.1) Ратинська плоскохвиляста водно-льодовикова та алювіально-денудаційна рівнина; П.2) Бугсько-Стирська плоскохвиляста водно-льодовикова та алювіально-денудаційна рівнина; П.3) Радехівська хвиляста денудаційна рівнина; П.4) Підподільська хвилясто-останцева денудаційна рівнина; П.5) Грядове Побужжя з еоловими лесовими пасмами і широкими міжпасмовими долинами.

Грядове Побужжя з еоловими лесовими пасмами і широкими міжпасмовими долинами складається з шести пасм (гряд) – Смереківське, Куликівське з Яричевським валом, Грядецьке, Дублянське (Малехівське), Винниківське і Дмитровицьке (Чижиківське), які розділені широкими (1–3 км) плоскими, місцями заболоченими, долинами. За генезисом ці грядові утворення еолового «лесового» походження, а широкі днища долин мають акумулятивно-денудаційний характер.

Для акумулятивно-денудаційного рельєфу Грядового Побужжя можна констатувати вплив балкового мезорельєфу лесових пасом на формування дендритового рисунка ґрунтових комбінацій структури ґрунтів, а западинного мікрорельєфу вершинних поверхонь – на відповідний плямистий характер комбінації ґрунтів у вигляді плямистостей або комплексів.

Загалом за умовами макрорельєфу Малополюську підобласть, можна поділити на центрально-малополюську частину з плоскими акумулятивними (воднольодовиковими) та алювіальними долинними пониженнями та крайову частину з вираженим грядово-долинним, горбистим, рівнинно-останцевим денудаційно-акумулятивним рельєфом. Такі геоморфологічні передумови сприяють формуванню різних домінуючих просторових ґрунтових поєднань за умовами макрорельєфу: клас ґрунтових комбінацій у формі плямистостей і комплексів для центральнополюських акумулятивних рівнин та клас поєднань і варіацій смугасто-дендритової форми – тип для окраїннополюських денудаційно-акумулятивних рівнин. Часто трапляються складні структури ґрунтового покриву у вигляді поєднань-комплексів і варіацій-плямистостей.

В геолого-структурному відношенні ділянка розташована на західному схилі Східно-Європейської платформи.

У геологічній будові району беруть участь палеозойські та мезокайнозойські утворення. У складі верхньої крейди виділяються: сеноманські шари іноцерамових вапняків, дубовецька світа (турон-коньяк), луквинська світа (сантон-кампан) та львівська світа (маастрихт).

Четвертинні утворення представлені льодовиковими, еолово-делювіальними, елювіальними, флювіогляціальними та алювіальними відкладами.

Гідрологічні та гідрогеологічні умови.

						Арк.
						11
Змн.	Арк.	№ докум.	Підпис	Дата		

Місце розташування населеного пункту та геоморфологічна структура території зумовили її гідрологічні та гідрогеологічні умови. Відповідно до схеми «Гідрологічне районування Львівської області» територія належить до басейну Західного Бугу, що в свою чергу належить до басейну Балтійського моря (рис. 2.3).

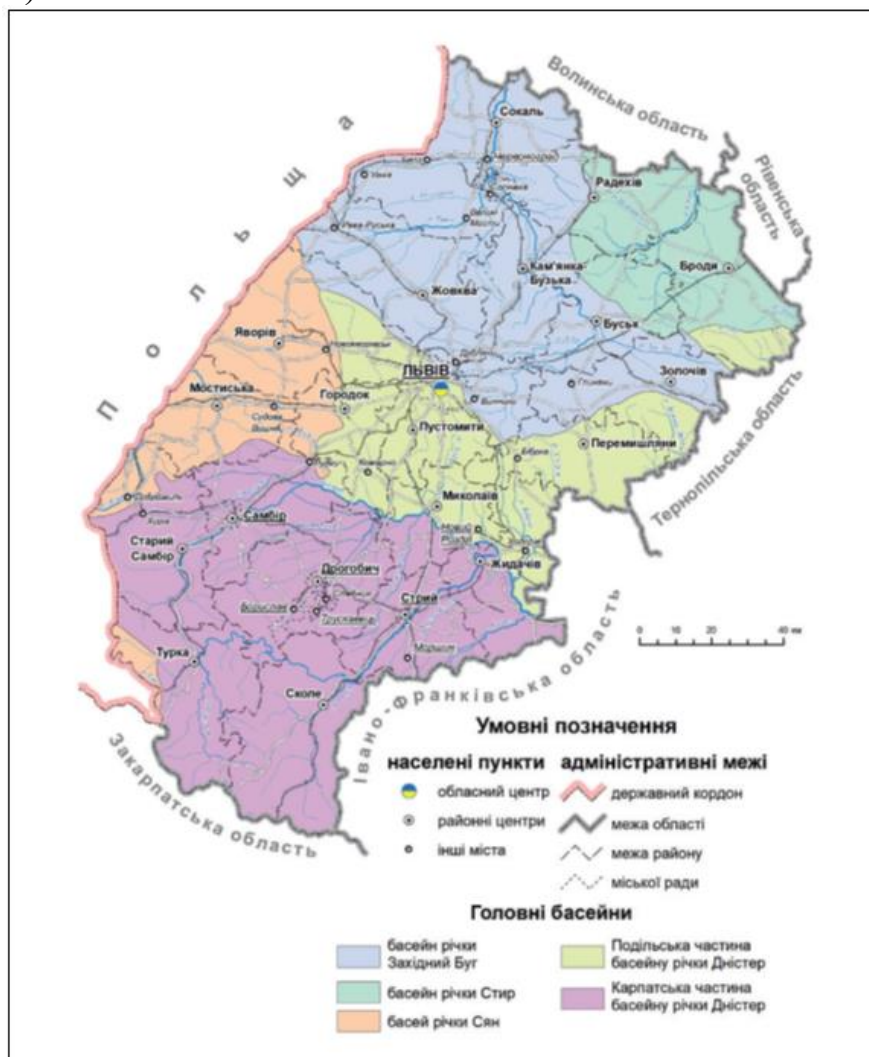


Рис. 2.3. Гідрологічне районування Львівської області

Річкова мережа району відноситься до басейну р. Західний Буг і представлена р. Свиня та р. Желдець.

Витоки р. Свиня розташовані на схилах Розточчя, нижче тече Надбужанською котловиною. Свиня бере початок на околиці села Нова Скварява. Спочатку тече на схід, згодом повертає на північ і на північний захід – у напрямку міста Жовкви. Після Жовкви річка повертає на північний схід і пливе в цьому напрямку аж до свого гирла. Впадає в Рату на південний захід від міста Великі Мости. Основні притоки: Скварява, Млинівка, Деревнянка (Кривуля) (ліві); Мурований, Туринка (праві).

Річка Желдець бере початок між селами Колоденці та Вихопні. Тече здебільшого на північ у межах Надбужанської котловини. Довжина річки 43 км, площа водозбірного басейну 227 км². Похил річки 1,1 м/км. Долина завширшки

						Арк.
						12
Змн.	Арк.	№ докум.	Підпис	Дата		

Переважаючим напрямком вітрів є: взимку – західний, влітку – західний та південно-східний.

Ґрунтовий покрив

Ґрунтовий покрив Львівської області характеризується великою різноманітністю. Формування і поширення окремих типів ґрунтів і різновидностей зумовлюється характером ґрунтоутворчих порід, рельєфом місцевості, кліматичними умовами, глибиною залягання ґрунтових вод і рослинним покривом.

Ґрунтовий покрив Львівського району різноманітний. В північній частині району переважають дерново-слабопідзолисті, дерново-підзолисті, дернові піщані ґрунти, глеюваті супіщані ґрунти та борові піски на водно льодовикових відкладах слабохвилястих рівнин (рис. 2.6). Вони утворилися на піщаних відкладах льодовикового походження, тому мають легкий механічний склад та володіють високою водопроникністю й низькою водозатримуючою здатністю, тому швидко пересихають при відсутності опадів. Гумусу в цих ґрунтах міститься 0,4-0,8%, забезпеченість рухомими формами фосфору й калію дуже низька.

Територія Грядового Побужжя представлена ясносірими, сірими опідзоленими, чорноземно-лучними та лучними ґрунтами. Характерними особливостями ясносірих та сірих опідзолених ґрунтів є висока ступінь опідзолення, кисла реакція ґрунтового розчину, різка диференціація на генетичні горизонти, а чорноземно-лучні та лучні ґрунти мають нейтральну реакцію ґрунтового розчину, достатньо забезпечені рухомими формами фосфору й калію й відзначаються високою природною родючістю. Також тут трапляються темносірі ґрунти та чорноземи опідзолені. Вони мають грудкувату структуру, легкосуглинкові, рихлі, не запливають після дощів, легкі в обробітку, містять в орному шарі 2,2-3,5 % гумусу.

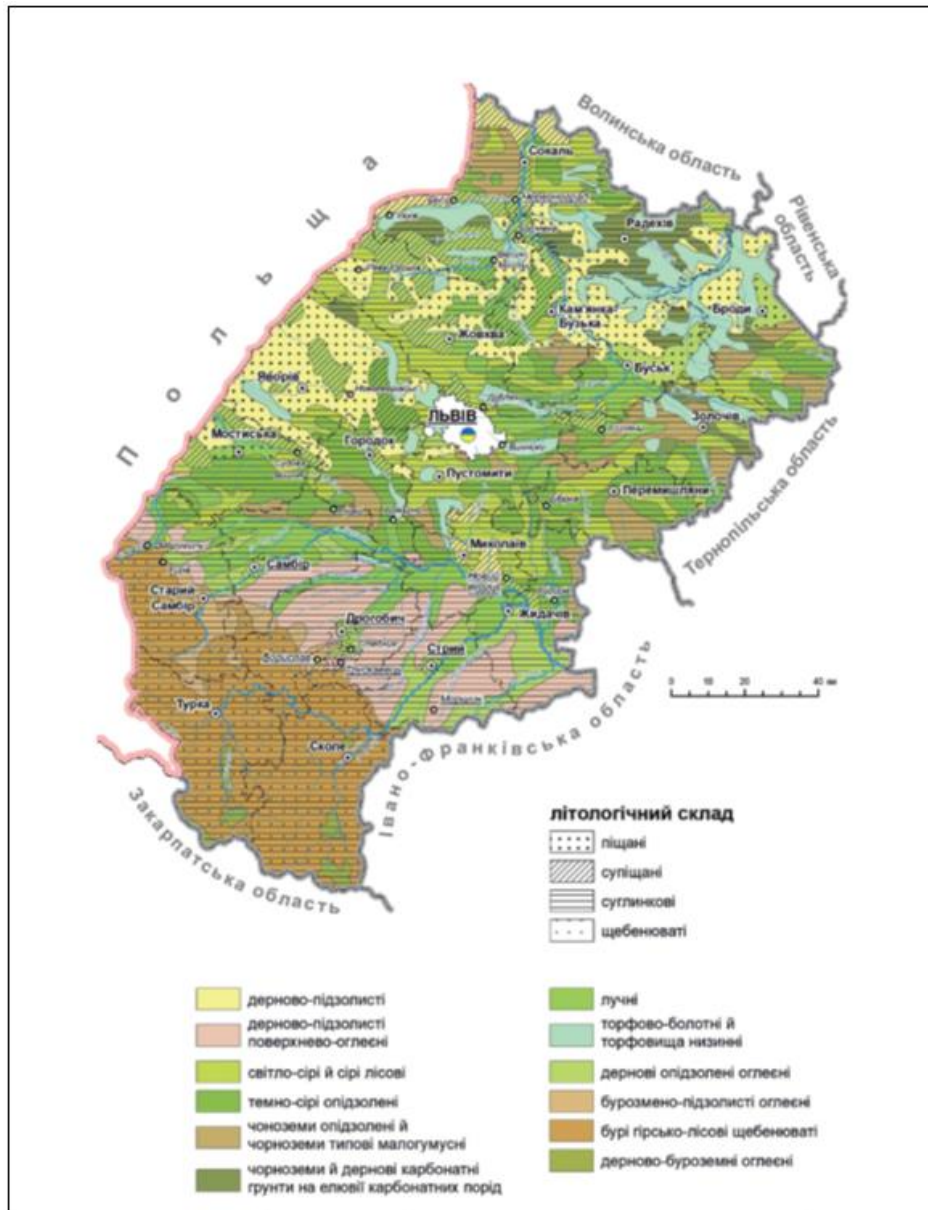


Рис. 2.4. Ґрунтовий покрив Львівської області

Дернові карбонатні глибокі й не глибокі суглинкові ґрунти на щільних карбонатних горбкуватих-хвилястих вододілах займають територію у районі населених пунктів Кам'янки-Бузької, Забужжя та Батятич. Ґрунти утворилися на крейдових мергелях в умовах глибокого залягання ґрунтових вод. Мають короткий ґрунтовий профіль. За механічним складом легко- й середньо суглинкові. За родючістю відносяться до кращих ґрунтів району.

Додаткові гідрологічні, геологічні та геодезичні вишукування будуть зроблені на наступних стадіях проектування та будівництва.

Дерново-підзолисті ґрунти характеризуються найменшою родючістю. Це здебільшого ґрунти, що утворилися на пісках, глинисто-піщаних породах. Наявність у ґрунтовій породі піску обумовлює велику водопроникність цих ґрунтів і рослинам, незважаючи на велику кількість опадів у місцях, де підґрунтові води залягають на глибині понад 2,5 м, не вистачає вологи. Якщо ж підґрунтові води залягають на незначній глибині, не більше 1 м, то рослини отримують надмірну вологу.

За матеріалами детального ґрунтового обстеження проведеного в 2009 році, на ділянці поширені дерново-слабопідзолисті глеюваті зв'язно-піщані ґрунти, дерново-слабопідзолисті глейові зв'язно-піщані ґрунти в комплексі із лучно-болотними 10-30% та лучно-болотні ґрунти на водно-льодовикових відкладах.

Згідно номенклатурного списку ґрунтів України і шкали бонітування ґрунтів Львівської області дерново-слабопідзолисті глеюваті зв'язно-піщані ґрунти відносяться до 5б агрогрупи (бал бонітету сінокосів – 21, площа – 5,20 га); дерново-слабопідзолисті глейові зв'язно-піщані ґрунти – до 14б агрогрупи (бал бонітету сінокосів – 13, площа – 12,10 га). Ґрунти не відносяться до особливо цінних.

Біорізноманіття

Одним із найдієвіших методів збереження генофонду живої природи, унікальних природних екосистем, ландшафтів є метод заповідання. Результати екологічних досліджень свідчать, що заповідні екосистеми виконують важливу функцію міграції видів флори й фауни у прилеглі напівокультурені та окультурені ландшафти. Таким чином, вони збагачують їх біологічне різноманіття і тим самим підтримують екологічну стабільність.

На території області налічується 404 об'єкти природно-заповідного фонду загальною площею 180,2 тис. га. Показник заповідності від загальної площі області становить 8,25 %.

Питання збереження біологічного та ландшафтного різноманіття в межах територій природно-фонду висвітлені у Законі «Про природно-заповідний фонд України», а щодо рідкісних і таких, що перебувають під загрозою зникнення, видів рослин і тварин – у Положенні про Червону книгу України.

До Червоної книги України у межах Львівської області включено 176 видів рослин та грибів. Також, на території області наявний 281 вид рослин, занесених до Переліку видів рослин, що підлягають особливій охороні на території регіону.

У межах Львівської області тваринний світ є досить різноманітний та змішаний і включає східноєвропейські, західноєвропейські, середземноморські й гірські види. До складу фауни хребетних Львівської області (в її сучасних адміністративних межах) належать 340 видів, зокрема: риб – 47, земноводних – 15, плазунів – 8, гніздових птахів – 199, ссавців – 71. Загальна кількість тварин Львівської області, занесених до Червоної книги України налічує 137 видів.

В зоні проектованої ділянки території з природоохоронним статусом відсутні.

Флора території проектування представлена здебільшого трав'янистою самосіяною рослинністю.

На території проектування відсутні місця постійного проживання та перебування диких тварин і видів, що підлягають особливій охороні.

Виходячи з вищевказаного, вплив на тварин та рослин, занесених до Червоної книги України і до переліків видів, які підлягають особливій охороні, відсутній.

Безпека життєдіяльності населення

На території ДПТ не спостерігаються небезпечні гідрологічні процеси, у тому числі затоплення і підтоплення території.

Карстові та зсувні процеси відсутні.

Об'єкти підвищеної небезпеки відсутні.

Матеріальні активи

В межах детального плану, що розробляється об'єкти соціальної інфраструктури, ділові центри, технопарки та інші інноваційні об'єкти відсутні.

На ділянці знаходяться існуючі будівлі ТзОВ «ГАЛФРОСТ».

Із східної сторони, через існуючу дорогу знаходиться ПАТ «Завод Шляхіндустрія» (виробництво, металокопії та металообробка).

З північної сторони через вул. Лесі Українки швейний цех.

Збереження традиційного середовища

Об'єкти всесвітньої спадщини, їх території та буферні зони, об'єкти культурної спадщини, їх території та зони охорони пам'яток культурної спадщини, об'єкти археологічної спадщини, історико-культурні заповідники, а також музеї на території детального плану відсутні.

Стан навколишнього середовища

Для аналізу та оцінки поточного стану навколишнього середовища були використані статистичні дані та офіційні дані обласних органів виконавчої влади, що реалізують державну політику у сфері охорони навколишнього природного середовища та реалізують політику у сфері охорони здоров'я. Основними джерелами інформації були: Звіт про результати моніторингу природного довкілля Львівщини, Екологічний паспорт Львівської області, Регіональна доповідь про стан навколишнього середовища у Львівській області, статистичний щорічник Львівської області, статистичний збірник Довкілля Львівської області.

Основними екологічними проблемами Львівщини є незаконна вирубка лісу, забруднення річок, утилізація відходів, викиди забруднюючих речовин в атмосферне повітря.

Стан атмосферного повітря населеного пункту залежить від обсягів забруднюючих речовин, які викидаються стаціонарними та пересувними джерелами викидів.

Внаслідок інтенсивного руху транзитного автотранспорту, а також в зв'язку з різким збільшенням кількості місцевих транспортних засобів, спостерігається певне забруднення атмосферного повітря пилом та окислами азоту. Майже всі складові вихлопних газів автомобілів шкідливі для людського організму, а оксиди азоту до того ж беруть активну участь у створенні фотохімічного смогу. Зменшення цього впливу можливе шляхом удосконалення схем руху, розташування майданчиків для паркування автомобілів, покращення якості палива, а також доріг.

Вихідні дані не характеризують дійсного стану забруднення повітряного басейну. В зв'язку з тим що за останні роки відбувається спад виробництва,

повна або часткова його зупинка, має місце зменшення валових викидів по всіх джерелах викиду.

За останні роки спостерігається зростання внеску автотранспорту в загальне забруднення території за рахунок збільшення автомобілів.

Забруднювачем атмосферного повітря в зоні розміщення проекрованої території виступають існуючі будівлі ТзОВ «ГАЛФРОСТ», ПАТ «Завод Шляхіндустрія» (виробництво, металокопструкції та металообробка) та швейний цех.

Основними причинами забруднення поверхневих вод є надходження до водних об'єктів забруднювальних речовин у процесі поверхневого стоку води з забудованих території та сільгоспугідь, ерозія ґрунтів на водозабірній площі.

Якісний стан підземних вод унаслідок господарської діяльності також погіршується. Це пов'язано з існуванням фільтрувальних накопичувачів стічних вод, а також з широким використанням мінеральних добрив та пестицидів.

На земельні ділянки розташовані дві свердловини. Згідно паспорта свердловини №1 свердловиною встановлений водоносний горизонт верхньокрейдових відкладів. Породи верхньокрейдяних відкладів представлені мергелями світло-сірого кольору, тріщинуватими, в інтервалі глибини 21,0-80,0 тріщинуваті – водонасичені. Статичний рівень води – 14,0 м. Загальна мінералізація становить 415 мг/л, сухий залишок – 438 мг/л, реакція рН – 7,66. Згідно паспорта свердловини №2 свердловиною встановлений водоносний горизонт верхньокрейдових відкладів. Породи верхньокрейдяних відкладів представлені мергелями світло-сірого кольору, тріщинуватими, в інтервалі глибини 27,0-80,0 тріщинуваті – водонасичені. Статичний рівень води – 20,8 м. Загальна мінералізація становить 424 мг/л, сухий залишок – 464 мг/л, реакція рН – 7,7. Підприємством отримано дозвіл на спеціальне водокористування №572/ЛВ/49д-19 від 11.09.2019 р.

Джерелом механічного забруднення ґрунтів може бути несвоєчасна і неякісна санітарна очистка території. Відходи є основним регіональним фактором забруднення навколишнього середовища. Міграція токсичних компонентів призводить до забруднення ґрунтів, поверхневих та підземних вод, атмосферного повітря.

Вивезенням твердих побутових відходів здійснюється згідно договору ТзОВ «ВТОРМАГ» № 01/10/22-6 від 01 жовтня 2022 «Про надання послуг у сфері поводження з відходами», а саме: відходи деревини (гілки від ягід обліпихи); використані пластмасові ящики, які не можуть бути використані за призначенням; шини відпрацьовані; осушені відпрацьовані масляні фільтра; відпрацьовані акумулятори; відпрацьовані нафтопродукти; лампи люмінесцентні відпрацьовані; використані маски та рукавички та інші засоби особистого захисту.

						Арк.
						18
Змн.	Арк.	№ докум.	Підпис	Дата		

Прогнозні зміни стану довкілля у тому числі здоров'я населення якщо документ державного планування не буде затверджено

Незатвердження документа державного планування не сприятиме розвитку населеного пункту.

Зміни стану повітряного, водного середовища, якщо ДДП не буде затверджено, загалом не прогножуються. Ймовірний опосередкований вплив у зв'язку з тенденцією до збільшення навантаження на ґрунтове середовище, внаслідок збільшення ризику забруднення у разі невирішення питання з організацією території.

У разі незатвердження детального плану території та відповідно – відмови від реалізації проєктних рішень містобудівної документації, ускладниться процес збільшення надходжень до місцевого державного бюджету, створення нових місць праці, економічного розвитку території проєктування.

Природоохоронні території та об'єкти

На території опрацювання ДПТ відсутні території та об'єкти природно-заповідного фонду, їх функціональні та охоронні зони, території, зарезервовані з метою наступного їх заповідання, об'єкти екомережі, території Смарагдової мережі, водно-болотні угіддя міжнародного значення, біосферні резервати програми ЮНЕСКО «Людина і біосфера», об'єкти всесвітньої спадщини ЮНЕСКО.

Найближчими територіями природно-заповідного фонду є: ботанічна пам'ятка природи «Жовківська» (відстань від території проєктування становить орієнтовно 0,40 км у південно-східному напрямку), дендрологічний парк «Під Гараєм» (відстань від території проєктування становить орієнтовно 1,17 км), парк-пам'ятка садово-паркового мистецтва «Замковий парк» (відстань від території проєктування становить орієнтовно 1,5 км).

Жовківська – ботанічна пам'ятка природи місцевого значення в Україні. Розташована в межах Львівського(кол.Жовківського) району Львівської області, на південний захід від міста Жовква.

Площа 1,2 га. Статус надано згідно з рішенням Львівської облради від 9.10.1984 року № 495. Перебуває у віданні ДП «Жовківський колгосп», В'язівське лісництво, кв. 45(6).

Статус надано з метою збереження унікального насадження модрини польської, розташованого на горі Гарай. Зростають також вікові дерева липи серцелистої, гіркогоаштану кінського тощо.

Під Гараєм – дендрологічний парк місцевого значення в Україні. Розташований у межах міста Жовква Львівської області, вул. Лісна, 3.

Площа 2,1 га. Статус присвоєно згідно з рішенням Львівської облради від 12.04.2019 року № 816. Перебуває у віданні ДП «Жовківське лісове господарство» (В'язівське лісництво, кв. 76, вид. 5).

Статус присвоєно з метою збереження дендропарку, створеного на території контори ДП «Жовківське лісове господарство». Зростає близько 93 види рослин (природний ареал: Карпати, Північна Америка, Китай, Південна

						Арк.
						19
Змн.	Арк.	№ докум.	Підпис	Дата		

Європа), серед яких кілька сортів бузку, тамарикс галузистий, півонія кущова, клен пальмолистий, сакура тощо.

Замковий парк (парк XVII ст. у місті Жовква) – парк-пам'ятка садово-паркового мистецтва місцевого значення в Україні. Розташований у центральній частині міста Жовква Львівської області.

Площа 13,9 га. Створена згідно з рішенням сесії Жовківської міської ради від 27 травня 2011 року, що підтримала подання Державного управління охорони навколишнього середовища у Львівській області від 24 травня 2011 року № 140. Перебуває у віданні Жовківської міської ради.

Україна є однією з країн, що підписала Бернську конвенцію про біологічне різноманіття (Конвенція про охорону дикої флори та фауни і природних середовищ існування в Європі). Дата підписання Україною: 11 червня 1992 р. Дата ратифікації Україною: Закон України «Про ратифікацію Конвенції про охорону біологічного різноманіття» від 29 листопада 1994 р. № 257/94-ВР. Дата набуття чинності: 29 грудня 1993 р., для України – 7 лютого 1995 р.

Смарагдова мережа України (англ. Emerald network) – українська частина Смарагдової мережі Європи, розробляється з 2009 року.

Мережа Емеральд (Смарагдова мережа, Emerald Network) – це мережа, що включає Території Особливого Природоохоронного Інтересу (Areas of Special Conservation Interest, ASCI, далі – «території (об'єкти) мережі Емеральд»). Мережа Емеральд проектується в державах, які є сторонами Бернської конвенції (всього 26 держав), у країнах Європейського Союзу на виконання Бернської конвенції створюється мережа «Натура 2000», яка проектується за аналогічними принципами, що і мережа Емеральд, але використовує юридичні і фінансові інструменти ЄС (рис. 2.5).

						Арк.
						20
Змн.	Арк.	№ докум.	Підпис	Дата		

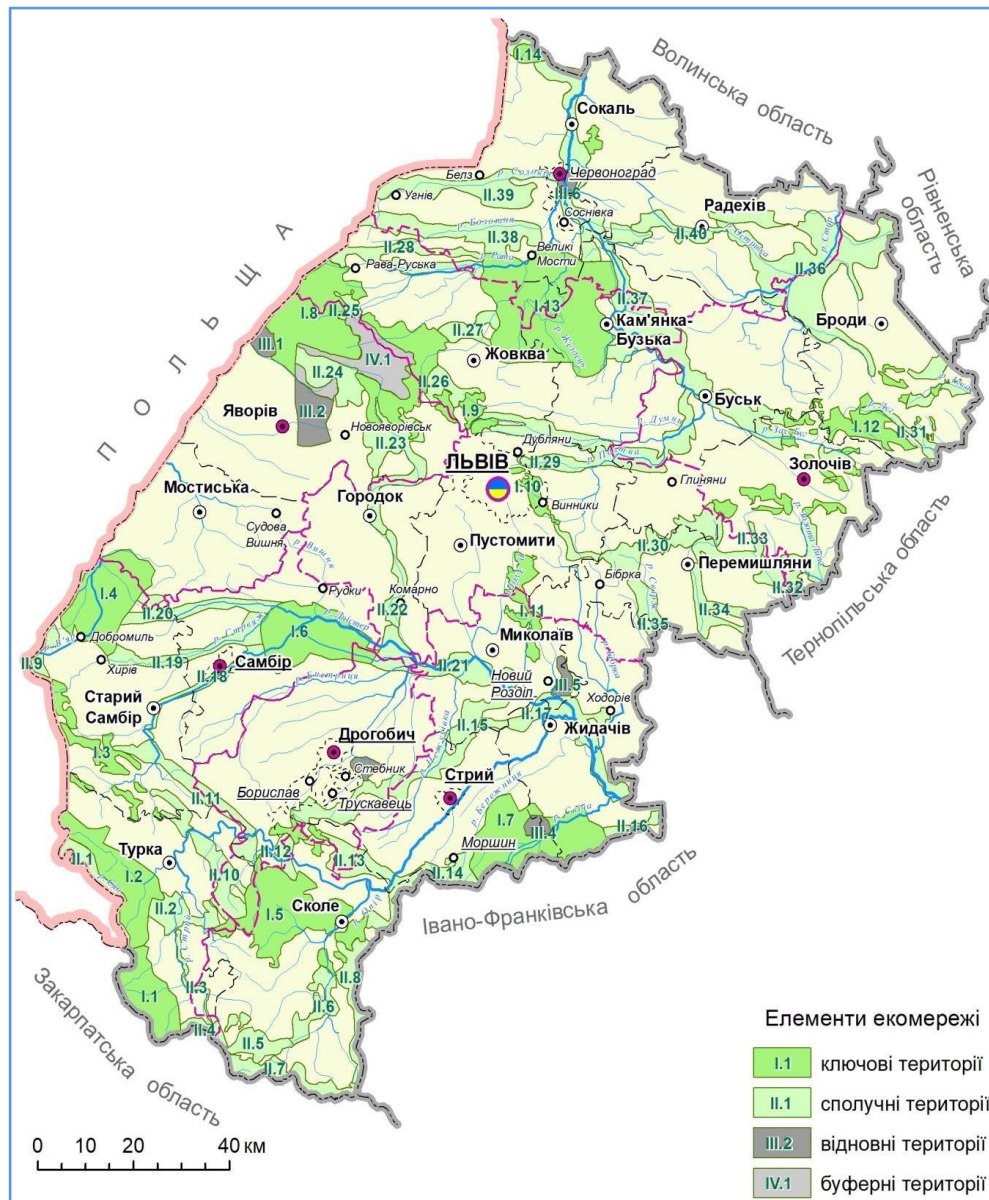


Рис. 2.5. Смарагдова мережа Львівської області

Провідною організацією, яка відповідає за розбудову даної мережі, є Міністерство захисту довкілля та природних ресурсів України. Розробником першої черги Мережі (у 2009-2016 роках) була благодійна організація «Інтерекоцентр» (за цей період підготовлені описи на 271 територію). У період 2017-2019 років проектуванням Смарагдової мережі займається громадська організація «Українська природоохоронна група» (за 2017-2018 розроблено та подано на розгляд Бернської конвенції обґрунтування щодо створення ще 106 територій Мережі). Під час засідання Постійного комітету Конвенції 44-5 грудня 2019 року нові 106 територій були додані до складу мережі (№272-377). Проектом передбачено і створення екологічної мережі.

Екомережа – це складна, різноманітна, просторова система природних біотичних і абіотичних елементів екосистеми, а також змінених і деградованих ландшафтів, що вимагають збереження або відновлення, у тому числі і шляхом невиснажливого використання. Як випливає з цього визначення, до складу екомережі мають бути включені не тільки території із збереженою природною

					Арк.
					21
Змн.	Арк.	№ докум.	Підпис	Дата	

рослинністю, але й змінені, навіть деградовані, ландшафти, які потребують відновлення.

Територія проектування не потрапляє на території Смарагдової мережі. Територія опрацювання ДПТ знаходиться на відстані орієнтовно 3,87 км до території Смарагдової мережі України у Львівській області – UA0000121 Roztochia (рис. 2.6).

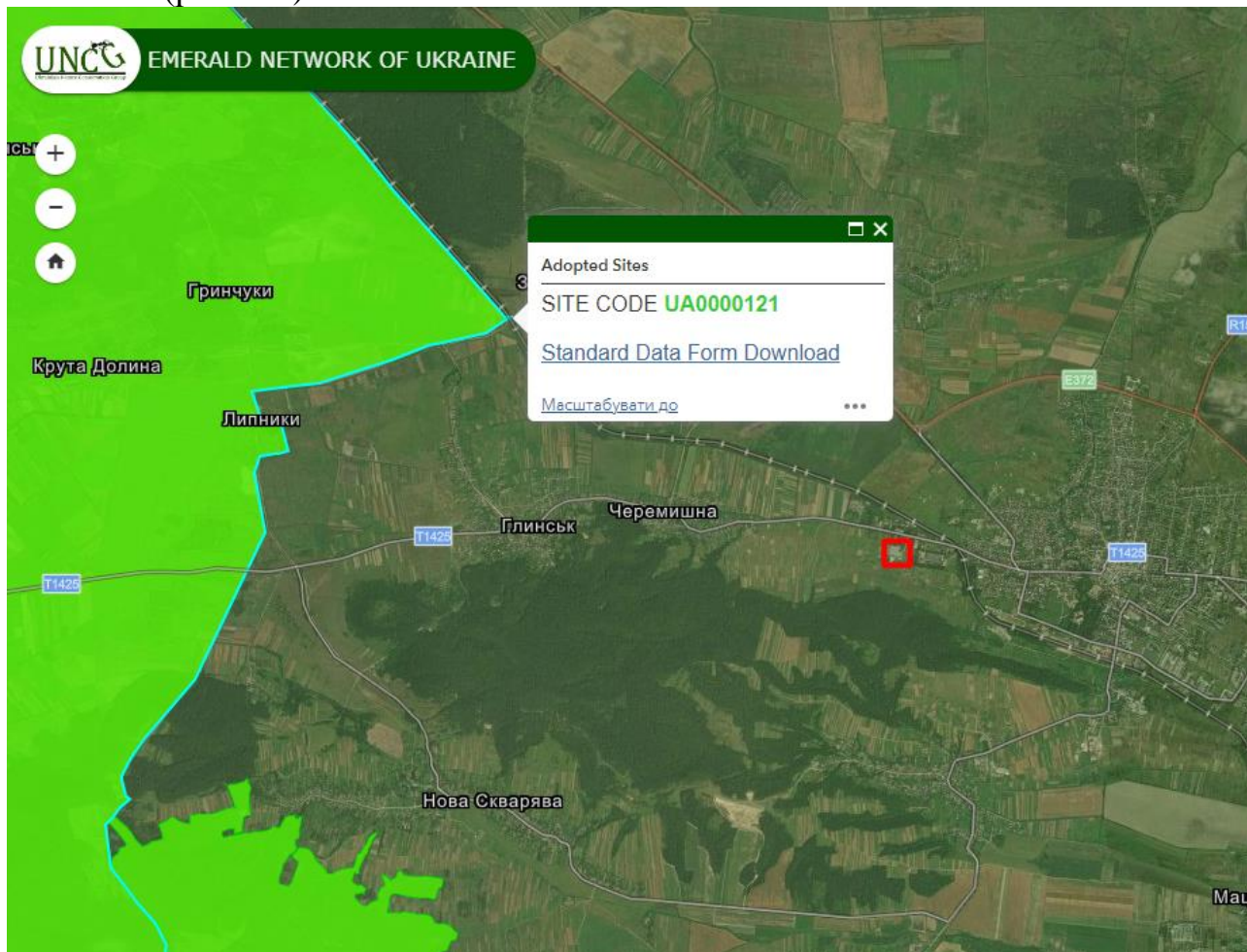


Рис. 2.6. Схематичне розташування проекрованої території в системі територій Смарагдової мережі України

На території опрацювання об'єкти природно-заповідного фонду відсутні. Впливу від реалізації планованої діяльності на території Смарагдової мережі не очікується.

						Арк.
						22
Змн.	Арк.	№ докум.	Підпис	Дата		

3. Характеристика стану довкілля, умов життєдіяльності населення та стану його здоров'я на територіях, які ймовірно зазнають впливу

Охорона навколишнього природного середовища, раціональне використання природних ресурсів, забезпечення екологічної безпеки життєдіяльності людини – невід'ємна умова сталого економічного і соціального розвитку.

Оскільки вся існуюча статистична інформація щодо поточного стану довкілля на території Львівської області стосується лише аналізу районів, а не окремих адміністративних одиниць, то проведено оцінку стану довкілля, умов життєдіяльності населення та стану його здоров'я у Львівському (Жовківському) районі (рис. 3.1).

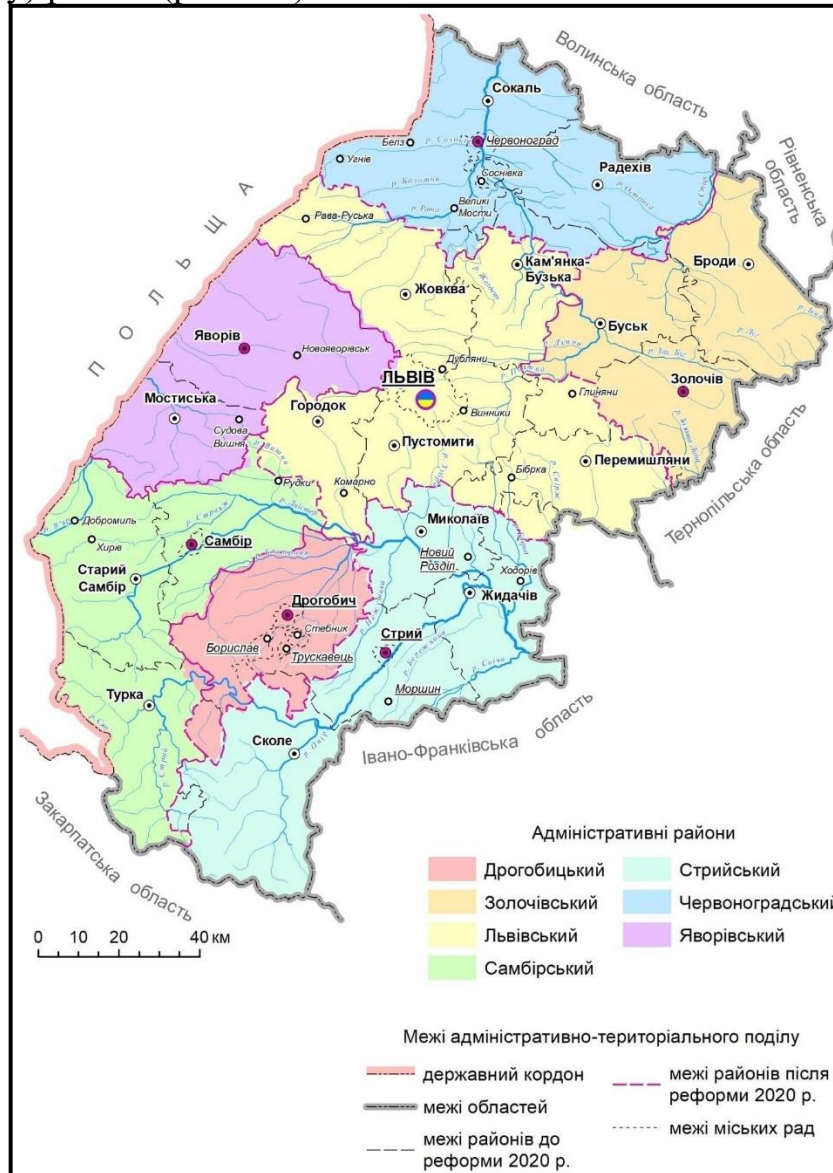


Рис. 3.1. Адміністративно-територіальний устрій Львівської області

Територія Львівської області поділена на 7 районів: Дрогобицький, Золочівський, Львівський, Самбірський, Стрийський, Червоноградський і Яворівський. На 1 січня 2021 року у 44 містах, 34 селищах міського типу і 1850

сільських населених пунктах проживало 2497,8 тис. осіб. На один квадратний кілометр території області припадало 114 осіб.

Обсяги викидів забруднювальних речовин від стаціонарних джерел забруднення в атмосферне повітря від підприємств, установ та організацій Львівської області визначається шляхом проведення інвентаризації стаціонарних джерел викидів забруднюючих речовин в атмосферне повітря, видів та обсягів викидів забруднюючих речовин в атмосферне повітря стаціонарними джерелами, пилогазоочисного обладнання на підприємствах-суб'єктах господарювання області.

По області обсяги викидів від стаціонарних джерел у розрахунку на один квадратний кілометр території складає в середньому 3,5 т (що становить 4,5 % від загальної кількості).

Частково спостерігається тенденція до збільшення викидів забруднюючих речовин в атмосферне повітря від стаціонарних джерел викидів. У 2022 році обсяги викидів від стаціонарних джерел збільшились на 2,42 тис. т в порівнянні з 2021 роком. Збільшення викидів пов'язане зі встановленням бензино- та дизель-генераторів як застосування альтернативних джерел енергії, необхідність яких виникла після атак російської агресії на критичну інфраструктуру області.

Динаміка обсягів викидів забруднюючих речовин в атмосферне повітря за 2022 рік та два попередніх представлена в табл. 3.1

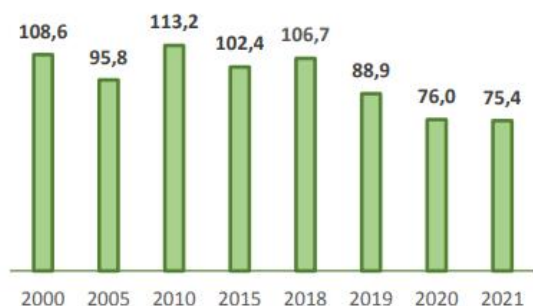
Показники	2022 рік	2021 рік	2020 рік
Загальна кількість (одиниць) дозволів на викиди забруднюючих речовин в атмосферне повітря, виданих у поточному році суб'єкту господарювання, об'єкт якого належить до:	450	408	444
Другої групи	84	86	104
Третьої групи	366	322	340
Викиди забруднюючих речовин та парникових газів від стаціонарних джерел, тис.т	77,5	75,082	76,013
Викиди забруднюючих речовин в атмосферне повітря, від стаціонарних джерел у розрахунку на км ² , т	3,5	3,5	3,5
Викиди забруднюючих речовин в атмосферне повітря, від стаціонарних джерел у розрахунку на одну особу, кг	–	30,3	30,3

Примітка. Дані попередні. Уточнена інформація буде оприлюднена після закінчення воєнного стану відповідно до Закону України «Про захист інтересів суб'єктів подання звітності та інших документів у період дії воєнного стану або стану війни».

Обсяги забруднюючих речовин, які надійшли у атмосферне повітря від стаціонарних джерел викидів підприємств, установ та організацій, у 2021 році становили 75,4 тис.т, що на 0,8% менше відносно 2020 року. Із загальної кількості забруднюючих речовин, викиди метану становили 36,9 тис.т, діоксиду сірки – 19,6 тис.т, діоксиду азоту – 5,6 тис.т, оксиду вуглецю – 4,3 тис.т. Крім того, викиди діоксиду вуглецю становили 3126,0 тис.т (рис. 3.2).

						Арк.
						24
Змн.	Арк.	№ докум.	Підпис	Дата		

**Викиди забруднюючих речовин
у 2000-2021 роках**
тис.т



**Структура викидів забруднюючих речовин
у 2021 році**
у % до підсумку



Рис. 3.2. Динаміка та структура обсягів викидів забруднюючих речовин у Львівській області

Основними забруднювачами атмосферного повітря з найбільшими обсягами викидів забруднюючих речовин в атмосферне повітря є підприємства з постачання електроенергії, газу, пари і кондиційованого повітря та підприємства добувної промисловості і розроблення кар'єрів. В районах та містах, де розташовані підприємства цих галузей спостерігаються найвищі обсяги викидів в атмосферне повітря.

Надалі залишається гострою проблема недотримання підприємствами технологічного режиму експлуатації пилогазоочисного устаткування, невиконанням у встановлені терміни заходів щодо зниження обсягів викидів до нормативного рівня; низькими темпами впровадження сучасних технологій очищення викидів; відсутністю ефективного очищення викидів підприємств від газоподібних домішок.

Станом на 2021 рік у Львівському районі викиди забруднюючих речовин у атмосферне повітря від стаціонарних джерел забруднення становлять 4428 т, з них – викиди діоксиду сірки – 93 т, оксиду вуглецю – 1450 т, діоксид азоту – 861 т, метану – 1137 т, неметанових летких органічних сполук – 175 т, речовин у вигляді твердих суспендованих частинок – 461 т, інших – 251 т. Викиди забруднюючих речовин у атмосферне повітря від стаціонарних джерел забруднення у розрахунку на 1 км² становлять – 0,9 т, у розрахунку на 1 особу – 3,9 кг.

Моніторинг за станом поверхневих вод Львівської області здійснює Львівське обласне управління водних ресурсів, Державна екологічна інспекція у Львівській області, Волинський та Рівненський обласні центри з гідрометеорології.

На екологічний стан поверхневих вод Львівської області впливають різноманітні фактори, які тісно пов'язані, а саме: забруднення ґрунтів, атмосфери, зміна ландшафтної структури та техногенне перевантаження території, неефективна робота каналізаційно-очисних споруд, не винесення в натуру і картографічних матеріалів прибережних захисних смуг і водоохоронних зон, а також їх недодержання, насамперед в населених пунктах.

Основні показники використання і відведення води (млн куб.м) представно на рис. 3.3.

	Львівська область												
	2010	2011	2012	2013	2014	2015	2016	2017	2018	2019	2020	2021	2022
Забрано води з природних водних об'єктів	250.2	247.2	245.6	244.1	232.1	181.9	177.7	175.8	172.3	168.6	143.8	176.4	183.1
з підземних водних об'єктів	178.7	170.0	168.0	164.1	160.2	151.7	150.0	148.7	143.7	141.5	125.7	151.3	157.0
Спожито свіжої води	174.7	173.7	157.8	156.9	151.1	119.7	118.8	122.6	125.0	122.3	101.1	130.8	132.3
на виробництво	46.5	47.0	46.6	41.1	38.3	40.9	39.7	43.4	46.4	43.6	33.5	34.8	33.8
на побутово-питні потреби	78.3	73.0	62.9	62.5	61.7	55.1	56.6	57.4	59.3	58.1	56.1	61.9	50.3
на сільськогосподарські потреби	30.9	26.0	25.2	26.2	26.0	23.3	22.2	21.6	19.1	20.4	10.3	30.7	46.2
Обсяг оборотного та повторно-последовного водопостачання	310.7	350.0	439.9	387.7	363.8	416.5	429.2	494.8	453.4	393.2	354.4	355.0	385.0
Потужність очисних споруд	330.2	331.2	331.8	322.8	316.9	269.2	269.6	277.9	278.8	281.7	365.3	311.9	327.3
Загальне водовідведення	240.0	236.0	233.7	227.1	223.9	219.6	217.3	177.9	174.9	168.2	164.6	188.8	188.3
у поверхневі водні об'єкти	230.2	235.6	224.9	218.2	215.0	207.7	206.2	167.6	164.9	156.1	155.4	149.8	143.1
нормативно-очищених	146.5	153.1	160.6	152.4	149.6	143.7	144.3	82.3	108.1	98.9	22.5	17.9	18.1
забруднених зворотних вод	59.3	52.6	43.5	46.2	45.1	45.1	46.2	70.8	42.0	45.4	123.2	119.8	113.9
без очищення	1.8	2.1	2.0	1.7	0.8	1.3	1.8	1.2	1.3	1.5	1.2	0.7	0.6

Рис. 3.3. Основні показники використання і відведення води (млн м³)

Основними проблемами забруднення поверхневих вод Львівщини є:

- скид неочищених та недостатньо очищених стічних вод;
- відсутність водоохоронних зон та прибережно-захисних смуг водних об'єктів. Скид неочищених та недостатньо очищених комунальних і промислових стоків внаслідок фізичного та морального зносу очисних споруд і відсутністю коштів на будівництво, ремонт та їх реконструкцію. Внаслідок тривалої експлуатації без необхідного поточного ремонту систем водопостачання і каналізації більшість водопровідно-каналізаційних господарств області знаходяться в незадовільному технічному стані, який щодня погіршується, частина з них в аварійному стані. Скид неочищених стічних вод з очисних споруд здійснюється в басейни транскордонних річок Дністер, Сян, Західний Буг. Забруднення поверхневих вод транскордонних річок може призвести до негативних наслідків з боку європейських країн (Польща, Молдова). Другою важливою проблемою, що призводить до забруднення поверхневих вод на території області є часткова відсутність водоохоронних зон та прибережно-захисних смуг водних об'єктів на території

За 2021 рік у Львівській області забрано 176,4 млн. м³ води з природних водних об'єктів, 151,3 млн. м³ води – з підземних водних об'єктів, спожито свіжої води – 130,8 млн. м³. Обсяг оборотного та повторно-последовного водопостачання становить 355 млн. м³. Потужність очисних споруд в області становить – 311,9 млн. м³. Загальне водовідведення становить 188,8 млн. м³.

Обсяг водовідведення у поверхневі водні об'єкти у Львівському районі становить 114,2 млн. м³.

За даними Головного управління статистики у Львівській області інформація щодо навколишнього середовища, зокрема стосовно поводження з відходами та небезпечними хімічними речовинами за 2022 рік може бути надана після завершення встановленого Законом України «Про захист інтересів суб'єктів подання звітності та інших документів у період дії воєнного стану або стану війни» терміну для подання статистичної звітності, завершення її опрацювання та оприлюднення даних на державному рівні.

Відповідно до вищенаведеного, відображаємо інформацію за 2021 рік. У 2021 році на території Львівської області утворено підприємствами та домогосподарствами 3212,2 тис. т відходів.

Основна частина утворених відходів (99,96% від загального обсягу) належить до відходів IV класу небезпеки. У 2022 році на 21 діючому полігоні (сміттєзвалищі) області захоронено 529937,21 тонн твердих побутових відходів.

Загальна площа земель, зайнята під сміттєзвалищами, перевищує 152 га.

Майже всі побутові відходи в області захоронюються на сміттєзвалищах. Переважна їхня більшість працює в режимі перевантаження, тобто з порушенням проектних показників щодо обсягів накопичення відходів, а будівництво нових потребує відведення значних площ земельних ділянок.

Водночас сміттєзвалища є джерелом інтенсивного забруднення ґрунтів, атмосфери та підземних вод.

Стан довкілля району опрацювання зумовлюється впливом промислових підприємств, впливом об'єктів муніципальної інфраструктури населених пунктів та методами ведення сільського та лісового господарства. Серед екологічних проблем району, які підлягають вирішенню в перспективі, слід виділити:

– забруднення поверхневих вод внаслідок скидання неочищених або недостатньо очищених стоків, що пов'язано з відсутністю очисних споруд, фізичним і моральним зносом водопровідно-каналізаційних систем, недостатнім фінансуванням їх утримання, ремонту і реконструкції;

– недостатні обсяги утилізації відходів, відсутність обладнаних належним чином полігонів для захоронення відходів і, як наслідок, забруднення території (земель, лісів, водоохоронних зон водних об'єктів) промисловими та побутовими відходами;

– виснажливе використання біоресурсів та зменшення біорізноманіття, оскільки мала площа територій є віднесеними до природно-заповідного фонду, що в свою чергу не забезпечує достатньої охорони та збереження цінних природних комплексів та видів які є вразливі, рідкісні чи зникаючі;

– забруднення повітряного середовища та земель внаслідок діяльності промисловості.

Охорона здоров'я

Здоров'я населення можна оцінити такими показниками, як середня тривалість життя при народженні або після досягнення певного віку, загальна смертність та смертність дітей до одного року життя, захворюваність і функціональні відхилення, поширеність хвороб.

На базі наявних адміністративних даних щодо державної реєстрації народження і смерті та зміни реєстрації місця проживання, в управлінні статистики Львівської області зробили розрахунки, де і скільки людей мешкає.

Чисельність наявного населення у Львівській області, за оцінкою, на 1 лютого 2022 року становила 2476,1 тис. осіб.

Упродовж січня 2022 року чисельність населення зменшилася на 2021 особу. Залишається суттєвим перевищення кількості померлих над кількістю

						Арк.
						27
Змн.	Арк.	№ докум.	Підпис	Дата		

Населення Жовківської територіальної громади на 1 січня 2021 року складало 34 560 осіб.

Коефіцієнти смертності за основними причинами (від хворіб) для Жовківського району на 1000 осіб населення становлять:

- деяких інфекційних та паразитарних хвороб – 8,7;
- новоутворень – 177,6;
- захворювань системи кровообігу – 948,9;
- захворювань органів дихання – 36,6;
- захворювань органів травлення – 55,7;
- зовнішніх причин – 81,8.

Станом на 2020 рік кількість померлих за основними причинами хвороб у Львівській області становить:

- деякі інфекційні та паразитарні хвороби – 319;
- новоутворення – 4401;
- хвороби системи кровообігу – 21815;
- хвороби органів дихання – 1096;
- хвороби органів травлення – 1460;
- зовнішні причини – 1474;
- COVID 19 – 1784.

Як зазначається у рішенні Жовківської районної ради №53 від 20 грудня 2018 року «Про затвердження програми інформатизації закладів охорони здоров'я в Жовківському районі на 2019 рік» населення Жовківського району становить 110797 осіб. Система охорони здоров'я включає: 1 центральна районна лікарня (285 ліжок), 1 районна лікарня (135 ліжок), 2 міських лікарні (40 ліжок), 13 лікарських амбулаторій ЗПСМ, 1 міська поліклініка та 52 фельдшерсько-акушерські пункти.

Медичну допомогу населенню області надають 330 лікувальних закладів охорони здоров'я, з них 104 стаціонарних, 226 – амбулаторно-поліклінічних, у тому числі 16 центрів первинної медико-санітарної допомоги (ЦПМСД), у складі яких функціонують 62 лікарські амбулаторії (з них 51 сільська) та 227 ФАПів. В області функціонує 983 фельдшерсько-акушерських пунктів, 237 лікарських амбулаторій (206 сільських).

Основними проблемами розвитку сфери охорони здоров'я є: низький рівень оснащення сучасним функціонально-діагностичним та фізіотерапевтичним обладнанням; неуккомплектованість штатних лікарських посад лікарями та середнім медичним персоналом, особливо у сільській місцевості внаслідок активізації трудової міграції. З метою покращення результатів роботи системи охорони здоров'я та поліпшення якості надання послуг закладами охорони здоров'я усіх рівнів необхідно змінити механізми фінансування та оптимізувати систему управління.

						Арк.
						29
Змн.	Арк.	№ докум.	Підпис	Дата		

4. Екологічні проблеми, у тому числі ризику впливу на здоров'я населення, які стосуються документа державного планування, зокрема щодо території з природоохоронним статусом

Детальний план території для розміщення та експлуатації основних, підсобних і допоміжних будівель та споруд підприємств переробної, машинобудівної та іншої промисловості (код згідно КВПЦЗ 11.02, кадастровий номер 4622710100:01:018:0006) по вул. Л. Українки, 89в в м. Жовкві.

Площа проєктованої земельної ділянки – 5,2022 га.

Під'їзд до ділянки відбувається із західної та східної сторін. На ділянці знаходяться існуючі будівлі ТзОВ «Галфрост»: виробничо-переробне підприємство (дві будівлі складу та адмінкорпус), технічна будівля з дизель-генераторами, комплектна трансформаторна підстанція, дві свердловини для забору води, пожежна водойма, компресорна.

Проєктом пропонується розмістити: додаткові складські будівлі (три), компресорні (три), насосна, прохідна, навіс, підземний резервуар для палива, господарський майданчик з контейнерами для сміття, водопровідна насосна станція.

По периметру ділянки, передбачається смуга озеленення.

Проєктом детального планування території передбачається стоянка на ділянці на 4 вантажних автомобілів та на 17 легкових автомобілів (два місця з яких, для маломобільної групи населення).

Водопостачання земельної ділянки передбачається від існуючих свердловин на проєктний період, об'єкти можуть бути підключені до проєктованої місцевої водопровідної мережі.

Каналізування земельної ділянки відбувається від існуючої каналізаційної мережі. Побутові стічні води відводяться по системі побутової каналізації до системи очисних споруд м. Жовква.

Водовідведення дощових та талих вод з території ділянки пропонується вирішувати в поєднанні з вертикальним плануванням – розосереджений поверхневий стік по рельєфу в існуючу каналізаційну мережу.

У процесі здійснення стратегічної екологічної оцінки проєкту документу державного планування детального плану території виявлено такі екологічні проблеми:

- низький рівень екологічної свідомості та екологічної культури громадян;
- забруднення повітря автомобільним транспортом під час роботи двигунів внутрішнього згорання;
- антропогенний вплив на якість атмосферного повітря шляхом виділення в атмосферне повітря забруднюючих речовин стаціонарними джерелами;
- відсутність організованої постійної в часі системи моніторингу за всіма складовими НПС;
- збільшення кількості утворення ТПВ;
- збільшення навантаження на інженерні мережі.

						Арк.
						30
Змн.	Арк.	№ докум.	Підпис	Дата		

У проєкті враховані всі наявні екологічні проблеми земельної ділянки та запропонована найбільш екологічно та економічно вигідна її територіально-планувальна організація та подальше використання.

Характеристика можливих наслідків та впливу основних рішень проєкту представлена в табл. 4.1.

Табл. 4.1

Характеристика можливих наслідків та впливу основних рішень детального плану території

Сфери охорони довкілля	Можливі наслідки виконання ДДП
<p>Атмосферне повітря</p>	<p>При проведенні підготовчих та будівельних робіт викиди забруднюючих речовин відбуваються від: зварювальних робіт, фарбувальних робіт, викиди від будівельної техніки під час будівельних робіт. Внаслідок земляних робіт та пересипання ґрунту в повітря будуть виділятися речовини у вигляді суспендованих твердих частинок недиференційованих за складом. Під час роботи двигунів внутрішнього згорання автотранспорту і спецтехніки в атмосферне повітря будуть викидатися вуглецю оксид, вуглецю діоксид, діазоту оксид, азоту діоксид, вуглеводні граничні C₁₂-C₁₉, суспендовані тверді частинки недиференційовані за складом (сажа), сірки діоксид, аміак, метан, бенз(а)пірен. При проведенні зварювальних робіт в повітря можуть викидатися зварювальні аерозолі, що складаються із з'єднань заліза, марганцю та ін.</p> <p>На проєктованій території пропонується розмістити: додаткові складські будівлі, компресорні, насосну, прохідну, навіс, підземний резервуар для палива, господарський майданчик з контейнерами для сміття, водопровідну насосну станцію.</p> <p>В період експлуатації проєктованих будівель та споруд буде створено стаціонарні та пересувні джерела викидів забруднюючих речовин. При цьому в атмосферне повітря можуть викидатись суспендовані тверді речовини недиференційовані за складом, оксиди азоту, оксид вуглецю, діоксид вуглецю, фреон.</p> <p>Під час роботи двигунів внутрішнього згорання автотранспорту, паркування та проїзду транспорту в атмосферне повітря будуть викидатися вуглецю оксид, вуглецю діоксид, діазоту оксид, азоту діоксид, вуглеводні граничні C₁₂-C₁₉, суспендовані тверді частинки недиференційовані за складом (сажа), сірки діоксид, метан, бенз(а)пірен.</p> <p>Кількісний та якісний склад забруднюючих речовин буде встановлено на наступних стадіях проєктування.</p>
<p>Водне середовище</p>	<p>Водопостачання земельної ділянки передбачається від існуючих свердловин. На проєктний період, об'єкти можуть бути підключені до проєктованої місцевої водопровідної мережі.</p> <p>Каналізування земельної ділянки відбувається від існуючої каналізаційної мережі. Побутові стічні води відводяться по системі побутової каналізації до системи очисних споруд м. Жовква.</p> <p>Водовідведення дощових та талих вод з території ділянки пропонується вирішувати в поєднанні з вертикальним плануванням – розосереджений поверхневий стік по рельєфу в існуючу каналізаційну мережу.</p> <p>Створення додаткових впливів на водне середовище не передбачається.</p>

	За умови дотримання чинного законодавства України при організації водокористування та водовідведення від проєктованих об'єктів вплив на водне середовище оцінюється як допустимий.
Ґрунтове середовище	При будівництві об'єктів можливе тимчасове складування будівельних відходів та залишків матеріалів. Порушення, ущільнення та перенесення ґрунтового покриву відбуватиметься під час будівництва та руху транспортних засобів. Потенційними джерелами забруднення ґрунту під час проведення будівельних робіт є просипи сипучих матеріалів при розвантажувально-навантажувальних та перевантажувальних роботах, випадкові проливи бітуму, дизельного палива, емульсії або асфальтобетонної суміші. Потенційними джерелами забруднення ґрунтового середовища є випадкові проливи пального при користування транспортними засобами, а також акумулювання забруднювальних речовин з викидів у атмосферне повітря, тимчасове нагромадження твердих побутових та виробничих відходів. Внаслідок реалізації рішень проєкту детального плану території не передбачається посилення вітрової або водної ерозії ґрунтів, поява таких загроз, як землетруси, зсуви, селеві потоки, провали землі та інші подібні загрози.
Рослинний та тваринний світ	Згідно проєктних рішень детального плану території вплив полягатиме в механічному порушенні рослинного покриву на період будівництва. Значні і незворотні зміни в екосистемах території проєктування в результаті будівництва та експлуатації проєктованих об'єктів не прогнозується.
Акустичний вплив	Джерелами шуму та вібрації будуть двигуни будівельних машин та механізмів при будівництві. При експлуатації проєктованих об'єктів шум створюватиметься внаслідок проїзду автотранспорту та функціонування відповідного устаткування. Встановлені допустимі норми ГДК перевищуватись не будуть.
Вплив на соціальне середовище	При правильній експлуатації об'єкти не матимуть негативного впливу на житлову забудову, об'єкти соціально-побутового, спортивно-оздоровчого, курортного та рекреаційного призначення.
Вплив на клімат і мікроклімат	Кліматичні фактори (у т. ч. зміна клімату та викиди парникових газів) – негативних впливів не передбачається. Змін мікроклімату в результаті планованої діяльності не очікується, оскільки в результаті експлуатації об'єкту відсутні значні виділення теплоти, інертних газів, вологи. Особливості кліматичних умов, які сприяють зростанню інтенсивності впливів планованої діяльності на навколишнє середовище, відсутні.

Загальна, зведена оцінка ймовірного впливу реалізації планової діяльності містобудівної документації на довкілля наведена в табл. 4.2.

Табл. 4.2

Оцінка ймовірного впливу реалізації планової діяльності містобудівної документації на довкілля відповідно до контрольного переліку

№	Чи може реалізація планованої діяльності спричинити:	Очікування впливу			Пом'якшення існуючої ситуації
		Так	Ймовірно	Ні	
Атмосферне повітря					
1.	Збільшення викидів забруднюючих речовин	+			

	від стаціонарних джерел?				
2.	Збільшення викидів забруднюючих речовин від пересувних джерел?	+			
3.	Погіршення якості атмосферного повітря?			+	
4.	Появу джерел неприємних запахів?			+	
5.	Зміни повітряних потоків, вологості, температури або ж будь-які локальні чи регіональні зміни клімату?			+	
Водні ресурси					
6.	Збільшення обсягів скидів у поверхневі води?			+	
7.	Будь-які зміни якості поверхневих вод (зокрема, таких показників як температура, розчинений кисень, прозорість, але не обмежуючись ними)?			+	
8.	Збільшення скидання шахтних і кар'єрних вод у водні об'єкти?			+	
9.	Значне зменшення кількості вод, що використовуються для водопостачання населенню?			+	
10.	Збільшення навантаження на каналізаційні системи та погіршення якості очистки стічних вод?		+		
11.	Появу загроз для людей і матеріальних об'єктів, пов'язаних з водою (зокрема таких, як паводки або підтоплення)?			+	
12.	Зміни напрямів і швидкості течії поверхневих вод або зміни обсягів води будь-якого поверхневого водного об'єкту?			+	
13.	Порушення гідрологічного та гідохімічного режиму малих річок регіону?			+	
14.	Зміни напряму або швидкості потоків			+	

	підземних вод?				
15.	Зміни обсягів підземних вод (шляхом відбору чи скидів або шляхом порушення водоносних горизонтів)?			+	
16.	Забруднення підземних водоносних горизонтів?			+	
Поводження з відходами					
17.	Збільшення кількості утворюваних твердих побутових відходів?	+			
18.	Збільшення кількості утворюваних чи накопичених промислових відходів IV класу небезпеки?	+			
19.	Збільшення кількості відходів I- III класу небезпеки?		+		
20.	Спорудження еколого-небезпечних об'єктів поводження з відходами?			+	
21.	Утворення або накопичення радіоактивних відходів?			+	
Земельні ресурси					
22.	Порушення, переміщення, ущільнення ґрунтового шару?		+		
23.	Будь-яке посилення вітрової або водної ерозії ґрунтів?			+	
24.	Зміни в топографії або в характеристиках рельєфу?			+	
25.	Появу таких загроз, як землетруси, зсуви, селеві потоки, провали землі та інші подібні загрози через нестабільність літогенної основи або зміни геологічної структури?			+	
26.	Суттєві зміни в структурі земельного фонду, чинній або планованій практиці використання земель?			+	
27.	Виникнення конфліктів між ухваленнями цілями документа державного планування та цілями місцевих громад?			+	

Біорізноманіття та рекреація

28.	Негативний вплив на об'єкти природно-заповідного фонду (зменшення площ, початок небезпечної діяльності у безпосередній близькості або на їх території тощо)?			+	
29.	Зміни у кількості видів рослин або тварин, їхній чисельності або територіальному представництві?			+	
30.	Збільшення площ зернових культур або сільськогосподарських угідь в цілому?			+	
31.	Порушення або деградацію середовищ існування диких видів тварин?			+	
32.	Будь-який вплив на кількість і якість наявних рекреаційних можливостей?			+	
33.	Будь-який вплив на наявні об'єкти історико-культурної спадщини?			+	

Населення та інфраструктура

34.	Інші негативні впливи на естетичні показники об'єктів довкілля (перепони для публічного огляду мальовничих краєвидів, появу естетично прийнятих місць, руйнування пам'ятників природи тощо)?			+	
35.	Зміни в локалізації, розміщенні, щільності, та зростанні кількості населення будь-якої території?			+	
36.	Вплив на нинішній стан забезпечення житлом або виникнення нових потреб у житлі?			+	
37.	Суттєвий вплив на нинішню транспортну систему? Зміни в структурі транспортних потоків?			+	

38.	Необхідність будівництва нових об'єктів для забезпечення транспортних сполучень?			+	
39.	Потреби нових або суттєвий вплив на наявні комунальні послуги?			+	
40.	Появу будь-яких реальних або потенційних загроз для здоров'я людей?			+	
Екологічне управління та моніторинг					
41.	Послаблення правових і економічних механізмів контролю в галузі екологічної безпеки?			+	
42.	Погіршення екологічного моніторингу?			+	
43.	Усунення наявних механізмів впливу органів місцевого самоврядування на процеси техногенного навантаження?			+	
44.	Стимулювання розвитку екологічно небезпечних галузей виробництва?			+	
Інше					
45.	Підвищення рівня використання будь-якого виду природних ресурсів?			+	
46.	Суттєве вилучення будь-якого невідновлюваного ресурсу?			+	
47.	Збільшення споживання значних обсягів палива або енергії?			+	
48.	Суттєве порушення якості природного середовища?			+	
49.	Появу можливостей досягнення короткотермінових цілей, які ускладнюватимуть досягнення довготривалих цілей у майбутньому?			+	
50.	Такі впливи на довкілля або здоров'я людей, які самі по собі будуть значними, але у сукупності можуть викликати значний негативний екологічний ефект, що матиме значний			+	

	негативний прямий або опосередкований вплив на добробут людей?				
--	--	--	--	--	--

Оцінка головних впливів на довкілля та здоров'я населення

Серед чинників, що впливають на здоров'я населення, виділяють соціально-економічні (рівень соціальної інфраструктури, умови праці, можливості оздоровлення, доходи та витрати населення, рівень життя тощо); генетичні; стан навколишнього природного середовища (що обумовлені як природними так і антропогенними факторами); наявність та рівень системи охорони здоров'я.

Згідно досліджень науковців за інтенсивністю впливу різних чинників виділяються наступні залежності.

На чинники соціально-економічного характеру, до яких відносяться паління, вживання наркотиків, зловживання алкоголем, праця в шкідливих умовах, нераціональне харчування, стреси, гіподинамія, незадовільні побутові умови та гіперурбанізація припадає 51-52% загального впливу.

Чинник стану навколишнього природного середовища (зокрема, забруднення повітря, води, ґрунту, фізичні фактори впливу) охоплює 20-21% впливу. Генетично-біологічні фактори (спадковість, стать тощо) впливають на 19-20%.

На групу факторів, пов'язаних із обсягом і якістю медичного обслуговування (забезпеченість об'єктами медичної інфраструктури та фахівцями, своєчасність та якість лікування, вакцинація, періодичність медичних обстежень, державне фінансування медичної сфери тощо) припадає 8-9% впливу.

Серед ризиків впливу на здоров'я населення, які стосуються документа державного планування можна віднести: якість атмосферного повітря на ділянках впливу автотранспорту та під час експлуатації проєктованих об'єктів.

Перевищення гранично допустимих концентрацій забруднюючих речовин може призвести до значного зниження імунітету. Забруднення впливають на органи дихання, сприяючи виникненню респіраторних захворювань, катарів верхніх дихальних шляхів, ларингіту, ларинготрахеїту, фарингіту, бронхіту, пневмонії.

Першочерговими наслідками атмосферних забруднень є розвиток специфічних захворювань і отруєнь.

Перевищення нормативних показників шуму негативно впливає на різні системи організму: серцево-судинну, нервову, порушує сон, увагу, збільшує роздратованість, депресію, неспокій, подразнення, може впливати на дихання і травну систему; ушкодження слухової функції з тимчасовою або постійною втратою слуху; порушення здатності передавати та сприймати звуки мовного спілкування; відволікання уваги від звичайних занять; зміни фізіологічних реакцій людини на стресові сигнали; вплив на психічне і соматичне здоров'я; дію на трудову діяльність і продуктивність праці.

						Арк.
						37
Змн.	Арк.	№ докум.	Підпис	Дата		

При реалізації рішень містобудівної документації не очікуватиметься негативного впливу на здоров'я населення.

Здійснення викидів забруднюючих речовин за умов дотримання гранично допустимих концентрацій не створюватиме факторів негативного впливу на здоров'я місцевого населення. Утворені відходи організовано збираються та направляються відповідно до призначення на утилізацію/складування/переробку/знешкодження згідно чинних нормативних вимог. Рівні шуму, вібрації не будуть перевищувати гранично допустимі концентрації та норми допустимого впливу.

						Арк.
						38
Змн.	Арк.	№ докум.	Підпис	Дата		

5. Зобов'язання у сфері охорони довкілля, у тому числі пов'язані із запобіганням негативному впливу на здоров'я населення, встановлені на міжнародному, державному та інших рівнях, що стосуються документа державного планування, а також шляхи врахування таких зобов'язань під час підготовки документа державного планування

Відповідно до Закону України «Про охорону навколишнього природного середовища» та нормативно-правової бази України документ державного планування повинен враховувати ряд зобов'язань:

– пріоритетність вимог екологічної безпеки, обов'язковість дотримання екологічних стандартів, нормативів та лімітів використання природних ресурсів;

– виконання ряду заходів, що гарантують екологічну безпеку середовища для життя і здоров'я людей, а також запобіжний характер заходів щодо охорони навколишнього природного середовища;

– проектне спрямування на збереження просторової та видової різноманітності та цілісності природних об'єктів і комплексів;

– узгодження екологічних, економічних та соціальних інтересів суспільства на основі поєднання міждисциплінарних знань екологічних, соціальних, природничих і технічних наук та прогнозування стану навколишнього природного середовища;

– забезпечення загальної доступності матеріалів проекту внесення змін до детального плану території та самого звіту СЕО відповідно до вимог Закону України «Про доступ до публічної інформації»;

– надання інформації щодо обґрунтованого нормування впливу планової діяльності на навколишнє природне середовище;

– оцінка ступеня антропогенної зміненості територій, сукупної дії факторів, що негативно впливають на екологічну ситуацію;

– використання отриманих висновків моніторингу та комплексу охоронних заходів об'єкту для виконання можливостей факторів позитивного впливу на охорону довкілля.

Регулювання в сфері охорони довкілля на державному та місцевому рівні здійснюється на основі таких програм:

– Основні засади (стратегія) державної екологічної політики України на період до 2030 року;

– Програма охорони навколишнього природного середовища Львівської області на 2021-2027 роки;

Основні зобов'язання у сфері охорони довкілля стосуються заходів щодо охорони земельних ресурсів, лісів, повітряного, водного та ґрунтового середовища.

Зобов'язання щодо охорони атмосферного середовища – зменшення викидів забруднювальних речовин шляхом оптимізації дорожньо-транспортної інфраструктури, встановленні пило-газоочисного обладнання, дотримання гранично-допустимих норм викидів забруднювальних речовин встановлених в дозволах на викиди.

						Арк.
						39
Змн.	Арк.	№ докум.	Підпис	Дата		

Зобов'язання щодо охорони водного середовища – забезпечення на території проєктування систем централізованого водопостачання та водовідведення, недопущення забруднення поверхневих стоків нафтопродуктами та іншими забруднюючими речовинами.

Зобов'язання щодо охорони ґрунтового середовища – утримання контейнерів збирання твердих побутових відходів та місць їх розташування у належному санітарному стані.

Зобов'язання щодо здоров'я населення – забезпечення дотримання санітарних умов території проєктування, дотримання розмірів санітарно-захисних зон.

Охорона та оздоровлення навколишнього природного середовища забезпечується комплексом захисних заходів, в основі яких покладена система державних законодавчих актів та регламентація планування, забудови і благоустрою населених пунктів.

Зобов'язання у сфері охорони довкілля передбачають благоустрій земельної ділянки на якій планується будівництво об'єктів.

Основні принципи екологічного захисту навколишнього середовища:

- збереження та раціональне використання цінних природних ресурсів;
- дотримання нормативів гранично допустимих рівнів екологічного навантаження на природне середовище та санітарних нормативів в місцях забудови;
- виділення природно-заповідних, ландшафтних, курортно-рекреаційних, історико-культурних зон з відповідним режимом їх охорони;
- встановлення санітарно-захисних зон для охорони водойм, джерел водопостачання і мінеральних вод, покладів лікувальних грязей, морських пляжів тощо.

Конкретні заходи щодо захисту атмосферного, водного та ґрунтового середовища вживаються відповідно до специфіки окремих джерел забруднення.

Оцінка відповідності проєкту зобов'язанням у сфері охорони довкілля, встановлені на міжнародному рівні та шляхи їх врахування.

Основними напрямками співробітництва України з міжнародними організаціями є: охорона біологічного різноманіття; охорона транскордонних водотоків і міжнародних озер; зміна клімату; охорона озонового шару; охорона атмосферного повітря; поводження з відходами; оцінка впливу на довкілля.

Міжнародні обов'язки Україна у сфері охорони довкілля зафіксовані у таких програмах:

- Конвенція про біологічне різноманіття, (1992 р., м. Ріо-де-Жанейро Бразилія), ратифікована Верховною Радою України 29 листопада 1994 р.;
- Конвенція про водно-болотні угіддя, що мають міжнародне значення головним чином як середовище існування водоплавних птахів (Рамсарська конвенція, м. Рамсар, Іран, 1971 р.);
- Конвенція про збереження мігруючих видів диких тварин (Бонн, 1979 р.);
- Угода про збереження афро-євразійських мігруючих водно-болотних птахів (1995 р.);

						Арк.
						40
Змн.	Арк.	№ докум.	Підпис	Дата		

- Угоди про збереження кажанів в Європі (1991 р.);
- Конвенція про охорону дикої флори і фауни та природних середовищ існування в Європі (Бернська конвенція);
- Рамкова конвенція ООН про зміну клімату (ратифікована Україною 29 жовтня 1996 р.);
- Європейська конвенція про охорону археологічної спадщини (Валлетта, 1992 р.);
- Конвенція про охорону та використання транскордонних водотоків та міжнародних озер (Гельсінкі, 1992), що є чинною в Україні з 1 липня 1999 р. та інші.

На виконання Бернської конвенції в Європі створена мережа територій особливого природоохоронного значення – Смарагдова мережа, важливих для збереження біорізноманіття в країнах Європи і деяких країнах Африки.

Смарагдова мережа України є українською частиною Смарагдової мережі Європи, розробляється з 2009 року. В листопаді 2016 року було затверджено першу версію Смарагдової мережі для України, яка потребує доопрацювання на основі наукових даних. Станом на 01.01.2016 р. мережа займала близько 8% території України і в основному складається з існуючих територій природно-заповідного фонду.

Територія документа державного планування, що підлягав стратегічній екологічній оцінці не знаходиться на територіях Смарагдової мережі України.

Разом з тим варто зазначити, що більшість заходів, передбачених проєктом детального плану території у в сфері розвитку інженерної та транспортної інфраструктури, благоустрою, поводження з відходами відповідають загальносвітовим принципам охорони довкілля та сприяють дотриманню міжнародних зобов'язань.

						Арк.
						41
Змн.	Арк.	№ докум.	Підпис	Дата		

6. Опис наслідків для довкілля, у тому числі для здоров'я населення, у тому числі вторинних, кумулятивних, синергічних, коротко-, середньо-, та довгострокових (1, 3-5 та 10-15 років відповідно, а за необхідності – 50-100 років), постійних і тимчасових, позитивних і негативних наслідків

Наслідками для довкілля, у тому числі для здоров'я населення вважаються ймовірні наслідки для флори, фауни, біорізноманіття, ґрунту, клімату, повітря, води, ландшафту, природних територій та об'єктів, безпеки життєдіяльності населення та його здоров'я, матеріальних активів, об'єктів культурної спадщини та взаємодія цих факторів.

Вторинні наслідки – це вигоди, які полягають у широкому залученні громадськості до прийняття рішень та встановлення прозорих процедур їх прийняття.

Кумулятивні наслідки – нагромадження в організмах людей, тварин, рослин отрути різних речовин внаслідок тривалого їх використання.

Синергічні наслідки – сумарний ефект, який полягає у тому, що при взаємодії двох або більше факторів їх дія суттєво переважає дію кожного окремо компоненту.

Виконання проекту детального плану території значного негативного впливу на довкілля та здоров'я населення не передбачає.

Вплив на атмосферне повітря

При проведенні підготовчих та будівельних робіт викиди забруднюючих речовин відбуваються від: зварювальних робіт, фарбувальних робіт, викиди від будівельної техніки під час будівельних робіт. Внаслідок земляних робіт та пересипання ґрунту в повітря будуть виділятися речовини у вигляді суспендованих твердих частинок недиференційованих за складом. Під час роботи двигунів внутрішнього згорання автотранспорту і спецтехніки в атмосферне повітря будуть викидатися вуглецю оксид, вуглецю діоксид, діазоту оксид, азоту діоксид, вуглеводні граничні C₁₂-C₁₉, суспендовані тверді частинки недиференційовані за складом (сажа), сірки діоксид, аміак, метан, бенз(а)пірен. При проведенні зварювальних робіт в повітря можуть викидатися зварювальні аерозолі, що складаються із з'єднань заліза, марганцю та ін.

На проєктованій території пропонується розмістити: додаткові складські будівлі, компресорні, насосну, прохідну, навіс, підземний резервуар для палива, господарський майданчик з контейнерами для сміття, водопровідну насосну станцію.

В період експлуатації проєктованих будівель та споруд буде створено стаціонарні та пересувні джерела викидів забруднюючих речовин. При цьому в атмосферне повітря можуть викидатись суспендовані тверді речовини недиференційовані за складом, оксиди азоту, оксид вуглецю, діоксид вуглецю, фреон.

Під час роботи двигунів внутрішнього згорання автотранспорту, паркування та проїзду транспорту в атмосферне повітря будуть викидатися вуглецю оксид, вуглецю діоксид, діазоту оксид, азоту діоксид, вуглеводні

						Арк.
						42
Змн.	Арк.	№ докум.	Підпис	Дата		

граничні C₁₂-C₁₉, суспендовані тверді частинки недиференційовані за складом (сажа), сірки діоксид, метан, бенз(а)пірен.

Кількісний та якісний склад забруднюючих речовин буде встановлено на наступних стадіях проектування.

Вплив на клімат і мікроклімат. Кліматичні фактори (у т. ч. зміна клімату та викиди парникових газів) – негативних впливів не передбачається. Змін мікроклімату в результаті планованої діяльності не очікується, оскільки в результаті експлуатації об'єктів відсутні значні виділення теплоти, інертних газів, вологи. Особливості кліматичних умов, які сприяють зростанню інтенсивності впливів планованої діяльності на навколишнє середовище, відсутні.

Вплив на водні ресурси

Водопостачання земельної ділянки передбачається від існуючих свердловин. На проектний період, об'єкти можуть бути підключені до проекрованої місцевої водопровідної мережі.

Каналізування земельної ділянки відбувається від існуючої каналізаційної мережі. Побутові стічні води відводяться по системі побутової каналізації до системи очисних споруд м. Жовква.

Водовідведення дощових та талих вод з території ділянки пропонується вирішувати в поєднанні з вертикальним плануванням – розосереджений поверхневий стік по рельєфу в існуючу каналізаційну мережу.

Створення додаткових впливів на водне середовище не передбачається. За умови дотримання чинного законодавства України при організації водокористування та водовідведення від проєктованих об'єктів вплив на водне середовище оцінюється як допустимий.

Відходи. Планована діяльність передбачає виконання рішень, реалізація яких призведе до можливого збільшення обсягів утворення відходів. На підприємстві вже діє схема поводження з відходами. Відходи передаються спеціалізованим організаціям, які мають відповідну ліцензію на утилізацію, переробку чи захоронення.

Вплив на земельні ресурси. При будівництві об'єктів можливе тимчасове складування будівельних відходів та залишків матеріалів.

Порушення, ущільнення та перенесення ґрунтового покриву відбуватиметься під час будівництва та руху транспортних засобів.

Потенційними джерелами забруднення ґрунту під час проведення будівельних робіт є просипи сипучих матеріалів при розвантажувально-навантажувальних та перевантажувальних роботах, випадкові проливи бітуму, дизельного палива, емульсії або асфальтобетонної суміші.

Потенційними джерелами забруднення ґрунтового середовища є випадкові проливи пального при користуванні транспортними засобами, а також акумулювання забруднювальних речовин з викидів у атмосферне повітря, тимчасове нагромадження твердих побутових та виробничих відходів.

						Арк.
						43
Змн.	Арк.	№ докум.	Підпис	Дата		

Внаслідок реалізації рішень проєкту детального плану території не передбачається посилення вітрової або водної ерозії ґрунтів, поява таких загроз, як землетруси, зсуви, селеві потоки, провали землі та інші подібні загрози.

Вплив на біорізноманіття та рекреаційні зони. Згідно проєктних рішень вплив полягатиме в механічному порушенні рослинного покриву на період будівництва. Водночас, проєктована територія не належить до об'єктів природо-заповідного фонду Львівської області. При проведенні діяльності необхідно дотримуватися природоохоронного законодавства та заходів щодо запобігання, зменшення, пом'якшення можливого негативного впливу на навколишнє природне середовище.

Акустичний вплив. Джерелами шуму та вібрації будуть двигуни будівельних машин та механізмів при будівництві. При експлуатації проєктованих об'єктів шум створюватиметься внаслідок проїзду автотранспорту та функціонування відповідного устаткування. Встановлені допустимі норми ГДК перевищуватись не будуть. Оцінка акустичного режиму буде здійснена на наступних етапах проєктування.

Вплив на культурну спадщину. Реалізація планованої діяльності не призведе до негативного впливу на наявні об'єкти історико-культурної спадщини, оскільки на території опрацювання відсутні об'єкти історико-культурної спадщини.

Вплив на населення та інфраструктуру. Планована діяльність не передбачає появу нових ризиків для здоров'я населення.

Вплив на соціальне середовище. При правильній експлуатації об'єкти не матимуть негативного впливу на житлову забудову, об'єкти соціально-побутового, спортивно-оздоровчого, курортного та рекреаційного призначення. В цілому, відзначається позитивний вплив на соціальне середовище, внаслідок створення нових робочих місць, розвитку підприємництва населеного пункту, створення екологічно чистих промислових підприємств, активізації міжгалузевої кооперації. Умови життєдіяльності місцевого населення та його здоров'я при реалізації проєктних рішень ДПТ не погіршується. Планова діяльність при дотриманні вимог природоохоронного та санітарного законодавства України, а саме Закону України «Про забезпечення санітарного та епідемічного благополуччя населення» не буде мати суттєвого впливу на стан здоров'я населення.

Кумулятивний вплив. Виконання проєкту детального плану території значного негативного впливу на довкілля та здоров'я населення не передбачає. На прилеглих до проєктованої території є присутні інші підприємства-забруднювачі довкілля, тому кумулятивний вплив є ймовірним. Проте, детальну оцінку кумулятивного впливу можна буде здійснити на подальших етапах проєктування, на основі моніторингових даних, отриманих під час експлуатації проєктованих об'єктів.

Науково обґрунтований аналіз вторинних, кумулятивних та синергічних наслідків можливий за умови проведення польових досліджень, та щорічного моніторингу, які достовірно визначають масштаб та силу зазначеного впливу та

						Арк.
						44
Змн.	Арк.	№ докум.	Підпис	Дата		

за потреби слугуватимуть для уточнення цілей та заходів документу державного планування. Для такого аналізу доцільне створення інформаційних моделей навколишнього середовища, що враховуватимуть як локальні, так і глобальні зміни клімату, суспільного укладу та розвиток технологій, що можуть суттєво впливати на реалізацію документа державного планування. У разі виявлення не передбачених цим Звітом наслідків та для їх запобігання, Замовник має дотримуватись п. 1 ст. 17 Закону України «Про стратегічну екологічну оцінку».

Синергетичний вплив. Накопичені токсикологічними дослідженнями дані свідчать про те, що в більшості випадків одночасна присутність декількох шкідливих хімічних речовин у компоненті довкілля чи організмі людини в комбінації діють за типом сумації, тобто дія їх додається. Для речовин, які викидатимуться проєктованими об'єктами ефект сумації шкідливого впливу не встановлений.

Коротко- та середньострокові наслідки (1, 3-5, 10-15 років) будуть проявлятися внаслідок будівництва та влаштування об'єктів і полягатимуть в тимчасовому накопиченні будівельних відходів, забрудненні атмосферного повітря під час будівельних робіт. Під час будівництва основним впливом на атмосферу є її запилення та забруднення викидами автотранспорту. Проте, їх кількість і короткочасність впливу не здатні змінити мікроклімат проєктованої території. Вплив викидів забруднювальних речовин на довкілля від транспорту, будівельних машин і зварювальних апаратів має тимчасовий характер тільки в період ведення будівельно-монтажних робіт.

Тимчасові наслідки для довкілля полягають у виконанні підготовчих та будівельних робіт, при яких вплив на навколишнє середовище, зокрема, на атмосферне повітря матиме короткочасний та локальний характер, а викиди в атмосферне повітря здійснюватимуться при роботі ДВЗ спецтехніки.

Постійні наслідки для довкілля – викиди в атмосферне повітря від функціонування проєктованих об'єктів від стаціонарних та пересувних джерел забруднення атмосфери та викиди внаслідок роботи двигунів внутрішнього згорання автотранспорту, шумове навантаження при роботі відповідного технологічного устаткування та проїзду транспорту.

						Арк.
						45
Змн.	Арк.	№ докум.	Підпис	Дата		

7. Заходи, що передбачається вжити для запобігання, зменшення та пом'якшення негативних наслідків виконання документа державного планування

З метою охорони навколишнього природного середовища у даному проєкті детального плану території передбачено виконати ряд планувальних та технічних заходів для запобігання, зменшення та пом'якшення негативних наслідків виконання документа державного планування. Комплекс заходів з запобігання наслідків повинен бути виконаний через дію законів України щодо екологічного стану та санітарно-епідеміологічного контролю території та виконання заходів, передбачених державними, обласними, районними цільовими програмами щодо охорони навколишнього середовища.

З метою покращення навколишнього природного середовища, встановлюються охоронні зони від інженерних мереж.

Рослинний шар ґрунту, що утворюється внаслідок влаштування фундаментів, влаштування твердого покриття, проведення вертикального планування використовується для покращення родючості землі.

Об'ємно-планувальні та інженерно-технічні заходи детального плану території щодо усунення пожеж:

- влаштування проїздів і під'їздів для пожежних машин;
- влаштування зовнішніх пожежних драбин;
- влаштування протипожежного водопостачання для зовнішнього і внутрішнього пожежогасіння;
- влаштування пожежного щита та ящику з піском;
- влаштування протидимного захисту.

З метою дотримання стану навколишнього середовища на належному рівні, який вимагають чинні нормативні акти, документацією передбачається ряд планувальних та інженерних заходів, до яких відносяться:

Заходи, що впливають на всі компоненти середовища і в цілому покращують санітарно-гігієнічні умови:

- проведення забудови згідно з наміченою містобудівною документацією та функціональним зонуванням;
- інженерна підготовка території та вертикальне планування, благоустрій, озеленення, влаштування твердого покриття проїздів;
- централізована система водопостачання та каналізування.

Заходи, що покращують стан атмосферного повітря:

- здійснення викидів шкідливих речовин через системи вентиляції після очищення в межах допустимих концентрацій;
- проведення додаткових заходів щодо впровадження сучасних виробничих процесів за новітніми технологіями;
- здійснення викидів забруднюючих речовин за наявності дозволу на викиди забруднюючих речовин в атмосферне повітря;
- дотримання санітарно-захисних зон від джерел забруднення у відповідності до вимог ДСП 173-96;
- озеленення зовнішніх доріг та впорядкування зелених насаджень;

						Арк.
						46
Змн.	Арк.	№ докум.	Підпис	Дата		

– озеленення території.

При будівництві та експлуатації об'єктів повинні бути передбачені наступні заходи:

- не допускати потрапляння нафтопродуктів у ґрунти, зливання паливно-мастильних матеріалів в спеціально відведені та обладнані місця;
- облаштування ділянок водопровідних споруд;
- прокладка зовнішніх та внутрішніх комунікацій з урахуванням запобігання можливості витоку води з них у ґрунт і забезпеченням контролю комунікацій, їх ремонту, скидання аварійних вод;
- влаштування щільного дорожнього покриття, що запобігає фільтрації забруднених нафтопродуктами поверхневих вод у ґрунт;
- дотримуватися санітарних та інших вимог щодо впорядкування своєї території;
- відведення стічних вод у водні об'єкти здійснюватися відповідно до законодавства. Умови водовідведення регламентуються водним законодавством і санітарно-гігієнічними нормами і правилами. Скидання стічних вод у водні об'єкти не повинні погіршувати якості води в місцях водокористування;
- недопускання потрапляння забруднених стічних вод у водні об'єкти.

З метою забезпечення нормативного стану земельних ресурсів та ґрунтового середовища в період виконання проектних рішень детального плану території передбачаються такі заходи:

- обов'язкове дотримання меж території, відведеної для будівництва;
- складування рослинного ґрунту на спеціально відведених майданчиках з наступним використання його при рекультивації, відновленні благоустрою;
- вертикальне планування будівельного майданчика;
- забезпечення розміщення будівельних матеріалів на спеціально відведеній ділянці з твердим покриттям;
- контроль за роботою інженерного обладнання, механізмів і транспортних засобів, своєчасний ремонт, недопущення роботи несправних механізмів;
- заправка техніки лише закритим способом – автозаправниками;
- не допускати потрапляння нафтопродуктів у ґрунтове середовище;
- забороняється спалювання всіх видів горючих відходів на території будівельного майданчика;
- запровадження регулярного санітарного очищення території;
- дотримання вимог щодо санітарного очищення території.

При здійсненні будівельних робіт потрібно дотримуватись відповідно до ст. 48 Закону України «Про охорону земель».

Шумозахисні заходи:

- використання сучасного низько-шумного технологічного та енергетичного обладнання;
- озеленення території.

Заходи щодо охорони праці та пожежної безпеки:

- створення належних умов праці, санітарно-побутове та медичне

						Арк.
						47
Змн.	Арк.	№ докум.	Підпис	Дата		

- обслуговування працюючих у відповідності з діючими санітарними нормами;
- суворе дотримання правил охорони праці та техніки безпеки відповідно до Закону України «Про охорону праці», пожежної безпеки відповідно до Закону України «Про пожежну безпеку» та Правил техніки безпеки в Україні;
- дотримання трудової і виробничої дисципліни, правил техніки безпеки на робочих місцях;
- оснащення будівель первинними засобами пожежогасіння та пожежним інвентарем.

При виконанні будівельно-монтажних робіт забороняється:

- випуск стічних вод, а також неочищених господарсько-побутових або виробничих стоків, що утворюються на будівельному майданчику;
- знищення на будівельному майданчику дерево-чагарникової рослинності якщо це не передбачено проектною документацією;
- застосування речовин, які призводять до погіршення мікроклімату;
- скидання відходів і сміття в зонах житлової забудови;
- злив паливно-мастильних матеріалів у місця, не призначені для цього.

Операції щодо збирання, зберігання, транспортування та утилізації відходів повинні здійснюватись з дотримання норм екологічної безпеки та законодавства України. Всі типи відходів, що утворюватимуться в процесі будівництва, підлягають вилученню, накопиченню і розміщенню їх у спеціально відведених місцях з метою подальшої утилізації чи видалення.

З метою охорони рослинного покриву при виконанні проектних рішень, проектом необхідно передбачити:

- максимальне збереження зелених насаджень, які мають задовільний та хороший стан;
- огороження дерев'яними коробами дерев, що залишаються в межах забудови з метою збереження їх від пошкоджень та створення сприятливих умов для їх життєдіяльності;
- висадку дерев, чагарників, улаштування газонів.

Захисні заходи

- при експлуатації об'єкта дотримуватись нормативів чинного природоохоронного законодавства;
- викиди забруднюючих речовин від стаціонарних джерел повинні здійснюватися за наявності дозволу на викиди забруднюючих речовин в атмосферне повітря;
- рівень акустичного забруднення не повинен перевищувати нормативів шумового забруднення та вібрації на межі встановленої СЗЗ;
- всі відходи необхідно по мірі накопичення своєчасно передавати спеціалізованим організаціям;
- дотримуватись вимог щодо раціонального використання природних ресурсів;
- дотримуватись правил пожежної безпеки.

Відновлювальні заходи

- озеленення санітарно-захисної зони. Організувати посадку шумозахисних смуг з листяних дерев і чагарників з шумопоглинаючою здатністю по периметру

						Арк.
						48
Змн.	Арк.	№ докум.	Підпис	Дата		

підприємства. При виборі порід дерев та чагарників і технології заліснення перевага повинна віддаватися породам дерев і чагарників, які в даній кліматичній зоні забезпечують швидкий ріст.

Компенсаційні заходи

– компенсаційні заходи полягають у відшкодуванні втрат, спричинених діяльністю об'єктів планованої діяльності. Компенсаційним заходом є сплата екологічного податку за викиди забруднюючих речовин в атмосферне повітря. Суми податку, який справляється за викиди в атмосферне повітря забруднюючих речовин стаціонарними джерелами забруднення, за розміщення відходів обчислюються платниками податку самостійно щокварталу виходячи з фактичних обсягів викидів та ставок податку.

Охоронні заходи

- моніторинг території, спостереження, оцінка та прогнозування стану навколишнього середовища;
- своєчасне проведення технічного огляду та ремонту технічного обладнання, підтримання автотранспортної техніки в технічно справному стані;
- експлуатацію об'єктів здійснювати відповідно до чинних санітарних норм та правил;
- дотримання проектних рішень щодо потужності, застосування сучасного еколого-безпечного технологічного обладнання та реалізації природоохоронних заходів.

З метою забезпечення санітарного та епідемічного благополуччя населення, санітарного очищення територій населених пунктів треба керуватись Конституцією України та Законами України: «Про місцеве самоврядування в Україні», «Про благоустрій населених пунктів», «Про забезпечення санітарного та епідемічного благополуччя населення», «Про охорону навколишнього природного середовища», «Про відходи», «Про регулювання містобудівної діяльності».

Згідно наказу Міністерства охорони здоров'я «Про затвердження Державних санітарних правил планування та забудови населених пунктів» слід передбачати озеленення, благоустрій та повне інженерне забезпечення території, а також обов'язкове забезпечення соціально-побутовими об'єктами повсякденного користування. Територія санітарно-захисної зони має бути розпланованою та упорядкованою. Мінімальна площа озеленення санітарно-захисної зони в залежності від ширини зони повинна складати: до 300 м - 60%, від 300 до 1000 м - 50%, понад 1000 м - 40%.

Облаштування території повинно відбуватися з дотриманням екологічних вимог та забезпеченням комплексного благоустрою території.

Зовнішній благоустрій – це комплекс заходів з ландшафтної, архітектурно-просторової та естетичної організації території виробничої зони, що забезпечують комфортні умови праці та відпочинку. Вони включають в себе вирішення та розміщення малих архітектурних форм, елементів реклами, майданчиків для відпочинку, формування системи зелених насаджень (у тому

числі декоративне озеленення, насадження квітників), освітлення території тощо.

При розробці детального плану території передбачено комплексний благоустрій території.

Освоєння території повинно відбуватися з дотриманням природоохоронних заходів.

При виконанні всіх заходів з охорони навколишнього середовища, передбачених проектом, проєктовані об'єкти не завдадуть негативного впливу на стан природного середовища в районі його розміщення.

						Арк.
						50
Змн.	Арк.	№ докум.	Підпис	Дата		

8. Обґрунтування вибору виправданих альтернатив, що розглядалися, опис способу, в який здійснювалася стратегічна екологічна оцінка

З метою розгляду проєктних рішень та їх екологічних наслідків під час здійснення стратегічної екологічної оцінки проєкту детального плану території передбачається розглянути наступні альтернативи (табл. 8.1)

Табл. 8.1.

Альтернативи, що розглядалися, та обґрунтування обраної альтернативи

№	Альтернатива	Ключові складові альтернативи	Ключові переваги та недоліки	Обрана альтернатива та її обґрунтування
1.	Нульова альтернатива	Продовження існуючої ситуації	<p>Переваги</p> <ul style="list-style-type: none"> - Не передбачається збільшення потреб у споживанні електроенергії, водних ресурсах та палива. <p>Недоліки</p> <ul style="list-style-type: none"> - Нераціональне використання території; - Недостатні можливості працевлаштування; - Відсутність економічного розвитку підприємства 	<p>Рекомендується обрати альтернативу 2 оскільки вона сприятиме:</p> <ul style="list-style-type: none"> - економічному розвитку території; - проведенні благоустрою та озеленення проєктованої території; - впровадженню заходів щодо охорони довкілля та здоров'я населення;
2.	Затвердження проєкту ДДП	Створення нових можливостей працевлаштування та розвитку підприємства Економічний розвиток населеного пункту	<p>Переваги</p> <ul style="list-style-type: none"> - Створення нових робочих місць; - Забезпечення якісною продукцією споживачів; - Забезпечення забудови та розвитку території; - Покращення економічного становища регіону; - Впровадження заходів щодо охорони довкілля та здоров'я населення; - Проведення благоустрою та озеленення проєктованої території; - Відсутність негативного впливу на природоохоронні території. <p>Недоліки</p> <ul style="list-style-type: none"> - Збільшення кількості твердих побутових відходів; - Можливий вплив на атмосферне повітря в разі недотримання заходів, що передбачається вжити для запобігання, зменшення та пом'якшення негативних наслідків виконання документа державного планування 	
3.	Технічна альтернатива	Використання власної СЕС, змонтованої на	<p>Переваги</p> <ul style="list-style-type: none"> - Зменшення використання електроенергії виробленої на 	

						Арк.
						51
Змн.	Арк.	№ докум.	Підпис	Дата		

№	Альтернатива	Ключові складові альтернативи	Ключові переваги та недоліки	Обрана альтернатива та її обґрунтування
		дахових площах проєктованих будівель та споруд.	ТЕС за рахунок спалювання вугільного палива. Недоліки – висока вартість електроенергії, що генерується; – використання значних площ влаштування СЕС; – нерівномірність світлового випромінювання в часі (час доби, сезон, погодні умови); – зміна мікроклімату в районі розміщення сонячної електростанції.	

Інших альтернативних варіантів проєкту не передбачається.

Проектні рішення детального плану території базовані на:

- побажаннях та вимогах замовника, визначених в завданні на розроблення детального плану території та у ході робочих нарад під час роботи над проєктом;
- врахуванні існуючої мережі вулиць та проїздів;
- врахуванні існуючих планувальних обмежень;
- суміщення планувальної структури проєкту з планувальною структурою оточуючих територій.

Під час підготовки звіту про стратегічну екологічну оцінку визначено доцільність і прийнятність планової діяльності і обґрунтування економічних, технічних, організаційних, державно-правових та інших заходів щодо забезпечення безпеки навколишнього середовища, а також оцінено вплив на навколишнє середовище в період будівництва та функціонування будівель і споруд, надано прогноз впливу на оточуюче середовище, виходячи із особливостей планової діяльності з урахуванням природних, соціальних та техногенних умов.

Основним критерієм під час стратегічної екологічної оцінки проєкту містобудівної документації є її відповідність державним будівельним нормам, санітарним нормам і правилам України, законодавству у сфері охорони навколишнього природного середовища.

Основні методи під час стратегічної екологічної оцінки:

1) аналіз слабких та сильних сторін проєкту містобудівної документації з точки зору екологічної ситуації, а саме:

– проаналізовано в регіональному плані природні умови території планованої діяльності, включаючи характеристику поверхневих водних систем, ландшафтів (рельєф, родючі ґрунти, рослинність та ін.), гідрогеологічні особливості території та інших компонентів природного середовища;

– розглянуто природні ресурси з обмеженим режимом їх використання, в тому числі водоспоживання та водовідведення, забруднення атмосферного повітря;

						Арк.
						52
Змн.	Арк.	№ докум.	Підпис	Дата		

– оцінено можливі зміни в природних та антропогенних екосистемах тощо;
2) консультації з громадськістю щодо екологічних цілей;
3) розглянуто способи ліквідації можливих негативних наслідків реалізації проекту;

4) особи, які приймають рішення, ознайомлені з можливими наслідками здійснення запланованої діяльності;

5) отримання зауважень і пропозиції до проекту містобудівної документації;

6) проведення громадського обговорення у процесі розробки проекту містобудівної документації.

В ході СЕО проведено оцінку факторів ризику і потенційного впливу на стан довкілля, враховано екологічні завдання місцевого рівня в інтересах ефективного та стабільного соціально-економічного розвитку населеного пункту та підвищення якості життя населення.

Ускладнення, що виникали в процесі СЕО:

До ускладнень, що виникали в процесі проведення стратегічної екологічної оцінки можна віднести:

– відсутність або обмежений доступ до даних на рівні населеного пункту з основних проблемних питань (охорона довкілля, охорона здоров'я тощо) через розділення між собою загальнонаціональних, загальноміських та районних систем збору статистичних даних та даних органів охорони довкілля, охорони здоров'я.

						Арк.
						53
Змн.	Арк.	№ докум.	Підпис	Дата		

9. Заходи, передбачені для здійснення моніторингу наслідків виконання документа державного планування для довкілля, у тому числі для здоров'я населення

При здійсненні моніторингу основну увагу належить приділяти заходам передбаченим в сфері охорони навколишнього природного середовища. Виконання ряду планувальних і технічних заходів, визначених в проекті детального плану території, а також заходів, передбачених цільовими регіональними програмами в сфері охорони навколишнього природного середовища є обов'язковою умовою для досягнення стійкості природного середовища до антропогенних навантажень та забезпечення сприятливих санітарно-гігієнічних умов проживання населення.

На території Львівської області були затверджені такі регіональні програми:

- Програма охорони навколишнього природного середовища на 2021-2025 роки;
- Програму державного моніторингу у галузі охорони атмосферного повітря на 2021-2025 роки Львівської зони;
- Обласна програма поводження з небезпечними відходами, затверджена розпорядженням голови Львівської облдержадміністрації від 24.04.2009 №344/0/5-09.

Моніторинг наслідків виконання документа державного планування для довкілля, у тому числі для здоров'я населення буде здійснюватися з метою забезпечення неухильного дотримання вимог законодавства під час будівництва і експлуатації та втілення всіх заходів щодо мінімізації ймовірних впливів та наслідків на навколишнє природне та соціальне середовище.

Моніторинг повинен відбуватись на декількох рівнях та передбачати можливі екологічні загрози та/або виявляти під час його здійснення впливи, що не були передбачені раніше.

Необхідно здійснювати моніторинг відповідно до Порядку здійснення моніторингу наслідків виконання документа державного планування для довкілля, у тому числі для здоров'я населення, затвердженого постановою Кабінету Міністрів України від 16 грудня 2020 р. № 1272.

З метою забезпечення систематичності та об'єктивності спостережень за змінами стану довкілля, у тому числі за станом здоров'я населення, замовник визначає:

- зміст заходів, передбачених для здійснення моніторингу, та строки їх виконання;
- кількісні та якісні показники, одиниці їх вимірювання та цільові значення таких показників відповідно до кожного з визначених у звіті про стратегічну екологічну оцінку наслідків виконання документа державного планування для довкілля, у тому числі для здоров'я населення;
- кількісні та якісні показники, одиниці їх вимірювання та цільові значення таких показників для запобігання, зменшення та пом'якшення негативних

						Арк.
						54
Змн.	Арк.	№ докум.	Підпис	Дата		

наслідків виконання документа державного планування для довкілля, у тому числі для здоров'я населення;

– методи визначення кожного із показників, які дають змогу швидко та без надлишкових витрат їх вимірювати;

– періодичність вимірювання показників, проведення їх аналізу та співставлення із цільовими значеннями;

– засоби і способи виявлення наявності або відсутності наслідків для довкілля, у тому числі для здоров'я населення, з урахуванням можливості виявлення негативних наслідків виконання документа державного планування, не передбачених звітом про стратегічну екологічну оцінку.

Заходи, передбачені для здійснення моніторингу, враховують специфіку документа державного планування, період, на який здійснюється планування, та необхідність здійснення моніторингу на різних стадіях виконання документа державного планування.

При проведенні моніторингу за реалізацією рішень проекту містобудівної документації необхідно аналізувати відхилення фактичних показників чисельності населення від проєктних на поточний період, здійснювати контроль за відповідністю проєктним рішенням реальних обсягів житлового будівництва, будівництва об'єктів інженерної інфраструктури, соціального та побутового обслуговування, розвитку озелених територій. Порівняння цих даних між собою, дасть реальну картину досягнутого рівня показників житлової забезпеченості, забезпеченості установами і підприємствами повсякденного і періодичного обслуговування, об'єктами інженерної інфраструктури, що дозволить визначити недоліки і порушення, що негативно впливають на комфортність проживання населення, і обґрунтувати необхідні заходи по їх усуненню.

Згідно з проведеною оцінкою впливів на довкілля визначено, що під час провадження планованої діяльності, очікується незначний та допустимий вплив на довкілля зумовлений викидами забруднюючих речовин в атмосферне повітря, шумовим забрудненням та здійсненням операцій у сфері поводження з відходами. Значний негативний вплив на довкілля під час провадження планованої діяльності не передбачається.

Враховуючи вищезазначені результати оцінки впливів передбачається програма моніторингу та контролю впливу на довкілля під час провадження планованої діяльності для моніторингу та контролю допустимих впливів.

Моніторинг очікуваних впливів реалізації ДДП повинен здійснюватися за наступними показниками (табл. 9.1):

Табл. 9.1

Основні функціональні заходи моніторингу виконання ДДП

Основні функціональні заходи моніторингу	Періодичність контролю
--	------------------------

Забезпечувати контроль за дотриманням гранично допустимих викидів, відповідно до умов дозволу на викиди забруднюючих речовин в атмосферне повітря стаціонарними джерелами	Щорічно
Контроль за дотриманням гранично допустимих концентрацій на межі санітарно-захисної зони підприємства	Один раз на рік
Спостереження за рівнем шумового впливу	Один раз на рік
Кількісний облік утворення, накопичення і використання відходів	Постійно
Використання води відповідно до цілей та умов їх надання	Постійно
Показник озелення території	Один раз на рік

Показники, одиниці їх вимірювання та цільові значення таких показників відповідно до кожного з визначених у звіті про стратегічну екологічну оцінку наслідків виконання документа державного планування для довкілля, у тому числі для здоров'я населення, а також показники для запобігання, зменшення та пом'якшення негативних наслідків виконання документа державного планування для довкілля, у тому числі для здоров'я населення наступні:

Показник «Концентрації забруднюючих речовин в атмосферному повітрі на межі санітарно-захисної зони»: одиниці виміру – мг/м³, періодичність вимірювання – один раз на рік.

Показник
Концентрації забруднюючих речовин в атмосферному повітрі на межі санітарно-захисної зони

№	Забруднююча речовина	Цільовий показник ГДК, ОБРД, мг/м ³	Методика визначення	Періодичність	Засоби і способи виявлення наявності або відсутності наслідків для довкілля
1	Речовини у вигляді суспендованих твердих частинок недиференційованих за складом	0,5	РД 52.04.186-89	1 раз на рік	Відбір проб, лабораторні дослідження і порівняння вимірених концентрацій на предмет перевищень нормативів, згідно з Наказом МОЗ України № 52 від 14.01.2020
2	Азоту діоксид	0,2	РД 52.04.186-89	1 раз на рік	
3	Вуглецю оксид	5	РД 52.04.186-89	1 раз на рік	

Показник «Вимірювання рівнів шуму на межі санітарно-захисної зони»: одиниці виміру – дБА, періодичність вимірювання – один раз на рік.

Показник
Вимірювання рівнів шуму на межі санітарно-захисної зони

№	Показник шуму	Цільовий показник, дБА	Методика визначення	Періодичність	Засоби і способи виявлення наявності або відсутності наслідків для довкілля
1	Еквівалентний показник шуму	55 дБА	Шумомір	1 раз на рік	Відбір проб, лабораторні дослідження і порівняння вимірених рівнів шуму на предмет перевищення
2	Максимальний показник шуму	70 дБА	Шумомір	1 раз на рік	

					нормативів, згідно з ДСН № 463 від 21.02.2019р.
--	--	--	--	--	---

Показник «Кількісний облік утворення, накопичення і використання відходів»: одиниці виміру – т, періодичність вимірювання – постійно.

Показник озелення території: одиниці виміру – га, періодичність вимірювання – один раз на рік

Кількісні показники буде визначено на основі моніторингових даних.

Методи визначення кожного із показників, а також періодичність вимірів, визначаються відповідними акредитованими лабораторіями на договірних засадах.

Засоби і способи виявлення наявності або відсутності наслідків для довкілля, у тому числі для здоров'я населення – здійснення моніторингу впливів виконання рішень ДПТ на довкілля, у тому числі на здоров'я населення, за визначеними в табл. 9.1 заходами моніторингу. Засобами і способами виявлення наявності або відсутності наслідків для довкілля можуть бути відбір проб, лабораторні дослідження і порівняння вимірних показників на предмет перевищення встановлених нормативів.

Результати моніторингу мають бути доступними для органів влади та громадськості. Моніторинг може бути використаний для:

- порівняння очікуваних і фактичних наслідків, що дозволяє отримати інформацію про реалізацію плану;
- отримання інформації, яка може бути використана для поліпшення майбутніх оцінок (моніторинг як інструмент контролю якості СЕО);
- перевірки дотримання екологічних вимог, встановлених відповідними органами влади;
- перевірки того, що план виконується відповідно до затвердженого документа, включаючи передбачені заходи із запобігання, скорочення або пом'якшення несприятливих наслідків.

Моніторинг повинен відбуватись на декількох рівнях та передбачати можливі екологічні загрози та/або виявляти під час його здійснення впливи, що не були передбачені раніше.

						Арк.
						57
Змн.	Арк.	№ докум.	Підпис	Дата		

10. Опис ймовірних транскордонних наслідків для довкілля, у тому числі для здоров'я населення (за наявності)

Даний розділ не розглядається, адже виконання проекту детального плану території земельної ділянки по вул. Л. Українки, 89в в м. Жовкві не матиме суттєвого впливу на довкілля, враховуючи передбачений вид діяльності та те, що проєктована територія знаходиться на значній відстані від межі сусідніх держав.

						Арк.
						58
Змн.	Арк.	№ докум.	Підпис	Дата		

11. Резюме нетехнічного характеру інформації

Метою стратегічної екологічної оцінки детального плану території земельної ділянки по вул. Л. Українки, 89в в м. Жовкві є необхідність оцінювання наслідків виконання документів державного планування, сприянні сталому розвитку шляхом забезпечення охорони навколишнього середовища, безпеки життєдіяльності та охорони здоров'я населення, а також в інтегруванні екологічних вимог під час розроблення та затвердження ДДП.

Містобудівну документацію «Детальний план території земельної ділянки по вул. Л. Українки, 89в в м. Жовкві» розроблено на підставі наступних вихідних даних:

- Рішення Жовківської міської ради від 26 жовтня 2018 року № 10;
- Генеральний план м. Жовква;
- Завдання на розроблення детального плану території;
- План топографічного знімання М 1:500, який виконаний ТОВ «ГЕОЕНЕРГО», з погодженими інженерними мережами.

Детальний план території розробляється з метою розміщення та експлуатації основних, підсобних і допоміжних будівель та споруд підприємств переробної, машинобудівної та іншої промисловості (код згідно КВПЦЗ 11.02, кадастровий номер 4622710100:01:018:0006) по вул. Л. Українки, 89в в м. Жовкві.

Площа проекрованої земельної ділянки – 5,2022 га.

Під'їзд до ділянки відбувається із західної та східної сторін. На ділянці знаходяться існуючі будівлі ТзОВ «Галфрост»: виробничо-переробне підприємство (дві будівлі складу та адмінкорпус), технічна будівля з дизель-генераторами, комплектна трансформаторна підстанція, дві свердловини на воду, пожежна водойма, компресорна.

Проектом пропонується розмістити: додаткові складські будівлі (три), компресорні (три), насосна, прохідна, навіс, підземний резервуар для палива, господарський майданчик з контейнерами для сміття, водопровідна насосна станція. По периметру ділянки, передбачається смуга озеленення.

На короткостроковий період передбачено наступні проектні рішення:

– розробка детального плану території з встановленням параметрів забудови та інженерних мереж.

– реконструкція існуючих будівель.

– будівництво складів, навісу, компресорних, прохідних, насосної.

– визначення місць для зберігання відходів та паркування автотранспорту.

На середньостроковий період та довгострокову перспективу:

– проведення благоустрою території.

– реконструкція та ремонт існуючої вулиці яка веде до проекрованої земельної ділянки;

– розробка концепції розвитку інфраструктури.

У звіті про стратегічну екологічну оцінку проведено оцінку наслідків виконання проекту на навколишнє природне середовище, у тому числі для здоров'я населення та зобов'язань у сфері охорони довкілля і заходів, що

						Арк.
						59
Змн.	Арк.	№ докум.	Підпис	Дата		

передбачається вжити для запобігання, зменшення та пом'якшення негативних наслідків виконання документа державного планування, а також заходів щодо моніторингу цих наслідків.

На основі статистичної інформації, адміністративних даних, результатів досліджень було охарактеризовано поточний стан довкілля населених пунктів, стан довкілля та умови життєдіяльності населення на територіях, що ймовірно зазнають впливу внаслідок виконання документа державного планування.

В процесі проведення стратегічної екологічної оцінки було виявлено ймовірні проблеми та наслідки для навколишнього середовища, що полягають в забрудненні атмосферного повітря внаслідок будівництва об'єктів та їх експлуатації, впливі на ґрунтове середовище при розробці будівельного майданчика; прокладанні комунікацій; будівництві та влаштуванні об'єктів. Спостерігається і акустичне забруднення довкілля внаслідок будівельних робіт, від пересування техніки, виконання земляних робіт, а також функціонуванні устаткування при здійсненні планованої діяльності.

З метою охорони навколишнього природного середовища у даному ДДП передбачено виконати ряд планувальних та технічних заходів: заходи щодо охорони атмосферного повітря, щодо захисту водного та ґрунтового середовищ, шумозахисні заходи та заходи щодо охорони праці та пожежної безпеки. Запропоновано комплекс заходів, передбачених для здійснення моніторингу та покращення стану довкілля у тому числі здоров'я населення. Транскордонних наслідків виконання документа державного планування не очікується.

						Арк.
						60
Змн.	Арк.	№ докум.	Підпис	Дата		

СПИСОК ВИКОРИСТАНИХ ДЖЕРЕЛ

1. ДБН Б.2.2-12:2019 «Планування і забудова територій»;
2. ДБН Б.2.2-5:2011 «Благоустрій територій»
3. ДБН В.2.3-5:2018 «Вулиці та дороги населених пунктів»
4. ДБН В.2.5-74:2013 «Водопостачання. Зовнішні мережі та споруди. Основні положення проектування»
5. ДБН В.2.5-75:2013 «Каналізація. Зовнішні мережі та споруди. Основні положення проектування»
6. ДСН 3.3.6.037-99 «Санітарні норми виробничого шуму, ультразвуку та інфразвуку»
7. ДСП -173 «Державні санітарні правила планування та забудови населених пунктів»
8. Закон України «Про відходи»
9. Закон України «Про генеральну схему планування території України»
10. Закон України «Про екологічну мережу України»
11. Закон України «Про основи містобудування»
12. Закон України «Про Основні засади (стратегію) державної екологічної політики України на період до 2030 року»
13. Закон України «Про охорону атмосферного повітря»
14. Закон України «Про охорону земель»
15. Закон України «Про охорону навколишнього природного середовища»
16. Закон України «Про оцінку впливу на довкілля»
17. Закон України «Про регулювання містобудівної діяльності»
18. Закон України «Про рослинний світ»
19. Закон України «Про стратегічну екологічну оцінку»
20. Закон України «Про тваринний світ»
21. Земельний, Водний та Лісовий кодекси України
22. Наказ Міністерства охорони здоров'я України № 173 від 19.06.96 «Про затвердження Державних санітарних правил планування та забудови населених пунктів»
23. Національний план управління відходами до 2030 року
24. Природні умови та природні ресурси Львівщини: монографія / за заг. ред. д-ра геогр. наук, проф. М. М. Назарука. – Львів: Видавництво Старого Лева, 2018. – 592 с.
25. Стратегія розвитку Львівської області на період 2021-2027 років.
26. Території, що пропонуються до включення у мережу Емеральд (Смарагдову мережу) України («тіньовий список», частина 2) / Кол. авт., під ред. Борисенко К. А., Куземко А. А. – Київ: «LAT & K», 2019. – 234 с.
27. Екологічний паспорт Львівської області, 2022 рік.

						Арк.
						61
Змн.	Арк.	№ докум.	Підпис	Дата		

