



ФОП Лопушанський М.Р.

mistobudpro@gmail.com

Кваліфікаційний сертифікат АА №000779

Єдиний державний реєстр юридичних осіб та ФОП від 31.01.2015, 2 415 000 0000 067656

ЗВІТ

***про стратегічну екологічну оцінку
детального плану території
земельної ділянки (кадастровий номер
4622788800:08:000:0180 площею 1,7082 га)
для будівництва корівника
зі складськими та допоміжними приміщеннями
сільськогосподарського призначення
на території с. Сопошин
Львівського району Львівської області***



Керівник проєкту:

Микола ЛОПУШАНСЬКИЙ

МП

м. Жовква – 2023

ЗМІСТ

Вступ

1. Зміст та основні цілі документа державного планування, його зв'язок з іншими документами державного планування
2. Характеристика поточного стану довкілля, у тому числі здоров'я населення, та прогнозні зміни цього стану, якщо документ державного планування не буде затверджено
3. Характеристика стану довкілля, умов життєдіяльності населення та стану його здоров'я на територіях, які ймовірно зазнають впливу
4. Екологічні проблеми, у тому числі ризики впливу на здоров'я населення, які стосуються документа державного планування, зокрема щодо територій з природоохоронним статусом
5. Зобов'язання у сфері охорони довкілля, у тому числі пов'язані із запобіганням негативному впливу на здоров'я населення, встановлені на міжнародному, державному та інших рівнях, що стосуються документа державного планування, а також шляхи врахування таких зобов'язань під час підготовки документа державного планування
6. Опис наслідків для довкілля, у тому числі для здоров'я населення, у тому числі вторинних, кумулятивних, синергічних, коротко-, середньо- та довгострокових (1, 3-5 та 10-15 років відповідно, а за необхідності - 50-100 років), постійних і тимчасових, позитивних і негативних наслідків
7. Заходи, що передбачається вжити для запобігання, зменшення та пом'якшення негативних наслідків виконання документа державного планування
8. Обґрунтування вибору виправданих альтернатив, що розглядалися, опис способу, в який здійснювалася стратегічна екологічна оцінка, у тому числі будь-які ускладнення
9. Заходи, передбачені для здійснення моніторингу наслідків виконання документа державного планування для довкілля, у тому числі для здоров'я населення
10. Опис ймовірних транскордонних наслідків для довкілля, у тому числі для здоров'я населення (за наявності)
11. Резюме нетехнічного характеру інформації

ВСТУП

Відповідно до Закону України «Про охорону навколишнього природного середовища» основними принципами охорони навколишнього природного середовища є:

- пріоритетність вимог екологічної безпеки, обов'язковість додержання екологічних нормативів та лімітів використання природних ресурсів при здійсненні господарської, управлінської та іншої діяльності;
- гарантування екологічно безпечного середовища для життя і здоров'я людей;
- запобіжний характер заходів щодо охорони навколишнього природного середовища;
- екологізація матеріального виробництва на основі комплексності рішень у питаннях охорони навколишнього природного середовища, використання та відтворення відновлюваних природних ресурсів, широкого впровадження новітніх технологій;
- збереження просторової та видової різноманітності і цілісності природних об'єктів і комплексів;
- науково обгрунтоване узгодження екологічних, економічних та соціальних інтересів суспільства на основі поєднання міждисциплінарних знань екологічних, соціальних, природничих і технічних наук та прогнозування стану навколишнього природного середовища;
- обов'язковість оцінки впливу на довкілля;
- гласність і демократизм при прийнятті рішень, реалізація яких впливає на стан навколишнього природного середовища, формування у населення екологічного світогляду;
- науково обгрунтоване нормування впливу господарської та іншої діяльності на навколишнє природне середовище;
- безоплатність загального та платність спеціального використання природних ресурсів для господарської діяльності;
- компенсація шкоди, заподіяної порушенням законодавства про охорону навколишнього природного середовища;
- вирішення питань охорони навколишнього природного середовища та використання природних ресурсів з урахуванням ступеня антропогенної зміненості територій, сукупної дії факторів, що негативно впливають на екологічну обстановку;
- поєднання заходів стимулювання і відповідальності у справі охорони навколишнього природного середовища;

- вирішення проблем охорони навколишнього природного середовища на основі широкого міждержавного співробітництва;
- встановлення екологічного податку, рентної плати за спеціальне використання води, рентної плати за спеціальне використання лісових ресурсів, рентної плати за користування надрами відповідно до Податкового кодексу України;
- врахування результатів стратегічної екологічної оцінки.

Саме стратегічна екологічна оцінка стратегій, планів і програм дає можливість зосередитися на всебічному аналізі можливого впливу планованої діяльності на довкілля та використовувати результати цього аналізу для запобігання або пом'якшення екологічних наслідків у процесі стратегічного планування.

Закон України «Про стратегічну екологічну оцінку» був ухвалений Верховною Радою України 20 березня 2018 року та 10 квітня 2018 року підписаний Президентом України. Даний Закон вступив в дію з 12 жовтня 2018 року та встановлює в Україні механізм стратегічної екологічної оцінки (СЕО), який діє в країнах Європейського Союзу та передбачає, що всі документи державного планування повинні проходити стратегічну екологічну оцінку з урахуванням необхідних імовірних ризиків тих чи інших дій для довкілля.

Метою стратегічної екологічної оцінки є сприяння сталому розвитку шляхом забезпечення охорони довкілля, безпеки життєдіяльності населення та охорони його здоров'я, інтегрування екологічних вимог під час розроблення та затвердження документів державного планування.

Відповідно до Закону України «Про стратегічну екологічну оцінку» стратегічна екологічна оцінка здійснюється на основі принципів законності та об'єктивності, гласності, участі громадськості, наукової обґрунтованості, збалансованості інтересів, комплексності, запобігання екологічній шкоді, довгострокового прогнозування, достовірності та повноти інформації у проєкті документа, міжнародного екологічного співробітництва.

Основними міжнародними правовими документами щодо СЕО є Протокол про стратегічну екологічну оцінку (Протокол про СЕО) до Конвенції про оцінку впливу на навколишнє середовище у транскордонному контексті (Конвенція ЕСПО), ратифікований Верховною Радою України (№ 562-VIII від 01.07.2015), та Директива 2001/42/ЄС про оцінку впливу окремих планів і програм на навколишнє середовище, імплементація якої передбачена Угодою про асоціацію між Україною та ЄС.

01.01.2020 року відбулося введення в дію Закону України «Про Основні засади (стратегію) державної екологічної політики України на період до 2030 року», згідно якого метою державної екологічної політики є досягнення доброго стану довкілля шляхом запровадження екосистемного підходу до всіх напрямів соціально-економічного розвитку України з метою забезпечення конституційного права кожного громадянина України на чисте

та безпечно довкілля, впровадження збалансованого природокористування і збереження та відновлення природних екосистем.

Жовківська міська рада проводить стратегічну екологічну оцінку детального плану території земельної ділянки (кадастровий номер 4622788800:08:000:0180 площею 1,7082 га) для будівництва корівника зі складськими та допоміжними приміщеннями сільськогосподарського призначення на території с. Сопошин Львівського району Львівської області, що розробляється на виконання рішення Жовківської міської ради № 244 від 30.06.2023 року.

В процесі проведення стратегічної екологічної оцінки проєкту вказаного детального плану території Жовківська міська рада керувалась Наказом Міністерства екології та природних ресурсів України від 10.08.2018 року № 296 «Про затвердження Методичних рекомендацій із здійснення стратегічної екологічної оцінки документів державного планування».

Жовківською міською радою було внесено до Єдиного реєстру стратегічної екологічної оцінки заяву про визначення обсягу стратегічної екологічної оцінки та оприлюднено інформацію на офіційному веб-сайті. У встановленому чинним законодавством України порядку звернень, зауважень та пропозицій від органів консультування та/чи громадськості не надходило.

У даному звіті використано дані Головного управління статистики у Львівській області (відповідно до Закону України «Про захист інтересів суб'єктів подання звітності та інших документів у період дії воєнного стану або стану війни» у період дії воєнного стану або стану війни, а також протягом трьох місяців після його завершення, органи державної статистики призупиняють оприлюднення статистичної інформації, за винятком індексу споживчих цін (ІСЦ), експорту-імпорту товарів, попередньої оцінки ВВП, окремої інформації за періоди 2022-2023 років, а також за 2021 рік і попередні періоди) та інші матеріали з відкритих джерел.



1. Зміст та основні цілі документа державного планування, його зв'язок з іншими документами державного планування

Детальний план території земельної ділянки (кадастровий номер 4622788800:08:000:0180 площею 1,7082 га) для будівництва корівника зі складськими та допоміжними приміщеннями сільськогосподарського призначення на території с. Сопошин Львівського району Львівської області є містобудівною документацією на місцевому рівні, яка призначена для обґрунтування довгострокової стратегії планування, забудови та іншого використання території.

Детальний план території деталізує положення генерального плану населеного пункту або комплексного плану та визначає планувальну організацію і розвиток частини території населеного пункту або території за його межами без зміни функціонального призначення цієї території. Детальний план території розробляється з урахуванням обмежень у використанні земель, у тому числі обмежень використання приаеродромної території, встановлених відповідно до Повітряного кодексу України.

Детальний план території розробляється за рішенням відповідної сільської, селищної, міської ради з метою визначення планувальної організації, просторової композиції і параметрів забудови та ландшафтної організації кварталу, мікрорайону, іншої частини території, призначених для комплексної забудови чи реконструкції, та підлягає стратегічній екологічній оцінці.

Детальні плани територій одночасно з їх затвердженням стають невід'ємними складовими генерального плану населеного пункту та/або комплексного плану.

Детальний план території повинен містити відомості про межі та правові режими всіх режимоутворюючих об'єктів та всіх обмежень у використанні земель (у тому числі обмежень у використанні земель у сфері забудови), встановлених до або під час розроблення проекту.

Детальний план території визначає:

- 1) принципи планувально-просторової організації забудови;
- 2) червоні лінії та лінії регулювання забудови;
- 3) у межах визначеного комплексним планом, генеральним планом населеного пункту функціонального призначення режим та параметри забудови території, розподіл територій згідно з будівельними нормами;
- 4) містобудівні умови та обмеження (у разі відсутності плану зонування території) або уточнення містобудівних умов та обмежень згідно із планом зонування території;
- 5) потребу в підприємствах і закладах обслуговування населення, місце їх розташування;
- 6) доцільність, обсяги, послідовність реконструкції забудови;
- 7) черговість та обсяги інженерної підготовки території;
- 8) систему інженерних мереж;

9) порядок організації транспортного і пішохідного руху;

10) порядок комплексного благоустрою та озеленення, потребу у формуванні екомережі;

11) межі прибережних захисних смуг і пляжних зон водних об'єктів (у разі відсутності плану зонування території).

Детальний план території не підлягає експертизі.

Внесення змін до детального плану території допускається за умови їх відповідності комплексному плану (за наявності), генеральному плану населеного пункту та плану зонування території.

У даному проєкті детального плану території земельної ділянки (кадастровий номер 4622788800:08:000:0180 площею 1,7082 га) для будівництва корівника зі складськими та допоміжними приміщеннями сільськогосподарського призначення на території с. Сопошин Львівського району Львівської області опрацьовано планувальне рішення використання території орієнтовною площею 9,6 га.

Документ державного планування розроблений згідно чинного законодавства України: Земельного Кодексу України, Закону України «Про регулювання містобудівної діяльності», Державних будівельних норм та санітарних правил.

Чинне законодавство України так визначає наступні поняття:

Продовольча безпека - захищеність життєвих інтересів людини, яка виражається у гарантуванні державою безперешкодного економічного доступу людини до продуктів харчування з метою підтримання її звичайної життєвої діяльності.

Сільськогосподарська діяльність - діяльність з:

- виробництва продукції рослинництва, зокрема рослинних культур, а також вирощування ягід, фруктів та овочів, квітів та декоративних рослин (у відкритих або закритих ґрунтах), грибів, насіння, прянощів, саджанців та водоростей, а також її обробки, переробки та/або консервації;
- виробництва продукції тваринництва, зокрема свійських сільськогосподарських тварин, птахівництва, кролівництва, бджільництва, а також розведення шовкопрядів, хробаків, равликів, моллюсків, змій та інших плазунів або слимаків, інших наземних ссавців, безхребетних та комах, а також її обробки, переробки та/або консервації;
- заліснення, у тому числі створення захисних лісових насаджень, збирання дикорослих грибів та ягід, інших дикорослих рослин, їх обробки та консервації;
- розведення та/або утримання, та/або вирощування, та/або вилов прісноводної та/або морської риби, жаб, безхребетних, водоростей та інших гідробіонтів;
- обробки та/або консервації риби або інших прісноводних чи морських безхребетних, інших об'єктів аквакультури, дикорослих водоростей;

- надання послуг сільськогосподарського характеру (сіяння, збирання врожаю, зберігання сільськогосподарської продукції).

Сільськогосподарський товаровиробник - юридична особа незалежно від організаційно-правової форми або фізична особа - підприємець, яка займається виробництвом сільськогосподарської продукції та/або розведенням, вирощуванням та виловом риби у внутрішніх водоймах (озерах, ставках та водосховищах) та її переробкою на власних чи орендованих потужностях, у тому числі власно виробленої сировини на давальницьких умовах, та здійснює операції з її постачання.

Агропромислове виробництво можна визначити як виробництво сільськогосподарської продукції, її промислово переробку і виготовлення з неї продовольчих і непродовольчих товарів. Воно може бути представлене як відокремлене сільськогосподарське виробництво і як окреме промислово-переробне виробництво, що здійснюється юридично незалежними суб'єктами господарювання, або як інтегроване виробництво, що здійснюється агропромисловим формуванням (суб'єктом господарювання), в якому аграрне і переробне виробництво організаційно поєднані в єдиному технологічному ланцюгу.

Агропромисловий комплекс – це життєво необхідний, провідний сектор національної економіки, оскільки зачіпає інтереси кожної людини. Основне завдання АПК, а точніше місія, – забезпечення продовольчої безпеки країни, сприяння забезпеченню її енергетичної безпеки, нарощування і ефективне використання експортних можливостей щодо збуту лишків продовольства. По суті, від рівня розвитку агропромислового комплексу залежать соціальна стабільність держави, стійкість її економічної та політичної системи. На фоні загострення світової продовольчої кризи, виявом якої став зростаючий у світі дефіцит продовольства і навіть виникнення терміна «продовольча зброя» та явища агфляції, коли темпи зростання цін на продовольство стали перевищувати темпи підвищення цін на товари в економіці в цілому, Україна спроможна стати в недалекій перспективі - а за окремими видами продукції уже стала - одним зі світових лідерів із виробництва й експорту сільськогосподарської продукції та продовольства з огляду на її значну забезпеченість базовими факторами виробництва (великі площі сільськогосподарських земель, порівняно вища родючість землі, сприятливі для сільськогосподарського виробництва кліматичні умови, вигідне географічне розташування (це стратегічні активи країни), а також на можливості щонайшвидшого підвищення рівня забезпеченості розвинутими факторами виробництва – технологіями, інфраструктурою, людським капіталом).

Н. В. Палапа, Н. Б. Пронь, О. В. Устименко (Інститут агроєкології і природокористування НААН) виконано аналіз еколого-економічних наслідків промислового тваринництва. Розвиток тваринництва, з одного боку, забезпечує населення необхідними продуктами харчування, а рослинницьку галузь - органічними добривами. З іншого боку, інтенсивний

розвиток тваринництва може чинити негативний вплив на навколишнє середовище та стан здоров'я населення. Особливо це стосується великих промислових ферм з утримання свійських тварин і птиці.

В Україні промислові ферми зараховують до об'єктів підвищеної екологічної небезпеки через те, що висока концентрація поголів'я худоби чи птиці потребує великої кількості прісної води, що чинить суттєвий негативний вплив на водний баланс прилеглої території. Окрім значного водозабору, промислове тваринництво негативно впливає на навколишнє середовище через викиди аміаку, метану та інших газів у повітря. Промислове тваринництво є також одним із потенційних забруднювачів ґрунтів і води патогенними мікроорганізмами.

За оцінками Всесвітньої організації з продовольства та сільського господарства, на тваринництво припадає 18% усіх викидів парникових газів людства.

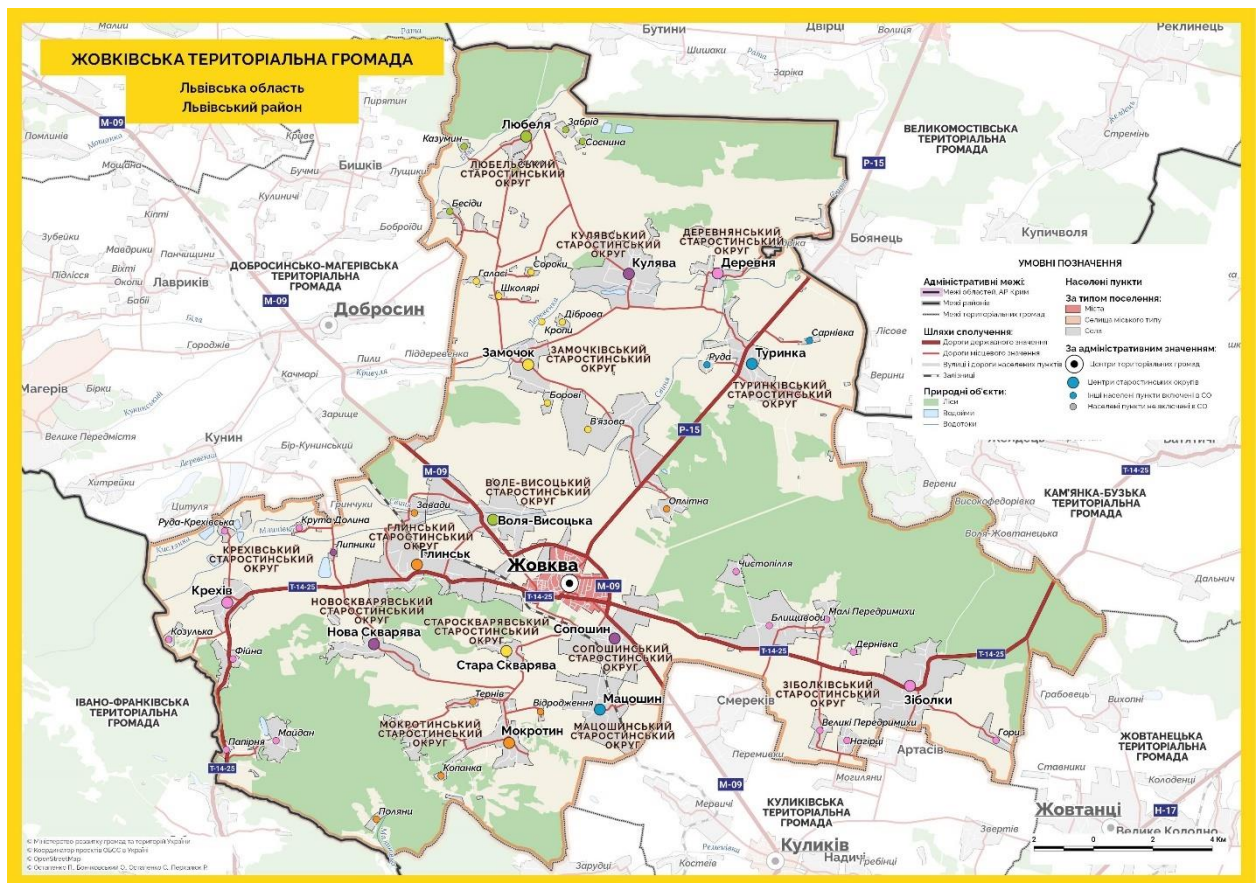
Виробництво основних видів продукції тваринництва (тис. т) – Показник, Рік, Територія			
	2019	2020	2021
	Львівська область	Львівська область	Львівська область
Вирощування сільськогосподарських тварин (у живій масі)	186,6	193,6	210,9
Реалізація на забій сільськогосподарських тварин у живій масі	182,1	180,2	203,5
У тому числі яловичина і телятина (у живій масі)	41,3	40,5	35,8
У тому числі свинина (у живій масі)	65,4	52,5	64,6
У тому числі баранина і козлятина (у живій масі)	0,3	0,3	0,5
У тому числі м`ясо птиці (у живій масі)	71,9	83,7	99,1
У тому числі м`ясо кролів (у живій масі)	1,7	1,7	1,7
У тому числі конина (у живій масі)	1,5	1,5	1,8
М`ясо усіх видів (у забійній масі)	130,0	129,1	147,3
Молоко	480,9	460,1	425,3
Яйця, млн. шт	581,1	579,2	598,8
Вовна, т	19	18	14
Мед, т	1 015	1 013	1 025

Виробництво основних видів продукції тваринництва у підприємствах (т) - Територія, Зміст, Рік	
	2021
Львівський район	
Вирощування сільськогосподарських тварин	46 630
М`ясо (реалізація на забій сільськогосподарських тварин у живій масі)	40 534
У тому числі яловичина і телятина (у живій масі)	214
У тому числі свинина (у живій масі)	14 134
У тому числі баранина і козлятина (у живій масі)	к
У тому числі м`ясо птиці (у живій масі)	26 174
У тому числі м`ясо кролів (у живій масі)	к
У тому числі конина (у живій масі)	к
Молоко	4 222
Яйця, тис. шт	28 076
Вовна	к
Мед	к
Примітки: Символ (к) – дані не оприлюднюються з метою забезпечення виконання вимог Закону України ``Про державну статистику`` щодо конфіденційності статистичної інформації.	

Кількість сільськогосподарських тварин у підприємствах (на кінець року; голів) - Територія, Сільськогосподарські тварини, Рік	
	2021
Львівський район	
Велика рогата худоба	2 723
Корови	1 305
Свині	89 509
Вівці та кози	559
Коні	18
Птиця свійська	2 145 439
Кролі	к
Бджолосім`ї, сімей	к
Примітки: Символ (к) – дані не оприлюднюються з метою забезпечення виконання вимог Закону України ``Про державну статистику`` щодо конфіденційності статистичної інформації.	

2. Характеристика поточного стану довкілля, у тому числі здоров'я населення, та прогнозні зміни цього стану, якщо документ державного планування не буде затверджено

Село Сопошин входить до складу Жовківської міської територіальної громади, утвореної у складі 49 населених пунктів шляхом об'єднання 15 рад, площею 453,6 кв. км та загальною чисельністю населення 34560 осіб. Площа с. Сопошин - 1,756 кв. км, чисельність населення становить понад 1500 осіб.



Село розташоване на межі природних областей: горбогірного пасма Розточчя та сильно заболоченої в давнину рівнини Малого Полісся. Межа природних областей збігається тут з багатою геологічною, кліматичною, рослинною і тваринною межею в Європі, поруч з якою проходить Головний європейський вододіл.

Клімат. Клімат території опрацювання - атлантично-континентальний (атлантико-континентальна область включає західну, північну та центральну частини України), характеризується високою вологістю (до 78 %), м'якими зимами, теплим літом, без посух. Середня річна норма опадів становить 610-635 мм. Максимальна кількість опадів випадає у червні і липні, мінімум - у зимку. Основна кількість атмосферної вологи випадає у вигляді дощу й тільки п'ята частина - у вигляді снігу. Влітку та взимку температура змінюється несуттєво, досягаючи максимальних значень у липні та мінімальних - у січні. У холодний період значення сонячної

радіації дещо знижується, одночасно зростає вплив циркуляції атмосфери.

Гідрологічна мережа. Річки колишнього Жовківського (тепер - Львівського) району належать до басейну Західного Бугу - Рата з притоками Мощанка, Свиня, Желдець, Біла, а також допливи Полтви - Думниця і Яричівка. Спільною рисою приток є їхні невеликі басейни (від 240 до 570 кв. км) та широкі заболочені заплави. В суббасейні Західного Бугу низький характер території та наявність великої кількості озер сприяє формуванню мікрокліматичних особливостей поозер'я.

Частина басейну Західного Бугу, що належить до Малого Полісся, це понижена рівнина, вкрита супіщаними воднольодовиковими відкладами і, частково, лесовими породами та глинистою корою вивітрювання мергелів. Рельєф рівнини сформувався під впливом руху льодовика. Тому її висоти не перевищують 200 м. Тут розвинута густа річкова сітка. Ділянки між річками мають плоскохвилясту поверхню, на якій є горби і зниження.

Для суббасейну Західного Бугу характерні маловиражені не глибокі річкові долини, слабонахилені та заболочені. В лісостеповій зоні зустрічаються сильно розчленовані ділянки земної поверхні, що складені легкорозчинними породами та піддаються інтенсивній ерозії.

Суббасейн річки Західний Буг знаходиться в межах Волино-Подільської частини Європейської платформи. В геологічному відношенні басейн р. Західний Буг являє собою палеозойську западину, заповнену породами кам'яновугільного, крейдового і четвертинного періодів. Кам'яновугільні відклади представлені шарами сланців, вапняків і пісковиків з прошарками вугілля.

Геологічні умови басейну визначають можливість накопичення й витрачання підземних вод, що живлять річки. Пористі та шаруваті гірські породи акумулюють воду, що надходить, і сприяють живленню річок. Величина стоку річкового басейну, сформованого такими породами, більша порівняно зі стоком річки, басейн якої складений водонепроникними породами. Значний вплив на стік має карст, який створює своєрідний комплекс форм рельєфу (вирви, улоговини, провалини тощо) унаслідок дії води на легкорозчинні гірські породи. Вплив карсту на річковий стік при різному характері водообміну може бути негативним (у зоні поглинання стоку) і позитивним (у зоні розвантаження стоку) порівняно зі стоком річок незакарстованих басейнів цієї ж зони.

Вплив на річковий стік ґрунтів басейну річки Західний Буг характеризується їх водопрпускнуою здатністю. Величина підземного стоку залежить не тільки від ґрунтових умов, але й від геологічної будови басейнів. Ґрунти навколо річки на невеликій глибині підстеляються водонепроникними ґрунтами, які розкривають русло річки, що може сформувати великий підземний стік.

Живлення водоносних горизонтів, які залягають біля денної поверхні відбувається на вододілах та їхніх схилах, розвантаження – в долинах річок (<https://buvrzbts.davr.gov.ua/>).

Біля підніжжя гори Гарай (150 м) гряди прорізує річка Свиня, утворюючи кілька вигинів. В долині річки у давнину існували великі стави (Сопошинський, Середній та Зволинський), які були осушені протягом ХІХ століття. Заболочені колись території по обидві сторони гряди також були поступово осушені і на сьогодні вони повністю забудовані.

Геоморфологія та ґрунти. Район території опрацювання лежить переважно в межах рівнини Малого Полісся, на крайньому південному заході – горбисте пасмо Розточчя. Поверхня – низовинна пологохвиляста моренно-зандрова, алювіальна рівнина.

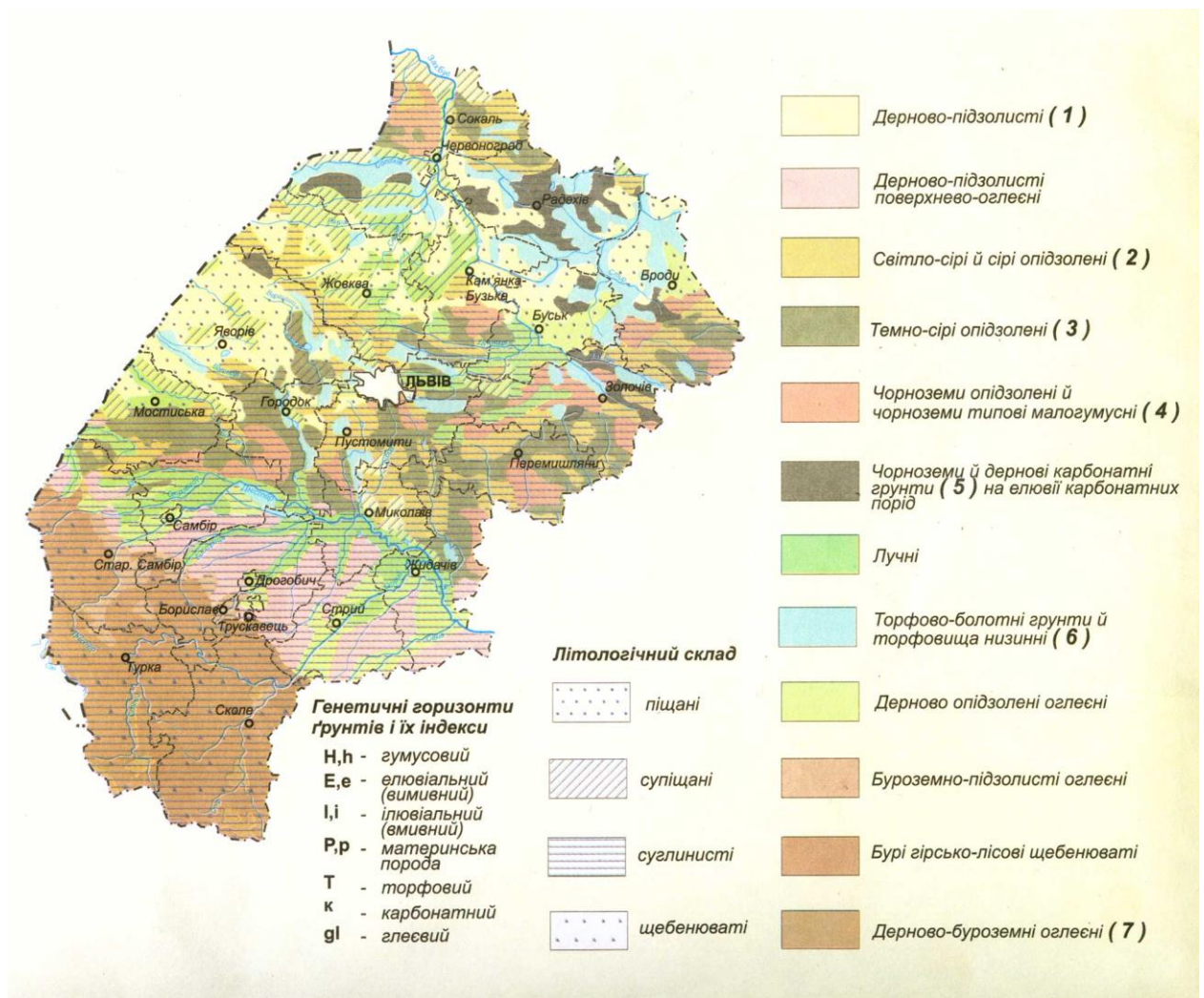
Мале Полісся складається з Надбужанської котловини (в тому числі Грядового Побужжя), Бродівської (Крем'янецько-Дубнівської) рівнини та Острозької долини, добре виражене орографічно як зниження. Гологоро-Кременецьке пасмо з півдня обривається крутим уступом висотою 150-180 м. Волинська височина - уступом 40-60 м. Належить до окремої фізико-географічної області Західноукраїнської лісостепової провінції, але деякі дослідники відносять її до Поліської провінції (зони змішаних лісів). Являє собою плоскохвилясту низовину. Поверхня слабо розчленована. Трапляються еолові форми рельєфу. Найпоширеніші гірські породи, що виходять на поверхню, - верхньо-крейдові мергелі й антропогенні дрібнозерністі піски. Є значні поклади торфу. В ландшафтній структурі Малого Полісся панують природно-територіальні комплекси поліського типу. В окремих місцях поширені лісостепові ландшафти. Походження Малого Полісся пов'язане з палеогеографічними умовами антропогену. Велике значення у формуванні рельєфу й антропогенних відкладів мала діяльність текучих вод та водно-льодовикових потоків, розмиваючу роль яких підсилили неотектонічні рухи. Поширені переважно піски і супіски з галькою з кристалічних порід, яка, очевидно, зносилася з Українського кристалічного щита. Під антропогеном залягають крейдові відклади, які в окремих місцях знаходяться близько до поверхні, або відслонюються.

Розточчя становить собою несиметричну антикліналь, складену з крейдових і доломітових міоценових відкладів, вкритих льодовиковими шарами і лесом; його межі з Надсянською низовиною і Надбужанською котловиною покриваються з лінією скидів. Південно-західні схили Розточчя порівняно прямолінійні, східчасті; північно-східні більше розчленовані з останцевими горбами. Води з південно-західних схилів Розточчя опливають до Сяну його притоками: Шклом, Вишнею, Любачівкою і Танвою, з північного сходу - до Вепра і Західного Бугу річками Полтвою, Ратою, Солокією і Гучвою; на півдні Верещиця пливе до Дністра, так що через південно-східне Розточчя проходить Головний європейський вододіл між Чорним і Балтійським морями. Долини річок широкі, переважно забагнені, творять подекуди стави (наприклад, у долині Верещиці - Янівський став); вони втінаються на 50-70 м, і тому Розточчя має краєвид мальовничого ерозійного низькогір'я. У місцях нагромадження лесу поширені яруги і балки

(завглибшки до 50-100 м), у нагромадженнях пісків - еолові форми («Львівська Сахара»).

Борщовицький природно-сільськогосподарський район розташований у центрі Львівської області і прилягає до м. Львова своєю південно-західною частиною і включає землі східної частини Пустомитівського та території окремих сільських рад Буського, Золочівського, Жовківського і Кам'янсько-Буського адміністративних районів. Загальна площа Борщовицького району становить 142,4 тис. га, із них рілля – 62,3 тис. га, багаторічні насадження – 0,8, сіножаті – 8,7, пасовища – 16,6 тис. га.

В геоструктурному відношенні район займає південну частину Галицько-Волинської западини, яка у свою чергу належить до Східно-Європейської платформи і заповнена потужною товщею (4-5 км) осадових порід. Більшу частину району займають північні райони Подільської височини. Це лісостеповий ландшафт. Територія має відносно плавну форму рельєфу, який представлений широкими вододільними місцевостями. Абсолютні висоти вододілів досягають 340-345 м. На вододілах спостерігаються просадкові явища та розмиви. Долини річок глибоко врізані, добре вироблені, заболочені.



Структура ґрунтового покриву сільськогосподарських угідь представлена такими агровиробничими групами ґрунтів: ясно-сірі та сірі опідзолені супіщані та легкосуглинкові; темно-сірі опідзолені та реградовані легкосуглинкові ґрунти; чорноземи опідзолені та реградовані легкосуглинкові; чорноземи типові малогумусні середньосуглинкові; лучні та чорноземно-лучні легкосуглинкові ґрунти; дернові піщані та глинисто-піщані глеюваті ґрунти; дернові піщані та глинисто-піщані глейові ґрунти; лучно-болотні торфувато-болотні ґрунти; торфово-болотні та торфовища неосушені і осушені.

Сільськогосподарські угіддя району мають середньозважений бал бонітету ґрунтів: рілля – 48, багаторічні насадження – 35, сіножаті – 37, пасовища – 41 бал. Район має найменшу площу особливо цінних ґрунтів серед лісостепових районів, що складають лише 0,41 % від площі ріллі області і 5,47 % від площі ріллі району. Особливо цінними ґрунтами району є чорноземи опідзолені і слабореградовані та темно-сірі сильнореградовані легкосуглинкові, та чорноземи типові малогумусні середньосуглинкові.

Особливо цінні ґрунти району мають найвищу якісну оцінку, середньозважений бал бонітету якої – 69, при високому балу бонітету всієї ріллі району – 48, що є також найвищою в провінції.

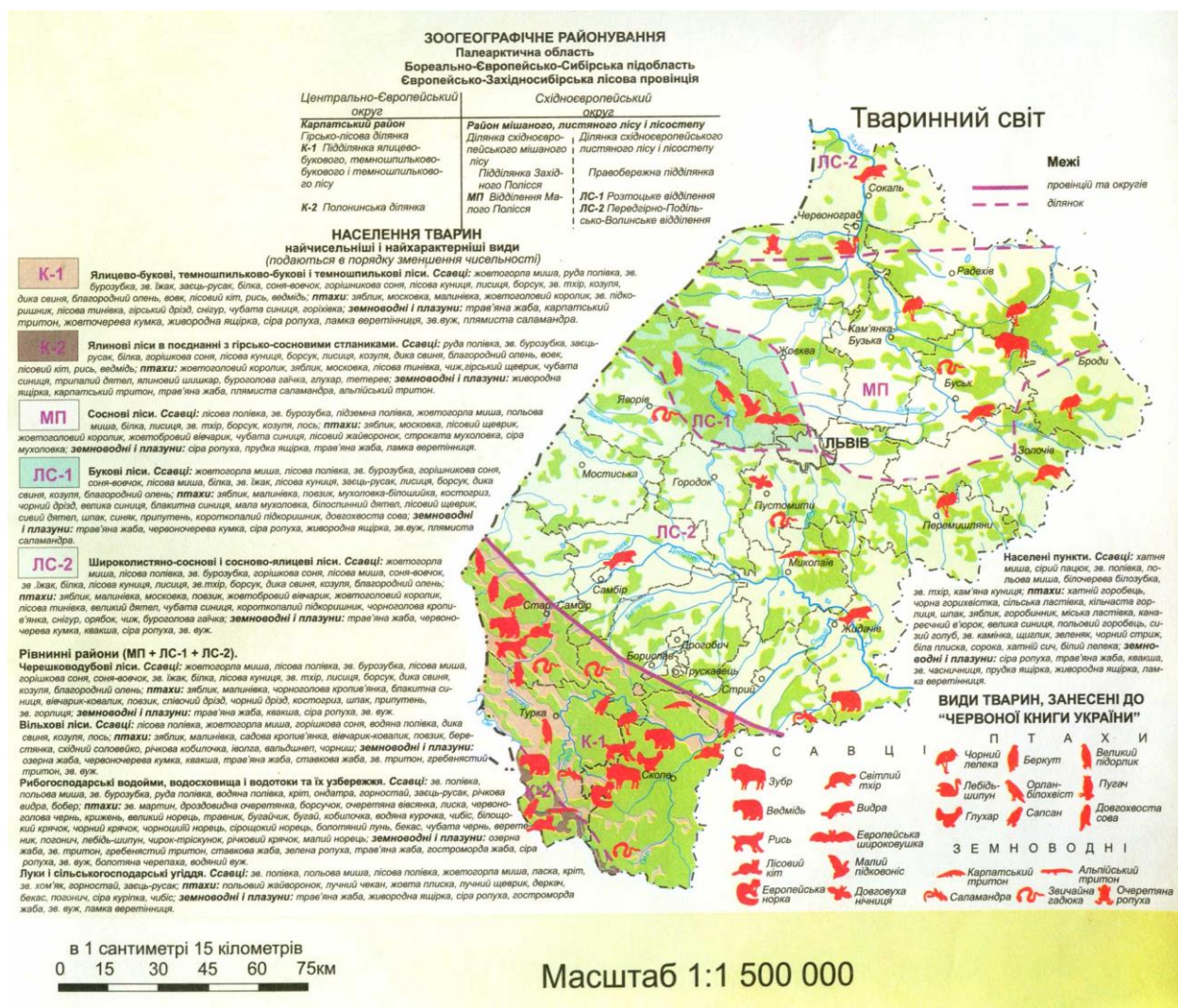
Флора і фауна. За геоботанічним районуванням територія Львівської області поділена між трьома геоботанічними провінціями Європейської широколистяної області.



Територія опрацювання відноситься до Балтійської провінції з округом Розтоцьких букових, буково-соснових і дубово-соснових лісів та геоботанічними районами: Магерівських букових, дубово-соснових і дубово-грабових лісів; Яворівських дубовососнових, дубових, вільхових лісів, лук,

боліт і заплав; Малополюських розораних рівнин з рештками соснових і дубових лісів та сільськогосподарських земель, у якій маємо колишні адміністративні райони - Яворівський, Жовківський, Кам'яно-Бузький, Радеківський і Сокальський.

Флора Балтійської провінції відзначається більшою участю рідкісних поліських видів водної та болотної екології, видів північних провінцій, а також льодовикових реліктів, які залишилися тут після відступу льодовика. Вирубання лісів, осушення боліт і розорювання земель призвели до значних утрат флори. На цій території уже не трапляються *Carex bohemica*, *Pinguicula bicolor*, *Drosera anglica*, які росли на Янівських болотах в ур. Заливки, зникли на Малому Поліссі льодовикові релікти *Betula pana*, *Cladium mariscus*, *Schoenus ferrugineus* та багато інших рідкісних видів. Під загрозою зникнення тут опинилися такі рідкісні для України види, як *Thalictrum foetidum*, *Salix myrtilloides*, *S. starkeana*, *Daphne cneorum*, *Linnaea borealis*, *Swertia perennis*, *Hammarbya paludosa*, *Oxycoccus microcarpus*, *Pedicularis sceptrum carolinum*, *Juncus subnodulosum*, *Saxifraga granulata* та ін (За К. Малиновським).



На заході України поширено орієнтовно 26500 видів тварин, які належать до підцарства найпростіших (Protozoa), типів губок (Porifera), кишковопорожнинних (Coelenterata), плоских (Plathelminthes), круглих (Nemathelminthes), кільчастих (Annelides), червів, м'якунів (Mollusca), членистоногих (Athropoda), підтипу хребетних (Vertebrata).

До останнього типу у складі фауни Львівщини зараховано 341 вид, зокрема: риб та круглоротих - 47, земноводних - 16, плазунів - 8, птахів - 199, ссавців - 71. Представники фауни Львівщини - мобільні види, які активно змінюють свої місця перебування у зв'язку з докорінною трансформацією середовища існування. Саме тому збіднюється видове розмаїття тваринного населення Львівщини, чимало видів стає рідкісними і їх заносять до Червоної книги України. У фауні хребетних Львівщини присутні західноєвропейські, східноєвропейські, арктоальпійські, середньоазійські, середземноморські види, що зумовлене розміщенням Львівської області на межі гірських та рівнинних районів, на вододілі річкових систем Балтійського та Чорного морів. У наш час фауна тісно пов'язана не лише з природним середовищем існування, зокрема з територією та рослинністю, а й значним впливом на неї людської діяльності (*Тут і надалі - за К. Татаринов*).

На рівнинних територіях Львівщини зоологічні угруповання формуються у відповідності з їх ґрунтовим та рослинним покривом, умовами рельєфу. Легко розрізняються зооценози горбогірних лесових рівнин з листяними лісами, суглинкових межиріч з сільськогосподарськими угіддями, перезволожених та заболочених понижень з вологими луками, суходільними луками, ставків, стариць, русел річок, каналів.

Найбагатшими на фауну є грабово-дубово-букові ліси, на горбогірних лесових височинах Розточчя і Поділля. Вони займають великі площі, порівняно менше відвідуються людьми, деревостан їх відносно густий з підростом і чагарниками, рельєф розчленований, що забезпечує для тварин можливість безпечного життя і достатнє харчування протягом усього року. Тут частіше (порівняно з іншими лісами) можна зустріти козуль, диких свиней, зайців, білок, мишей. Рідше можна бачити оленя, вовка, борсука (через їх малу чисельність), лисицю, куницю, тхора (через їх обережність). Багатою у цих лісах є літаюча фауна (голуби лісові, сови, зозулі, дрімлюги, дятли строкаті і зелені, сойки, іволги, синиці, повзики, славки, дрозди чорні і сірі). У багатій лісовій підстилці листяних і мішаних лісів і у верхніх горизонтах ґрунтів живуть членистоногі (павуки, кліщі, жувелиці, багатоніжки), що є поживою для землерийних (кротів), птахів (дроздів і ін.). Разом з тим вони забезпечують рихлення субстрату своєю діяльністю і наявністю, бо у пошуку поживи підстилку і землю риють кроти, миші, перегортають птахи.

До рівня фауністичного багатства подільських лісів наближаються мішані (дубово-соснові і вільхові) ліси Малого Полісся, що заселяють середньовисотні і низькі рівні. Тут більше плазунів (вужі, мідянки, гадюки).

Біднішими є соснові ліси Розточчя (на західній супіщаній частині), особливо Малого Полісся на дюнах. Це пояснюється їх одноманітністю, бідністю, на підріст, чагарники, чагарнички, травостій, поганими кормовими і захисними умовами. Тут переважають птахи певних видів — шишкарі та деякі інші, що живляться шишками сосни, а також тих птахів, що використовують високі і розлогі крони сосен для гніздування (чорний лелека, крук, чапля, різні яструби, ворони і галки).

На луках (сінокосах та пасовищах) селяться і живляться багато птахів, трав'яних (зайців, косуль), гризунів (мишей), землерийних (кротів), земноводних (жаб), плазунів (ящірки, мідянки). Особливо багатим є тут світ комах і метеликів.

Подібними за складом, але набагато біднішими за чисельністю є зооценози орних угідь. Тут поселяються зайці, їжаки, миші, кроти, тхорі, хом'яки, багато різних птахів (куріпка, перепелиця, жайворонок, вівсянка), комах. Склад тваринного світу орних угідь може змінюватись залежно від пір року та від агротехнічних заходів (посіви, збирання урожаю, оранка), що виконуються на полях, про що свідчать раптові появи великої кількості ворони сірої і чорної, лелек, яструбів, горобців.

Русла річок, каналів, заплавні стариці, стави мають особливе різноманіття фауни. На їх берегах крім крупних та дрібних птахів, безлічі комах, поселяються земноводні, а у воді - риби, раки, що творять своєрідний динамічний зооценоз.

Тут особливо часто зустрічаються чаплі сіра і біла, лелеки білий і чорний, бугай, кулики, крячки, а також сороки, ворони, шпаки, синиці, щиглики, солов'ї, очеретянки, ластівки берегові та інші. Багато також водоплавних птахів - качки (лисухи, крижні, норці, чирки), зустрічаються лебеді. Світ земноводних представлений жабами зеленими, звичайними, ропухами, трав'яними жабами, тритонами. Трапляються вуж водяний, черепаха болотна.

На берегах водойм, каналів багато мишей, бурозубок, зустрічаються видри, ондатри, полівка водяна. У лісових каналах іноді можна зустріти гніздування бобрів.

У водах річок, ставів та каналів сформувався досить різноманітний світ іхтіофауни (риб) - представників місцевих та заселених штучно видів. Найбільш поширеними є підуст, рибець, марена, плотва, щука, верховодка, в'юн. У ставах і старицях більше окуня, краснопірки, карася, коропа, сомика, товстолобика (За Шаблій О.І., Муха Б.П., Гурин А.В., Зінкевич М.В.).

З ініціативи Держуправління науковцями Інституту екології Карпат НАН України сформовано список видів тварин, занесених до Червоної книги України, які поширені на території Львівської області і підлягають особливій охороні та список тварин, що не занесені до неї, але потребують охорони на регіональному рівні у зв'язку із малочисельністю. На підставі цих списків Держуправлінням розроблено положення про регіонально-рідкісні види, які

не занесені до Червоної Книги України але знаходяться під загрозою зникнення та потребують захисту і охорони в межах Львівської області.

Об'єкт опрацювання та містобудівні умови. Земельні ділянки сільськогосподарського призначення в межах ДДП розташовуються у східній частині села Сопошин і є у сформованих виробничо-складській та сільськогосподарській зонах. Генеральним планом с. Сопошин територія опрацювання визначена для розміщення сільськогосподарських будівель і дворів (код КВЦПЗ 01.13).

На території опрацювання об'єкти культурної спадщини та/чи ПЗФ відсутні.

Стан навколишнього середовища на території проєктування можна характеризувати як задовільний.

Прогнозні зміни стану довкілля, якщо ДДП не буде затверджено:

Складові довкілля	Прогнозні зміни стану довкілля, якщо ДДП не буде затверджено
Флора та фауна	Не передбачається змін
Біорізноманіття	Не передбачається змін
Ґрунти та надра	Відмова від розширення агропромислових об'єктів може мати опосередкований позитивний вплив на ґрунти
Повітря	Відмова від розширення агропромислових об'єктів може мати опосередкований позитивний вплив на атмосферне повітря
Води	Відмова від розширення агропромислових об'єктів може мати опосередкований позитивний вплив на води
Ландшафт	Не передбачається змін
Природні території та об'єкти	Не передбачається змін
Безпека життєдіяльності населення	Не передбачається змін

Здоров'я населення	Не передбачається змін
Об'єкти культурної спадщини	Не передбачається змін

3. Характеристика стану довкілля, умов життєдіяльності населення та стану його здоров'я на територіях, які ймовірно зазнають впливу

Даний проєкт ДПТ розробляється з метою розширення свинарників та будівництва корівника зі складськими та допоміжними приміщеннями сільськогосподарського призначення; впливу в тій чи іншій мірі можуть зазнати всі компоненти довкілля.

У зоні тваринницьких комплексів основними проблемами, які мають екологічне значення, є евтрофікація водойм, можливе нагромадження патогенних мікроорганізмів, забруднення атмосферного повітря сірководнем, аміаком, молекулярним азотом та іншими сполуками. Тваринницькі комплекси забруднюють поверхневі водойми, підземні води, внаслідок цього велика кількість біогенних елементів надходить у ці джерела. Бактеріологічні дослідження стічних вод тваринницьких підприємств підтверджують їх обсіменіння протеєм, синьогнійною паличкою, стафілококами, патогенною кишковою паличкою, шигелами, сальмонелою та вірусами.

Атмосферне повітря:

Забруднене атмосферне повітря негативно впливає на здоров'я населення, загострює хронічні хвороби серцево-судинних органів, органів дихання, нервової системи, провокує алергію тощо. Особливо це відчувається в районах житлової забудови, прилеглої до автомагістралей з інтенсивним рухом транспорту (адже тут рівень забруднення повітря значно вищий ніж на територіях, де відповідний рух менш інтенсивний/відсутній, чи у зелених зонах відпочинку населення).

Транспортно-дорожній комплекс – одне з найпотужніших джерел забруднення навколишнього середовища. Гази, які виділяються внаслідок спалювання палива у двигунах внутрішнього згорання, містять більше 200 найменувань шкідливих речовин, у тому числі канцерогени. Нафтопродукти, залишки від стертих шин та гальмівних колодок, сипкі і пилові вантажі, хлориди, які використовують для посипання доріг взимку, забруднюють придорожні смуги та водні об'єкти.

Вихлопні газы накопичуються у нижніх шарах атмосфери, тобто шкідливі речовини знаходяться в зоні дихання людини. Тому автомобільний

транспорт варто віднести до категорії найнебезпечніших джерел забруднення повітря поблизу автодоріг. Відпрацьовані гази двигунів автомобілів містять висококонцентровані токсичні компоненти, що є основними забруднювачами атмосфери. Час, протягом якого шкідливі речовини природним чином зберігаються в атмосфері, оцінюється від десяти діб до півроку.

Близько 20 відсотків забруднюючих речовин, що викидаються в атмосферу стаціонарними джерелами, є мутагенами і несуть загрозу здоров'ю не тільки нинішнього, а й наступних поколінь. Оцінюючи розміри шкоди для здоров'я, необхідно брати до уваги, що хімічне забруднення атмосферного повітря, по-перше, знижує адаптаційні можливості організму і, як наслідок, стійкість до негативних чинників іншої етіології, по-друге, підвищує рівень захворюваності, насамперед органів дихальної системи, і, по-третє, негативно впливає на рівень смертності населення. Дані проведених в Україні досліджень свідчать, що у населення, яке проживає в місцях з інтенсивним забрудненням атмосферного повітря, підвищується кількість імунодефіцитів. Це є однією з причин підвищення рівня інфекційних захворювань, а також відсутності належного ефекту від проведення вакцинації населення. Зростає кількість захворювань на хронічний бронхіт і поширеність бронхіальної астми. У країні спостерігається підвищення рівня онкологічних захворювань. У їх структурі на перші місця вийшли злоякісні новоутворення дихальної системи. Найменшу очікувану тривалість життя при народженні мають жителі міст з розвинутою металургійною та хімічною промисловістю у так званих антропогенно-завантажених регіонів, на противагу містам, де такої промисловості немає і через це повітря забруднюється менше.

За даними Державної екологічної інспекції України (<https://www.dei.gov.ua/>), аналіз поточної ситуації з приведення вітчизняних природоохоронних практик із захисту атмосферного повітря у відповідність до стандартів Євросоюзу засвідчує, що комплексність проблематики і відсутність напрацьованих механізмів регулювання екологічного стану атмосферного повітря, які б забезпечували його прогнозовану якість і дотримання природоохоронних стандартів, створює перешкоди перспективі гармонізації природоохоронного законодавства, та встановлює невідповідність вимогам Європейського природоохоронного права. Наразі є нагальна потреба у розробці більш жорстких нормативів на викиди забруднюючих речовин в атмосферне повітря стаціонарними джерелами викидів, а також введення щорічного контролю викидів на токсичність з пересувних джерел.

Також до заходів, які слід впроваджувати на захист атмосферного повітря, можна віднести (<https://sd4ua.org/>):

- мінімізацію та запобігання викидів шкідливих речовин в атмосферу шляхом застосування промисловими підприємствами екологічних фільтрів;
- перехід на експлуатацію екологічного транспорту та техніки;

- контрольовану утилізацію сміття;
- впровадження комплексних «зелених» альтернатив.

Стаціонарне джерело забруднення атмосфери — підприємство, цех, агрегат, установка або інший нерухомий об'єкт, що зберігає свої просторові координати протягом певного часу і здійснює викиди забруднюючих речовин в атмосферу. Викиди забруднюючих речовин в атмосферне повітря стаціонарними джерелами можуть здійснюватися після отримання дозволу.

Викиди забруднюючих речовин у атмосферне повітря від стаціонарних джерел забруднення (т) - Територія, Забруднюючі речовини, Рік	
	2021
Львівський район	
Викиди забруднюючих речовин - усього	4 428
Діоксид сірки	93
Оксид вуглецю	1 450
Діоксид азоту	861
Метан	1 137
Неметанові леткі органічні сполуки	175
Речовини у вигляді твердих суспендованих частинок	461
Інші	251
У розрахунку на 1 кв.км	0,9
У розрахунку на 1 особу, кг	3,9

Тваринницькі підприємства є джерелами забруднення атмосферного повітря метаном, сірководнем, аміаком.

Загальний стан атмосферного повітря на території опрацювання можна охарактеризувати як задовільний.

Водні ресурси:

Щодо формування якості води у світі, що визначає безпеку водокористування, то зберігається тенденція в бік її погіршення. Щороку фактично близько 3,5 мільйонів випадків смертей пов'язують з неякісним водопостачанням у зв'язку з недотриманням правил гігієни.

Система питно-господарського водопостачання ґрунтується на переважному використанні незахищених від техногенного забруднення поверхневих вод. Як результат питне водопостачання у Львівській області на 80 % забезпечується з поверхневих джерел, а в окремих регіонах майже на 100 % (*Г. Гринчишин*).

Проблема якості води з кожним роком ускладнюється. Практично всі поверхневі джерела водопостачання Львівщини впродовж останніх десятиліть інтенсивно забруднюються.

Природними джерелами забруднення річок є ерозія ґрунтів, мертва флора та фауна, антропогенними – речовини, що надходять до водних

об'єктів в процесі діяльності людини. Великі площі сільськогосподарських угідь піддаються впливу різних обробок пестицидами і добривами, збільшуються території смітників. Багато промислових підприємств скидають стічні води прямо в річки. Стоки з полів також надходять у річки й канали. Забруднюються і підземні води – найважливіший резервуар прісних вод.

Поживні речовини (азот амонійний, азот нітритів, азот нітратів, фосфор фосфатів, загальний фосфор) надходять від точкових джерел забруднення, сільського господарства і дифузних джерел (поверхневого стоку). Збільшення вмісту нітритів і нітратів у поверхневих і підземних водах веде до забруднення питної води і до розвитку деяких захворювань. Дифузні джерела частково природного та антропогенного походження (переважно сільське господарство).

Органічні речовини (розчинений кисень O₂), біохімічне споживання кисню (БСК), перманганатна окиснюваність (ПО), хімічне споживання кисню (БО) надходять через природні та антропогенні джерела забруднення. Особливо концентрація органічних речовин збільшується в літній межений період.

До пріоритетних речовин відносяться нафтопродукти, пестициди (ядохімікати), синтетичні детергенти (миючі засоби), феноли. Вони надходять у водойми з відходами промисловості, побутовими і сільськогосподарськими стічними водами.

В результаті інтенсивної господарської діяльності в давно освоєних регіонах, водні ресурси і надалі зазнають значного антропогенного впливу. В Україні найгостріше його відчувають екосистеми малих річок. Бездушне ставлення до малих річок, як до основи формування водного балансу території країни привело до того, що їх використовують як резервуари для скиду стічних вод. Тому велика кількість водотоків знаходиться на різних стадіях деградації, якість в них постійно погіршується, а багатьом з них загрожує повне зникнення. Із збільшенням антропогенного навантаження природна річкова система перетворюється на нову – природно-господарську.

Найбільше впливають на стан і функціонування річкових систем гірничо-видобувна діяльність; забруднення ґрунтів; створення та експлуатація штучних водойм; господарська діяльність в межах заплавно-руслових комплексів; днопоглиблювальні і руслоспрямлювальні роботи; вирубування лісів та інтенсивна господарська діяльність на водозборах.

Промислове тваринництво є також одним із потенційних забруднювачів води патогенними мікроорганізмами. Надмірне використання антибіотиків на фермах призводить до виникнення та поширення вірусів і бактерій, стійких до антибіотиків.

Найбільшою проблемою охорони земельних ресурсів є зменшення вмісту поживних речовин в ґрунтах, водна ерозія, дефляція і недостатня рекультивація порушених земель. Для підвищення родючості ґрунти зорюють дедалі глибше і частіше, вносять в них величезні кількості

мінеральних добрив та пестицидів.

В останні роки відбувається збільшення забору води з підземних джерел, що в свою чергу призводить до зменшення ґрунтового живлення річок, пониження рівня води в руслах.

Розвиток сільського господарства тривалий час супроводжувався меліоративним осушенням боліт і заболочених угідь, розорюванням заплавних земель та вирубуванням схилових лісів. Недотримання режиму господарювання в межах прибережних смуг та водоохоронних зон безпосередньо впливає на екологічний та санітарний стан річок. Майже повсюдно на берегах річок розташовані самовільні звалища сміття, не виконується розчищення русел від гілок та повалених дерев, що зменшує водопропускну здатність русел, а в паводкові періоди, в результаті гідравлічного підпрудження, призводить до затоплення земель та будинків на заплавах, руйнування мостів, шляхів і комунікацій (*Тут і далі – за І. Дідич, І. Ковальчук, А. Михнович*).

Водовідведення у поверхневі водні об'єкти (млн куб. м) - Територія, Зміст, Рік		
	2021	2022
Львівський район		
Водовідведення у поверхневі водні об'єкти	114,2	...
забруднені зворотні води	109,3	104,7
нормативно очищені води	1,0	1,9

Захист води від забруднення - одне з найважливіших світових завдань, а ефективне і економічне використання води в промисловості має бути позначено як один з пріоритетів нашої держави (<https://ecolog-ua.com/>). Для цього впроваджуються:

- сучасні підходи до очистки води;
- екологічна відповідальність промислових підприємств в сфері скидання стічних вод;
- контроль складу і властивостей стічних вод;
- моніторинг якості стічних вод.

Безпосередньо на території опрацювання відсутні водні об'єкти, джерела мінеральних вод, артезіанські джерела та/чи поверхневі води.

Ґрунти та надра:

Найістотнішими причинами погіршення якості земельних ресурсів в Україні є:

- 1) вторинне засолення ґрунтів;
- 2) підтоплення та висушування земель;
- 3) антропогенно-техногенне забруднення ґрунтів.

Реакція ґрунтового розчину – важливий показник родючості ґрунтів,

який істотно впливає на ріст і розвиток рослин та активність мікробіологічних хімічних, біохімічних процесів. Від реакції ґрунту значною мірою залежить засвоєння рослинами поживних речовин ґрунту і добрив, мінералізація органічної речовини, ефективність внесених добрив, урожайність сільськогосподарських культур та його якість. Основною причиною підкислення ґрунтового розчину є відсутність заходів з хімічної меліорації земель та вирощування рослинницької продукції виключно за рахунок поживних речовин мінеральних добрив. Крім того, більшість ґрунтів Львівщини за своїм складом і властивостями на генетичному рівні схильні до підкислення.

Гумус є найважливішою складовою ґрунту та визначальним показником його родючості. Гумус активізує біохімічні й фізіологічні процеси, посилює обмін речовин і загальний енергетичний рівень процесів у рослинному організмі, сприяє посиленому надходженню в нього елементів живлення, що в кінцевому підсумку супроводжується підвищенням урожаю та поліпшенням його якості. Гумусний стан ґрунтів – матриця, яка визначає всі їхні властивості, в тому числі і всі ґрунтові режими. Тому вміст гумусу в ґрунті є інтегральним показником рівня його потенційної і ефективної родючості. Поліпшення гумусного стану ґрунтів є генеральним напрямком їх родючості та підвищення екологічної стабільності агроландшафтів.

В результаті проведеного аналітичного контролю ґрунтів в межах санітарно-захисних зон та в місцях накопичення відходів підприємств Львівської області слід зазначити, що забруднювачами земельних ресурсів є в основному промислові відходи та накопичувачі побутових відходів (сміттєзвалища, мулові майданчики).

Аналіз ґрунтів з точки зору оцінки якості навколишнього середовища – це кількісне визначення шкідливого (надлишкового) вмісту шкідливих елементів та ступінь забруднення ґрунту, тобто потрапляння в нього різних хімічних речовин, токсикантів, відходів сільськогосподарського і промислового виробництва. Програмою агрохімічної паспортизації земель сільськогосподарського призначення передбачено дослідження ґрунтів на вміст солей важких металів, залишкових кількостей пестицидів (ЗКП), зокрема, ДДТ і його метаболітів та ізомерів ГХЦГ. Ґрунт є основним джерелом їх надходження в продукти харчування, а через них і в організм людини. У багатьох випадках важкі метали містяться у ґрунтах в незначних кількостях і не є шкідливими. Проте, концентрація їх у ґрунті може збільшуватись за рахунок викидів вихлопних газів транспортними засобами, внесення фосфорних та органічних добрив, застосування пестицидів та інших агрохімікатів. Стійкість ґрунтів до забруднення важкими металами різна і залежить від їх буферності. Ґрунти з високою адсорбційною здатністю і відповідно, високим вмістом глини, а також органічної речовини можуть утримувати ці елементи, особливо у верхніх горизонтах.

Порушення (руйнування) ґрунтів — складний комплекс антропогенних і природних процесів зміни фізико-хімічних і механічних характеристик

грунту. Як правило, першою причиною порушення ґрунтів є процеси, ініційовані діяльністю людини (це, наприклад, механічна обробка ґрунтів, трансформація шарів землі в будівництві, переуцільнення ґрунтів унаслідок діяльності транспорту, випасання худоби, зрошення або інші зміни режиму ґрунтових і поверхневих вод, забруднення ґрунтів та ін.). Результати цих первинних змін можуть багаторазово посилюватися під впливом природних чинників, наприклад, вітру, дощових потоків тощо. Ерозія ґрунтів — це процес захоплення часток ґрунту та їх виношування водою або вітром, а також процес руйнування верхніх, найродючіших шарів ґрунту.

За результатами агрохімічної паспортизації ґрунтів земель сільськогосподарського призначення концентрації найбільш екологічно небезпечних хімічних елементів (свинець, кадмій, ртуть, мідь, цинк) в основному знаходяться на рівні їхніх фонових значень. На відміну від даних щодо високих рівнів забруднення ґрунтів (5-15 ГДК) у промислових містах і промзонах підприємств, у ґрунтах земель сільськогосподарського призначення незначне перевищення ГДК важких металів зустрічаються лише на угіддях, що безпосередньо прилеглі до цих об'єктів. Однак для оцінки небезпеки забруднення ґрунтів земель сільськогосподарського призначення більше значення мають не абсолютні концентрації в них важких металів, а їх накопичення у рослинницькій і тваринницькій продукції (ДУ «Інститут охорони ґрунтів України»).

Земельний фонд за видами угідь (на кінець року; га)*

Рік	2012	2013	2014	2015
Жовківський район				
Загальна земельна площа	129423	129423	129423	129423
Сільськогосподарські землі	86563	86556	86516	86489
Землі лісового фонду	32569	32566	32566	32566
Забудовані землі	5357	5391	5437	5467
Відкриті землі заболочені	1104	1104	1104	1103
Відкриті землі без рослинного покриву або з незначним рослинним покривом	941	918	912	909
Землі водного фонду	2889	2889	2889	2889

* за даними статистичної звітності б-зет.

Забруднення ґрунтів відбувається: під час видобутку корисних копалин

та при їх збагаченні, внаслідок захоронення відходів виробництва та побутового сміття, під час ведення бойових дій, при проведенні військових навчань, випробувань, внаслідок аварій та катастроф. Ґрунти істотно забруднюються також під час опадів в зонах розсіювання викидів в атмосферу.

Розвиток промисловості і накопичення продуктів техногенезу в ґрунті обумовлює необхідність розробки і впровадження інтенсивних методів захисту ґрунтового покриву.

Стратегічним напрямом в охороні природи є впровадження безвідходних технологій, замкнутих циклів виробничого водопостачання, ефективних пилогазоочисних споруд, що дозволило б зменшити навантаження на ґрунт в 100-250 разів (<http://www.novaecologia.org/>).

Головними завданнями щодо збереження і поліпшення якості ґрунтів є заходи із запобігання ерозії, підтримання в належному стані діючих осушувальних споруд і будівництво нових, вапнування, внесення науково обґрунтованих норм органічних та мінеральних добрив, недопущення забруднення шкідливими речовинами.

Джерелом механічного забруднення ґрунтів може бути несвоєчасна і неякісна санітарна очистка території. Відходи є основним регіональним фактором забруднення навколишнього середовища. Міграція токсичних компонентів призводить до забруднення ґрунтів, поверхневих та підземних вод, атмосферного повітря.

Промислове тваринництво є також одним із потенційних забруднювачів ґрунтів патогенними мікроорганізмами.

Стан ґрунтів на території опрацювання можна охарактеризувати як задовільний.

Поводження з відходами:

Станом на сьогодні спостерігається загальне погіршення екологічної ситуації та виснаження природно-ресурсного потенціалу. Соціально-економічна розбалансованість та негативні зміни у довкіллі вимагають наукового обґрунтування пріоритетів подальшого розвитку. Серед таких першочергових завдань домінуючим є формування нових концептуальних підходів до забезпечення ефективного використання вторинних ресурсів та охорони навколишнього середовища.

Невирішеною екологічною проблемою в Україні залишається санітарне очищення міст та інших поселень від шкідливих побутових відходів і їх утилізація. Щорічно їх накопичується близько 1,5–2 млрд. тонн, і лише 10–15% від цієї кількості використовується в якості вторинних матеріальних ресурсів. Інша частина складається та нагромаджується на звалищах, площа яких сягає понад 160 тис. га.

Полігони для захоронення твердих побутових відходів мають термін використання близько 30 років, нині вони заповнені в середньому на 90% або повністю вичерпали свій ресурс. Відсутні спеціалізовані полігони за видами

відходів, що призводить до складування як промислових, так і побутових відходів без сортування на полігонах, переводячи їх в ранг екологічно небезпечних об'єктів.

Фахівці акцентують увагу на необхідності поетапного вирішення питання збиранням, сортуванням і переробкою використаної тари й упаковки, інших елементів твердих побутових відходів, затвердження нормативної документації щодо маркування полімерної тари та впровадження його на промисловому рівні, що дало б змогу ідентифікувати полімерні відходи й одержувати якіснішу вторинну сировину.

Згідно зі статистичними даними, на території Львівської області налічується понад 219 млн. тонн відходів, з них 36,886 тис. тонн відходів I-III класу небезпеки.

Одним із небезпечних відходів є відпрацьовані джерела енергії: батарейки, акумулятори від телефонів, інших електронних засобів.

Утворення та поводження з відходами I-IV класів небезпеки (т) – Територія, Зміст, Рік			
	2018	2019	2020
Жовківський район			
Утворено	39 910	33 907	23 718
Зібрано, отримано	3 575	3 335	2 851
Утилізовано	0	1	87
Спалено	910	2 479	13 385
Передано на сторону	36 231	27 103	6 513
Видалено у спеціально відведені місця чи об'єкти	3 961	4 973	4 457
Видалено у місця неорганізованого зберігання	-	-	-
Накопичено протягом експлуатації, у місцях видалення відходів на кінець року	11 160 641	11 165 614	27 203

Наявні сміттєзвалища відповідають чинним нормативам щодо екологічно безпечного захоронення або утилізації і є джерелами забруднення усіх компонентів довкілля регіону: атмосферного повітря, ґрунтів, поверхневих та підземних вод. Для ефективної оцінки їхнього впливу на довкілля, моделювання і прогнозування екологічної ситуації необхідно створити кадастр усіх місць накопичення небезпечних відходів з даними про локалізацію, приналежність, період існування, об'єми і класи небезпечних речовин, можливості утилізації або перезахоронення. В останні роки ситуація зрушилася в позитивний бік, оскільки центральна і місцева влади, за фінансової підтримки ЄС, розпочала вивезення й утилізацію особливо небезпечних і токсичних відходів з прикордонних регіонів.

Метою Національної стратегії управління відходами в Україні до 2030 року є створення умов для підвищення стандартів життя населення шляхом впровадження системного підходу до поводження з відходами на державному та регіональному рівні, зменшення обсягів утворення відходів та

збільшення обсягу їх переробки та повторного використання.

На території опрацювання немає стихійних сміттєзвалищ, вивезення ТПВ відбувається централізовано.

Здоров'я населення:

За даними Всесвітньої організації охорони здоров'я, хімічне і біологічне забруднення повітря, води, ґрунтів, шум, антропогенні зміни клімату та зміна екосистем є одними з чинників, які безпосередньо впливають на стан здоров'я людини. Це закономірно, адже вживаючи забруднену воду, споживаючи продукти, вирощені на забруднених землях, щодня вдихаючи забруднене повітря, людина отримує дози різноманітних небезпечних речовин, які накопичуються та негативно впливають на її організм.

Кількість живонароджених, померлих і природний приріст (скорочення) населення - Рік, Стать, Тип місцевості, Територія, Зміст			
	Львівський район		
	Живонароджені	Померлі	Природний приріст, скорочення (-)
2021			
Обидві статі, осіб			
Міська та сільська місцевості	9 311	18 121	-8 810
міська місцевість	6 684	13 156	-6 472
сільська місцевість	2 627	4 965	-2 338
чоловіки, осіб			
Міська та сільська місцевості	4 749	9 021	-4 272
міська місцевість	3 357	6 573	-3 216
сільська місцевість	1 392	2 448	-1 056
жінки, осіб			
Міська та сільська місцевості	4 562	9 100	-4 538
міська місцевість	3 327	6 583	-3 256
сільська місцевість	1 235	2 517	-1 282
Обидві статі, на 1000 осіб наявного населення			
Міська та сільська місцевості	8,1	15,8	-7,7
міська місцевість	7,8	15,3	-7,5
сільська місцевість	9,3	17,5	-8,2
Примітки: Інформація наведена в адміністративно-територіальних межах на відповідну дату (рік) розрахунку.			

Захворюваність населення на окремі види хвороб (осіб) - Хворі, Хвороби, Територія, Рік			
	Львівська область		
	2020	2021	2022
Хворі з уперше в житті встановленим діагнозом			
ВІЛ-інфіковані	222	166	299
СНІД	98	207	119
Злоякісні новоутворення	7 039	7 614	7 573
Активний туберкульоз	878	958	1 062
Алкоголізм і алкогольні психози
Хворі, які перебували на обліку в медичних закладах на кінець року			
ВІЛ-інфіковані	2 562	2 586	2 899
СНІД	1 357	1 458	1 569
Злоякісні новоутворення	75 704	79 017	75 005
Активний туберкульоз	781	783	752
Алкоголізм і алкогольні психози
Примітки: За даними Департаменту охорони здоров'я Львівської обласної державної адміністрації.			

За даними <http://ecoprostir.com/> Україна посідає четверте місце серед країн Європи за кількістю смертей через забруднення довкілля. Про це йдеться у звіті Глобального альянсу з питань здоров'я та забруднення. Для звіту було використано останні актуальні дані – за 2017 рік. Згідно з ними, забруднення довкілля є головним чинником передчасних смертей у світі. У 2017 році через екологічні негаразди загинуло 8,3 мільйона людей, тобто кожен сьомий передчасно померлий. Забруднення вбиває втричі більше людей, ніж СНІД, туберкульоз і малярія разом узяті, а також у 15 разів більше людей, ніж війни.

Середня очікувана тривалість життя при народженні за статтю, віковими групами та типом місцевості (років) - Вікова група, Тип місцевості, Територія, Рік, Стать				
	2020		2021	
	чоловіки	жінки	чоловіки	жінки
0				
міська місцевість				
Львівська область	68,35	77,93	67,30	76,18
сільська місцевість				
Львівська область	66,03	77,03	66,21	76,35
1 – 4				
міська місцевість				
Львівська область	67,79	77,39	66,89	75,52
сільська місцевість				
Львівська область	65,66	76,48	65,59	75,77
5 – 9				

міська місцевість				
Львівська область	63,85	73,45	62,98	71,56
сільська місцевість				
Львівська область	61,74	72,56	61,65	71,92
10 – 14				
міська місцевість				
Львівська область	58,89	68,49	58,00	66,59
сільська місцевість				
Львівська область	56,76	67,60	56,72	66,93
15 – 19				
міська місцевість				
Львівська область	53,93	63,52	53,07	61,66
сільська місцевість				
Львівська область	51,80	62,62	51,77	61,95
20 – 24				
міська місцевість				
Львівська область	49,09	58,61	48,21	56,76
сільська місцевість				
Львівська область	47,06	57,65	46,96	57,02
25 – 29				
міська місцевість				
Львівська область	44,27	53,69	43,41	51,88
сільська місцевість				
Львівська область	42,33	52,69	42,24	52,08
30 – 34				
міська місцевість				
Львівська область	39,60	48,79	38,72	46,98
сільська місцевість				
Львівська область	37,64	47,78	37,49	47,14
35 – 39				
міська місцевість				
Львівська область	35,15	43,95	34,25	42,18
сільська місцевість				
Львівська область	33,20	42,96	32,92	42,29
40 – 44				
міська місцевість				
Львівська область	30,73	39,20	29,85	37,40
сільська місцевість				
Львівська область	28,89	38,22	28,71	37,56
45 – 49				
міська місцевість				
Львівська область	26,57	34,60	25,69	32,80
сільська місцевість				
Львівська область	24,89	33,56	24,59	32,86
50 – 54				
міська місцевість				

Львівська область	22,55	30,05	21,76	28,22
сільська місцевість				
Львівська область	21,16	29,07	20,78	28,30
55 – 59				
міська місцевість				
Львівська область	18,82	25,62	18,10	23,87
сільська місцевість				
Львівська область	17,53	24,54	17,08	23,82
60 – 64				
міська місцевість				
Львівська область	15,34	21,32	14,73	19,63
сільська місцевість				
Львівська область	14,40	20,29	13,79	19,53
65 – 69				
міська місцевість				
Львівська область	12,39	17,25	11,67	15,74
сільська місцевість				
Львівська область	11,66	16,29	11,01	15,55
70 – 74				
міська місцевість				
Львівська область	9,73	13,47	9,02	12,16
сільська місцевість				
Львівська область	9,16	12,68	8,54	12,02
75 – 79				
міська місцевість				
Львівська область	7,48	10,12	7,03	9,13
сільська місцевість				
Львівська область	6,94	9,47	6,56	9,06
80 – 84				
міська місцевість				
Львівська область	5,60	7,26	5,17	6,53
сільська місцевість				
Львівська область	5,33	6,81	5,18	6,46
85 і старші				
міська місцевість				
Львівська область	4,09	5,02	3,90	4,44
сільська місцевість				
Львівська область	4,33	4,78	4,27	4,4

Для забезпечення екологічної безпеки населення виникає необхідність здійснення постійного контролю та оцінки якості питної води, рослинницької та тваринницької продукції, стану здоров'я населення.

4. Екологічні проблеми, у тому числі ризики впливу на здоров'я населення, які стосуються документа державного планування, зокрема щодо територій з природоохоронним статусом

Екологічний паспорт Львівської області (за даними 2022 року) визначає основні чинники та критерії для визначення найважливіших екологічних проблем:

- 1) Забруднення атмосферного повітря викидами забруднюючих речовин від промислових підприємств та автотранспорту.
- 2) Забруднення водних об'єктів скидами забруднюючих речовин із зворотними водами промислових підприємств, підприємств житловокомунального господарства.
- 3) Проблеми щодо умов скидання шахтних і кар'єрних вод у водні об'єкти.
- 4) Забруднення підземних водоносних горизонтів.
- 5) Порушення гідрологічного та гідрохімічного режиму малих річок регіону.
- 6) Підтоплення земель та населених пунктів регіону.
- 7) Поводження з відходами I-III класів небезпеки.
- 8) Утилізація відходів гірничодобувної, металургійної, енергетичної та інших галузей промисловості.
- 9) Організація контролю радіаційної безпеки щодо впливу на навколишнє природне середовище АЕС, об'єктів з радіоактивними відходами, при ліквідації накопичувачів (хвостосховищ) відходів виробництв з підвищеними рівнями радіоактивності та рекультивації земель, що мають радіоактивне забруднення.
- 10) Поширення екзогенних геологічних процесів.
- 11) Охорона, використання та відтворення дикої фауни і флори.
- 12) Проблеми природно-заповідного фонду.

Екологічні проблеми Львівщини, як і усіх регіонів України, потребують невідкладного вирішення, зокрема:

- 1) Проблеми, що вимагають вирішення на міжнародному рівні:
 - адаптація законодавства України до стандартів законодавства Європейського Союзу;
 - залучення грантових коштів не тільки на проекти та семінари, а на високотехнологічне та екологічне обладнання;

- проблема утилізації токсичних відходів, імпортованих у Львівську область з Угорщини;

- проблема утилізації небезпечних відходів в т. ч. батарейок, аналогів утилізації яких відсутні в Україні;

- будівництво автобанів.

2) Проблеми загальнодержавного значення:

- забруднення гідросфери скидами стічних вод промислових підприємств і комунально-побутовими стічними водами;

- проблеми переробки відходів гірничодобувної, енергетичної та інших галузей промисловості;

- будівництво сучасних полігонів з утилізації побутових відходів та санація існуючих сміттєзвалищ, що вичерпали свій ресурс або експлуатуються з грубими порушеннями норм екологічної безпеки;

- невнесення в натуру і картографічний матеріал водоохоронних зон і прибережних захисних смуг;

- утилізація розсолів з Стебницького гірничо-хімічного підприємства «Полімінерал»;

- зменшення забруднення довкілля викидами транспортних засобів шляхом створення мережі постійних контрольних постів на автошляхах, де проводилися б як контрольні заміри так і регулювання паливної апаратури двигунів внутрішнього згоряння. Забезпечення більш жорсткого контролю з боку контролюючих органів за експлуатацією пилогазоочисного обладнання та стабільного технологічного режиму підприємств;

- надання підприємствам податкових, кредитних та інших пільг у разі впровадження ними енерго і ресурсозберігаючих технологій; участь держави у фінансуванні екологічних заходів і будівництві екологічного призначення; в генеральних планах населених пунктів передбачити розв'язки транспортних шляхів та об'їзних доріг; запровадити встановлення каталізаторів та автомобілях старого випуску.

3) Проблеми місцевого значення:

- порушення гідрологічного та гідрохімічного режиму малих річок області;

- підтоплення територій області;

- забруднення підземних водоносних горизонтів;

- проблема шахтних і кар'єрних вод;

- поширення екзогенних геологічних процесів;

- будівництво сучасних полігонів з утилізації побутових відходів та санація існуючих сміттєзвалищ, що вичерпали свій ресурс або експлуатуються з грубими порушеннями норм екологічної безпеки;

- запланувати заходи щодо створення мережі пунктів спостережень та/або вдосконалення наявних мереж спостереження за якістю атмосферного повітря, які будуть відповідати європейським вимогам моніторингу.

- затвердження схеми екологічної мережі Львівської області;

- винесення в натуру меж територій та об'єктів природно-заповідного фонду Львівської області.

4) Проблеми, вирішення яких не потребує залучення значних матеріальних (фінансових) ресурсів:

- збереження лісів;
- розвиток природно-заповідної справи;
- екологічна грамотність населення;
- сортування сміття в домогосподарствах.

Під час підготовки даного звіту про СЕО окреслено основні виявлені та потенційні екологічні проблеми на території опрацювання:

Екологічна сфера	Екологічна проблема
<i>Атмосферне повітря</i>	Забруднення атмосферного повітря автотранспортом. Промислове забруднення атмосферного повітря.
<i>Водні ресурси</i>	Забруднення місцевих водойм.
<i>Здоров'я населення</i>	Якість питної води. Вплив забрудненого повітря на здоров'я населення.
<i>Поводження з відходами</i>	Недосконалі механізми запобігання утворенню та управління відходами, в т. ч. тваринництва
<i>Ґрунти та надра</i>	Антропогенне забруднення ґрунтів.

Можливі впливи на довкілля, пов'язані із розробленням детального плану території земельної ділянки (кадастровий номер 4622788800:08:000:0180 площею 1,7082 га) для будівництва корівника зі складськими та допоміжними приміщеннями сільськогосподарського призначення на території с. Сопошин Львівського району Львівської області:

- ймовірне зниження якості атмосферного повітря через діяльність проєктованого об'єкта;
- забруднення навколишнього середовища промисловими/будівельними та побутовими відходами;
- хімічне забруднення довкілля;
- фізичний вплив (шум, вібрація тощо);
- соціальний вплив (умови праці та/чи побуту, цивільний захист тощо);

- техногенна та/чи антропогенна дія на поверхневі, підземні води та ґрунти.

До ризиків впливу на здоров'я населення, які стосуються даного ДПТ, можна віднести:

Сфера ризику	Характеристика
<i>Якість атмосферного повітря</i>	<p>Погіршення якості атмосферного повітря від викидів автотранспорту (низька ймовірність)</p> <p>Погіршення якості атмосферного повітря під час проведення будівельно-монтажних робіт (низька ймовірність)</p> <p>Погіршення якості атмосферного повітря під час функціонування об'єкта (середній рівень ймовірності)</p>
<i>Забруднення ґрунтових вод</i>	<p>Забруднення підземних вод під час проведення будівельно-монтажних робіт (низька ймовірність)</p> <p>Забруднення підземних вод під час функціонування об'єкта (середній рівень ймовірності)</p>
<i>Руйнування / порушення ґрунтів</i>	<p>Під час проведення будівельно-монтажних робіт відбуватиметься фізичне переміщення верхніх шарів ґрунту, їх ущільнення, частково привантаження та видалення із заміною, місцями ймовірно до глибини понад 1 м (висока ймовірність)</p> <p>Забруднення ґрунтів під час функціонування об'єкта (середній рівень ймовірності)</p>
<i>Порушення природного стану флори і фауни</i>	<p>Деструктивні процеси під час проведення будівельно-монтажних робіт та під час функціонування об'єкта (низька ймовірність)</p>

Здоров'я населення	Ризики техногенної природи: аварії, пожежі тощо (низька ймовірність)

Екологічна ситуація на території села Сопошин загалом характеризується як задовільна.

5. Зобов'язання у сфері охорони довкілля, у тому числі пов'язані із запобіганням негативному впливу на здоров'я населення, встановлені на міжнародному, державному та інших рівнях, що стосуються документа державного планування, а також шляхи врахування таких зобов'язань під час підготовки документа державного планування

Конституція України та низка міжнародних угод гарантують право на безпечне довкілля, раціональне використання природних ресурсів і участь громадськості у процесах, пов'язаних з питаннями довкілля.

Щодо запровадження більш ефективного регулювання, екологічної безпеки та повноцінної участі громадськості, великі сподівання покладаються на процеси європейської інтеграції та забезпечення відповідності європейським нормам і стандартам.

Сьогодні проводиться реформування національного природоохоронного законодавства: скасовуються застарілі правові норми та приймаються нові. Це створює можливості для реалізації комплексної політики, здатної спрямувати галузь до прийняття більш сталих рішень.

Україна зобов'язалася наблизити свою нормативно-правову базу до законодавства ЄС. Це стосується й регулювання промислового сільського господарства, зокрема, тваринництва. Основна частина Директив ЄС мала бути інтегрована до українського законодавства до кінця 2017 року, проте велика частина ключових заходів щодо впровадження екологічних директив не була завершена (<https://ecoaction.org.ua/>).

Державна стратегія регіонального розвитку на 2021-2027 роки, затверджена постановою Кабінету Міністрів України 5 серпня 2020 р. № 695, є основним планувальним документом для реалізації секторальних стратегій розвитку, координації державної політики у різних сферах, досягнення ефективності використання державних ресурсів у територіальних громадах та регіонах в інтересах людини, єдності держави, сталого розвитку історичних населених місць та збереження традиційного характеру історичного середовища, збереження навколишнього природного середовища та сталого використання природних ресурсів для нинішнього та майбутніх поколінь українців.

У цій Стратегії запроваджено нові підходи до державної регіональної політики у новому плановому періоді, а саме: перехід до територіально спрямованої політики розвитку на основі стимулювання використання власного потенціалу територій, надання підтримки окремим територіям, що характеризуються особливими проблемами соціально-економічного розвитку, високим історико-культурним потенціалом, екологічними умовами та потребами охорони навколишнього природного середовища.

Відповідно до Закону України «Про Основні засади (стратегію) державної екологічної політики України на період до 2030 року» основними засадами державної екологічної політики є:

- збереження такого стану кліматичної системи, який унеможливить підвищення ризиків для здоров'я та благополуччя людей і навколишнього природного середовища;
- досягнення Україною Цілей Сталого Розвитку (ЦСР), які були затверджені на Саміті Організації Об'єднаних Націй зі сталого розвитку у 2015 році;
- сприяння збалансованому (сталому) розвитку шляхом досягнення збалансованості складових розвитку (економічної, екологічної, соціальної), орієнтування на пріоритети збалансованого (сталого) розвитку;
- інтегрування екологічних вимог під час розроблення і затвердження документів державного планування, галузевого (секторального), регіонального та місцевого розвитку та у процесі прийняття рішень про провадження планованої діяльності об'єктів, які можуть мати значний вплив на довкілля;
- міжсекторальне партнерство та залучення заінтересованих сторін;
- запобігання виникненню надзвичайних ситуацій природного і техногенного характеру, що передбачає аналіз і прогнозування екологічних ризиків, які ґрунтуються на результатах стратегічної екологічної оцінки, оцінки впливу на довкілля, а також комплексного моніторингу стану навколишнього природного середовища;
- забезпечення екологічної безпеки і підтримання екологічної рівноваги на території України, підвищення рівня екологічної безпеки в зоні відчуження;
- забезпечення невідворотності відповідальності за порушення природоохоронного законодавства;
- застосування принципів перестороги, превентивності (запобігання), пріоритетності усунення джерел шкоди довкіллю, «забруднювач платить»;
- відповідальність органів виконавчої влади та органів місцевого самоврядування за доступність, своєчасність і достовірність екологічної інформації;

- стимулювання державою вітчизняних суб'єктів господарювання, які здійснюють скорочення викидів парникових газів, зниження показників енерго- та ресурсоемності, модернізацію виробництва, спрямовану на зменшення негативного впливу на навколишнє природне середовище, у тому числі вдосконалення системи екологічного податку за забруднення довкілля та платежів за використання природних ресурсів;
- упровадження новітніх засобів і форм комунікацій та ефективної інформаційної політики у сфері охорони навколишнього природного середовища.

Згідно з дослідженнями українських вчених, найбільшу шкоду навколишньому середовищу спричиняють транспорт, промисловість, енергетика та сільське господарство. Тому питання про впровадження природозберігаючих технологій у цих сферах життєдіяльності стоїть особливо гостро.

Тваринництво вважається стратегічно важливою галуззю у загальній структурі сільськогосподарського виробництва і представляє собою важливу галузь національної економіки, яка забезпечує задоволення потреб населення в продуктах харчування. Адже, чисельність населення Землі постійно зростає, а це означає, що і зростає необхідність у виробництві більшої кількості продукції і, в свою чергу, збільшується антропогенне навантаження на довкілля. І, якщо раніше вважалося, що основними причинами забруднення природи є промисловість, автотранспорт, виробництво електричної енергії, то тепер поряд з усіма цими факторами йде і сільське господарство, зокрема, тваринництво (<http://epl.org.ua/>).

Екологізація виробництва – це процес неухильного і послідовного впровадження систем технічних, управлінських та інших рішень, що дають змогу підвищувати ефективність використання природних ресурсів, поліпшувати чи зберігати якість природного середовища на локальному, регіональному і глобальному рівнях.

У соціально-економічному аспекті екологізація потребує переходу від витратного принципу (він включає ефективність не лише фінансово-ресурсних, а й природно-ресурсних витрат) до ресурсозберігаючих методів господарювання, відмови від екстенсивного розширеного споживання природних ресурсів, отримання максимуму корисності за умов мінімального використання сировини і незначного порушення балансу функціонування навколишнього середовища. Отже, екологізація – це процес постійної і послідовної розробки та впровадження у процес виробництва нових технологічних і управлінських рішень, які дають можливість підвищувати ефективність використання природних ресурсів із збереженням чи поліпшенням якості довкілля. Роль екологізації виробництва можна виявити через наступні функції: відтворювальну, просторову, соціально-екологічну. Відтворювальна функція екологізації виробництва ґрунтується на можливості створення оптимальних умов для збереження та відтворення

природного потенціалу з метою ефективного використання його майбутніми поколіннями. Просторова функція визначається науково обґрунтованою системою екологічного районування, формуванням територіальних схем природокористування, виявленням розбіжностей усередині еколого-економічних районів. Вона сприяє оптимізації розміщення продуктивних сил, раціональному природокористуванню й охороні навколишнього середовища. Головна мета цієї функції – пошук оптимальних співвідношень між діяльністю людини і природою. Соціально-екологічна функція пов'язана з екологічним вихованням населення, підвищенням культури виробництва (С. І. Варламова, І. С. Варламова).

Правильність розміщення промислових підприємств у плані населеного пункту є дуже відповідальною справою, в якій не можна допускати помилок. Слід уникати розміщення підприємств на погано провітрюваних, підлеглих інверсії чи розташованих у долинах із забудованими схилами територіях, з яких гази, що викидаються в атмосферу, можуть бути віднесені на території, що вимагають чистого повітря. Одним з ефективних містобудівних заходів створення сприятливих умов мешкання є розміщення сельбищних територій з підвітряного боку щодо промислових районів.

Санітарно-захисна зона – це територія поміж границею промислового вузла чи підприємства та границею сельбищної території. Санітарний розрив – це відстань від джерела шкідливих викидів в атмосферу до границі сельбищної території.

Даним ДПТ передбачається розміщення підприємства IV-III класу шкідливості та встановлення санітарно-захисної зони 150 м.

Закон України «Про оцінку впливу на довкілля» встановлює правові та організаційні засади оцінки впливу на довкілля, спрямованої на запобігання шкоді довкіллю, забезпечення екологічної безпеки, охорони довкілля, раціонального використання і відтворення природних ресурсів, у процесі прийняття рішень про провадження господарської діяльності, яка може мати значний вплив на довкілля, з урахуванням державних, громадських та приватних інтересів. Відповідно до ст. 3 Закону здійснення оцінки впливу на довкілля не є обов'язковим у процесі прийняття рішень про провадження планованої діяльності (розміщення потужностей для вирощування великої рогатої худоби до 150 голів та свиней до 100 голів).

Для України агропромисловий комплекс має велике значення тому, що він репрезентує собою одну з найбільших галузей національної економіки - сільське господарство як вид господарської діяльності з виробництва незамінної продукції, що пов'язана з біологічними процесами її вирощування і призначена для споживання в сирому і переробленому вигляді та для використання на нехарчові цілі.

Споживання основних продуктів харчування населенням (на одну особу за рік; кг) - Вид продукції, Територія, Рік			
	2019	2020	2021

М`ясо та м`ясні продукти			
Львівська область	52,1	53,1	51,7
Молоко та молочні продукти			
Львівська область	215,3	225,9	222,1
Яйця (шт)			
Львівська область	290	278	280
Хлібні продукти			
Львівська область	93,6	93,6	92,4
Картопля			
Львівська область	178,4	180,1	179,1
Овочі та баштанні продовольчі культури			
Львівська область	171,2	182,8	184,1
Плоди, ягоди та виноград			
Львівська область	58,5	58,5	65,8
Риба та рибні продукти			
Львівська область	9,4	9,6	10,8
Цукор			
Львівська область	30,4	29,2	31,3
Олія			
Львівська область	12,8	13,6	15,0

6. Опис наслідків для довкілля, у тому числі для здоров'я населення, у тому числі вторинних, кумулятивних, синергічних, коротко-, середньо- та довгострокових (1, 3-5 та 10-15 років відповідно, а за необхідності - 50-100 років), постійних і тимчасових, позитивних і негативних наслідків

Наслідками для довкілля (прямими чи опосередкованими / вторинними), у тому числі для здоров'я населення, вважаються ймовірні наслідки для флори, фауни, біорізноманіття, ґрунту, клімату, повітря, води, ландшафту, природних територій та об'єктів, безпеки життєдіяльності населення та його здоров'я, матеріальних активів, об'єктів культурної спадщини, а також взаємодія цих факторів.

Кумулятивні наслідки – нагромадження в організмах людей, тварин, рослин різних шкідливих речовин внаслідок тривалої взаємодії.

Синергічні наслідки – сумарний ефект, який полягає у тому, що при взаємодії двох або більше факторів сумарна їх дія суттєво переважає дію кожного окремо.

Затвердження та виконання детального плану території земельної ділянки (кадастровий номер 4622788800:08:000:0180 площею 1,7082 га) для будівництва корівника зі складськими та допоміжними приміщеннями сільськогосподарського призначення на території с. Сопошин Львівського району Львівської області не призведе до виникнення екологічної небезпеки (дій та процесів, що можуть впливати на стан навколишнього природного середовища, яке внаслідок надмірного забруднення обмежує або виключає можливість життєдіяльності людини та провадження господарської діяльності в цих умовах).

Сфера	Наслідки
Здоров'я населення	<p>Не передбачається прямого негативного впливу на стан здоров'я / захворюваність, умови життєдіяльності населення.</p> <p>Рівні шуму, вібрації, іонізуючого випромінювання не перевищуватимуть норми допустимого впливу при дотриманні вимог чинного законодавства.</p>

<i>Атмосферне повітря</i>	Передбачається незначне збільшення викидів забруднюючих речовин в атмосферне повітря.
<i>Водні ресурси</i>	Передбачається незначний вплив (забруднення) на водні ресурси, без збільшення обсягів скидів забруднених вод у поверхневі води. Не передбачається зміни гідрологічного режиму водних об'єктів. Не передбачається прямого негативного впливу на іхтіофауну.
<i>Відходи</i>	Передбачається незначне збільшення обсягів утворення відходів. Утилізація промислових та/чи побутових відходів здійснюватиметься на підставі договорів, укладених з відповідними ліцензованими організаціями.
<i>Земельні ресурси</i>	Не передбачається змін у топографії, характеристиках рельєфу / ґрунтів за умови дотримання екологічних вимог щодо планованого виду діяльності.
<i>Біорізноманіття</i>	Не передбачається прямого негативного впливу на біорізноманіття та/чи рекреаційні зони.
<i>Природно-заповідний фонд</i>	Не передбачається прямого негативного впливу на території та об'єкти природно-заповідного фонду.
<i>Культурна спадщина</i>	Не передбачається негативного впливу на відомі пам'ятки.
<i>Транскордонний вплив</i>	Транскордонні наслідки для довкілля, у тому числі для здоров'я населення, - відсутні з огляду на географічне положення ділянки опрацювання та вид планованої діяльності. Інтереси суміжних територій даний документ державного планування не зачіпає.

Планована діяльність не передбачає послаблення правових і економічних механізмів контролю в галузі екологічної безпеки.

Ймовірність того, що реалізація проектних рішень даного ДДП призведе до таких можливих впливів на навколишнє природне середовище

або здоров'я людей, які самі по собі будуть незначними, але у сукупності матимуть значний сумарний вплив на довкілля, є невеликою.

7. Заходи, що передбачається вжити для запобігання, зменшення та пом'якшення негативних наслідків виконання документа державного планування

За результатами аналізу існуючого стану території щодо обмежень розвитку за принципами збереження і раціонального використання земельних ресурсів, дотримання нормативів гранично допустимих рівнів екологічного навантаження на природне середовище з урахуванням потенційних його можливостей, дотримання санітарних нормативів, встановлення санітарно-захисних зон, охорони та попередження забруднення джерел водопостачання, запобігання шкідливим впливам встановлено, що на проєктованій території відсутні особливо цінні землі і зелені насадження, залягання корисних копалин, а також немає поблизу об'єктів заповідних територій.

Згідно з Державними санітарними правилами планування та забудови населених пунктів підприємства, їх окремі будівлі та споруди з технологічними процесами, що є джерелами забруднення навколишнього середовища хімічними, фізичними чи біологічними факторами, при неможливості створення безвідходних технологій повинні відокремлюватись від житлової забудови санітарно-захисними зонами.

На мінімальній відстані від житлової забудови (50 м) можуть бути розміщені підприємства наступних галузей:

- хімічні підприємства V класу;
- металургійні, машинобудівні та металообробні підприємства V класу;
- підприємства з обробки деревини V класу;
- текстильне виробництво та виробництво легкої промисловості V класу;
- виробництво з обробки тваринних продуктів V класу;
- виробництво з обробки харчових продуктів та смакових речовин V класу;
- виробництво будівельної промисловості V класу.

На відстані 100 м від житлової забудови може бути розміщено виробництво IV класу, 300 м – виробництво III класу; 500 м – виробництво II класу вищезазначених галузей.

Санітарно-захисна зона повинна бути озеленена, тоді вона повною мірою зможе виконувати роль захисного бар'єру від виробничого пилу, газів,

шуму. Загалом на зовнішній межі санітарно-захисної зони, зверненої до житлової забудови, концентрації та рівні шкідливих факторів не повинні перевищувати їх гігієнічні нормативи (ГДК), на межі курортно-рекреаційної зони - 0,8 від значення нормативу. Велике значення з санітарно-гігієнічної точки зору має благоустрій території, що вимагає озеленення, обладнання тротуарів, майданчиків для відпочинку, занять спортом та ін. Озеленені ділянки повинні складати не менше 10-15% загальної площі підприємства. Відповідно до проєктних рішень даного ДПТ загальна площа озеленення території становитиме близько 3,0 га (62%).

Проєктом не передбачено розміщення на території ДПТ об'єктів, що можуть здійснювати негативний вплив на умови перебування на ділянці ДПТ.

Даним ДПТ передбачено комплексний благоустрій території, зокрема, облаштування проїзної частини та тротуарів / влаштування зовнішнього освітлення / збереження та впорядкування зелених насаджень тощо, а також комплекс заходів з інженерної підготовки території, до яких включено вертикальне планування території та поверхневе водовідведення.

Особливу увагу слід приділити системі попередження пожеж як комплексу організаційних і технічних засобів, спрямованих на виключення можливості виникнення пожеж, на запобігання утворенню горючого і вибухонебезпечного середовища шляхом регламентації вмісту горючих газів, парів і пилу в повітрі, а також виключення можливості виникнення джерел загоряння або вибуху; забезпечення пожежної безпеки технологічних процесів, обладнання, електрообладнання, систем вентиляції; збереження сировини і інших матеріалів. Виключенню та запобігання пожежам сприяє: герметизація виробничого устаткування, заміна горючих речовин, які застосовуються в технологічних процесах на негорючі, обмеження обсягів речовин, які застосовуються і зберігаються на підприємстві; контроль за концентрацією речовин в повітрі в приміщеннях і технологічному обладнанні; застосування робочої та аварійної вентиляції; відведення горючого середовища в спеціальні пристрої та безпечні місця; застосування інгібуючих і флегматуючих домішок; вибір безпечних швидкісних режимів руху середовища та ін. Система пожежного захисту забезпечується застосуванням архітектурно-проєктних рішень, перешкод шляху поширення пожежі, вогнеопірних пристроїв на технологічних комунікаціях, в системах вентиляції, повітряного опалення та кондиціонування повітря. Організаційно-технічні заходи пов'язані з системами попередження пожеж та системами протипожежного захисту та повинні включати: організацію пожежної охорони, організацію відомчих служб відповідно до законодавства України та рішень місцевих органів самоврядування; паспортизацію речовин, матеріалів, виробів, технологічних процесів, будівель і споруд тощо.

Взагалі для посилення безпеки людей у разі надзвичайних ситуацій на містобудівній документації наносять обмеження забудови - жовті лінії (лінії обмеження зон можливих завалів будівель і споруд, розміщених вздовж

магістральних вулиць, якими проводиться евакуація населення в особливий період та підтримується транспортне забезпечення виконання рятувальних і невідкладних аварійно-відновлювальних робіт). Споруди передбачаються подвійного призначення для укриття людей, також передбачається встановлення електросирени і гучномовця для оповіщення людей та їх підключення до центральної системи оповіщення цивільної оборони області.

8. Обґрунтування вибору виправданих альтернатив, що розглядалися, опис способу, в який здійснювалася стратегічна екологічна оцінка, у тому числі будь-які ускладнення

У контексті СЕО детального плану території земельної ділянки (кадастровий номер 4622788800:08:000:0180 площею 1,7082 га) для будівництва корівника зі складськими та допоміжними приміщеннями сільськогосподарського призначення на території с. Сопошин Львівського району Львівської області альтернативних варіантів не передбачається у зв'язку з неможливістю перенесення даної діяльності на будь-яку іншу територію (генеральним планом с. Сопошин територія опрацювання визначена для розміщення сільськогосподарських будівель і дворів).

Альтернатива	Переваги	Недоліки
<i>Затвердження ДПТ; провадження планованої діяльності</i>	Промисловий розвиток, економічне зростання, соціально відповідальне партнерство.	Втручання людини в природні процеси в біосфері, що викликатиме небажані для екосистем антропогенні зміни.
<i>Відмова від затвердження ДПТ</i>	Відмова від провадження планованої діяльності не призведе до змін (як негативних, так і позитивних) стану компонентів довкілля. Відмова від затвердження ДПТ не сприятиме забезпеченню продовольчої безпеки.	Втрата фактора соціально-економічного зростання території. Відсутність інвестицій у сучасні засоби виробництва, технологічні вдосконалення для мінімізації шкідливих впливів.
<i>Альтернативи іншого</i>	Техніко-економічні показники, приведені на	Ймовірність існування варіантів, що більше

<p><i>характеру відсутні з огляду на неможливість перенесення даного виду діяльності на іншу територію</i></p>	<p>стадії детального планування території, орієнтовні і можуть бути уточненні або змінені на наступних стадіях проектування, для отримання містобудівних умов та обмежень і технічних умов на підключення до інженерних мереж.</p>	<p>відповідають встановленим цілям екологічної політики на місцевому і регіональному рівні та краще сприяють досягненню сприятливого в санітарно-гігієнічному відношенні середовища та підвищують комфортність проживання населення.</p>
--	--	--

Внесення змін до ДТП відбувається відповідно до чинного законодавства України.

Відмова від затвердження ДПТ не сприятиме соціально-економічному розвитку громади.

Під час підготовки звіту про стратегічну екологічну оцінку визначено доцільність і прийнятність планової діяльності і обґрунтування економічних, технічних, організаційних, державно-правових та інших заходів щодо забезпечення безпеки навколишнього середовища, а також оцінено вплив на навколишнє середовище в період будівництва та функціонування будівель і споруд, надано прогноз впливу на оточуюче середовище, виходячи з особливостей планованої діяльності з урахуванням природних, соціальних та техногенних умов.

Основним критерієм під час стратегічної екологічної оцінки проекту містобудівної документації є її відповідність державним будівельним / санітарним нормам і правилам України, законодавству у сфері охорони навколишнього природного середовища.

Основні методи, застосовані під час проведення стратегічної екологічної оцінки:

- аналіз слабких та сильних сторін проекту містобудівної документації з точки зору екологічної ситуації;
- консультації з громадськістю;
- розгляд способів ліквідації можливих негативних наслідків реалізації ДПТ;
- ознайомлення осіб, які приймають рішення, з можливими наслідками здійснення планованої діяльності;
- опрацювання зауважень і пропозицій до проекту містобудівної документації;
- проведення громадського обговорення у процесі розробки проекту містобудівної документації.

Під час проведення СЕО оцінено фактори ризику і потенційного впливу на стан довкілля, враховано екологічні завдання місцевого рівня в

інтересах ефективного та стабільного соціально-економічного розвитку громади та якості життя населення.

До складнощів, що виникали в процесі проведення СЕО, можна віднести недостатню кількість наявних/доступних статистичних та фактологічних даних щодо соціально-економічної, демографічної, екологічної характеристики с. Сопошин.

9. Заходи, передбачені для здійснення моніторингу наслідків виконання документа державного планування для довкілля, у тому числі для здоров'я населення

Відповідно до вимог Закону України «Про стратегічну екологічну оцінку» та керуючись Постановою КМУ від 16 грудня 2020 р. № 1272 «Про затвердження Порядку здійснення моніторингу наслідків виконання документа державного планування для довкілля, у тому числі для здоров'я населення» Жовківська міська рада у межах своєї компетенції здійснюватиме моніторинг наслідків виконання даного документа державного планування для довкілля, у тому числі для здоров'я населення, один раз на рік оприлюднюватиме його результати на своєму офіційному веб-сайті у мережі Інтернет та у разі виявлення не передбачених звітом про стратегічну екологічну оцінку негативних наслідків для довкілля, у тому числі для здоров'я населення, вживатиме заходів для їх усунення.

Моніторинг наслідків виконання детального плану території земельної ділянки (кадастровий номер 4622788800:08:000:0180 площею 1,7082 га) для будівництва корівника зі складськими та допоміжними приміщеннями сільськогосподарського призначення на території с. Сопошин Львівського району Львівської області - спостереження, збирання, оброблення, передавання, збереження та аналіз інформації про стан довкілля, прогнозування його змін і розроблення науково-обґрунтованих рекомендацій для прийняття рішень про запобігання негативним змінам стану довкілля та дотримання вимог екологічної безпеки - буде здійснюватись шляхом періодичного (не менше одного разу на рік) аналізу статистичних та інших даних щодо якості компонентів навколишнього природного середовища та показників захворюваності населення на територіях, прилеглих до ділянки, на яку розповсюджується дія документу державного планування.

Метою моніторингу планованої діяльності є забезпечення ефективного та в повному обсязі впровадження заходів пом'якшення та мінімізації впливів та наслідків, передбачених насамперед в сфері охорони навколишнього природного середовища; забезпечення неухильного

дотримання вимог чинного законодавства.

Екологічний та соціальний багаторівневий моніторинг також передбачає своєчасне виявлення нових проблем, можливих екологічних загроз та не передбачених раніше впливів.

При здійсненні моніторингу основну увагу належить приділяти заходам, передбаченим в сфері охорони навколишнього природного середовища. Виконання ряду планувальних і технічних заходів, визначених ДПТ, а також заходів, передбачених цільовими регіональними програмами в сфері охорони навколишнього природного середовища є обов'язковою умовою для досягнення стійкості природного середовища до антропогенних навантажень та забезпечення сприятливих санітарно-гігієнічних умов проживання населення.

При проведенні моніторингу за реалізацією рішень ДПТ необхідно: здійснювати контроль за відповідністю проєктним рішенням реальних обсягів будівництва проєктованих об'єктів, а також розвитку озелених територій. Порівняння цих даних дасть реальний стан досягнутого рівня показників, що дозволить визначити недоліки і порушення, які негативно впливають на комфортність проживання населення, і обґрунтувати необхідні заходи щодо їх усунення.

Моніторинг очікуваних впливів реалізації даного ДПТ повинен здійснюватися за наступними показниками:

- радіус санітарно-захисних зон промислово-виробничих підприємств, м;
- реконструкція та будівництво вулично-дорожньої мережі, км/рік;
- площа ділянок, на яких реалізовані заходи з інженерної підготовки та захисту території, га/рік;
- частка ділянок, що мають необхідний рівень ландшафтного упорядкування та благоустрою, га / % від загальної площі промзони;
- площа зелених насаджень спеціального призначення (шумозахисне озеленення, озеленення санітарно-захисних зон), га;
- обсяг утворених відходів, тонн/рік;
- кількість проб якості питної води, проб/ місяць, проб/рік;
- кількість проб стану атмосферного повітря, проб/місяць, проб/рік;
- обсяг викидів забруднюючих речовин в атмосферне повітря від стаціонарних та пересувних джерел, тонн/рік;
- кількість випадків захворюваності дитячого та дорослого населення на хвороби органів дихання, хвороби шлунково-кишкового тракту, алергічні захворювання, кількість випадків/рік.

Моніторинг включає, але не обмежується наступними етапами:

- вибір параметрів навколишнього природного та соціального середовища;
- встановлення ключових параметрів моніторингу;
- візуальний огляд;
- аналіз інформації, що була отримана під час моніторингу та за

необхідності розробка комплексу заходів, що усувають або максимально пом'якшують вплив об'єкту на навколишнє природне та соціальне середовище.

Моніторинг базується на розгляді обмеженого числа пріоритетних показників за кожним зі стратегічних напрямів і аналізі досягнення запланованих результатів.

Екологічні індикатори для моніторингу виконання ДПТ:

- обсяги викидів забруднювальних речовин в атмосферне повітря від стаціонарних і пересувних джерел;
- індекс забруднення атмосфери;
- обсяги використання питної води;
- обсяги скидання зворотних вод;
- обсяги утворення побутових та виробничих відходів;
- рівень благоустрою та озелення території;
- стан ґрунтового покриву території.

Спеціалізовані лабораторії органів санітарно-гігієнічного контролю повинні проводити розрахунки рівнів шумового забруднення на територіях житлової та прирівняної до неї забудови з урахуванням існуючих та проєктованих джерел впливу, а за наявності перевищень слід вживати заходів для приведення шумового навантаження до нормативних показників.

Загалом процесі моніторингу слід перевіряти:

- виконання планувальних заходів;
- виконання технологічних та санітарно-технічних заходів;
- вплив підприємств на оточуюче житлове середовище.

Результати моніторингу оприлюднюватимуться з метою забезпечення максимальної доступності для органів влади та громадськості.

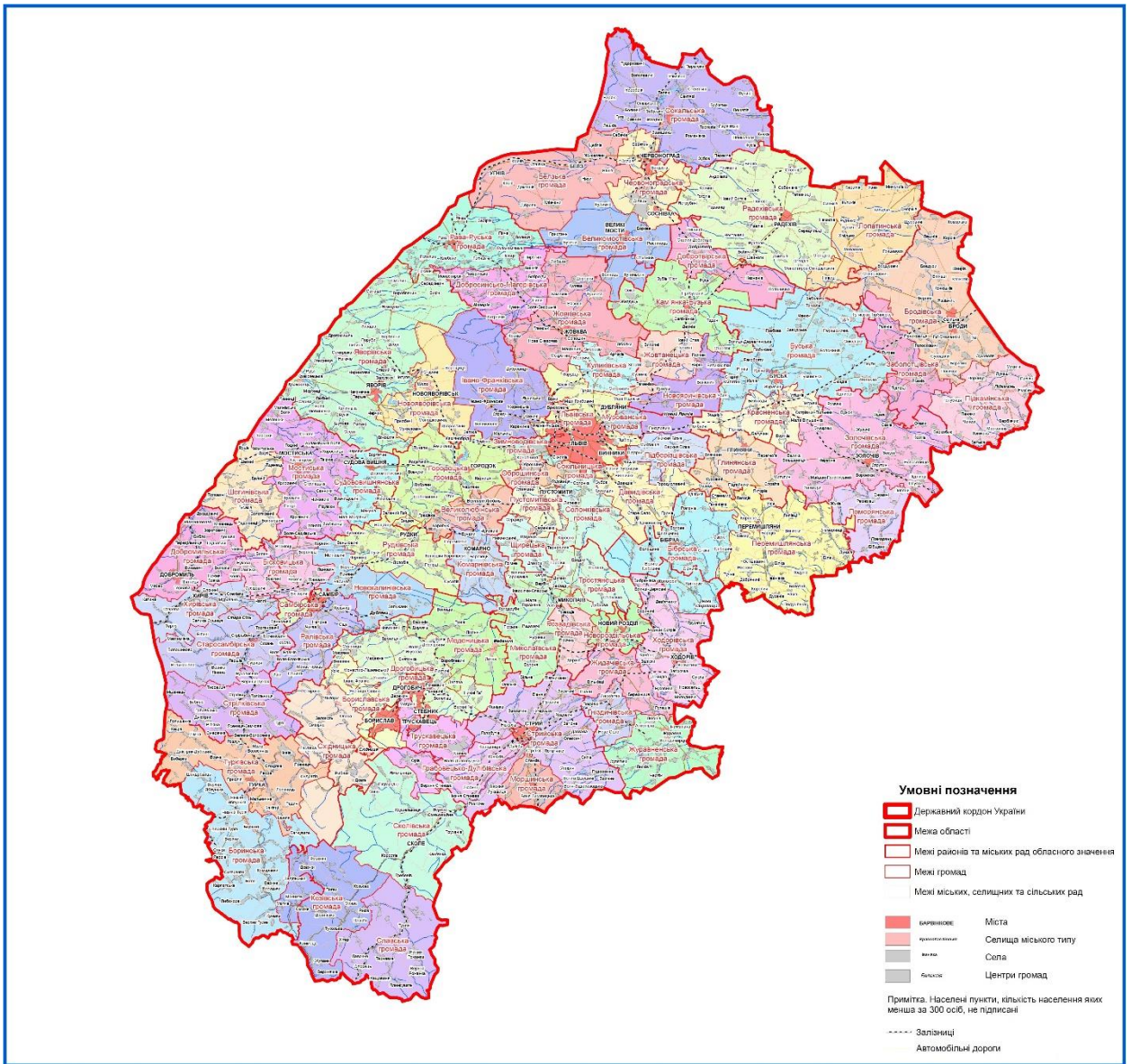
Моніторинг може бути використаний для:

- порівняння очікуваних і фактичних наслідків для отримання інформації щодо реалізації ДПТ;
- отримання інформації, яка може бути використана для поліпшення майбутніх оцінок (моніторинг як інструмент контролю якості СЕО);
- перевірки дотримання екологічних вимог, встановлених відповідними органами влади;
- перевірки фактичного виконання ДПТ відповідно до затвердженого документа, включаючи передбачені заходи із запобігання, скорочення або пом'якшення несприятливих для довкілля та здоров'я населення наслідків.

На підставі отриманих моніторингових результатів розроблятимуться рекомендації з коригування, покращення планованої діяльності.

10. Опис ймовірних транскордонних наслідків для довкілля, у тому числі для здоров'я населення (за наявності)

Транскордонні наслідки для довкілля, у тому числі для здоров'я населення, - відсутні з огляду на географічне положення ділянки опрацювання та плановані види діяльності.



11. Резюме нетехнічного характеру інформації

Детальний план території земельної ділянки (кадастровий номер 4622788800:08:000:0180 площею 1,7082 га) для будівництва корівника зі складськими та допоміжними приміщеннями сільськогосподарського призначення на території с. Сопошин Львівського району Львівської області є містобудівною документацією на місцевому рівні, яка призначена для

обґрунтування довгострокової стратегії планування, забудови та іншого використання території.

У даному проєкті ДПТ опрацьовано планувальне рішення використання території орієнтовною площею 9,6 га. Земельні ділянки сільськогосподарського призначення в межах ДПТ розташовуються у східній частині села Сопошин і є у сформованих виробничо-складській та сільськогосподарській зонах. На території опрацювання відсутні об'єкти культурної спадщини та/чи ПЗФ. Стан навколишнього середовища на території проєктування можна характеризувати як задовільний.

Відповідно до ст. 3 Закону України «Про оцінку впливу на довкілля» здійснення оцінки впливу на довкілля не є обов'язковим у процесі прийняття рішень про провадження планованої діяльності (розміщення потужностей для вирощування великої рогатої худоби до 150 голів та свиней до 100 голів).

Проєктом не передбачено розміщення на території ДПТ об'єктів, що можуть здійснювати негативний вплив на умови перебування на ділянці ДПТ.

У контексті СЕО детального плану території земельної ділянки (кадастровий номер 4622788800:08:000:0180 площею 1,7082 га) для будівництва корівника зі складськими та допоміжними приміщеннями сільськогосподарського призначення на території с. Сопошин Львівського району Львівської області альтернативних варіантів не передбачається у зв'язку з неможливістю перенесення даної діяльності на будь-яку іншу територію (генеральним планом с. Сопошин територія опрацювання визначена для розміщення сільськогосподарських будівель і дворів). Відмова від затвердження ДПТ не сприятиме соціально-економічному розвитку громади.

Вплив транскордонних екологічних наслідків проєктованого об'єкту на інші держави відсутній.

Жовківська міська рада у межах своєї компетенції здійснюватиме моніторинг наслідків виконання документа державного планування для довкілля, у тому числі для здоров'я населення. Результати моніторингу оприлюднюватимуться з метою забезпечення максимальної доступності для органів влади та громадськості. На підставі отриманих моніторингових результатів розроблятимуться рекомендації з коригування, покращення планованої діяльності.