



ТЗОВ «Еко Центр Проект»

79008, м. Львів, вул. П. Беринди, 3/4

Перш. викорис.

Довід. №

Звіт
про стратегічну екологічну оцінку
Проекту Внесення змін до генерального плану с. Сопошин
Жовківської міської ради територіальної громади Львівського району
Львівської області

Підпис і дата

Директор



Костирка В.І.

Інв. № дубл.

Інженер-проектувальник
(Кваліфікаційний сертифікат
Серія АР №015709)



Боба О.В.

Зам. інв. №

Підпис і дата

Інв. № ориг.

Львів 2024

ЗМІСТ

Вступ		
1.	Зміст та основні цілі документа державного планування, його зв'язок з іншими документами державного планування	5
2.	Характеристика поточного стану довкілля, у тому числі здоров'я населення на основі адміністративних даних, статистичної інформації та результатів досліджень	9
3.	Характеристика стану довкілля, умов життєдіяльності населення та стану його здоров'я на територіях, які ймовірно зазнають впливу	32
4.	Екологічні проблеми, у тому числі ризику впливу на здоров'я населення, які стосуються документа державного планування, зокрема щодо територій з природоохоронним статусом (за адміністративними даними, статистичною інформацією та результатами досліджень)	38
5.	Зобов'язання у сфері охорони довкілля, у тому числі пов'язані із запобіганням негативному впливу на здоров'я населення, встановлені на міжнародному, державному та інших рівнях, що стосуються документа державного планування, а також шляхи врахування таких зобов'язань під час підготовки документа державного планування	61
6.	Опис наслідків для довкілля, у тому числі для здоров'я населення, у тому числі вторинних, кумулятивних, синергічних, коротко-, середньо-, та довгострокових (1, 3-5 та 10-15 років відповідно, а за необхідності – 50-100 років), постійних і тимчасових, позитивних і негативних наслідків	65
7.	Заходи, що передбачається вжити для запобігання, зменшення та пом'якшення негативних наслідків виконання документа державного планування	68
8.	Обґрунтування вибору виправданих альтернатив, що розглядалися, опис способу, в який здійснювалася стратегічна екологічна оцінка	71
9.	Заходи, передбачені для здійснення моніторингу наслідків виконання документа державного планування для довкілля, у тому числі для здоров'я населення	73
10.	Опис ймовірних транскордонних наслідків для довкілля, у тому числі для здоров'я населення (за наявності)	79
11.	Резюме нетехнічного характеру інформації, розраховане на широку аудиторію	80
Список використаних джерел		
Додатки		

					Арк.
					2
Змн.	Арк.	№ докум.	Підпис	Дата	

ВСТУП

На сучасному етапі розвитку суспільства все більшого значення у міжнародній, національній і регіональній політиці набуває концепція збалансованого (сталого) розвитку, спрямована на інтеграцію економічної, соціальної та екологічної складових розвитку. Поява цієї концепції пов'язана з необхідністю розв'язання екологічних проблем і врахування екологічних питань в процесах планування та прийняття рішень щодо соціально-економічного розвитку країн, регіонів і населених пунктів.

Стратегічна екологічна оцінка стратегій, планів і програм дає можливість зосередитися на всебічному аналізі можливого впливу планованої діяльності на довкілля та використовувати результати цього аналізу для запобігання або пом'якшення екологічних наслідків в процесі стратегічного планування.

Стратегічна екологічна оцінка (СЕО) – це новий інструмент реалізації екологічної політики, який базується на простому принципі: легше запобігти негативним для довкілля наслідкам діяльності на стадії планування, ніж виявляти та виправляти їх на стадії впровадження стратегічної ініціативи.

Метою СЕО є забезпечення високого рівня охорони довкілля та сприяння інтеграції екологічних факторів у підготовку планів і програм для забезпечення збалансованого (сталого) розвитку.

В Україні створені передумови для імплементації процесу СЕО, пов'язані з розвитком стратегічного планування та національної практики застосування екологічної оцінки.

Основними міжнародними правовими документами щодо СЕО є Протокол про стратегічну екологічну оцінку (Протокол про СЕО) до Конвенції про оцінку впливу на навколишнє середовище у транскордонному контексті (Конвенція Еспо), ратифікований Верховною Радою України (№ 562-VIII від 01.07.2015), та Директива 2001/42/ЄС про оцінку впливу окремих планів і програм на навколишнє середовище, імплементація якої передбачена Угодою про асоціацію між Україною та ЄС.

Засади екологічної політики України визначені Законом України «Про основні засади (Стратегію) державної екологічної політики на період до 2020 року» (ухвалено Верховною Радою України 21 грудня 2010 року). В цьому законі СЕО згадується в основних принципах національної екологічної політики, інструментах реалізації національної екологічної політики та показниках ефективності Стратегії. Зокрема, одним з показників цілі 4 Стратегії «Інтеграція екологічної політики та вдосконалення системи інтегрованого екологічного управління» є показник «Частка державних, галузевих, регіональних та місцевих програм розвитку, які пройшли стратегічну екологічну оцінку – відсотків».

У 2012 році Наказом Міністерства екології та природних ресурсів України (від 17.12.2012 р. № 659) затверджено «Базовий план адаптації екологічного законодавства України до законодавства Європейського Союзу (Базовий план апроксимації)». Зокрема, відповідно до цього плану потрібно привести

Перш. використ.

Довід. №

Підпис і дата

Інв. № дубл.

Зам. інв. №

Підпис і дата

Інв. № ориг.

нормативно-правову базу України у відповідність до вимог «Директиви 2001/42/ЄС про оцінку впливу окремих планів та програм на навколишнє середовище».

Закон України «Про стратегічну екологічну оцінку» був прийнятий Верховною Радою України 4 жовтня 2016 р., а 1 листопада Президент України надав пропозиції до законопроекту. 17 січня 2017 р. Верховна Рада України не підтримала доопрацювання законопроекту.

21 лютого 2017 р. у Верховній Раді України було повторно зареєстровано нову редакцію законопроекту «Про стратегічну екологічну оцінку» (реєстраційний № 6106). Метою законопроекту є встановлення сфери застосування та порядку здійснення стратегічної екологічної оцінки документів державного планування на довкілля. Законопроект, розроблений на виконання пункту 239 плану заходів з імплементації Угоди про асоціацію між Україною та ЄС, спрямований на імплементацію Директиви 2001/42/ЄС Європейського Парламенту та Ради від 27 червня 2001 р. про оцінку наслідків окремих планів та програм для довкілля.

Закон України «Про стратегічну екологічну оцінку» був ухвалений Верховною Радою України 20 березня 2018 року та 10 квітня 2018 року підписаний Президентом України. Даний Закон вступив в дію з 12 жовтня 2018 року.

Закон встановлює в Україні механізм стратегічної екологічної оцінки (СЕО), який діє в країнах Європейського Союзу та передбачає, що всі важливі документи, зокрема, державні програми, повинні, у першу чергу, проходити стратегічну екологічну оцінку з урахуванням необхідних імовірних ризиків тих чи інших дій для довкілля.

									Арк.
									4
Змн.	Арк.	№ докум.	Підпис	Дата					

1. Зміст та основні цілі документа державного планування, його зв'язок з іншими документами державного планування

Внесення змін до генерального плану с. Сопошин Жовківської міської ради територіальної громади Львівського району Львівської області (далі – Проект внесення змін до ГП) є основним видом містобудівної документації на місцевому рівні, яка призначена для обґрунтування довгострокової стратегії планування, забудови та іншого використання території.

Відповідно до ст. 2 Закону України «Про регулювання містобудівної діяльності» документація державного планування підлягає стратегічній екологічній оцінці в порядку, встановленому Законом України «Про стратегічну екологічну оцінку».

Генеральний план розробляється та затверджується в інтересах відповідної територіальної громади з урахуванням державних, громадських та приватних інтересів та визначає основні принципи і напрямки планувальної організації та функціонального призначення території, формування системи громадського обслуговування населення, організації інженерно-транспортної інфраструктури, інженерної підготовки території.

Містобудівну документацію «Внесення змін до генерального плану с. Сопошин Жовківської міської ради територіальної громади Львівського району Львівської області» розроблено на підставі наступних вихідних даних та проектних матеріалів:

– Рішення Жовківської міської ради №115 від 31.03.2023 р. "Про надання дозволу на внесення змін до генерального плану с. Сопошин Жовківської міської ради Львівського району львівської області";

– Договір на розроблення містобудівної документації №43, укладений із Жовківською міською радою;

– Завдання на розроблення внесення змін до генерального плану с. Сопошин;

– План топографічного знімання М 1:2 000, який виконаний ТзОВ «Західземлепроект», з нанесеними та погодженими службами балансоутримувачами інженерними мережами;

– Генеральний план с.Сопошин, розроблений у 2015 році ТзОВ «Карпати-АрхПроект»;

– Проект внесення змін до генерального плану с.Сопошин, розроблений у 2020 році ТзОВ «Карпати-АрхПроект»;

– Детальні плани території розробленні у період 2020-2023 років;

– Інших додаткових матеріалів наданих замовником.

При розробленні детального плану території враховувались вимоги таких законодавчих та нормативних документів:

– Закон України №3038-VI «Про регулювання містобудівної діяльності»;

– Закон України від № 711-IX «Про внесення змін до деяких законодавчих актів України щодо планування використання земель»;

– Закон України № 3613-VI «Про Державний земельний кадастр»;

– Закон України «Про охорону культурної спадщини»;

- Закон України «Про охорону археологічної спадщини»;
- Закон України № 1423 «Про внесення змін до деяких законодавчих актів України щодо вдосконалення системи управління та дерегуляції у сфері земельних відносин»;
- Постанова №926 від 1 вересня 2021 року «Про затвердження Порядку розроблення, оновлення, внесення змін та затвердження містобудівної документації»;
- Постанова КМУ від 2.06.2021 р. № 654 «Про затвердження Класифікації обмежень у використанні земель, що можуть встановлюватися комплексним планом просторового розвитку території територіальної громади, генеральним планом населеного пункту, детальним планом території»;
- ДБН Б.1.1-14:2021 «Склад та зміст містобудівної документації на місцевому рівні»;
- ДБН Б.2.2-12:2019 «Планування та забудова територій»;
- ДСП 173-96 «Державні санітарні правила планування та забудови населених пунктів»;
- ДБН В.2.3-5:2018 «Вулиці та дороги населених пунктів»;
- ДБН В.2.3-4:2015 «Автомобільні дороги. Частина I Проектування. Частина II Будівництво»;
- ДБН В.2.5-20:2018 «Інженерне обладнання будинків і споруд. Зовнішні мережі та споруди. Газопостачання»;
- ДБН В.2.5-74:2013 «Водопостачання. Зовнішні мережі та споруди. Основні положення проектування»;
- ДБН В.2.5-75:2013 «Каналізація. Зовнішні мережі та споруди. Основні положення проектування»;
- ДБН В.2.5-39:2008 «Теплові мережі»;
- ДБН Б.2.2-5:2011 «Благоустрій територій»;
- ДБН В.1.2-4-2019 «Інженерно-технічні заходи цивільного захисту»;
- ДБН Б.1.1-5-2007 «Склад, зміст, порядок розроблення, погодження та затвердження розділу інженерно-технічних заходів цивільного захисту (цивільної оборони) у містобудівній документації»;
- ДСТУ Б Б.1.1-17:2013 «Умовні позначення графічних документів містобудівної документації»;
- ДСТУ Н Б.Б.1.1-19:2013 «Настанова з розроблення розділу інженерно-технічних заходів цивільного захисту (цивільної оборони) у містобудівній документації на мирний час»;
- Земельний кодекс України;
- Водний кодекс України;
- Лісовий кодекс України;
- Кодекс Цивільного захисту України.

Внесення змін до генерального плану с. Сопошин визначає: потреби в територіях для забудови та іншого використання; обґрунтовує доцільність зміни межі села; пріоритетність забудови та іншого використання території; межі функціональних зон, пріоритетні та допустимі види використання

						Арк.
						6
Змн.	Арк.	№ докум.	Підпис	Дата		

території; планувальну та композицію забудови; загальний стан довкілля, фактори, що його формують, а також містобудівні заходи щодо поліпшення санітарно-гігієнічного стану території, що мають обмеження (природоохоронні, санітарно-гігієнічні, інженерно-будівельні) їх використання.

Також у складі містобудівної документації генерального плану с. Сопошин розробляється детальний план території:

1. Детальний план території, обмеженої ділянкою з кадастровим номером: 4622788800:10:000:0002, що розташована за адресою: Львівська область, Львівський район, на території Жовківської міської ради та ділянкою з кадастровим номером : 4622788800:10:000:0003, що розташована за адресою: Львівська область, Львівський район, на території Жовківської міської ради, з метою зміни їх категорії на наступну: “Землі промисловості, транспорту, зв’язку енергетики, оборони та іншого призначення” та зміни цільового призначення ділянок на наступне :“Для розміщення та експлуатації основних, підсобних і допоміжних будівель та споруд підприємств переробної, машинобудівної та іншої промисловості “(код КВЦПЗ- 11.02)» (далі – ДПТ 1).

Згідно завдання на розроблення внесення змін до генерального плану с. Сопошин передбачалося розроблення у складі проекту внесення змін до генерального плану с. Сопошин двох детальних планів території, однак під час проходження погоджувальної процедури розроблення вищевказаної містобудівної документації замовник, Жовківська міська рада, вирішила виключити «Детальний план території земельної ділянки з кадастровим номером 4622788800:10:000:0124 по зміні цільового призначення з 06.01 «Для будівництва і обслуговування санаторно-оздоровчих закладів» під 11.02 «Для розміщення та експлуатації основних, підсобних і допоміжних будівель та споруд підприємств переробної, машинобудівної та іншої промисловості», з переліку містобудівної документації, яку необхідно розробити у складі проекту внесення змін до генерального плану с. Сопошин.

Звіт сформовано на основі принципів законності та об’єктивності, гласності, участі громадськості, наукової обґрунтованості, збалансованості інтересів, комплексності, запобігання екологічній шкоді, довгострокового прогнозування, достовірності та повноти інформації у проекті документа, міжнародного екологічного співробітництва та відповідно до:

- Земельного, Водного та Лісового кодексів України;
- Закону України «Про регулювання містобудівної діяльності»;
- Закону України «Про стратегічну екологічну оцінку»;
- Закону України «Про основи містобудування»;
- Закону України «Про управління відходами»;
- Закону України «Про охорону атмосферного повітря»;
- Закону України «Про охорону навколишнього природного середовища»;
- Закону України «Про оцінку впливу на довкілля»;
- Закону України «Про екологічну мережу України»;
- Закону України «Про охорону земель»;
- Закону України «Про рослинний світ»;

						Арк.
						7
Змн.	Арк.	№ докум.	Підпис	Дата		

- Закону України «Про тваринний світ»;
- Закону України «Про генеральну схему планування території України»;
- Закону України «Про Основні засади (стратегію) державної екологічної політики України на період до 2030 року»;
- Національного плану управління відходами до 2030 року;
- Стратегії розвитку Львівської області на період 2021-2027 років;
- ДБН Б.2.2-12:2019 «Планування і забудова територій»;
- ДБН Б.2.2-5:2011 «Благоустрій територій»;
- ДСП – 173 «Державні санітарні правила планування та забудови населених пунктів»;
- ДСН 3.3.6.037-99 «Санітарні норми виробничого шуму, ультразвуку та інфразвуку»;
- ДБН В.2.3-5:2018 «Вулиці та дороги населених пунктів»;
-
- ДБН В.2.5-75:2013 «Каналізація. Зовнішні мережі та споруди. Основні положення проектування»;
- ДБН В.2.5-74:2013 «Водопостачання. Зовнішні мережі та споруди. Основні положення проектування»;
- Наказу Міністерства охорони здоров'я України № 173 від 19.06.96 «Про затвердження Державних санітарних правил планування та забудови населених пунктів».

На місцевому рівні засади екологічної політики регулюються «Програмою охорони навколишнього природного середовища Львівської області на 2021-2027 роки», «Стратегією розвитку Львівської області на період 2021-2027 років», і зокрема «Планом заходів з реалізації у 2021-2023 роках Стратегії розвитку Львівської області на період 2021-2027 років (у новій редакції)». План заходів передбачає створення сприятливої конкурентоспроможної економіки, створення умов якісного життя, збалансованого просторового розвитку населених пунктів, створення умов для збереження довкілля, формування привабливості та розвитку туристичної галузі.

						Арк.
						8
Змн.	Арк.	№ докум.	Підпис	Дата		

2. Характеристика поточного стану довкілля, у тому числі здоров'я населення на основі адміністративних даних, статистичної інформації та результатів досліджень

Сопошин – село в Україні, Львівському районі Львівської області. Площа села – 1,756 км². Кількість населення – 1482 осіб.

Сопошин розташований за 25 кілометрів на північ від Львова, за 35 кілометрів від українсько-польського кордону, на роздоріжжі міжнародних автошляхів на Польщу (Львів – Рава-Руська – Варшава), Балтійські країни (Львів – Ковель – Брест). Поряд з автотрасою проходить залізниця Львів – Рава Руська – Варшава.

Розташоване село на межі природних областей: горбогірного пасма Розточчя та рівнини Малого Полісся. Межа природних областей збігається тут з багатою геологічною, кліматичною, рослинною і тваринною межею в Європі, поруч з якою проходить Головний європейський вододіл.

Біля півніжжя гори Гарай (150 м) гряди прорізує річка Свиня, утворюючи кілька вигинів. В долині річки у давнину існували великі стави (Сопошинський, Середній та Зволинський), які були осушені протягом ХІХ століття. Заболочені колись території по обидві сторони гряди також поступово осушені і на сьогодні вони повністю забудовані.

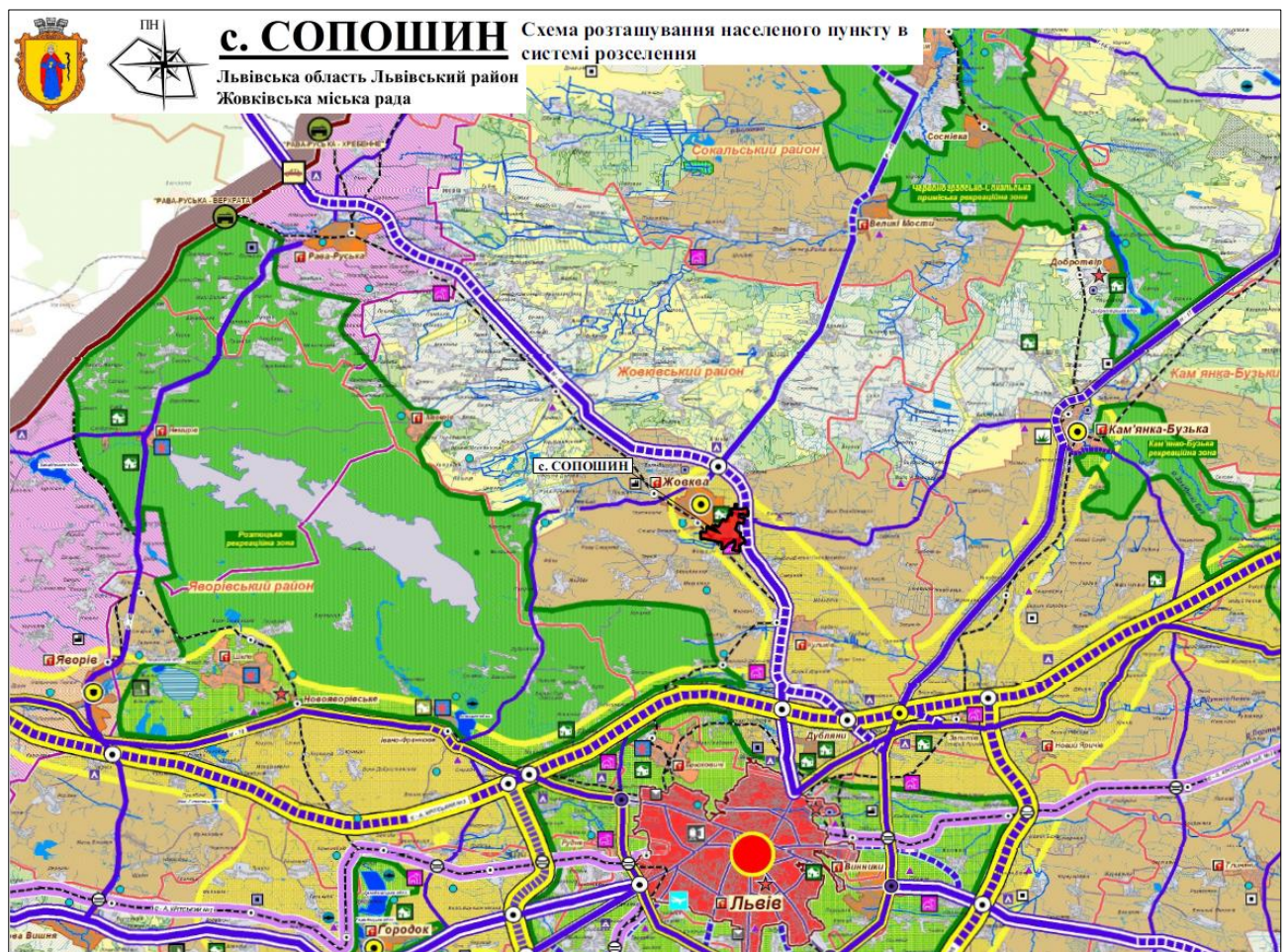


Рис. 2.1. Місцезрештування с. Сопошин

За даними Жовківської міської територіальної громади площа села Сопошин складає 452,14 га, чисельність населення на 1 січня 2023 року складало 1650 особи.

Оскільки населений пункт входить до Жовківської міської ради територіальної громади, то розвиток села Сопошин також буде тісно пов'язаний з розвитком населених пунктів даної ТГ, а також розвиток села тісно пов'язаний з центральною садибою Жовківської територіальної громади – м. Жовква.

Село Сопошин у містобудівному плані – компактний населений пункт із сформованою внутрішньою функціональною структурою територій. За функціональним призначенням і характером використання поділяється на сельбищну та громадську забудову, за останні роки також почала більше забудовуватись комунальна та виробнича територія. На даний час житлова забудова села представлена здебільшого садибною забудовою також в межах села розташовуються території багатоквартирної житлової забудови, які зосереджені навколо основних планувальних елементів. Існуючий житловий фонд формують 603 садиб та 3 багатоквартирних житлових будинки. Існуюча громадська забудова насамперед представлена: будівлею колишньої сільської ради, бібліотекою, відділенням зв'язку, народним домом «Просвіта», фельдшерсько-акушерським пунктом, загальноосвітньою школою I-III ступенів з дитячим дошкільним навчальним закладом, дитячим навчальним закладом, церквою Всіх Святих УПЦ, храмом Собору Пресвятої Богородиці УГКЦ, агромагазином, готельно-ресторанним комплексом, плебанією та торговими об'єктами. Згідно вихідних даних та топографічного знімання, у північно-східній частині села Сопошин розташовується територія площею 23.38 га. рекреаційного призначення, також у цьому ж напрямку за межами населеного пункту знаходяться території лісогосподарського призначення, що перебувають у постійному користуванні Державного спеціалізованого господарського підприємства «Ліси України».

У межах населеного пункту розташовуються об'єкти виробничого призначення: для виробництва меду та продуктів бджільництва, цехи по обробці деревини, виробництво бляшаних кришок, виробничо-складські об'єкти, шиномонтаж, станція технічного обслуговування автомобілів, а також територія колишнього господарського двору.

Серед комунальних об'єктів на території населеного пункту розташовуються кладовище, а також газорозподільчі пункти, трансформаторні підстанції.

ДПТ 1.

Проектована ділянка на яку розробляється детальний план території розташовуються на території Жовківської міської територіальної громади на території населеного пункту с. Сопошин.

						Арк.
						10
Змн.	Арк.	№ докум.	Підпис	Дата		

01.03 для ведення особистого селянського господарства, 01.05 для індивідуального садівництва, а також 12.08 для розміщення та експлуатації будівель і споруд додаткових транспортних послуг та допоміжних операцій, на даній земельній ділянці розташовується автозаправна станція «БРСМ».

У західному напрямку від території розроблення детального плану території знаходиться інвентаризована земельна ділянка із цільовим призначенням- 01.03 для ведення особистого селянського господарства.

Геоморфологічна будова.

Згідно схеми геоморфологічного районування, проєктована територія розташована в межах Ратинської плоско-хвилястої водно-льодовикової та алювіально-денудаційної рівнини Внутрішньої рівнини Верхнього Бугу і Стиру Волино-Подільської височини.

Враховуючи останні дослідження плейстоценових відкладів цієї території, зандри як периферійні водно-льодовикові утворення перигляціальної зони тут не виділяються. Покривні відклади на цій території, які надають їй акумулятивного характеру, представлені водно-льодовиковими, алювіальними й еоловими (піщаними та лесовими) утвореннями. З ними пов'язана наявність виражених акумулятивних форм рельєфу: лесових гряд, піщаних дюн і піщаних «борових» надзаплавних терас, розлогих вирівняних рівнин водно-льодовикової та флювіальної акумуляції вздовж основних рік Бугу, Стиру та їхніх приток. Загалом акумулятивний рельєф є домінуючим для центральної частини Малого Полісся. Для окраїнно-поліських територій домінуючими є денудаційні хвилясті (Радехівщина) та денудаційно-ступінчасті з останцями (Підподілля) рівнини. Своєрідною унікальністю відрізняється район Грядового Побужжя, який представлений чергуванням субширотних лінійно-витягнутих, розчленованих, лесових гряд і широких алювіально-денудаційних долин. Генетично район має перехідний денудаційно-акумулятивний характер.

Ратинська плоско-хвиляста водно-льодовикова та алювіально-денудаційна рівнина. Район Ратинської водно-льодовикової та алювіально-денудаційної рівнини займає східну частину Малого Полісся, охоплює басейн р. Рата і частково Солокії. На півночі р. Солокія відділяє її від Сокальського пасма, на півдні межує з Розточчям і Грядовим Побужжям, східна межа проходить по долині Західного Бугу, західна – державний кордон із Польщею. Переважаючи абсолютні висоти рідко перевищують 200–210 м.

У формуванні рівнини важливу роль відіграли талі води нижньочетвертинного льодовика (окське зледеніння). Широкі долини заповнені піщаними відкладами, які залягають на водотривких крейдових відкладах. Домінуючий тип рельєфу – плоско-хвилясті акумулятивні водно-льодовикові рівнини, які чергуються з алювіальними і заболоченими рівнинами вздовж основних річок Рати, Солокії та Болотні – лівих приток Західного Бугу. Урізноманітнюють цей монотонний рельєф піщані еолові горби та лесові гряди у передрозточанській частині, а також денудаційні пологосхилові горби.

						Арк.
						12
Змн.	Арк.	№ докум.	Підпис	Дата		

Ландшафти.

Відповідно до ландшафтної карти Львівської області, територія проектування належить до Подільської групи ландшафтів – Дубровицький ландшафт.

В основі гряд, покритих лесоподібними суглинками залягають мергельні підвищення, а долини утворились, ймовірно, від лінійної ерозії потужними водними потоками, бо і тепер у цих долинах течуть невеличкі річки та прокладені меліоративні канали (річка Ременівка, потік Думний, канал Яричівський та ін.). Ці сучасні водотоки не сумірні з шириною міжгрядових долин, а отже були вироблені колишніми потужними потоками. Тепер течуть по поверхні глибоких (4–6 м) низинних торфовищ, товща яких могла нагромадитись за тисячі років існування у болотному водному режимі.

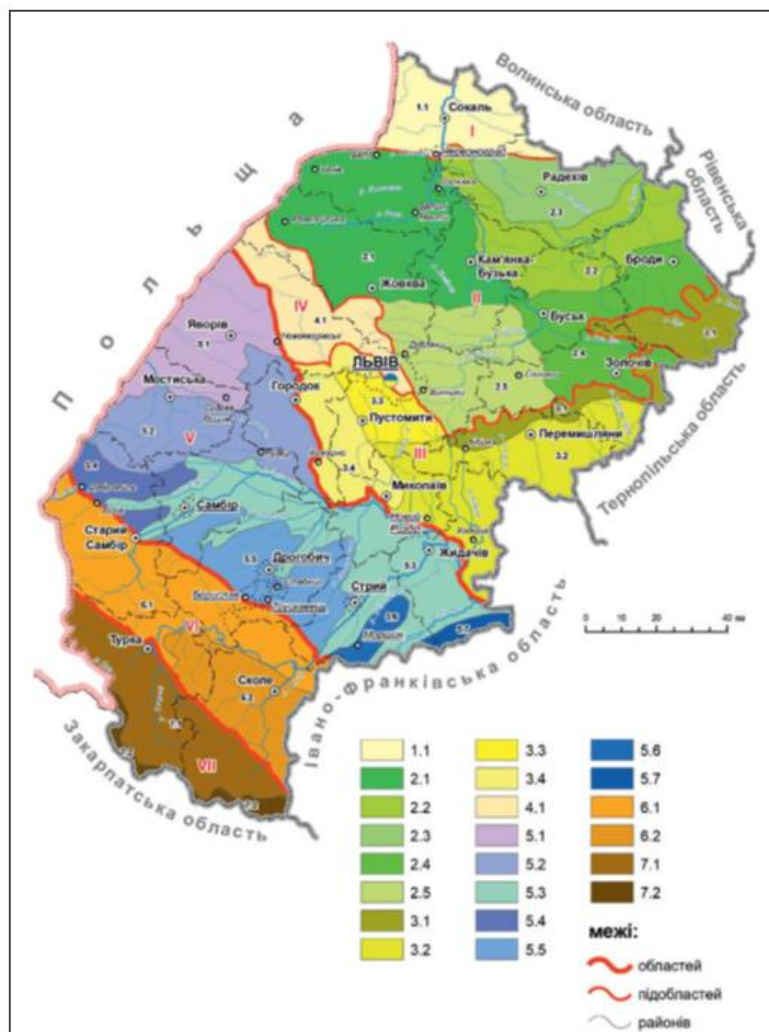


Рис. 2.4. Геоморфологічне районування Львівської області

(Джерело: *Природні умови та природні ресурси Львівщини: монографія / за заг. ред. д-ра геогр. наук, проф. М. М. Назарука. – Львів: Видавництво Старого Лева, 2018. – 592 с.*)

					Арк.
					13
Змн.	Арк.	№ докум.	Підпис	Дата	

Гідрологічні та гідрогеологічні умови.

Відповідно до схеми «Гідрологічне районування Львівської області» територія належить до басейну Західного Бугу, що в свою чергу належить до басейну Балтійського моря.

Досліджуваний район розташований в південно-західній частині Волино-Подільського артезіанського басейну. Тут виділяються водоносні горизонти і комплекси у четвертинних та верхньокрейдових відкладах. Підземні води відкладів, які залягають нижче, знаходяться в зоні повільного водообміну і для водопостачання не придатні. Основним водоносним горизонтом, який використовується для господарсько-питного водопостачання, є верхньокрейдовий. Для дрібних споживачів важливе значення мають води в флювіогляціальних, льодовикових, алювіальних та солово-делювіальних відкладах.

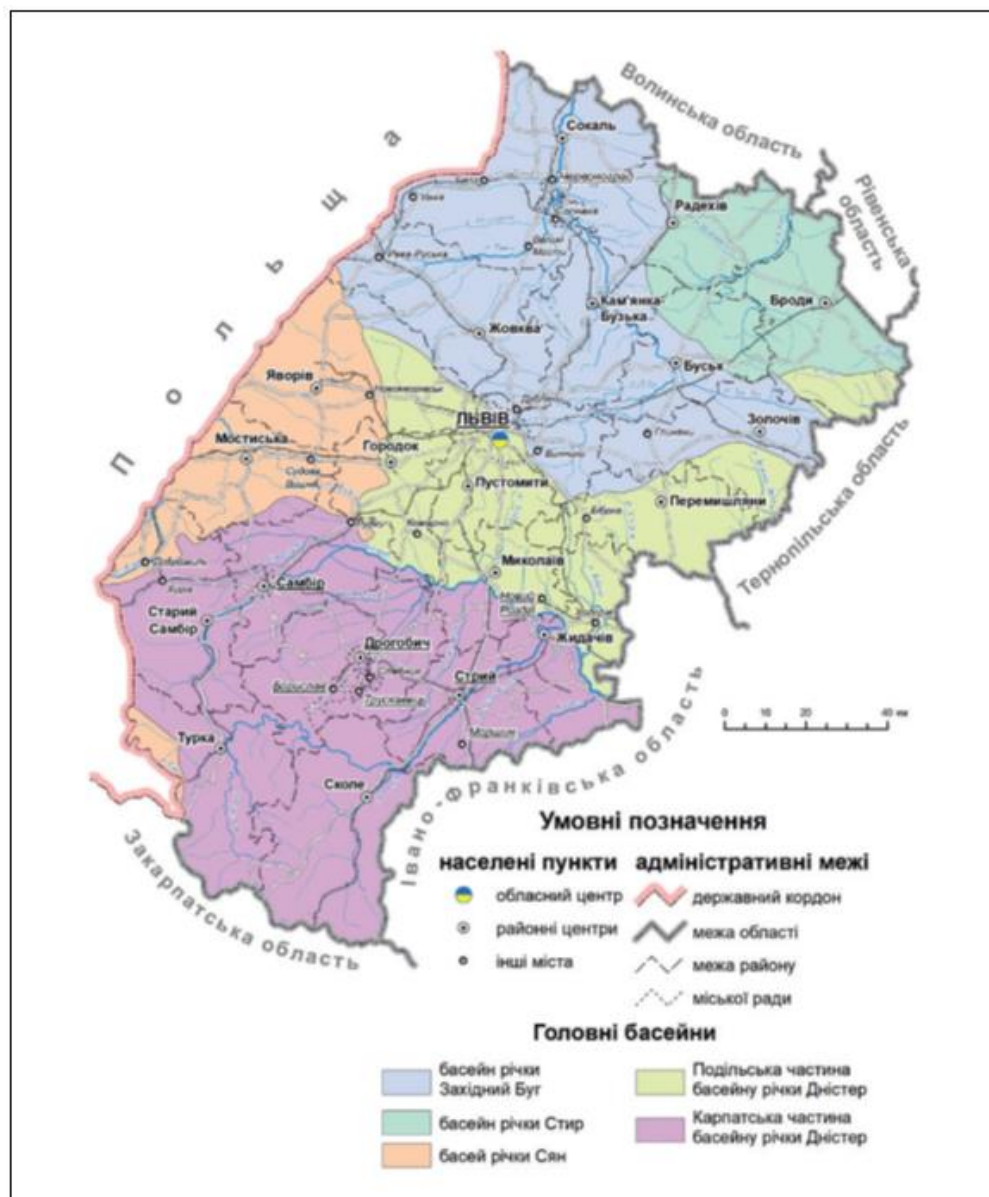


Рис. 2.5. Гідрологічне районування Львівської області

(Джерело: *Природні умови та природні ресурси Львівщини: монографія / за заг. ред. д-ра геогр. наук, проф. М. М. Назарука. – Львів: Видавництво Старого Лева, 2018. – 592 с.*)

Кліматичні умови.

Регіон розташований у перехідній зоні від помірно-теплого західно-європейського клімату до помірно континентального східно-європейського. Територія району знаходиться в зоні атлантико-континентального клімату і відноситься до північного кліматичного району. Особливості кліматичних умов зумовлені положенням між вологими прибалтійськими низовинами з одного боку і сухими степами південної частини – з другого. Клімат району помірно-континентальний, із м'якою зимою, довготривалою вологою весною і теплою, відносно сухою осінню. Клімат району характеризується низьким тиском, великою вологістю повітря, порівняно великою кількістю опадів, слабким випаровуванням. Велика кількість опадів спричинена західними та північно-західними вітрами з Атлантичного океану, які швидко змінюють погоду.

Зима відносно м'яка, середня температура січня -5°C , весна волога, прохолодна, осінь тепла, достатньо суха. Характерною особливістю кліматичних умов є зміна температури повітря в літній період.

Найжаркіший місяць – липень з середньомісячною температурою $+18,3^{\circ}\text{C}$. Найхолодніший місяць року – січень, із середньою багаторічною температурою $-4,1^{\circ}\text{C}$. Середньорічна температура складає $+7,4^{\circ}\text{C}$. Екстремальні температури сягають: абсолютний максимум $+37,1^{\circ}\text{C}$, абсолютний мінімум $-33,6^{\circ}\text{C}$. Мінімальна відносна вологість спостерігається в квітні – травні і становить 60%-70%, а в грудні-січні збільшується до 80%-90%.

Середньорічна кількість опадів складає 798 мм, з них 407 мм випадає у весняно-літній період, характерним є континентальний тип випадання опадів з максимумом у літні місяці та мінімум взимку. Слід відзначити, що осінь буває вологою, а взимку часті відлиги, тому створюються умови для осінньої та зимової інфільтрації опадів, що сприяє утворенню умов для відновлення експлуатаційних запасів підземних вод.

Кліматичні умови характеризуються незначними річними і добовими амплітудами, підвищенням зволоження території. Головна риса клімату – його м'якість і часті відлиги взимку, незначні перепади температури влітку.

Район перебуває у вологій, помірно теплій агрокліматичній зоні та в агрокліматичній підзоні достатнього зволоження ґрунту.

Середня тривалість вегетаційного періоду 205-215 днів.

В третій декаді листопада можливе випадання снігу, а в третій декаді березня повний схід. Часті відлиги спричиняють нестійкість снігового покриву, середня висота – 20 см, максимальна – 56 см. Нерівномірний розподіл опадів протягом року (найбільша кількість опадів в травні-серпні, найменша – в січні-квітні) поряд з іншими факторами сприяють утворенню великих площ перезволожених земель, а також значному розвитку ерозії ґрунтів.

Радіаційний баланс додатній і складає біля 40 Ккал/см^2 за рік. Нормативна глибина промерзання 1,0 м, снігове навантаження 680 Па. Середнє число днів штилю – 19. За повторюваністю вітри переважно: західні – 24%, південно-східні – 17%, північно-західні – 15%, південно-західні – 13%.

						Арк.
						15
Змн.	Арк.	№ докум.	Підпис	Дата		

Ґрунтовий покрив

На досліджуваній території найбільш поширеними є чорноземи опідзолені та сірі опідзолені ґрунти, в низовинній частині (Мале Полісся) – переважно дерново-підзолисті, лучно-болотяні та торфово-болотяні ґрунти, ефективно використання яких вимагає розумної меліорації.

Чорноземи та сірі опідзолені ґрунти зустрічаються па підвищених ділянках рельєфу. Вони є найбільш родючими і найняті в основному під рілля. Незважаючи на досить високу природну родючість, ці ґрунти потребують удобрення.

На щільних карбонатних породах утворилися чорноземи мало-гумусні і чорноземно-лучні ґрунти. Вони утворилися на продуктах вивітрювання крейдяних порід і багаті на кальцій. Кількість гумусу в них відносно невелика – 3,5-4,2%. Чорноземно лучні ґрунти поширені на найбільш знижених ділянках рельєфу. Вони утворилися під трав'яною рослинністю в умовах неглибокого залягання підґрунтових вод. Мають добру структуру і високу родючість. Вміст гумусу – 5-6%.

Дерново-підзолисті ґрунти характеризуються найменшою родючістю. Це здебільшого ґрунти, що утворилися на пісках, глинисто-піщаних породах. Наявність у ґрунтовій породі піску обумовлює велику водопроникність цих ґрунтів і рослинам, незважаючи на велику кількість опадів у місцях, де підґрунтові води залягають на глибині понад 2,5 м, не вистачає вологи. Якщо ж підґрунтові води залягають на незначній глибині, не більше 1 м, то рослини отримують надмірну вологу. Слабопідзолисті ґрунти бідні на поживні речовини, менш розорені і на них передусім ростуть соснові ліси. Ці ґрунти мають незначну кількість гумусу (0,2-0,5%), тому вони бідні на азот, а вміст фосфатів також недостатній.

Отже, систематичне внесення органічних добрив, посіви люпину є важливим чинником підвищення родючості цих ґрунтів, щодо мінеральних добрив значний ефект дають азотні і фосфорні добрива.

Болотяні ґрунти утворилися під болотяною рослинністю в умовах надмірного зволоження. Верхній шар болотяних ґрунтів містить велику кількість органічних речовин (5-3%). Товщина шару торфу може становити 0,5-5 м і більше. Болотяні ґрунти бідні на фосфор і калій, але багаті на азот, мають підвищену кислотність.

Даючи господарську оцінку основним ґрунтам району, зазначимо, що вони родючі і придатні для вирощування багатьох сільськогосподарських культур (пшениця, ячмінь, цукрові буряки, льон, кукурудза, капуста, огірки, помідори, морква, цибуля). Для того, щоб отримати високі сталі врожаї, необхідно провести цілу низку заходів, пов'язаних з піднесенням культури землеробства, а саме: вапнування ґрунтів, яке знижує їх кислотність, що є надмірною, періодичне угноєння їх торф'яно-гнійовими компостами. Серед комплексних заходів вирішальне значення має удобрення достатньою кількістю органічних і мінеральних добрив.

Рослинний та тваринний світ.

Рослинний світ досліджуваної території включає різноманітні види дерев, кущів і трав'янистих рослин. Тут можна зустріти такі дерева, як дуб, ялина, клен та інші. Також поширені різні види кущів.

Щодо трав'янистих рослин, то зустрічаються багато видів трав, квітів та злаків.

Тваринний світ також різноманітний. У лісах і полях можна зустріти різні види ссавців, таких як зайці, лисиці, білки та інші. У водоймах, таких як річки і озера, живуть риби, такі як короп, окунь та інші водні види. З птахів можна спостерігати лелек, сороку, галку, горобців та багато інших видів.

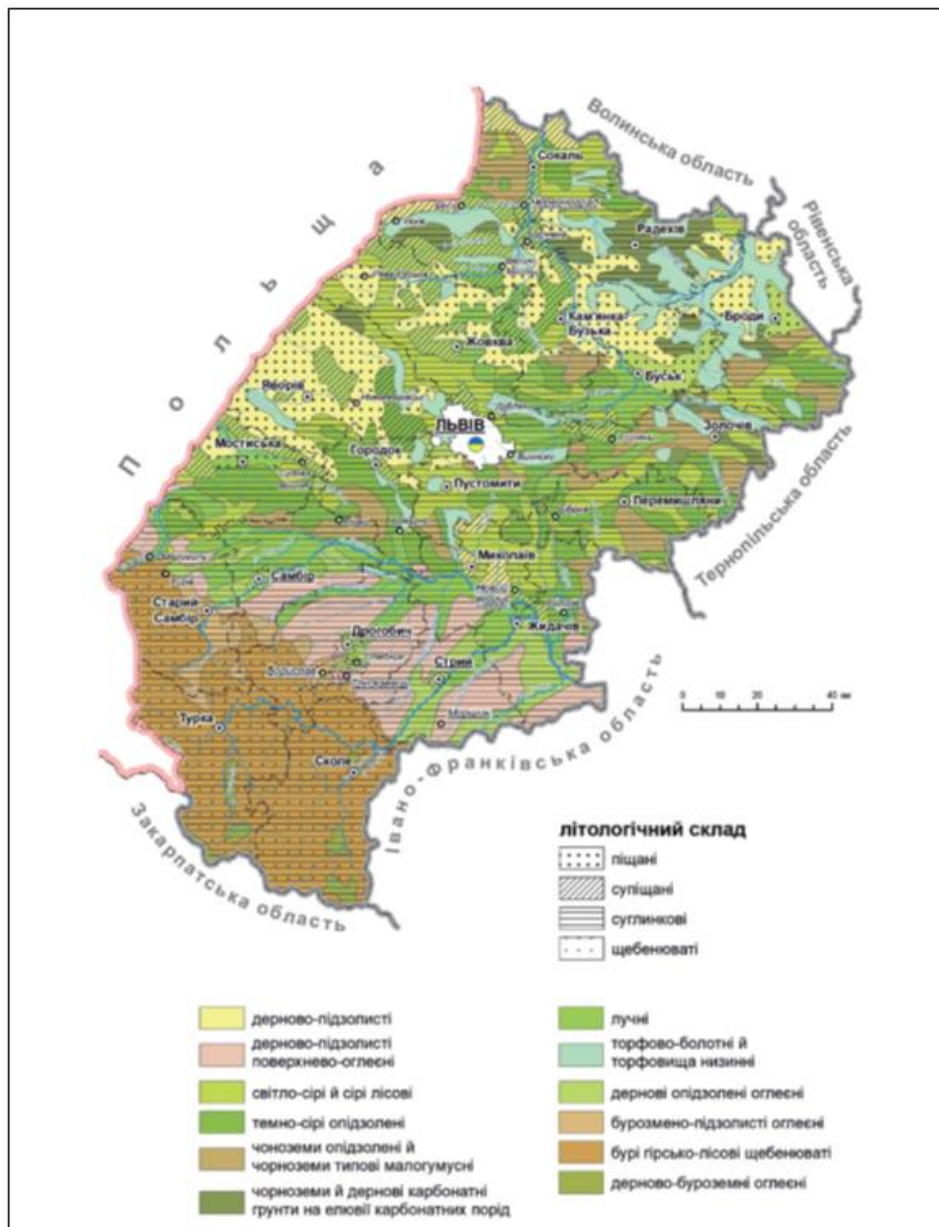


Рис. 2.6. Ґрунтовий покрив Львівської області

(Джерело: *Природні умови та природні ресурси Львівщини: монографія / за заг. ред. д-ра геогр. наук, проф. М. М. Назарука. – Львів: Видавництво Старого Лева, 2018. – 592 с.*)

						Арк.
						17
Змн.	Арк.	№ докум.	Підпис	Дата		

Стан навколишнього середовища.

При аналізі та оцінці поточного стану навколишнього середовища були використані статистичні дані та офіційні дані обласних органів виконавчої влади, що реалізують державну політику у сфері охорони навколишнього природного середовища та реалізують політику у сфері охорони здоров'я. Основними джерелами інформації були: Звіт про результати моніторингу природного довкілля Львівщини, Екологічний паспорт Львівської області, Регіональна доповідь про стан навколишнього середовища у Львівській області, статистичний щорічник Львівської області, статистичний збірник Довкілля Львівської області. В процесі роботи були проаналізовані дані досліджень, що здійснювались суб'єктами господарювання на території населеного пункту.

Повітряне середовище.

За метеорологічними характеристиками досліджуваній регіон належить до території з помірним потенціалом забруднення атмосферного повітря та сприятливими умовами розсіювання шкідливих речовин.

Стан атмосферного повітря на території в значній мірі залежить від об'ємів викидів забруднюючих речовин від двох основних джерел забруднення – стаціонарних (промислових підприємств) та пересувних (автотранспорт) (рис. 2.5).

Табл. 2.1

Викиди в атмосферне повітря на території Львівського району, т

		2021
Львівський район	Викиди забруднюючих речовин - усього	4 428
	Діоксид сірки	93
	Оксид вуглецю	1 450
	Діоксид азоту	861
	Метан	1 137
	Неметанові леткі органічні сполуки	175
	Речовини у вигляді твердих суспендованих частинок	461
	Інші	251
	У розрахунку на 1 кв.км	0,9
	У розрахунку на 1 особу, кг	3,9

(джерело: Інформація Головного управління статистики у Львівській області)

Загальний стан навколишнього природного середовища можна охарактеризувати як задовільний.

У зв'язку з неритмічністю роботи підприємств, скороченням обсягів випуску продукції, а також повною зупинкою виробництва, кількість викидів забруднюючих речовин (сірчистий ангідрид, окисли вуглецю, окисли азоту, вуглеводні – без летких органічних сполук) в атмосферне повітря значно зменшились.

Внаслідок інтенсивного руху транзитного автотранспорту через район, а також в зв'язку з різким збільшенням кількості місцевих транспортних засобів, спостерігається певне забруднення атмосферного повітря пилом та окислами азоту. Майже всі складові вихлопних газів автомобілів шкідливі для людського організму, а окиси азоту до того ж беруть активну участь у створенні фотохімічного смогу. Зменшення цього впливу можливе шляхом

					Арк.
					18
Змн.	Арк.	№ докум.	Підпис	Дата	

удосконалення схем руху, розташування майданчиків для паркування автомобілів, покращення якості палива, а також доріг.

Крім того, через незадовільний стан доріг постає проблема з забрудненням повітря пилом, через який мешканці відчувають дискомфорт. Крім того, в осінній і весняний період, під час прибирання присадибних ділянок і городів, спостерігається задимлення приземних шарів повітря від відкритих вогнищ. Такі явища мають сезонний характер і суттєво не впливають на забруднення повітря, проте в окремі дні спостерігається висока концентрація шкідливих речовин і у приземному шарі повітря.

Вихідні дані не характеризують дійсного стану забруднення повітряного басейну. В зв'язку з тим що за останні роки відбувається спад виробництва, повна або часткова його зупинка, має місце зменшення валових викидів по всіх джерелах викиду.

За останні роки спостерігається зростання внеску автотранспорту в загальне забруднення території за рахунок збільшення автомобілів.

Водне середовище.

Екологічний стан поверхневих водних об'єктів і якість води в них є вирішальними чинниками санітарного та епідеміологічного благополуччя населення.

Табл. 2.2

Водовідведення у поверхневі водні об'єкти (млн куб.м)

		2021	2022
Львівський район	Водовідведення у поверхневі водні об'єкти	114,2	...
	забруднені зворотні води	109,3	104,7
	нормативно очищені води	1,0	1,9

(джерело: Інформація Головного управління статистики у Львівській області)

Якість води погіршується через затоплення та підтоплення територій, передбачається зростання такої загрози для окремих долинних ділянок в разі підвищення температури води у місцевих водоймах на +0,7° +1,5° С, в результаті чого можливе послідовне погіршення якості води через зниження концентрації розчиненого кисню, ослаблення водообміну та евтрофікацію водних об'єктів.

Основними причинами забруднення поверхневих вод є надходження до водних об'єктів забруднювальних речовин у процесі поверхневого стоку води з забудованих територій та сільгоспугідь, ерозія ґрунтів на водозабірній площі.

Якісний стан підземних вод унаслідок господарської діяльності також постійно погіршується. Це пов'язано з існуванням фільтрувальних накопичувачів стічних вод, а також з широким використанням мінеральних добрив та пестицидів.

Ґрунтове середовище.

Джерелом механічного забруднення ґрунтів може бути несвоєчасна і неякісна санітарна очистка території. Відходи є основним регіональним фактором забруднення навколишнього середовища. Міграція токсичних

компонентів призводить до забруднення ґрунтів, поверхневих та підземних вод, атмосферного повітря.

Відходи.

Упродовж 2020 року у Львівській області утворено 2139,3 тис. т відходів (на 8,4% менше, ніж у 2019 році), у тому числі від економічної діяльності підприємств та організацій – 2367,2 тис.т (93,1% від утворених і на 7,0% менше), у домогосподарствах – 174,9 тис.т (6,9% і на 23,5% менше). Основні показники поводження з відходами на території району наведені в табл. 2.3.

Табл. 2.3

Утворення та поводження з відходами I-IV класів небезпеки (т)

	2015	2016	2017	2018	2019	2020
Утворено	143 182	67 509	31 831	39 910	33 907	23 718
Зібрано, отримано	137 027	58 924	564	3 575	3 335	2 851
Утилізовано	-	-	0	0	1	87
Спалено	25	1 208	1 542	910	2 479	13 385
Передано на сторону	40 043	28 226	28 151	36 231	27 103	6 513
Видалено у спеціально відведені місця чи об'єкти	240 024	97 025	2 597	3 961	4 973	4 457
Видалено у місця неорганізованого зберігання	-	-	-	-	-	-
Накопичено протягом експлуатації, у місцях видалення відходів на кінець року	10 962 338	11 154 082	11 156 680	11 160 641	11 165 614	27 203

(джерело: Інформація Головного управління статистики у Львівській області)

Оцінка існуючої ситуації.

Проект внесення змін до ГП.

Розміщення житлового фонду.

Житловий фонд села Сопошин включає в себе багатоквартирні будинки та будинки садибного типу.

Середня площа одного садибного будинку в селі Сопошин складає 196,85 м² загальної площі. По матеріалу стін в с. Сопошин переважають будівлі з цегли. Із загальної кількості наявного в селі житлового фонду, майже 100% складає фонд, придатний до експлуатації на довгострокову перспективу (понад 10 років). Більшість будинків в селі – капітальні. Щодо поверховості житлових садибних будинків то в с. Сопошин вони представлені:

- одноповерхові - 300 будинків;
- двоповерхові – 186 будинків;
- трьох поверхові – 5 будинків;
- будинки у межах житлової садибної забудови, що перебувають на стадії спорудження – 17 будинків.

Розміщення виробничих об'єктів.

На сьогоднішній день, на території села Сопошин розташовується ряд виробничих підприємств. Загальна площа промислових територій в існуючих межах населеного пункту становить 9,2254 га., це здебільшого підприємства IV та V класу шкідливості, із встановленими санітарно-захисними зона відповідно 50 та 100 метрів.

На території села Сопошин розташовуються два існуючих кладовища, одне кладовище знаходиться у центральній частині села по вулиці Андрея Шептицького, площею 0,8106 га. Від нього встановлена нормативна зона 300 метрів. При проведенні детального аналізу території виявлено, що в санітарно

						Арк.
						20
Змн.	Арк.	№ докум.	Підпис	Дата		

захисна зона від вищезгаданого кладовища не дотримана, у її межі потрапляють 146 житлових індивідуальних будинки. Тому у проектних рішеннях внесення змін до генерального плану с.Сопошин пропонуватиметься закрити дане кладовище та на наступних етапах проектування розробити обґрунтування встановлення розміру санітарно-захисної зони для кладовища та погодити його згідно встановленого законодавством України порядком.

Ще одне кладовище (єврейське), закрите розташовується у північно-східній частині одразу за існуючими межами села Сопошин. Від нього встановлена нормативна санітарно-захисна зона 100 метрів, віддаль дотримана. Санітарно-захисна зона закритих кладовищ (по закінченню кладовищного періоду) до житлових, громадських будівель, установ і зон відпочинку та об'єктів, які прирівнені до них, може бути зменшена у сільських поселеннях до 100 м.

Поблизу автомобільної дороги міжнародного значення М 09, Тернопіль - Рава-Руська - пункт пропуску Рава-Руська (державний кордон з Польщею), ця ж автомобільна дорога у межах села Сопошин є вулицею Львівська, розташовуються об'єкти транспортної інфраструктури автозаправна станція (WOG) та станція технічного обслуговування. Від них також встановлена нормативна санітарно-захисна зона 50 метрів, яка дотримана.

Транспортна мобільність та інфраструктура.

Транспортна мобільність села Сопошин включає можливість здійснення переміщення людей і вантажів за допомогою різних засобів руху, у тому числі: залізничним транспортом – магістральною залізницею; автомобільним транспортом – автомобільними дорогами загального користування різного значення і категорійності, а також вулицями і дорогами населених пунктів різних категорій; безмоторними транспортними засобами - велосипедами, самокатами, гіроскутерами тощо – тротуарами, проїзними частинами доріг і вулиць (якщо дозволено), спеціалізованими вело- та іншими доріжками (наразі відсутні); пішою ходьбою - тротуарами, пішохідними вулицями і доріжками тощо. Найближчий аеропорт - міжнародний аеропорт «Львів» імені Данила Галицького.

Водопостачання та водовідведення.

На час розроблення внесення змін до генерального плану с. Сопошин централізованим водопостачанням забезпечена лише невелика частина населеного пункту. Водопостачання здійснюється з Мокротинського водозабору з свердловин: №1/11253, №2/10900, №3/10901. Для водопостачання на водозаборі в с. Мокротин експлуатуються 3 діючі артезіанські свердловни, одна з яких знаходиться постійно в роботі, а дві інші резервні. Вода із свердловин подається на насосну станцію II- го підйому, звідки напірним водоводом Ø 250 мм подається в резервуари чистої води на г. Гарай в м. Жовкві. Насосна станція II – го підйому збудована в 1961 році і на даний час існує необхідність будівництва нової насосної станції для забезпечення належних умов водопостачання. Водовід Мокротин – Жовква Ø 250 мм довжиною 4,5 км збудований в 1994 р. і він знаходиться в задовільному стані. Два резервуари

						Арк.
						21
Змн.	Арк.	№ докум.	Підпис	Дата		

чистої води об'ємом по 200 м³ збудовано в 1952 р. т. і місткістю 1000 м³ збудовано в 2007 р. Стан резервуарів задовільний, наявна місткість резервуарів дає змогу створювати майже добовий запас води. Резервуари чистої води розташовані на г. Гарай і по геодезичних відмітках знаходяться на 30-35 м вище рівня розташування населеного пункту. В резервуарах проводиться знезараження питної води хлорним вапном, після чого вода самопливом подається мережею водопроводів до споживачів. Балансоутримувачем даних водопровідних мереж є Комунальне підприємство «Жовківське виробниче управління водопровідно-каналізаційного господарства». В тих населених пунктах, де відсутні централізовані водопроводи для господарсько-питного водопостачання населення, використовуються шахтні колодязі та індивідуальні свердловини, розташовані переважно на присадибних ділянках.

У північній частині, за межами існуючого населеного пункту розташовується свердловина мінеральної води №7000 глибиною 1260 м, пробурена у 1989 році за хімічним складом вода хлоридно сульфатна, насичена сірководнем з інералізацією 26-35 г/дм.куб, зона суворого режиму складає 30м. в мінеральній воді виявлено вміст біологічного активного компоненту броду в концентрації, що перевищує бальнеологічну норму (39,84 мг/дм при бальнеологічній нормі 25,0 мг/дм), таким чином вода є бромною. Передбачається що дана вода використовуватиметься не для питного водопостачання, а для технічних потреб (паспорт свердловини та результати досліджень підземних вод наведені в Додактах до Звіту).

У селі Сопошин централізована система каналізації відсутня. З будинків, обладнаних внутрішнім водопроводом і каналізацією, стоки відводяться у вигрібні ями. Мешканці будинків, не обладнаних внутрішньої каналізацією, користуються дворовими вбиральнями з водонепроникними вигребами.

Електропостачання

Електропостачання споживачів електроенергії села здійснюється від електропідстанції 110/35кВ Жовківського РЕМ ПАТ ЛЬВІВОБЛЕНЕРГО, по повітряних лініях електропередач 10 кВ.

Споживачі в межах села отримують електроенергію по мережах 35кВ, 10 кВ та 0,4кВ, які виконані повітряними лініями від трансформаторних підстанцій ТП-10/0,4 кВ. В селі діє 16 трансформаторних підстанцій.

Існуючі електричні мережі забезпечують потреби споживачів на сьогоднішній день, але потребують реконструкції на перспективу.

Газопостачання.

На час розроблення внесення змін до генерального плану с. Сопошин населений пункт забезпечений централізованим газопостачанням.

На теперішній час газопостачання села с. Сопошин здійснюється від двох газопроводів: газопроводу високого тиску та газопроводу середнього тиску.

Газифікація села здійснюється по системі двох тисків: високого та середнього тисків. Газопроводи високого тиску прокладені до ГРП. Від ГРП по газопроводах середнього тиску газ подається до кварталів житлової забудови та комунально-побутовим споживачам. На території с. Сопошин розташовуються

6 існуючих ГРП. Балансоутримувачем даних інженерних мереж є АТ «Львівгаз». Газопостачання споживачів населеного пункту відбувається природним газом через розвинену газотранспортну систему. У північній та північно-східній частині населеного пункту проходить магістральний газопровід високого тиску Ду 325, Ру 5,5МПа., з охоронними зонами 100 м. по обидві сторони лінії від осі газопроводу (Постанова Кабінету Міністрів України №1747 від 16.11.2002 року «Про затвердження Правил охорони магістральних трубопроводів», додаток,1). Балансоутримувачем магістрального газопроводу високого тиску є «Бібрське ЛВУМГ».

Інженерна підготовка і захист території

Інженерна підготовка території села виконується з метою поліпшення санітарно-гігієнічних умов проживання, створення умов для будівництва виробничих, житлових, громадських та інших будівель і споруд і посадки зелених насаджень і включає вертикальне планування для відводу поверхневих вод, зниження рівня ґрунтових вод, інженерний захист від затоплення, підтоплення.

До складу заходів з інженерної підготовки території у відповідності з природними умовами, на ділянках запланованої і перспективної забудови (в ув'язці з існуючою) необхідно влаштовувати вертикальне планування з метою ліквідації безстічних ділянок та забезпечення нормативних, стосовно водовідведення, ухилів.

Загальний ухил рельєфу направлений до водних поверхонь. Абсолютні відмітки території змінюються в межах від 219,50 м БС до 262,50 м БС. На території села Сопошин присутня розвинена зарегульована мережа водотоків та водойм, до якої входять річка Свиня з її притоками. Також територія планової діяльності розташована на меліоративних землях, осушених закритим дренажем та відкритою мережею каналів Скваряво-Сопошинської осушувальної системи. Проект зон можливого затоплення та інформація щодо підтоплення і затоплення с. Сопошин в БУВР Західного Бугу та Сяну відсутня. Оцінка території виконуються по критеріям, що враховують природні та антропогенні процеси і явища, та розділяють території на: сприятливі, малосприятливі та несприятливі.

Сприятливі території І категорія - придатні для забудови території, які в подальшому можливо потребуватимуть загальних заходів з інженерної підготовки. Рельєф виражений ухилами від 5 до 80 ‰, є рівнинним та сприятливим для забудови різного типу функціонального використання. Інженерно-геологічні умови території сприятливі для промислового, житлово-громадського будівництва. Рівнинний рельєф характеризується незначною різницею висотних відміток, підвищених і знижених місць, відсутністю несприятливих геологічних процесів.

Малосприятливі для забудови території II категорія - обмежено-придатні території, які в подальшому можливо потребуватимуть загальних та частково спеціальних заходів з інженерної підготовки. Рельєф виражений ухилами менше 5‰ та від 80 до 150 ‰. Рельєф характеризується поєднанням

						Арк.
						23
Змн.	Арк.	№ докум.	Підпис	Дата		

водорозділів, тальвегів, пагорбів, незначних ярів та балок. З несприятливих процесів на цих територіях мають місце: заболочування території, підтоплення, ерозія ґрунтів, території з проявом ярів.

Несприятливі для забудови території III категорія - непридатні території, які в подальшому потребуватимуть загальних та спеціальних заходів з інженерної підготовки. Рельєф виражений ухилами більше 150 ‰. Складний рельєф визначається різко виявленими крутими схилами, глибокими балками і ярами. Круті схили є несприятливими для промислової та цивільної забудови, але можливе використання цієї території під ландшафтно-рекреаційне призначення.

На вимогу пункту 12.4 ДБН Б.2.2-12:2019 «Планування та забудова територій» відведення поверхневих вод з території села здійснюватиметься відкритим способом (через лотки, дорожні кювети, водовідвідні канали та ін.). При влаштуванні відкритих водовідвідних пристроїв на перехресті з дорогами, вулицями, в'їздами на садиби, пішохідними доріжками, тротуарами передбачено містки або укладання труб.

Для покращення санітарно-гігієнічного стану водойм (копанок та ставків) і каналів, в межах села і на прилеглих до нього територіях необхідно виконати ряд заходів по регулюванню їх русел, а саме: розчистка русел від побутового та будівельного сміття, мулу, наносів та вологолюбивої рослинності. Заходи по розчистці водних об'єктів рекомендується виконувати регулярно, так як вони поступово замулюються і заростають вологолюбивою рослинністю.

Малі водойми (ставки і копанки) що розташовані на території населеного пункту також потребують регулярного розчищення.

В межах села проектом передбачається розчищення водойм та водотоків з передбаченням благоустрою берегів. Вийнятий при розчищенні водних об'єктів ґрунт можливо використовувати для влаштування укосів берегів, підсипання території. Також вийнятий ґрунт, який містить велику кількість гумусу та торфу, можливо використовувати для влаштування зелених насаджень.

Розчищення водних об'єктів забезпечить пониження рівня ґрунтових вод, негативного впливу від можливого потенційного підтоплення території та усунення причин, що впливають на формування процесу заболочування.

Берегоукріплення водойм та водотоків у межах села Сопошин передбачає благоустрій прибережних територій, що включає влаштування укосів берегів та їхнє озеленення. При інженерному захисті берегів в межах громади можливе застосування укісних споруд з:

– покриттям з гнучких підстилок і сітчастих блоків, заповнених каменем (габійні конструкції);

– покриттям з синтетичних матеріалів (геотекстиля).

На прибережних ділянках передбачається влаштування зелених насаджень спеціального призначення. Благоустрій водних об'єктів приведе до покращення санітарно-гігієнічного стану прибережних територій.

На територіях, що характеризуються високим рівнем стояння ґрунтових вод даним проектом пропонується ліквідувати копанки та влаштування

						Арк.
						24
Змн.	Арк.	№ докум.	Підпис	Дата		

горизонтальний закритий трубчастий дренаж з урахуванням сезонного та багаторічного коливання рівня ґрунтових вод. Забудову таких територій виконувати після проведення ретельних інженерних гідрологічних вишукувань та досліджень під кожен конкретну ділянку забудови. Потрібно виконувати постійний контроль та нагляд за станом водних об'єктів, поліпшуючи екологічний стан. Виконуючи вище перераховані заходи можна уникнути негативних природних процесів та створити сприятливі умови для перспективного розвитку села.

Поводження з відходами.

Схема санітарного очищення територій населеного пункту Сопошин відсутня.

На сьогоднішній день питання збору та утилізації твердих побутових відходів є у край необхідним і потребує нагального вирішення. Актуальність проблеми полягає в тому, що тверді побутові відходи створюють санітарно-гігієнічну та епідеміологічну небезпеку внаслідок неприємних запахів та шкідливих хімічних сполук, які можуть бути присутні або утворюються в них при біологічному розкладанні органічних компонентів відходів. Відсутність належних умов для збору та вивезення твердих побутових відходів призводить до погіршення екологічної ситуації та естетичного вигляду населених пунктів.

Вивіз твердих побутових відходів в селі здійснюється за планово-регулярною системою очистки якою охоплено 100% забудови населеного пункту.

Частково, по окремих установах, закладах та організаціях, вивіз твердих побутових відходів здійснюється за заявочною системою.

Планово-подвірна система збирання побутових відходів (контейнерний метод збору побутових відходів) застосовується для збору відходів від мешканців окремих будинків садибної забудови (які встановили сміттєзбиральні контейнери), організацій, установ і закладів.

ДПТ 1.

На даний час земельні ділянки, на які розробляється детальний план території мають цільове призначення 03.08 для будівництва та обслуговування об'єктів туристичної інфраструктури та закладів громадського харчування та 03.07 для будівництва та обслуговування будівель торгівлі. Земельні ділянки вільні від забудови.

В межах розроблення детального плану території потрапляє територія існуючої садибної житлової забудови. Дана територія розташовується по інші боки автомобільної дорогою міжнародного значення М 09. Це здебільшого територія з цільовим призначенням 02.01 для будівництва та обслуговування житлового будинку, господарських будівель та споруд, де розташовуються індивідуальні житлові будинки. Віддаль до найближчої земельної ділянки відведеної для житлової забудови від проєктованих земельних ділянок становить орієнтовно 65 метрів.

В межах детального плану що розробляється об'єкти соціальної інфраструктури, ділові центри, технопарки та інші інноваційні об'єкти відсутні.

						Арк.
						25
Змн.	Арк.	№ докум.	Підпис	Дата		

Згідно даних топографічного знімання та даних Державного земельного кадастру у північному напрямку від території проєктованих земельних ділянок розташовується інвентаризована земельна ділянка з кадастровим № 4622788800:10:000:0009, яка передбачається для будівництва та обслуговування будівель торгівлі. Ще одна інвентаризована земельна ділянка з кадастровим № 4622710100:01:002:0072, розташовується у південній частині проєктування та пропонується для будівництва та обслуговування об'єктів туристичної інфраструктури та закладів громадського харчування. На даний час обидві земельні ділянки вільні від забудови.

В межах розроблення детального плану території потрапляє територія транспортної інфраструктури, це зокрема автозаправна станція «БРСМ». Також неподалік від проєктованих земельних ділянок знаходиться станція технічного обслуговування вантажних автомобілів. У північній частині знаходиться інвентаризована земельна ділянка з кадастровим № 4622788800:10:000:0028, яка пропонується для розміщення об'єктів 4-го класу шкідливості. На даний час земельна ділянка вільна від забудови.

Територія проєктування розташована у сформованій дорожній мережі, в межі території проєктування входить частина існуючих вулиць та доріг. У межах розроблення детального плану території проходить траса міжнародного значення М09 (автомобільний шлях міжнародного значення Тернопіль – Львів – Рава-Руська – пункт пропуску Рава-Руська (державний кордон з Польщею)). Маршрут збігається з частиною Європейського автомобільного маршруту Е372 Варшава – Львів (загальна довжина – 367 кілометрів, в Україні 62,5 кілометра).

Окрім цього, до автомобільного шляху М09 примикає не менш важливий автомобільний шлях Р15. Автошлях Р 15 — автомобільний шлях регіонального значення на території України, довжиною 151 км, пролягає від Ковеля до Жовкви.

Магістральних інженерних мереж та систем передачі/розподілу електричної енергії, транспортування/розподілу газу, водопостачання та водовідведення, теплопостачання, магістральних систем трубопровідного транспорту на території опрацювання немає.

Природоохоронні території та об'єкти.

Природоохоронні території та об'єкти – території та об'єкти природно-заповідного фонду, їх функціональні та охоронні зони, території, зарезервовані з метою наступного їх заповідання, об'єкти екомережі, території Смарагдової мережі, водно-болотні угіддя міжнародного значення, біосферні резервати програми ЮНЕСКО «Людина і біосфера», об'єкти всесвітньої спадщини ЮНЕСКО.

На території села Сопошин відсутні території та об'єкти природно-заповідного фонду, їх функціональні та охоронні зони, території, зарезервовані з метою наступного їх заповідання, водно-болотні угіддя міжнародного значення, біосферні резервати програми ЮНЕСКО «Людина і біосфера», об'єкти всесвітньої спадщини ЮНЕСКО. Найближчими територіями природно-заповідного фонду є: Ботанічна пам'ятка природи місцевого значення

						Арк.
						26
Змн.	Арк.	№ докум.	Підпис	Дата		

«Жовківська (Нестеровська)», Дендрологічний парк місцевого значення «Під гараєм» та Парк-пам'ятка садово-паркового мистецтва місцевого значення «Замковий парк». Всі ці пам'ятки розташовуються на території сусіднього населеного пункту м. Жовква.

1. Жовківська – ботанічна пам'ятка природи місцевого значення в Україні. Розташована в межах Львівського (кол.Жовківського) району Львівської області, на південний захід від міста Жовква. Площа 1,2 га. Статус надано згідно з рішенням Львівської облради від 9.10.1984 року № 495 (початкова назва — «Нестеровська»). Перебуває у віданні ДП «Жовківський колгосп», В'язівське лісництво, кв. 45(6). Статус надано з метою збереження унікального насадження модрини польської, розташованого на горі Гарай. Зростають також вікові дерева липи серцелистої, гіркокаштану кінського тощо. Гора Гарай є приміською рекреаційною зоною і популярним місцем відпочинку мешканців Жовкви.

2. Під Гараєм – дендрологічний парк місцевого значення в Україні. Розташований у межах міста Жовква Львівської області, вул. Лісна, 3. Площа 2,1 га. Статус присвоєно згідно з рішенням Львівської облради від 12.04.2019 року № 816. Перебуває у віданні ДП «Жовківське лісове господарство» (В'язівське лісництво, кв. 76, вид. 5). Статус присвоєно з метою збереження дендропарку, створеного на території контори ДП «Жовківське лісове господарство». Зростає близько 93 види рослин (природний ареал: Карпати, Північна Америка, Китай, Південна Європа), серед яких кілька сортів бузку, тамарикс галузистий, півонія кущова, клен пальмолистий, сакура тощо. Дендропарк використовується з науковою та освітньою метою, організовуються екскурсії для школярів.

3. Замковий парк (парк XVII ст. у місті Жовква) – парк-пам'ятка садово-паркового мистецтва місцевого значення в Україні. Розташований у центральній частині міста Жовква Львівської області. Площа 13,9 га. Створена згідно з рішенням сесії Жовківської міської ради від 27 травня 2011 року, що підтримала подання Державного управління охорони навколишнього середовища у Львівській області від 24 травня 2011 року № 140. Перебуває у віданні Жовківської міської ради. Парк є одним з небагатьох в Україні прикладів садово-паркового мистецтва XVII ст., завдяки чому викликає значне наукове зацікавлення. Замковий парк розміщений у центральній частині міста, на території та в охоронній зоні Державного історико-архітектурного заповідника «Жовква». Він був композиційно поєднаний з Жовківським замком – пам'яткою архітектури національного значення, ренесансним комплексом міста.

Віддаль від межі проектованого населеного пункту с. Сопошин до пам'яток природо-заповідного фонду становить: - орієнтовно 1,5 км. від Парку-пам'ятки садово-паркового мистецтва місцевого значення «Замковий парк»; - орієнтовно 2,0 км від Дендрологічного парку місцевого значення «Під гараєм»; - орієнтовно 2,5 км від Ботанічної пам'ятки природи місцевого значення «Жовківська (Нестеровська)».

						Арк.
						27
Змн.	Арк.	№ докум.	Підпис	Дата		

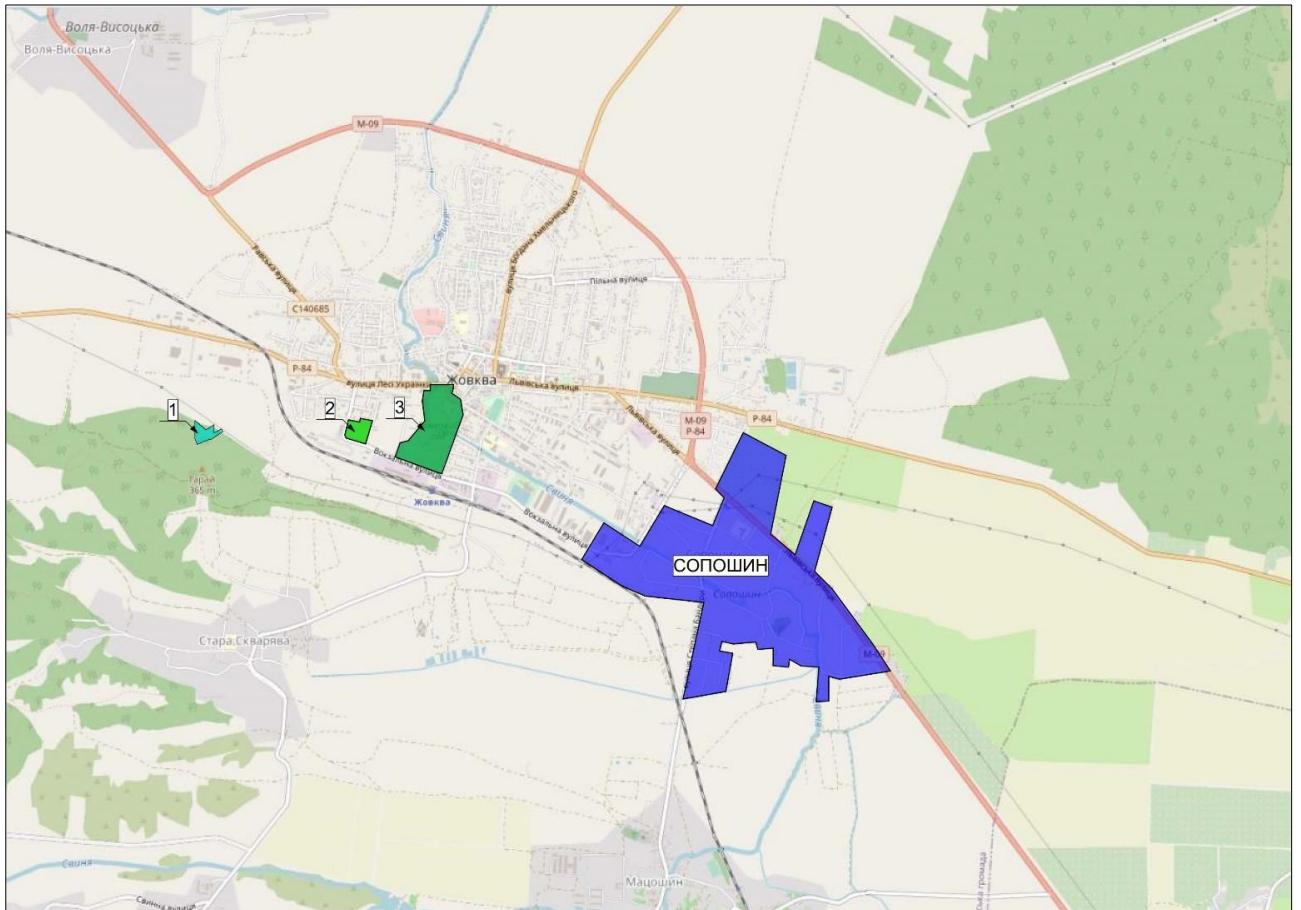


Рис. 2.7. Розташування с. Сопошин відносно об'єктів ПЗФ

Україна є однією з країн, що підписала Бернську конвенцію про біологічне різноманіття (Конвенція про охорону дикої флори та фауни і природних середовищ існування в Європі). Дата підписання Україною: 11 червня 1992 р. Дата ратифікації Україною: Закон України «Про ратифікацію Конвенції про охорону біологічного різноманіття» від 29 листопада 1994 р. № 257/94-ВР. Дата набуття чинності: 29 грудня 1993 р., для України – 7 лютого 1995 р.

Смарагдова мережа України (англ. Emerald network) – українська частина Смарагдової мережі Європи, розробляється з 2009 року.

Мережа Емеральд (Смарагдова мережа, Emerald Network) – це мережа, що включає Території Особливого Природоохоронного Інтересу (Areas of Special Conservation Interest, ASCI, далі – «території (об'єкти) мережі Емеральд»). Мережа Емеральд проектується в державах, які є сторонами Бернської конвенції (всього 26 держав), у країнах Європейського Союзу на виконання Бернської конвенції створюється мережа «Натура 2000», яка проектується за аналогічними принципами, що і мережа Емеральд, але використовує юридичні і фінансові інструменти ЄС.

Провідною організацією, яка відповідає за розбудову даної мережі, є Міністерство захисту довкілля та природних ресурсів України. Розробником першої черги Мережі (у 2009-2016 роках) була благодійна організація «Інтерекоцентр» (за цей період підготовлені описи на 271 територію). У період

2017-2019 років проектуванням Смарагдової мережі займається громадська організація «Українська природоохоронна група» (за 2017-2018 розроблено та подано на розгляд Бернської конвенції обґрунтування щодо створення ще 106 території Мережі). Під час засідання Постійного комітету Конвенції 44-5 грудня 2019 року нові 106 територій були додані до складу мережі (№272-377). Проектом передбачено і створення екологічної мережі.

Екомережа – це складна, різномірівнева, просторова система природних біотичних і абіотичних елементів екосистеми, а також змінених і деградованих ландшафтів, що вимагають збереження або відновлення, у тому числі і шляхом невиснажливого використання. Як впливає з цього визначення, до складу екомережі мають бути включені не тільки території із збереженою природною рослинністю, але й змінені, навіть деградовані, ландшафти, які потребують відновлення.

Територія села Сопошин не потрапляє в межі Смарагдової мережі України. Найближча територія смарагдової мережі розташовується орієнтовно за 5 км. на південь від межі села, це об'єкт Смарагдової мережі України – Zavadivskiy (UA 0000179). Ще один об'єкт Смарагдової мережі України – Roztochia (UA 0000121) розташовується орієнтовно за 7,5 км на захід від межі села Сопошин. (рис. 2.8).

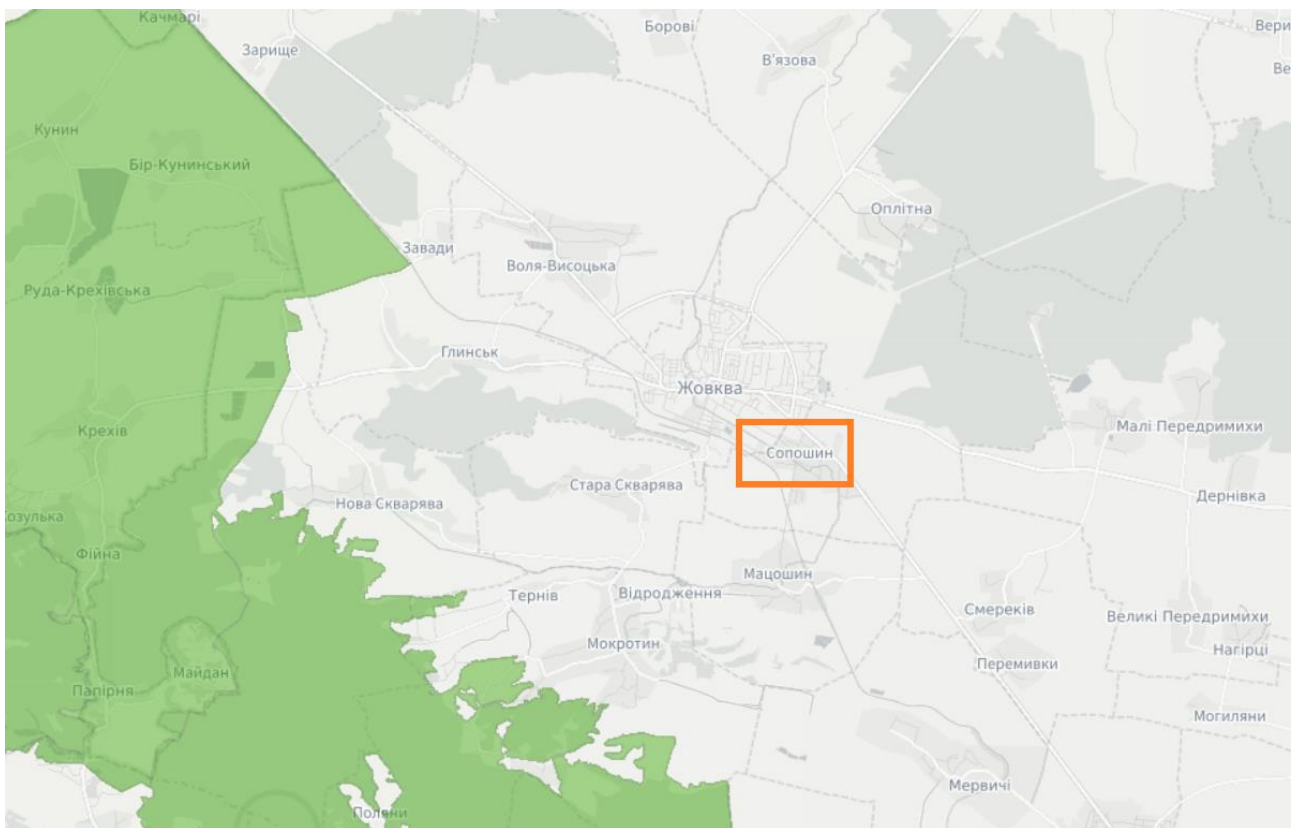


Рис. 2.8. Розташування території опрацювання генерального плану в системі територій Смарагдової мережі України
(Джерело: *Cervic Species of Resolution 6. Database*)

						Арк.
						29
Змн.	Арк.	№ докум.	Підпис	Дата		

Дотримання чинного природоохоронного законодавства та витримані відстані (санітарно-захисні зони, природна рослинність) дозволить звести можливий вплив на біорізноманіття до мінімуму.

На території опрацювання відсутні території та об'єкти природно-заповідного фонду, їх функціональні та охоронні зони, території, зарезервовані з метою наступного їх заповідання, об'єкти екомережі, території Смарагдової мережі, водно-болотні угіддя міжнародного значення, біосферні резервати програми ЮНЕСКО «Людина і біосфера», об'єкти всесвітньої спадщини ЮНЕСКО.

Об'єкти культурної та археологічної спадщини.

На території села Сопошин, згідно даних наданих рятівною археологічною службою розташовуються дві пам'ятки археології.

Табл. 2.4

Перелік відомих об'єктів археологічної спадщини

<i>№ п/п</i>	<i>Тип об'єкта</i>	<i>Опис об'єкта</i>	<i>Культурно-хронологічна приналежність</i>	<i>Статус об'єкта</i>
1	Поселення Сопошин-1	Урочище «Стрільбище», на південь від території стрільбища колишньої військової частини, на північ від шосе Жовква-Кам'янка-Бузька, за 0.5 км. на схід від крайньої садиби м. Жовкви по вул. Я. Мудрого, 1,0 км. на північний схід від с. Сопошин; воно займає виступ гряди надзаплавної тераси правого берега р. Свині	Енеоліт(культура лійчастого посуду); Ранній період доби бронзи (городоцько-здобицька к-ра); XVIII-XIX ст.	НОА (Сілаєв, 2019. С.21-22; Сілаєв, Остапик, Ільчишин, 2021. С.36-37)
2	Поселення Сопошин-2	На південь від урочища «Бір», по обидві сторони від шосе Жовква – Кам'янка-Бузька, за 1,6 км на схід – південний схід від крайньої садиби м Жовкви по вул. Я.Мудрого, 1,5 км. на північний схід від с. Сопошин; воно займає верхівку невеликого пагорба на надзаплавній терасі правого берега р. Свині	Пізній палеоліт; енеоліт (культура лійчастого посуду); ранньозалізний вік (висоцька культура); княжа доба (XI-XIII ст.) XVIII-XIXст.	НОА (Сілаєв, 2019. С.23-25; Сілаєв, Остапик, Ільчишин, 2021. С.18-23, 38)

На території с.Сопошин розташовані два об'єкти культурної спадщини:

					Арк.
					30
Змн.	Арк.	№ докум.	Підпис	Дата	

1. Пам'ятник Тарасу Григоровичу Шевченку, 1967 р. – пам'ятка монументального мистецтва, охоронний №619, згідно з рішення виконавчого комітету Львівської обласної ради народних депутатів від 05.05.1972 р. №183;

2. Братська могила радянських воїнів, 1941 р.- пам'ятка історії, згідно з рішенням виконавчого комітету Львівської обласної ради народних депутатів від 05.05.1972р. №183.

Прогнозні зміни стану довкілля у тому числі здоров'я населення якщо документ державного планування не буде затверджено:

– не буде проведено планувально-інженерної підготовки території ДДП;
– не буде приведено до нормативних показників червоних ліній існуючих вулиць;

– не буде вирішено питання ефективного використання території опрацювання генерального плану;

– не буде вирішено питань щодо зайнятості населення, що може спричинити відтік мешканців у інші міста та райони.

						Арк.
						31
Змн.	Арк.	№ докум.	Підпис	Дата		

3. Характеристика стану довкілля, умов життєдіяльності населення та стану його здоров'я на територіях, які ймовірно зазнають впливу

Моніторинг за станом атмосферного повітря у Львівській області здійснює Львівський регіональний центр з гідрометеорології.

Обсяги викидів забруднюючих речовин в атмосферне повітря у Львівській області у 2020 році становили 106,7 тис. т. Крім того, підприємства області у 2020 році викинули 3854,4 тис.т діоксиду вуглецю (на 11,7% менше ніж у 2019 році), і найбільше – у Кам'янка-Бузькому районі (67,9% від загальнообласного обсягу). У розрахунку на один квадратний кілометр території області у середньому викинуто 4,9 т забруднювальних речовин (в Україні – 4,5 т), у розрахунку на одного мешканця – 42,3 кг (в Україні – 60,8 кг).

Із загальної кількості забруднюючих речовин викиди речовин, що належать до парникових газів, зокрема метану становили 43,2 тис.т (39,6% від загального обсягу), оксиду вуглецю – 5,4 тис.т (5,0%). Викиди діоксиду та інших сполук сірки становили 40,3 тис.т (36,9%), сполук азоту – 9,0 тис. т (8,2%), речовин у вигляді твердих суспендованих частинок – 8,4 тис.т (7,7%).

В загальному об'ємі викидів у повітря в межах регіону значна кількість припадає на пересувні джерела забруднення: автотранспорт, техніка сільськогосподарського призначення.

На екологічний стан поверхневих вод впливають різноманітні фактори, які тісно пов'язані, а саме: забруднення ґрунтів, атмосфери, зміна ландшафтної структури та техногенне перевантаження території, неефективна робота каналізаційно-очисних споруд, не винесення в натуру і картографічних матеріалів прибережних захисних смуг і водоохоронних зон, а також їх недодержання, насамперед в населених пунктах.

Стан довкілля зумовлюється впливом промислових підприємств, впливом об'єктів муніципальної інфраструктури населених пунктів та методами ведення сільського та лісового господарства. Серед екологічних проблем, які підлягають вирішенню в перспективі, слід виділити:

- забруднення поверхневих вод внаслідок скидання неочищених або недостатньо очищених стоків, що пов'язано з відсутністю очисних споруд, фізичним і моральним зносом водопровідно-каналізаційних систем, недостатнім фінансуванням їх утримання, ремонту і реконструкції;

- недостатні обсяги утилізації відходів, відсутність обладнаних належним чином полігонів для захоронення відходів і, як наслідок, забруднення території (земель, лісів, водоохоронних зон водних об'єктів) промисловими та побутовими відходами;

- виснажливе використання біоресурсів та зменшення біорізноманіття, оскільки мала площа територій є віднесеними до природно-заповідного фонду, що в свою чергу не забезпечує достатньої охорони та збереження цінних природних комплексів та видів які є вразливі, рідкісні чи зникаючі;

- забруднення повітряного середовища та земель внаслідок діяльності промисловості.

						Арк.
						32
Змн.	Арк.	№ докум.	Підпис	Дата		

Аналіз відомостей про стан навколишнього природного середовища території опрацювання ДДП.

В цілому стан навколишнього середовища на території проектування можна характеризувати як задовільний для проєктованих об'єктів.

Ймовірний вплив на стан атмосферного повітря

Ймовірний вплив на атмосферне повітря відбуватиметься на етапі проведення підготовчих та будівельних робіт та під час експлуатації проєктованих будівель та споруд внаслідок створення стаціонарних та пересувних джерел викидів забруднюючих речовин.

Ймовірний вплив на клімат

Змін мікроклімату в результаті планованої діяльності не очікується, оскільки в результаті експлуатації об'єктів відсутні значні виділення теплоти, інертних газів, вологи. Особливості кліматичних умов, які сприяють зростанню інтенсивності впливів планованої діяльності на навколишнє середовище, відсутні.

Відповідно до рекомендацій Міністерства енергетики та захисту довкілля України від 03.03.2020 року №26/1.4-11.3-5650 «Рекомендації щодо включення кліматичних питань до документів державного планування» враховано специфіку розгляду питань впливу на клімат, яка відрізняється від впливу на інші компоненти довкілля.

Негативні наслідки, що можуть збільшувати вплив на клімат, а саме – збільшують викиди та зменшують поглинання ПГ: збільшення сумарного щорічного негативного впливу на клімат внаслідок: збільшення площі виробничої забудови; збільшення енерго-, ресурсо- та водокористування; збільшення використання транспорту. Одноразові викиди ПГ під час проведення ДДП: проведення підготовчих та будівельних робіт за рахунок викидів вихлопних газів техніки, земельні роботи.

Ймовірний вплив на водне середовище

Містобудівною документацією передбачається будівництво каналізаційної мережі від житлових будинків, обладнаних внутрішньої каналізацією, громадських будинків та виробничих приміщень. Відповідно до ДБН Б.2.4-1-94 каналізуванню підлягають усі об'єкти, що забезпечені внутрішнім водопроводом. Норми водовідведення побутових стічних вод сільбищної зони відповідають прийнятим нормам водоспоживання.

Загальна кількість стічних вод зведена складає:

- існуючий стан – 407,0 м³/добу
- на проєктний період – 699,6 м³/добу

На ці витрати необхідно орієнтувати потужність сільських очисних споруд каналізації глибокої біологічної очистки та доочистки.

Ймовірні ризики впливу на водне середовище можливі за умови неналежного функціонування локальних очисних споруд.

						Арк.
						33
Змн.	Арк.	№ докум.	Підпис	Дата		

Ймовірний вплив на ґрунтове середовище

Проектом передбачається освоєння вільних від забудови ділянок. При будівництві об'єктів можливе тимчасове складування будівельних відходів та залишків матеріалів.

Порушення, ущільнення та перенесення ґрунтового покриву відбуватиметься під час будівництва та руху транспортних засобів.

Потенційними джерелами забруднення ґрунту під час проведення будівельних робіт є просипи сипучих матеріалів при розвантажувально-навантажувальних та перевантажувальних роботах, випадкові проливи бітуму, дизельного палива, емульсії або асфальтобетонної суміші.

Потенційними джерелами забруднення ґрунтового середовища є випадкові проливи пального при користування транспортними засобами, а також акумулювання забруднювальних речовин з викидів у атмосферне повітря, тимчасове нагромадження твердих побутових та виробничих відходів.

Ймовірний вплив на природоохоронні території та об'єкти історико-культурної спадщини

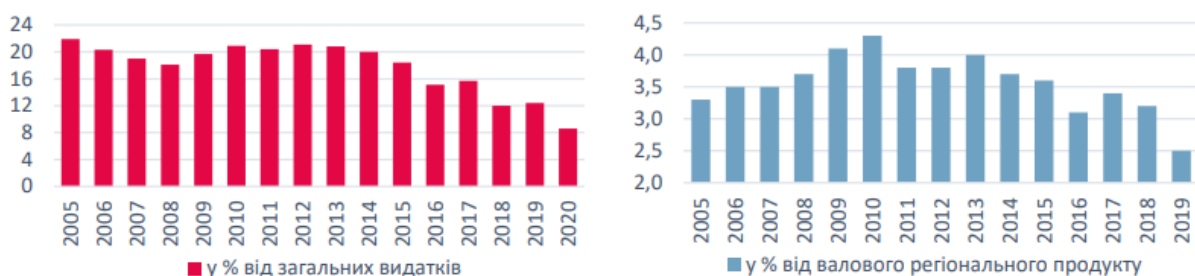
На території опрацювання ДДП відсутні території та об'єкти природно-заповідного фонду, їх функціональні та охоронні зони, території, зарезервовані з метою наступного їх заповідання, об'єкти екомережі, території Смарагдової мережі, водно-болотні угіддя міжнародного значення, біосферні резервати програми ЮНЕСКО «Людина і біосфера», об'єкти всесвітньої спадщини ЮНЕСКО.

Об'єкти всесвітньої спадщини, їх території та буферні зони, об'єкти культурної спадщини, їх території та зони охорони пам'яток культурної спадщини, об'єкти археологічної спадщини, історико-культурні заповідники, а також музеї на території детального плану відсутні.

Ймовірний вплив на здоров'я населення

Здоров'я населення можна оцінити такими показниками, як середня тривалість життя при народженні або після досягнення певного віку, загальна смертність та смертність дітей до одного року життя, захворюваність і функціональні відхилення, поширеність хвороб.

Видатки зведеного бюджету області на охорону здоров'я¹



Установи охорони здоров'я та медичний персонал²

	2000	2005	2010	2015	2019	2020
Лікарняні заклади	150	139	132	131	113	106
Лікарняні ліжка, тис.	25,8	24,8	24,7	22,7	18,9	17,9
Амбулаторно-поліклінічні заклади³	367	381	491	432	382	381
тис. відвідувань за зміну	47,3	48,0	48,9	50,0	50,9	50,0
на 10 тис. населення, відвідувань за зміну	176	188	194	199	204	202
Лікарі⁴, тис. осіб	13,9	14,5	15,0	14,0	13,4	13,2
Середній медичний персонал, тис. осіб	30,5	30,1	28,5	26,4	23,2	21,7
На 10 тис. населення						
лікарі	52	57	60	56	54	53
середній медичний персонал	114	118	113	105	93	87
лікарняні ліжка	96	97	98	90	76	72
Кількість населення на одного лікаря, осіб	193	177	168	180	186	187
Кількість населення на одне лікарняне ліжко, осіб	104	103	102	111	132	139
Середньомісячна номінальна заробітна плата штатних працівників охорони здоров'я, грн	138	482	1463	2569	6435	8129
у % до середнього рівня в області	70,4	67,6	75,4	70,5	69,4	78,9

Рис. 3.1. Здоров'я населення

фінансування та оптимізувати систему управління.

Серед ризиків впливу на здоров'я населення, які стосуються документа державного планування можна віднести: якість атмосферного повітря на ділянках впливу автотранспорту та під час експлуатації проєктованих об'єктів.

При реалізації рішень містобудівної документації не очікуватиметься негативного впливу на здоров'я населення.

Здійснення викидів забруднюючих речовин за умов дотримання гранично допустимих концентрацій не створюватиме факторів негативного впливу на здоров'я місцевого населення. Утворені відходи організовано збиратимуться та направляються відповідно до призначення на утилізацію/складування/переробку/знешкодження згідно чинних нормативних вимог. Рівні шуму, вібрації не повинні перевищувати гранично допустимі концентрації та норми допустимого впливу.

Ймовірний вплив на геологічне середовище

Здійснення діяльності виключатиме значні впливи на основні елементи геологічної структурно-тектонічної будови та не викликатиме змін існуючих ендегенних і екзогенних явищ природного й техногенного походження (зсувів, селів, сейсмічного стану та інш.). Відведення дощових і талих вод здійснюватиметься згідно проєктних рішень. Несприятливі фізико-геологічні процеси і явища на даній території не очікуються.

Головні, в екологічному відношенні ділянки, що потенційно зазнають впливу від рішень ДДП:

Внесення змін до генерального плану с. Сопошин визначає: потреби в територіях для забудови та іншого використання; обґрунтовує доцільність зміни межі села; пріоритетність забудови та іншого використання території; межі функціональних зон, пріоритетні та допустимі види використання території; планувальну та композиційну забудову; загальний стан довкілля, фактори, що його формують, а також містобудівні заходи щодо поліпшення санітарно-гігієнічного стану території, що мають обмеження (природоохоронні, санітарно-гігієнічні, інженерно-будівельні) їх використання.

						Арк.
						37
Змн.	Арк.	№ докум.	Підпис	Дата		

4. Екологічні проблеми, у тому числі ризику впливу на здоров'я населення, які стосуються документа державного планування, зокрема щодо територій з природоохоронним статусом (за адміністративними даними, статистичною інформацією та результатами досліджень)

Проект внесення змін до ГП.

Даним проектом містобудівної документації закладені такі параметри економічного розвитку населеного пункту, що при умові їх реалізації, нададуть можливість покращення демографічної ситуації, підвищення якості проживання та рівня інвестиційної привабливості.

Рівень соціально-економічного розвитку проєктованого села визначається з врахуванням пріоритетності соціальних та екологічних критеріїв на основі комплексної оцінки території, виходячи з повного розкриття потенційних ресурсних можливостей і потреб населення, планів соціально-економічного розвитку даного населеного пункту.

Основними напрямками соціального розвитку с.Сопошин полягають в наступному:

- ремонт та реконструкція громадських будівель і споруд;
- будівництво нових житлових будинків на існуючих сельбищних територіях за рахунок заповнення вільних ділянок;
- виділення території під проєктну промислову зону з будівництвом об'єктів 3-го, 4-го та 5-го класу шкідливості;
- виділення території під проєктну логістику та об'єкти транспортної інфраструктури;
- розташування нових підцентрів з відпочинковими рекреаційними зонами;
- благоустрій головних і житлових вулиць з влаштуванням тротуарів, розміщення малих форм та елементів озеленення, влаштування твердого покриття на тих ділянках вулиць і доріг, де воно необхідне;
- забезпечення сучасного рівня інженерної інфраструктури.

На даний час у селі Сопошин проживає 1650 осіб.

Передбачається, що на розрахунковий період територія с. Сопошин збільшиться на 631,98 га., сьогодні існуюча площа населеного пункту складає 452,14 га., внесенням змін до генерального плану с. Сопошин пропонується збільшити її до 1084,13 га.

При розробці внесення змін до генерального плану с.Сопошин пропонується проєктування 7 житлових кварталів індивідуальної житлової забудови, а також виділяється територія для будівництва багатоквартирної житлової забудови. Загальна площа кварталів становитиме 132,32 га., території для розміщення багатоквартирної забудови – 2,05 га. на яких передбачається розселити 1797 чоловік.

Також проектом передбачається виділення території для влаштування потужного промислового вузла у північній та північно-західній частині, загальною площею 153,53 га, де можна розмістити об'єкти різного класу шкідливості та різної класифікації. Також проєктується ще одна промислова зона у південно-західному напрямку, де на даний час вже розташовуються

						Арк.
						38
Змн.	Арк.	№ докум.	Підпис	Дата		

виробничі території села Сопошин, а також сусіднього міста Жовква. Загальна площа даної зони становитиме – 55,09 га.

Відповідно до проектних рішень попереднього генерального плану, у проектні внесення змін залишається незмінним проектна пропозиція, щодо будівництва об'їзної автомобільної дороги, з влаштуванням автомобільної розв'язки. При магістральних автомобільних дорогах резервується територія транспортної інфраструктури.

У проекті також пропонуються території для влаштування об'єктів рекреаційного призначення, створення місць відпочинку для населення с. Сопошин та сусідніх населених пунктів громади.

Проектні рішення внесення змін до генерального плану мають комплексний характер, оскільки передбачають формування повноцінного життєвого середовища шляхом комплексного освоєння території населеного пункту: здійснення інженерної підготовки території, спорудження зовнішніх інженерних і транспортних мереж та споруд, об'єктів соціальної сфери, житлових будинків, благоустрою території, визначення виробничих територій для створення нових робочих місць, а також рекреаційних територій для забезпечення мешканців місцями короткочасного та тривалого відпочинку. Тому для сталого та гармонійного розвитку території села всі ці території та заходи щодо їх освоєння є пріоритетними. До таких в першу чергу належать інвестиційно-привабливі території, визначені в генеральному плані с. Сопошин для розміщення:

- промислових підприємств III, IV та V класів шкідливості;
- сільськогосподарських підприємств;
- логістичних підприємств;
- об'єктів та територій туризму та рекреації;
- торгівельних майданчиків.

Черговість освоєння цих територій шляхом розроблення детальних планів територій має визначати громада в процесі підготовки програм соціально-економічного розвитку.

- житлова зона:

1) формування кварталів садибної та багатоквартирної житлової забудови;

Складова довкілля	Можливі наслідки
Повітря	Збільшення викидів в атмосферне повітря внаслідок роботи будівельної техніки, проведення земляних робіт, зварювальних робіт та проїзду транспорту.
Вода	Значний вплив не очікується, можливий внаслідок збільшення кількості населення.
Ґрунт	Порушення ґрунтів при будівельних роботах, будівництві капітальних споруд та комунікацій. Тимчасове складування будівельних відходів.
Біорізноманіття	Механічне порушення рослинного покриву при будівництві, збільшення площі озеленення території.

Розміщення житлового фонду

Існуючий житловий фонд складає 96 655 м² з 603 садибними будинками, у якому проживає 1 150 осіб та багатоквартирною забудовою 18 481 м², де проживає 500 осіб.

Території нової проектної садибної забудови пропонується розмістити в основному в сформованих кварталах садибної житлової забудови за рахунок територій особистого селянського господарства, та вільних території не в приватній власності без цільового використання та функціонального призначення.

Основним типом житлової забудови у селі приймається 1-2-поверхова з присадибними ділянками і господарськими будівлями для ведення особистого підсобного господарства. На присадибній ділянці розміщуються господарські будівлі для утримання худоби та птиці, будівлі для зберігання кормів та гною, а також теплиці, туалет, сміттєзбірник, сад, город, гаражі для індивідуальних машин. Господарські приміщення для худоби розміщуються з урахуванням санітарних та протипожежних розривів. Дворову вбиральню і компостосховище рекомендується розміщувати безпосередньо біля сараю для худоби на відстані не менше 20 м від житлових будинків і 20 м від джерела водопостачання (колодязя), обов'язково враховуючи напрямок ухилу ділянки.

Житлові будинки садибного та багатоквартирного типу слід розміщувати з відступом від червоних ліній вулиць: магістральних – не менше 6 м, житлових – не менше 3 м. Територія між червоною лінією і лінією забудови одно-, двоквартирних і блокованих будинків із земельними ділянками біля квартир входить до загальної площі ділянки.

Розміщення виробничих об'єктів.

- виробнича зона:

3) формування виробничо-господарської зони;

Складова довкілля	Можливі наслідки
Повітря	Збільшення викидів в атмосферне повітря внаслідок роботи будівельної техніки, проведення земляних робіт, зварювальних робіт та проїзду транспорту. Можливий вплив внаслідок функціонування промислових підприємств.
Вода	Можливий вплив на водні ресурси внаслідок функціонування промислових підприємств.
Ґрунт	Порушення ґрунтів при будівельних роботах, будівництві капітальних споруд та комунікацій. Тимчасове складування будівельних відходів.
Біорізноманіття	Механічне порушення рослинного покриву при будівництві, зменшення площі озеленення території.

Вигідне географічне положення та наявність зручних транспортних зв'язків визначає інвестиційну привабливість території села, а аналіз інвестиційних пропозицій свідчить про бажання освоєння цих територій. Сукупність позитивних факторів створює умови для успішного розвитку території, покращення умов проживання та створення робочих місць.

						Арк.
						40
Змн.	Арк.	№ докум.	Підпис	Дата		

На території села загалом існуючі промислові території разом з проєктованими займатимуть площу близько 208,62 га. : з них зона виробництва III класу шкідливості –86,38 га. (СЗЗ 300 м), зони виробництва IV класу шкідливості – 83,08 га. (СЗЗ 100 м); зони виробництва V класу шкідливості – 29,93 га. (СЗЗ 50 м).

Містобудівною документацією внесення змін до генерального плану с. Сопошин існуюча територія виробничого призначення разом з існуючою забудовою на ній на проєктний період зберігається, вона займає площу 9,23 га.

Обслуговування населення.

- громадський центр:

2) комплексне впорядкування і реконструкція будівель об'єктів обслуговування;

Складова довкілля	Можливі наслідки
Повітря	Збільшення викидів в атмосферне повітря внаслідок роботи будівельної техніки, проведення земляних робіт, зварювальних робіт та проїзду транспорту.
Вода	Значний вплив не очікується.
Ґрунт	Порушення ґрунтів при будівельних роботах, будівництві капітальних споруд та комунікацій. Тимчасове складування будівельних відходів.
Біорізноманіття	Механічне порушення рослинного покриву при будівництві, збільшення площі озеленення території.

Просторова організація системи освіти

Проєктним рішенням передбачено розміщення дитячого закладу дошкільної освіти з позашкільними факультативами та з можливістю влаштування у них дитячих гуртків різного профілю. Цей заклад пропонується розташувати у кварталі житлової забудови К-5.

Просторова організація системи охорони здоров'я

Проєктним рішенням містобудівної документації внесення змін до генерального плану с. Сопошин непередбачено розміщення нових об'єктів охорони здоров'я. На проєктний період передбачається, що надання медичних послуг першої необхідності буде відбуватися у існуючій амбулаторії загальної практики сімейної медицини. При необхідності резервуються території громадської забудови, де на наступних стадіях проєктування є можливим розмістити аптеки.

Просторова організація системи торгівлі, культури, спорту та дозвілля

Даною містобудівної документацією зберігаються усі існуючі об'єкти торгівлі, культури, спорту та дозвілля. Проєктними рішеннями внесення змін до генерального плану с. Сопошин резервується територія громадського та рекреаційного призначення поблизу проєктованих кварталів житлової забудови, з можливістю влаштування на ній нових об'єктів торгівлі, культури, спорту та дозвілля. Це можуть бути дитячі, відпочинкові, спортивні майданчики, заклади торгів, визначення точного місця розташування та параметрів забудови пропонується на наступних стадіях проєктування, розроблення ДПТ. Також передбачається капітальний ремонт існуючого

						Арк.
						41
Змн.	Арк.	№ докум.	Підпис	Дата		

народного дому «Просвіта» с. Сопошин, який використовуватиметься для проведення культурних заходів для населення села.

Просторова організація системи туристичних та оздоровчо-рекреаційних об'єктів

Проектом передбачається влаштування рекреаційної зони на північ від центральної частини села Сопошин. На даній території пропонується створення рекреаційних просторів для населення села та громади, а також для відвідувачів села. На даній території можна розташовувати об'єкти для проведення масових заходів (різноманітних культурних та розважальних заходів, фестивалів, концертів, спортивних змагань тощо), із забезпеченням зон, як для активного так і для пасивного відпочинку. Неподалік даної території проектується ще одна рекреаційна зона, яка може включати в себе різноманітні об'єкти і розваги, які сприяють відпочинку, релаксації і активному проведенню часу.

Просторова організація системи адміністративних, комунальних та інших соціальних послуг

Проектом внесення змін до генерального плану с. Сопошин проектується територія для влаштування нового кладовища, для цього резервується земельна ділянка у північно-східній частині села. Поблизу проєктованого кладовища виділяється територія комунального призначення, де пропонується розмістити допоміжні будівлі та споруди для утримання кладовища, а також автостоянок для відвідувачів. Із об'єктів комунальних та соціальних послуг генеральним планом проектується територія для влаштування водозабірних споруд для влаштування централізованого водопостачання для всього населеного пункту, та територія для влаштування комплексу очисних споруд для забезпечення населення села Сопошин централізованим каналізуванням.

Транспортні зв'язки та транспортний попит

При проектуванні села Сопошин було передбачено єдину дорожньо-транспортну мережу поселень і районів, для забезпечення зручних і безпечних зв'язків з усіма функціональними зонами, з іншими поселеннями системи розселення, з улаштуванням зовнішнього транспорту і автомобільними дорогами загальної мережі. Існуюча вулично-дорожня мережа с. Сопошин поєднує в собі систему вулиць та доріг сільбищної зони, які направлені в бік основних місць прикладання праці, місць відпочинку, тощо.

У складі вулично-дорожньої мережі виділяються головні вулиці та житлові вулиці, дороги у комунально-складських та промислових зонах, проїзди тощо.

Територія вулиць відокремлюється від інших функціональних територій населеного пункту геодезично зафіксованими границями - червоними лініями.

Забезпечення ефективної транспортної мобільності і розвиток транспортної інфраструктури допоможуть селу в розвитку, залученні більше бізнесів і забезпеченні комфорту для мешканців.

У зв'язку з розвитком мережі громадського транспорту та створенням додаткових місць прикладання праці в межах громади на розрахунковий період передбачається збільшення рівня автомобілізації, збільшення кількості

						Арк.
						42
Змн.	Арк.	№ докум.	Підпис	Дата		

автомобілів в межах населеного пункту, що обумовлено збільшенням кількості населення до кінця розрахункового періоду.

Дорожньо-транспортна інфраструктура.

На розрахунковий строк проектом передбачається будівництво проектних головних та житлових вулиць, які будуть обслуговувати проектні майданчики житлової та громадської забудови.

Ширина основних вулиць у межах проєктованих червоних ліній становить 65,0 м та 40,0м., 32,0 м. Ширина житлових вулиць в існуючих межах населеного пункту та в проєктованих кварталах садибної забудови прийнята 8,0м, 10,0м, 12,0 м, 15,0 м, 18,0 м, та місцеві проїзди шириною 6,0 м, що відповідає нормативам за інтенсивністю руху транспорту і відображено на окремому листі графічних матеріалів генплану.

У кварталах садибної забудови при потребі, крім вуличної мережі, формується мережа внутрішньо квартальних проїздів. Ширина цієї проїжджої частини з однією смугою руху приймається 4,5 м, з двома – 6,0м.

Довжина тупикових проїздів має бути не більше 150 м. Проїжджа частина тупикових проїздів повинна закінчуватися кільцевими об'їздами радіусом по осі проїзду не менше 10 м або майданчиками для розвороту розмірами 12 м x 12 м кожна. До житлових і громадських будинків слід передбачити проїзди завширшки 3,5 м на відстані не ближче 5 м від стін, придатні для проїзду пожежних машин.

Для обслуговування промислової та комунально-складської території проектом передбачається зведення доріг господарського призначення. Ширина проїзної частини на цих вулицях становитиме 4,5 метрів.

Організація паркувального простору.

Зберігання індивідуального транспорту на території села Сопошин передбачається:

- для мешканців, що проживають в індивідуальній садибній забудові – в боксових гаражах на присадибних ділянках і у вбудованих і прибудованих гаражах садибних житлових будинків;
- відкриті стоянки для тимчасового зберігання автотранспорту передбачаються: в адміністративно-громадських центрах і підцентрах, біля торгових об'єктів та об'єктів громадського харчування.

На подальших стадіях проєктування необхідно розробити проєкт облаштування автостоянок для тимчасового зберігання легкових автомобілів, центральної частини села. При цьому передбачається виділити не менше ніж 10 % паркувальних місць (але не менше одного місця) для транспорту осіб з інвалідністю. Відстані від відкритих автостоянок до будівель адміністративного та громадського призначення слід приймати відповідно до таблиці 10.6 ДБН Б.2.2-12:2019.

Інженерне забезпечення території, трубопровідний транспорт та телекомунікації.

						Арк.
						43
Змн.	Арк.	№ докум.	Підпис	Дата		

Будівництво інженерних мереж та споруд здійснюється згідно спеціальних проектів (або розділів проектів), а об'єми водопостачання, водовідведення та енергоспоживання визначаються технологічними потребами.

Водопостачання та водовідведення

На час складання проекту в межах села населення садибної забудови користується шахтними та трубчастими колодзями, а також частина населення обслуговується централізованим водопроводом.

Проектом передбачається централізована система водопостачання на господарсько-питні, виробничі та протипожежні потреби села. Норми господарсько-питного водопостачання прийняті по ДБН Б.2.2-12:2019. Витрати води на зовнішнє пожежогасіння і кількість одночасних пожеж приймається згідно ДБН В.2.5-74:2013.

Потреба у питній воді на даний час для с. Сопошин становить 473 куб.м/добу, а на розрахунковий період – 998,3 куб.м/добу.

Даною містобудівною документацією передбачено централізоване водопостачання та каналізування від будівель та споруд села. Окремі індивідуальні будинки можуть використовувати колодязі. Водопровідна мережа села передбачається кільцевою. Водопостачання села передбачається від проєктованих свердловин, а будівлі виробничих територій, при потребі, на наступному етапі проєктування передбачити нові на території цих підприємств. Проєктовані артезіанські свердловини розміщені в північній частині села Сопошин поблизу кварталу житлової забудови К-6 та у південній частині села на межі з селом Мацошин, по вулиці Б.Хмельницького. Передбачається виділити ділянку для цих свердловин, а також для встановлення на ній резервуарів та насосної станції. Там же передбачено виконувати знезараження води.

Містобудівною документацією передбачається будівництво каналізаційної мережі від житлових будинків, обладнаних внутрішньої каналізацією, громадських будинків та виробничих приміщень. Відповідно до ДБН Б.2.4-1-94 каналізуванню підлягають усі об'єкти, що забезпечені внутрішнім водопроводом. Норми водовідведення побутових стічних вод сельбищної зони відповідають прийнятим нормам водоспоживання.

Загальна кількість стічних вод зведена складає:

- існуючий стан – 407,0 м³/добу
- на проєктний період – 860,42 м³/добу

На ці витрати необхідно орієнтувати потужність сільських очисних споруд каналізації глибокої біологічної очистки та доочистки.

Зважаючи на містобудівну ситуацію, площу населеного пункту, економічну ситуацію та рельєф території генеральним планом не передбачається будівництво нових очисних споруд, які слугуватимуть для обслуговування населення с. Сопошин.

Очисні споруди с. Сопошин передбачаються у південній частині села, поблизу промислової зони села. Тип очисних споруд приймаються при подальших стадіях проєктування по діючих на той час технологіях.

						Арк.
						44
Змн.	Арк.	№ докум.	Підпис	Дата		

Оскільки загальна кількість стічних вод населених пунктів на проектний період складатиме більше 860,42 тис.м³/добу, передбачається встановити санітарно-захисну зону від даних очисних споруд 200 м. (Згідно ДБН Б.2.2-12:2019 "Планування та забудова територій" додатку И.3).

Розміщення очисних споруд на ділянці, а також тип очисних споруд вирішуються на подальшій стадії проектування (стадія «Проект» і «Робоча документація») і погоджується з Головним управлінням Держпродспоживслужби у Львівській області та Департаментом екології та природних ресурсів Львівської облдержадміністрації.

Побутові стоки від споживачів відводяться в проектовану каналізаційну мережу, по якій вони поступають на очисні споруди повного біологічного очищення.

Очищені стоки від очисних споруд с. Сопошин скидаються скидаються в меліоративні канали, через які очищені стоки потрапляють у річку Скваряву за межами населеного пункту.

Для існуючої садибної забудови, централізоване каналізування якої неможливе, через відсутність місця для розташування споруд системи централізованої господарсько-побутової каналізації, передбачається встановлення локальних очисних споруд на кожній ділянці, які складаються з септиків, або установок глибокого біологічного очищення типу «BioClere», «Microclar» та фільтруючих колодязів.

Поверхневі стічні води з території населеного пункту передбачається відводити до очисних споруд поверхневих стічних вод, які пропонується розташувати у південній частині села на межі із селом Мацошин. (Згідно ДБН Б.2.2-12:2019 "Планування та забудова територій" додатку И.3) продуктивність даних очисних споруд складатиме до 0,2 тис. м³/добу, та від них передбачається встановити санітарно-захисну зону 100 метрів.

Поверхневі стічні води з території промислових підприємств передбачається очищати на локальних очисних спорудах дощового стоку, які розміщуються в межах цих підприємств. Очищені дощові води скидаються в водойми і канали. Підприємства, територія яких не відрізняється від дощового стоку не потребують локальних очисних споруд.

Проектом пропонується охоплення усіх проектних та існуючих (де є технічна можливість) територій села централізованим каналізуванням.

Також на території населеного пункту проектується каналізаційні насосні станції, від яких передбачається подача стічних вод до очисних споруд.

Електропостачання.

На перспективу електропостачання села зміна джерела живлення не передбачається.

Розподіл електроенергії від абонентських трансформаторних підстанцій до споживачів виконується по існуючих повітряних лініях електропередач. До житлової забудови проєктованими повітряними лініями з самоутримними ізольованими проводами (СП). Кількість та переріз жил визначається робочим проектом. В житлових кварталах залізобетонні опори типу СВ-95-2

						Арк.
						45
Змн.	Арк.	№ докум.	Підпис	Дата		

встановлюються через кожні 40м. Відгалуження від ЛЕП-0.4кВ до введів в будинки будуть виконуватись проводом типу СП-4 перерізом 2x16мм².

Перспективне навантаження житлового сектора на розрахунковий період становитиме 2592,75 кВт, що розташовується у запроєктованих межах села. Технічні рішення з електропостачання споживачів визначаються окремими проектами відповідно до технічних умов.

У зв'язку з очікуванням збільшення житлового фонду за рахунок передбаченого в генеральному плані нового будівництва житлових будинків, забезпечення більшої комфортності житла, в т.ч. за рахунок збільшення енергоозброєності жител, а також розширення мережі культурно-побутового та господарського обслуговування населення, збільшиться споживання електроенергії та потужності.

Газопостачання

Газифікація села здійснюється по системі двох тисків: середнього і низького тисків. Газопроводи високого тиску прокладені до ГРП. Від ГРП по газопроводах низького тиску газ подається до житлових будинків та комунально-побутовим споживачам.

Генпланом передбачається влаштування нової забудови, а саме громадських та індивідуальних житлових будинків, тому нову забудову на I чергу будівництва і розрахунковий період передбачено газифікувати від існуючого газопроводу з його подальшою модернізацією. Поквартальна розводка передбачена газопроводом середнього тиску по одноступеневій системі подачі газу з використанням поліетиленових трубопроводів, із встановленням будинкових регуляторів тиску у споживачів для житлового сектора і встановлення ГРП (ШРП) для котелень і виробничих споживачів. Більш детальні проектні рішення будуть визначені на наступних стадіях проектування.

Трубопровідний транспорт.

На перспективний період на території села будівництво трубопровідного транспорту не передбачається. У північній та північно-східній частині населеного пункту проходить магістральний газопровід високого тиску Ду 325, Ру 5,5МПа., з охоронними зонами 100 м. по обидві сторони лінії від осі газопроводу (Постанова Кабінету Міністрів України №1747 від 16.11.2002 року «Про затвердження Правил охорони магістральних трубопроводів», додаток,1). Балансоутримувачем магістрального газопроводу високого тиску є «Бібрське ЛВУМГ».

Інженерна підготовка та благоустрій території.

На вимогу пункту 12.4 ДБН Б.2.2-12:2019 «Планування та забудова територій» відведення поверхневих вод з території села здійснюватиметься відкритим способом (через лотки, дорожні кювети, водовідвідні канали та ін.). При влаштуванні відкритих водовідвідних пристроїв на перехресті з дорогами, вулицями, в'їздами на садиби, пішохідними доріжками, тротуарами передбачено містки або укладання труб.

						Арк.
						46
Змн.	Арк.	№ докум.	Підпис	Дата		

Для покращення санітарно-гігієнічного стану водойм (копанок та ставків) і каналів, в межах села і на прилеглих до нього територій необхідно виконати ряд заходів по регулюванню їх русел, а саме: розчистка русел від побутового та будівельного сміття, мулу, наносів та вологолюбивої рослинності. Заходи по розчистці водних об'єктів рекомендується виконувати регулярно, так як вони поступово замулюються і заростають вологолюбивою рослинністю.

Малі водойми (ставки і копанки) що розташовані на території населеного пункту також потребують регулярного розчищення.

На територіях, що характеризуються високим рівнем стояння ґрунтових вод даним проектом пропонується ліквідувати копанки та влаштування горизонтальний закритий трубчастий дренаж з урахуванням сезонного та багаторічного коливання рівня ґрунтових вод. Забудову таких територій виконувати після проведення ретельних інженерних гідрологічних вишукувань та досліджень під кожен конкретну ділянку забудови.

- зона зелених насаджень загального користування

4) організація зелених зон, благоустрій території;

Складова довкілля	Можливі наслідки
Повітря	Зменшення загазованості повітряного середовища.
Вода	Вплив не передбачається.
Ґрунт	Вплив не передбачається.
Біорізноманіття	Збільшення зелених насаджень.

На територіях парків, скверів та інших озелених територіях допускається влаштування відкритих осушувальних каналів, розташування яких може бути паралельно вулицям і проїздам та доріжкам в парку.

Всі заходи по зниженню рівня ґрунтових вод повинні забезпечувати пониження рівня ґрунтових вод на території капітальної забудови – не менше 2,5 м., від проектної відмітки поверхні стадіонів, парків, скверів та інших зелених насаджень – не менше 1,0 м.

Охорона земель – система правових, організаційних, економічних, технологічних та інших заходів, спрямованих на раціональне використання земель, запобігання необґрунтованому вилученню земель сільськогосподарського призначення для несільськогосподарських потреб, захист від шкідливого антропогенного впливу, відтворення і підвищення родючості ґрунтів, підвищення продуктивності земель лісового фонду, забезпечення особливого режиму використання земель природоохоронного, оздоровчого, рекреаційного та історико-культурного призначення.

Система заходів у галузі охорони земель включає:

- державну комплексну систему спостережень;
- розробку загальнодержавних і регіональних (республіканських) програм використання та охорони земель, документації із землеустрою в галузі охорони земель;
- створення екологічної мережі;

- здійснення природно-сільськогосподарського, еколого-економічного, протиерозійного та інших видів районування (зонування) земель;
- економічне стимулювання впровадження заходів щодо охорони та використання земель і підвищення родючості ґрунтів.

Поводження з відходами.

Санітарна очистка сільського населеного пункту повинна включати в себе заходи для збирання, видалення і знешкодження побутового сміття і різних видів твердих відходів. Для сільських поселень доцільно приймати комбіновану систему санітарної очистки від твердих побутових відходів:

- планово-подвірну - для громадського центру;
- планово-квартирну - для зони індивідуальної садибної забудови.

Збирання побутових відходів здійснюється сміттєзбірниками, контейнерами, для яких передбачаються спеціальні майданчики або приміщення (павільйони).

При виборі місця розташування майданчика або приміщення для сміттєзбірників повинні бути враховані такі умови:

- мінімальне віддалення від вікон і дверей житлових будинків і громадських будівель повинно бути не менше 20 м;
- величина радіуса обслуговування - не більше 100 м;
- можливість проїзду транспорту для вивозу сміття у будь-яку пору року.

На території Жовківської територіальної громади немає несанкціонованих сміттєзвалищ. В даний час сміття з території забудови частково знешкоджується на території комунальних підприємств та присадибних ділянках, а частково вивозиться ТОВ «АВЕ-Львів», згідно договорів про надання послуг з вивезення побутових відходів с. Сопошин, проводиться планова санітарна очистка та вивезення сміття. По селу розташовані господарські майданчики з контейнерами для тимчасового збору та зберігання ТПВ.

На території села відсутні худобомогильники та не відбуваються захоронення трупів тварин, які загинули від сибірки, сказу, трихінельозу, емкару, сапу та інших небезпечних інфекційних хвороб тварин невстановленої етіології.

Збирання ремонтних і великогабаритних відходів здійснюється за заявочною системою. Збирання рідких відходів здійснюється за заявочною системою. Вивезення твердих і рідких побутових відходів здійснюється у місця, які попередньо погоджуються із замовником. Утилізація рідких нечистот з вигребів здійснюється на присадибних ділянках.

Утилізація рідких нечистот з вигребів здійснюється на присадибних ділянках.

Сухе побутове сміття, тверді відходи та сміття з вулиць збирається у сміттєзбірники.

На території с. Сопошин передбачаються місця встановлення контейнерів для сміття. Документацією пропонується передбачити окремі контейнери для скла, пластмаси, паперу, металевих банок і харчових відходів, що дасть

						Арк.
						48
Змн.	Арк.	№ докум.	Підпис	Дата		

можливість зменшити навантаження шляхом вилучення за призначенням вторинних матеріалів з подальшим їх переробленням за відповідними технологіями на спеціалізованих підприємствах.

На першу чергу будівництва і розрахунковий період, для періодичного вивезення відходів передбачається 1 сміттевоз на 3 доби (ДБН Б.2.2-12-2019). При нормі сухих відходів – 0,3 т на 1-го мешканця за рік, загальна кількість сміття становить (ДБН Б.2.2-12-2019 п.11.2.1, таблиця 11.2 та таблиця 11.3):

Розрахунковий етап $3447 \times 0,30 = 1\,034,1$ т/рік.

Площа земельної ділянки сміттєзвалища при нормі 0,05 га на 1000 т відходів на рік складе:

Розрахунковий етап $0,05 \times 1,034 = 0,0517$ га.

Розрахунок очікуваного рівня шуму в приміщеннях житлових будинків Денний період

Основним джерелом шуму у населеному пункті є автомобільні дороги, зокрема це автомобільні дороги загального користування державного значення М-09 Тернопіль-Львів- Рава-Руська (на м. Люблін) та Р-15 Ковель- Володимир Волинський – Червоноград -Жовква. Розмір санітарно-захисних зон від даних автомобільних доріг повинен бути підтверджений акустичними розрахунками у відповідності до нормативних документів. Допустимі рівні звуку на території житлової забудови,

Додаток №16 до ДСП №173 від 19.06.96 року.

До дороги зорієнтовані переважно приміщення веранд та кухонь існуючих житлових будинків. До вікон житлових кімнат, розташованих на протилежному боці, віддаль від дороги збільшується до 28,3 м. Вікна в будинках – з роздільними рамами.

1. Віддаль до найближчої смуги руху – 28,3 м

2. $L_{Aекв} = 81$ дБА (шумова характеристика транспортного потоку, згідно з табл.27 СНиП II-12-77)

3. $L_{Aрас} = 7,8$ дБА (зниження рівня шуму в залежності від віддалі між джерелом шуму і розрахунковою точкою, визначаємо по рис.26 СНиП II-12-77)

4. $L_{екр} = 0$ дБА (екран не передбачений)

5. $L_{зел} = 4$ дБА (зниження рівня шуму смугами зелених насаджень, приймаємо по табл. 36 СНиП II-12-77)

6. $L_{ОК} = 32$ дБА (зниження рівня шуму конструкцією вікна, приймаємо по табл.31 СНиП II-12-77)

7. $L_{екв.доп} = 40$ дБА (СН 3077-84 Санитарные нормы допустимого шума в помещениях жилых и общественных зданий и на территории жилой застройки)

$L_{А.пом} = 81 - 7,8 - 0 - 4 - 32 = 37,2$ дБА

8. $L_{Атр.пом} = 37,2 - 40 = -2,8$ дБА (формула 89 стор.39)

Рівень шуму в приміщеннях (37,2 дБА) нищий від допустимого (40дБА). 12 існуючих житлових будинків розташовані ближче розрахункової відстані (18,3 м.), тому для них необхідно передбачити шумозахисний екран. Розташування і висоту екранів необхідно розраховувати окремо для кожного об'єкту на наступних стадіях проектування.

						Арк.
						49
Змн.	Арк.	№ докум.	Підпис	Дата		

Нічний період

До дороги зорієнтовані переважно приміщення веранд та кухонь існуючих житлових будинків. До вікон житлових кімнат, розташованих на протилежному боці, віддаль від дороги збільшується до 28,3 м. Вікна в будинках – з роздільними рамами.

В нічний час інтенсивність руху зменшується на 30 % від денного часу, тому $L_{Aекв}$ приймаємо 56,7 дБА ($81дБА - 30\% = 24,3 дБА$)

1. Віддаль до найближчої смуги руху – 28,3м

2. $L_{Aекв} = 56,7 дБА$

3. $L_{Aрас} = 7,8 дБА$ (зниження рівня шуму в залежності від віддалі між джерелом шуму і розрахунковою точкою, визначаємо по рис.26 СНиП II-12-77)

4. $L_{екр} = 0 дБА$ (екран не передбачений)

5. $L_{зел} = 4 дБА$ (зниження рівня шуму смугами зелених насаджень, приймаємо по табл. 36 СНиП II-12-77)

6. $L_{ОК} = 32 дБА$ (зниження рівня шуму конструкцією вікна, приймаємо по табл.31 СНиП II-12-77)

7. $L_{екв.доп} = 30 дБА$ (СН 3077-84 Санитарные нормы допустимого шума в помещениях жилых и общественных зданий и на территории жилой застройки)

$L_{A.пом} = 56,7-7,8-0-4-32 = 12,9 дБА$

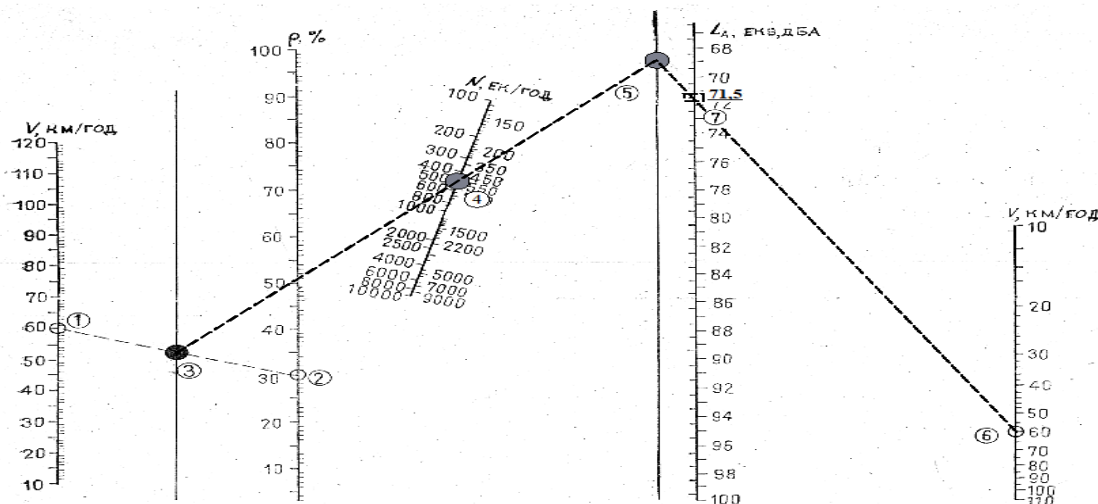
8. $L_{Атр.пом} = 12,9-30 = -17,1 дБА$

Рівень шуму в приміщеннях (12,9 дБА) не перевищує допустимий рівень (30дБА).

Розрахунок очікуваного рівня шуму на території житлових будинків

По монограмі «Рекомендації по розробці розділу «Протишумові заходи в проектно-планувальній документації малих населених місць» Київ Діпроміст, № 5, 1984) визначаємо еквівалентні рівні звуку $L_{Aекв}$ на ділянці даної автодороги. Інтенсивність руху по якій в перспективі очікується до 7000 авт./добу. Рівень шуму від такого потоку для максимальної інтенсивності руху (в годину «пік») 10 % від добової = 700 авт./год, при середній швидкості руху потоку машин 60 км/год та 30 % вантажного і громадського транспорту в загальному потоці, складатиме 72,7 дБА. Допустимий еквівалентний рівень шуму на території житлової забудови вдень 65 дБА (табл. 1,2 СНиП II-12-77 та додаток № 16 до ДСП, прим.1). Рівень шумового дискомфорту становить 7,7 дБА, а територіальний допустимий розрив до житлової забудови біля 26 метрів (рис. 26 СНиП II-12-77). Проектована житлова забудова пропонується на віддалі орієнтовно 50 метрів. На ділянках, де існуюча житлова забудова розташована на ближчій відстані, необхідно передбачити влаштування шумозахисних екранів. Розташування і висоту екранів необхідно розраховувати окремо для кожного об'єкту на наступних стадіях проектування.

						Арк.
						50
Змн.	Арк.	№ докум.	Підпис	Дата		



V - середня швидкість руху екіпажів – 60 км/год;
 ρ - процент вантажного і громадського транспорту в потоці – 30%;
 N – інтенсивність руху в обох напрямках – 500 авт./год;
 1 – 7 – послідовність операцій

Рис. 4.1. Номограма для визначення еквівалентного рівня звуку

ДПТ 1.

Детальний план території, обмеженої ділянкою з кадастровим номером : 4622788800:10:000:0002, що розташована за адресою: Львівська область, Львівський район, на території Жовківської міської ради та ділянкою з кадастровим номером : 4622788800:10:000:0003, що розташована за адресою: Львівська область, Львівський район, на території Жовківської міської ради, з метою зміни їх категорії на наступну: “Землі промисловості, транспорту, зв’язку енергетики, оборони та іншого призначення ” та зміни цільового призначення ділянок на наступне :“Для розміщення та експлуатації основних, підсобних і допоміжних будівель та споруд підприємств переробної, машинобудівної та іншої промисловості “(код КВЦПЗ- 11.02)» розроблено з урахуванням функціонального зонування та ефективного використання території, створення нормальних умов для розміщення підприємства, розподілу потоків транспорту, а також виконання екологічних, санітарних і протипожежних норм на підставі вимог ДБН Б.2.2-12:2019 «Планування та забудова територій» та Державних санітарних правил планування та забудови населених пунктів.

Згідно генерального плану населеного пункту проєктована територія розташовується в межах промислових підприємств IV і V класу шкідливості, від яких встановлюються санітарно-захисні зони 100 м та 50 м.

Проєктом детального плану передбачається зміна цільового призначення земельної ділянки з кадастровий номер 4622788800:10:000:0003, площею 0,9700га, із земель (03.08) для будівництва та обслуговування об'єктів туристичної інфраструктури та закладів громадського харчування на (11.02) для розміщення та експлуатації основних, підсобних і допоміжних будівель та споруд підприємств переробної, машинобудівної та іншої промисловості та земельної ділянки з кадастровим номером 4622788800:10:000:0002, площею 0,9900 га із земель (03.07) для будівництва та обслуговування будівель торгівлі

					Арк.
					51
Змн.	Арк.	№ докум.	Підпис	Дата	

на (11.02) для розміщення та експлуатації основних, підсобних і допоміжних будівель та споруд підприємств переробної, машинобудівної та іншої промисловості. Проектоване функціональне зонування відповідає містобудівній документації вищого рівня генеральному плану села Сопошин.

Даним детальним планом території передбачається зміна цільового призначення двох земельних ділянок та їх об'єднання. На вищевказаних земельних ділянках передбачається будівництво будівель та споруд V-го класу шкідливості. На проєктованій земельній ділянці пропонується будівництво ряду об'єктів виробничого призначення. Зокрема:

- Цех з виготовлення меблів
- Пожежні резервуари
- Димова труба
- Дизельгенератор
- Місце складування дров
- Контрольно-пропускний пункт
- Промислова система аспірації
- Автостоянка для тимчасового зберігання автомобілів (для відвідувачів)
- Комплекс очисних споруд (розрахункова продуктивність до 5 тис.м.куб/добу)
- КТП
- Автостоянка для тимчасового зберігання автомобілів (для працівників)
- Пожежна насосна
- Майданчик для роздільного збору відходів із організацією системи збору

На ділянці опрацювання передбачено внутрішні автомобільні шляхи по кільцевій схемі з влаштуванням майданчиків для розвороту транспортних засобів.

До виробничих, складських будівель та споруд по всій їх довжині повинен бути забезпечений вільний під'їзд з твердим покриттям для пожежних автомобілів: з однієї сторони будівлі або споруди при їх ширині до 18 м та з двох сторін при ширині понад 18 м.

Будівництво інженерних мереж та споруд здійснюється згідно спеціальних проєктів (або розділів проєктів), а об'єми водопостачання, водовідведення та енергоспоживання визначаються технологічними потребами. Інженерні мережі слід прокладати переважно у межах поперечних профілів вулиць і доріг: під тротуарами і розділювальними смугами- інженерні мережі в колекторах, каналах або тунелях; у межах розділювальних смуг – теплові мережі, водопровідні, газопровід та каналізацію.

Водопостачання та водовідведення

Оскільки на сьогоднішній день територія детального плану не забезпечена централізованим водопостачанням та водовідведенням, то на проєктний період основним джерелом водопостачання підприємства передбачено від мереж міста Жовква. Підключення можливе відповідно окремо отриманих ТУ.

Балансоутримувачем місцевої мережі є Комунальне підприємство «Жовківське виробниче управління водопровідно-каналізаційного господарства». Водопостачання здійснюється з Мокротинського водозабору з

свердловин: №1/11253, №2/10900, №3/10901. Для водопостачання на водозаборі в с. Мокротин експлуатуються 3 діючі артезіанські свердловини, одна з яких знаходиться постійно в роботі, а дві інші резервні. Вода із свердловин подається на насосну станцію II- го підйому, звідки напірним водоводом Ø 250 мм подається в резервуари чистої води.

При використанні зазначених систем водопостачання проектного об'єкту призведе до значного скорочення та економії споживання ресурсу води та повторного використання дощових і талих вод.

У зв'язку із відсутністю централізованого водовідведення території проектування, на території проектується комплекс очисних споруд потужністю до 5 тис.м³/добу із санітарно-захисною зоною 20 м (згідно додатку И.3 ДБН Б.2.2-12:2019). На наступних етапах, в ході реалізації положень генерального плану села Сопошин, проектовану територію планується підключити в централізовану мережу каналізації до проектованих очисних споруд села Сопошин.

Після очистки в залежності від технологічних процесів води із комплексу очисних споруд на території підприємства можуть використовуватись в системі оборотного водопостачання підприємств або скидатись в систему побутової місцевої каналізації з подальшим скидом на загальні очисні споруди на перший період до очисних споруд міста Жовкви, а після реалізації проектних рішень села Сопошин до проектованих очисних споруд села Сопошин.

Електропостачання

Електропостачання проектової забудови передбачається від існуючої електророзподільної системи згідно технічних умов експлуатаційних служб. Розподілення електроенергії від проектної трансформаторної підстанції до проектованих будівель прийнято по проектованих повітряних лініях низької напруги 0.4кВ.

На проектованій території підприємства проектується трансформаторна підстанція, у південній частині проектової земельної ділянки поблизу цеху з виготовлення меблів. У якості джерела енергопостачання проектованих земельних ділянок планується існуюча ПС110/35/10кВ, що розташована на південь від проектованих земельних ділянок, на території сусіднього населеного пункту м. Жовква.

Газопостачання.

Джерелом газопостачання (при необхідності) є газопровід високого тиску що проходить в південній частині опрацювання детального плану, в межах червоних ліній автомобільної дороги М 09.

Теплопостачання.

Теплопостачання проектованих об'єктів відбуватиметься індивідуально, згідно розроблених робочих проектів на наступних стадіях проектування.

Інженерна підготовка і захист території.

Проектними пропозиціями висвітлена умовно-принципова схема інженерної підготовки та інженерного захисту території ДПТ, як можливий варіант відводу поверхневих вод з території проектної ділянки. Інженерна

підготовка території виконується з метою покращення санітарно-гігієнічних умов функціонування будівель і включає вертикальне планування для відводу поверхневих вод, інженерний захист від підтоплення.

Організацію поверхневого стоку передбачається здійснити комбінованою водовідвідною системою з влаштуванням дощоприймачів та лотків, перекритих решітками, в комплексі з заходами по вертикальному плануванню. Вертикальне планування території забезпечуватиме допустимі для руху транспорту і пішоходів ухили на під'їздах з раціональним балансом земляних робіт, таким чином, щоб розміщення земляних мас не викликало зсувні та посадочні явища, порушення режиму ґрунтових вод.

Благоустрій території.

Благоустрій території буде проводитися разом з проведенням основних будівельних робіт. При дотриманні санітарних, природоохоронних, будівельних вимог та прийнятих в проектних матеріалах планувальних рішень і належного озеленення прилеглої території очікуваний вплив об'єкта містобудування на оточуюче середовище буде в межах дозволених рівнів і його можна визначити як сприятливий.

Для забезпечення санітарно – гігієнічних та екологічних вимог зони впливу об'єкта містобудування на прилеглі території слід керуватись такими принципами: збереження і раціонального використання цінних природних ресурсів; дотримання нормативів гранично допустимих рівнів екологічного навантаження на природне середовище. Обов'язковий перелік елементів благоустрою повинен відповідати вимогам ДБН Б.2.2-5:2011 «Благоустрій територій».

Поводження з відходами.

Планується удосконалення наявної системи збирання побутових, промислових та будівельних відходів, а також їх транспортування на об'єкти сортування, утилізації та переробки. Зокрема, для забезпечення виконання «Програми поводження з твердими побутовими відходами» (постанова кабінету Міністрів від 04.04.2004 р. № 265) проектом передбачається організація роздільного збору побутових відходів із наступним використанням і утилізацією. Для тимчасового збирання побутових відходів рекомендується використовувати контейнери об'ємом 1,1 м³. Збирання та вивезення побутових відходів у межах території здійснюються спеціалізованими організаціями, які уповноважені на це органом місцевого самоврядування на конкурсних засадах у порядку, встановленому Кабінетом Міністрів України, спеціально обладнаними для цього транспортними засобами. З цією спеціалізованою організацією буде укладений договір у порядку згідно Закону України «Про управління відходами».

Проектом детального плану передбачається влаштування на території проектування майданчиків для роздільного збору відходів із організацією системи збору.

						Арк.
						54
Змн.	Арк.	№ докум.	Підпис	Дата		

	населених пунктів в плані зайнятості населення та поповнення місцевого бюджету податковими надходженнями.
Техногенне середовище	Діяльність об'єкта не чинитиме понаднормового антропогенного впливу на промислові, сільськогосподарські об'єкти, соціальну організацію територій і інші елементи техногенного середовища.

Загальна, зведена оцінка ймовірного впливу реалізації планованої діяльності містобудівної документації на довкілля наведена в табл. 4.7.

Табл. 4.7

Оцінка ймовірного впливу реалізації планової діяльності містобудівної документації на довкілля відповідно до контрольного переліку

№	Чи може реалізація планованої діяльності спричинити:	Очікування впливу			Пом'якшення існуючої ситуації
		Так	Ймовірно	Ні	
Атмосферне повітря					
1.	Збільшення викидів забруднюючих речовин від стаціонарних джерел?	+			
2.	Збільшення викидів забруднюючих речовин від пересувних джерел?		+		
3.	Погіршення якості атмосферного повітря?		+		
4.	Появу джерел неприємних запахів?		+		
5.	Зміни повітряних потоків, вологості, температури або ж будь-які локальні чи регіональні зміни клімату?			+	
Водні ресурси					
6.	Збільшення обсягів скидів у поверхневі води?			+	
7.	Будь-які зміни якості поверхневих вод (зокрема таких показників як температура, розчинений кисень, прозорість, але не обмежуючись ними)?			+	
8.	Збільшення скидання шахтних і кар'єрних вод у водні об'єкти?			+	
9.	Значне зменшення кількості вод, що			+	

	використовуються для водопостачання населенню?				
10.	Збільшення навантаження на каналізаційні системи та погіршення якості очистки стічних вод?			+	
11.	Появу загроз для людей і матеріальних об'єктів, пов'язаних з водою (зокрема таких, як паводки або підтоплення)?			+	
12.	Зміни напрямів і швидкості течії поверхневих вод або зміни обсягів води будь-якого поверхневого водного об'єкту?			+	
13.	Порушення гідрологічного та гідохімічного режиму малих річок регіону?			+	
14.	Зміни напряму або швидкості потоків підземних вод?			+	
15.	Зміни обсягів підземних вод (шляхом відбору чи скидів або шляхом порушення водоносних горизонтів)?			+	
16.	Забруднення підземних водоносних горизонтів?			+	
Поводження з відходами					
17.	Збільшення кількості утворюваних твердих побутових відходів?	+			
18.	Збільшення кількості утворюваних чи накопичених промислових відходів IV класу небезпеки?	+			
19.	Збільшення кількості відходів I- III класу небезпеки?	+			
20.	Спорудження еколого-небезпечних об'єктів поводження з відходами?			+	
21.	Утворення або накопичення радіоактивних відходів?			+	
Земельні ресурси					

22.	Порушення, переміщення, ущільнення ґрунтового шару?	+			
23.	Будь-яке посилення вітрової або водної ерозії ґрунтів?			+	
24.	Зміни в топографії або в характеристиках рельєфу?		+		
25.	Появу таких загроз, як землетруси, зсуви, селеві потоки, провали землі та інші подібні загрози через нестабільність літогенної основи або зміни геологічної структури?			+	
26.	Суттєві зміни в структурі земельного фонду, чинній або планованій практиці використання земель?		+		
27.	Виникнення конфліктів між ухваленнями цілями документа державного планування та цілями місцевих громад?			+	
Біорізноманіття та рекреація					
28.	Негативний вплив на об'єкти природно-заповідного фонду (зменшення площ, початок небезпечної діяльності у безпосередній близькості або на їх території тощо)?			+	
29.	Зміни у кількості видів рослин або тварин, їхній чисельності або територіальному представництві?			+	
30.	Збільшення площ зернових культур або сільськогосподарських угідь в цілому?			+	
31.	Порушення або деградацію середовищ існування диких видів тварин?			+	
32.	Будь-який вплив на кількість і якість наявних рекреаційних можливостей?			+	
33.	Будь-який вплив на наявні об'єкти історико-культурної спадщини?			+	

						Арк.
						58
Змн.	Арк.	№ докум.	Підпис	Дата		

	використання будь-якого виду природних ресурсів?				
46.	Суттєве вилучення будь-якого невідновлюваного ресурсу?			+	
47.	Збільшення споживання значних обсягів палива або енергії?			+	
48.	Суттєве порушення якості природного середовища?			+	
49.	Появу можливостей досягнення короткотермінових цілей, які ускладнюватимуть досягнення довготривалих цілей у майбутньому?			+	
50.	Такі впливи на довкілля або здоров'я людей, які самі по собі будуть значними, але у сукупності можуть викликати значний негативний екологічний ефект, що матиме значний негативний прямий або опосередкований вплив на добробут людей?			+	

Оцінка головних впливів на довкілля та здоров'я населення.

Згідно досліджень науковців за інтенсивністю впливу різних чинників виділяються наступні залежності.

На чинники соціально-економічного характеру, до яких відносяться паління, вживання наркотиків, зловживання алкоголем, праця в шкідливих умовах, нераціональне харчування, стреси, гіподинамія, незадовільні побутові умови та гіперурбанізація припадає 51-52% загального впливу. Чинник стану навколишнього природного середовища (зокрема, забруднення повітря, води, ґрунту, фізичні фактори впливу) охоплює 20-21% впливу. Генетично-біологічні фактори (спадковість, стать тощо) впливають на 19-20%.

На групу факторів, пов'язаних із обсягом і якістю медичного обслуговування (забезпеченість об'єктами медичної інфраструктури та фахівцями, своєчасність та якість лікування, вакцинація, періодичність медичних обстежень, державне фінансування медичної сфери тощо) припадає 8-9% впливу. Серед ризиків впливу на здоров'я населення, які стосуються документа державного планування можна віднести: якість атмосферного повітря та поверхневих і підземних вод на ділянках впливу.

						Арк.
						60
Змн.	Арк.	№ докум.	Підпис	Дата		

5. Зобов'язання у сфері охорони довкілля, у тому числі пов'язані із запобіганням негативному впливу на здоров'я населення, встановлені на міжнародному, державному та інших рівнях, що стосуються документа державного планування, а також шляхи врахування таких зобов'язань під час підготовки документа державного планування

Відповідно до Закону України «Про охорону навколишнього природного середовища» та нормативно-правової бази України документ державного планування повинен враховувати ряд зобов'язань:

– пріоритетність вимог екологічної безпеки, обов'язковість дотримання екологічних стандартів, нормативів та лімітів використання природних ресурсів;

– виконання ряду заходів, що гарантують екологічну безпеку середовища для життя і здоров'я людей, а також запобіжний характер заходів щодо охорони навколишнього природного середовища;

– проектне спрямування на збереження просторової та видової різноманітності та цілісності природних об'єктів і комплексів;

– узгодження екологічних, економічних та соціальних інтересів суспільства на основі поєднання міждисциплінарних знань екологічних, соціальних, природничих і технічних наук та прогнозування стану навколишнього природного середовища;

– забезпечення загальної доступності матеріалів детального плану території та самого звіту СЕО відповідно до вимог Закону України «Про доступ до публічної інформації»;

– надання інформації щодо обґрунтованого нормування впливу планової діяльності на навколишнє природне середовище;

– оцінка ступеня антропогенної зміненості територій, сукупної дії факторів, що негативно впливають на екологічну ситуацію;

– використання отриманих висновків моніторингу та комплексу охоронних заходів об'єкту для виконання можливостей факторів позитивного впливу на охорону довкілля.

Основні зобов'язання у сфері охорони довкілля стосуються заходів щодо охорони земельних ресурсів, лісів, повітряного, водного та ґрунтового середовища.

Комплексні заходи з охорони довкілля ґрунтуються на пропозиціях схем і проектів районного проектування та відповідних розділів прогнозів економічного та соціального розвитку підприємств, схем генеральних планів території.

Охорона та оздоровлення навколишнього природного середовища забезпечується комплексом захисних заходів, в основі яких покладена система державних законодавчих актів та регламентація планування, забудови і благоустрою населених пунктів.

Зобов'язання у сфері охорони довкілля передбачають благоустрій земельної ділянки на якій планується будівництво об'єктів.

Містобудівні заходи забезпечують охорону природного середовища за

						Арк.
						61
Змн.	Арк.	№ докум.	Підпис	Дата		

рахунок раціонального функціонального зонування території, створення санітарно-захисних зон, визначення територій природно-заповідного фонду, забезпечення екологічного балансу природно-ландшафтних та урбанізованих територій.

Основні принципи екологічного захисту навколишнього середовища:

- збереження та раціональне використання цінних природних ресурсів;
- дотримання нормативів гранично допустимих рівнів екологічного навантаження на природне середовище та санітарних нормативів в місцях забудови;
- виділення природно-заповідних, ландшафтних, курортно-рекреаційних, історико-культурних зон з відповідним режимом їх охорони;
- встановлення санітарно-захисних зон для охорони водойм, джерел водопостачання і мінеральних вод, покладів лікувальних грязей, морських пляжів тощо.

Для охорони навколишнього середовища населених пунктів у межах приміських зон на землях лісового фонду формуються «зелені зони» у складі лісопаркової та лісогосподарської частин, місць відпочинку, заповідних об'єктів. Конкретні заходи щодо захисту атмосферного, водного та ґрунтового середовища вживаються відповідно до специфіки окремих джерел забруднення.

Оцінка відповідності проекту детального плану зобов'язанням у сфері охорони довкілля, встановлені на міжнародному рівні та шляхи їх врахування.

Основними напрямками співробітництва України з міжнародними організаціями є: охорона біологічного різноманіття; охорона транскордонних водотоків і міжнародних озер; зміна клімату; охорона озонового шару; охорона атмосферного повітря; поводження з відходами; оцінка впливу на довкілля.

Міжнародні обов'язки Україна у сфері охорони довкілля зафіксовані у таких програмах:

- Конвенція про біологічне різноманіття, (1992 р., м. Ріо-де-Жанейро Бразилія), ратифікована Верховною Радою України 29 листопада 1994 р.;
- Конвенція про водно-болотні угіддя, що мають міжнародне значення головним чином як середовище існування водоплавних птахів (Рамсарська конвенція, м. Рамсар, Іран, 1971 р.);
- Конвенція про збереження мігруючих видів диких тварин (Бонн, 1979 р.);
- Угода про збереження афро-євразійських мігруючих водно-болотних птахів (1995 р.);
- Угоди про збереження кажанів в Європі (1991 р.);
- Конвенція про охорону дикої флори і фауни та природних середовищ існування в Європі (Бернська конвенція);
- Рамкова конвенція ООН про зміну клімату (ратифікована Україною 29 жовтня 1996 р.);
- Європейська конвенція про охорону археологічної спадщини (Валлетта, 1992 р.);

						Арк.
						62
Змн.	Арк.	№ докум.	Підпис	Дата		

- Конвенція про охорону та використання транскордонних водотоків та міжнародних озер (Гельсінкі, 1992), що є чинною в Україні з 1 липня 1999 р. та інші.

На виконання Бернської конвенції в Європі створена мережа територій особливого природоохоронного значення – Смарагдова мережа, важливих для збереження біорізноманіття в країнах Європи і деяких країнах Африки.

Смарагдова мережа України є українською частиною Смарагдової мережі Європи, розробляється з 2009 року. В листопаді 2016 року було затверджено першу версію Смарагдової мережі для України, яка потребує доопрацювання на основі наукових даних. Станом на 01.01.2016 р. мережа займала близько 8% території України і в основному складається з існуючих територій природно-заповідного фонду.

Провідною організацією, яка відповідає за розбудову даної мережі, є Міністерство захисту довкілля та природних ресурсів України. Розробником першої черги Мережі (у 2009-2016 роках) була благодійна організація «Інтерекоцентр» (за цей період підготвлені описи на 271 територію). У період 2017-2019 років проектуванням Смарагдової мережі займається громадська організація «Українська природоохоронна група» (за 2017-2018 розроблено та подано на розгляд Бернської конвенції обґрунтування щодо створення ще 106 територій Мережі). Під час засідання Постійного комітету Конвенції 44-5 грудня 2019 року нові 106 територій були додані до складу мережі (№272-377). Проектом передбачено і створення екологічної мережі.

Екомережа – це складна, різнорівнева, просторова система природних біотичних і абіотичних елементів екосистеми, а також змінених і деградованих ландшафтів, що вимагають збереження або відновлення, у тому числі і шляхом невиснажливого використання. Як впливає з цього визначення, до складу екомережі мають бути включені не тільки території із збереженою природною рослинністю, але й змінені, навіть деградовані, ландшафти, які потребують відновлення.

Територія опрацювання ДДП не знаходиться на територіях Смарагдової мережі України у Львівській області.

Дотримання чинного природоохоронного законодавства та витримані відстані (санітарно-захисні зони, природна рослинність) дозволить звести можливий вплив на біорізноманіття до мінімуму.

						Арк.
						63
Змн.	Арк.	№ докум.	Підпис	Дата		

6. Опис наслідків для довкілля, у тому числі для здоров'я населення, у тому числі вторинних, кумулятивних, синергічних, коротко-, середньо-, та довгострокових (1, 3-5 та 10-15 років відповідно, а за необхідності – 50-100 років), постійних і тимчасових, позитивних і негативних наслідків

Наслідками для довкілля, у тому числі для здоров'я населення вважаються ймовірні наслідки для флори, фауни, біорізноманіття, ґрунту, клімату, повітря, води, ландшафту, природних територій та об'єктів, безпеки життєдіяльності населення та його здоров'я, матеріальних активів, об'єктів культурної спадщини та взаємодія цих факторів.

Вторинні наслідки – це вигоди, які полягають у широкому залученні громадськості до прийняття рішень та встановлення прозорих процедур їх прийняття.

Кумулятивні наслідки – нагромадження в організмах людей, тварин, рослин отрути різних речовин внаслідок тривалого їх використання.

Ймовірність того, що реалізація ДДП призведе до таких можливих впливів на довкілля або здоров'я людей, які самі по собі будуть незначними, і в сукупності матимуть значний сумарний (кумулятивний) вплив на довкілля є незначною.

Синергічні наслідки – сумарний ефект, який полягає у тому, що при взаємодії двох або більше факторів їх дія суттєво переважає дію кожного окремо компоненту.

Коротко-, середньо- та довгострокові (1, 3-5, 10-15 років) наслідки – це наявність акустичних навантажень під час проведення будівельних робіт в короткостроковий період. До довгострокових наслідків можна віднести функціонування існуючих та проєктованих об'єктів, інженерне облаштування та благоустрій території з покращенням соціальних умов проживання мешканців (створення нових робочих місць, фінансові надходження у бюджет громади).

Виконання Проєкту ДДП понаднормативного впливу на довкілля та здоров'я населення не передбачає.

Вплив на клімат і мікроклімат. Боротьба зі зміною клімату і запобігання зміні клімату – це система заходів, спрямована на скорочення викидів парникових газів (далі – ПГ) і стримування процесу зростання середньої глобальної температури атмосфери Землі. Перелік таких заходів визначено міжнародними угодами – Рамковою конвенцією ООН про зміну клімату, Кіотським протоколом до неї, Паризькою кліматичною угодою, а на національному рівні – Концепцією реалізації державної політики у сфері зміни клімату на період до 2030 року, затвердженої розпорядженням Кабінету Міністрів України від 07.12.2016 № 932-р. Для отримання кількісних значень потрібно розрахувати поточні середньорічні сумарні викиди та поглинання ПГ від території чи регіону та оцінити середньорічні сумарні викиди та поглинання ПГ після завершення ДДП. Наразі кількісний вплив на клімат оцінюється в тоннах CO₂-еквіваленту.

Змін кліматичних та мікрокліматичних умов в процесі провадження планованої діяльності не очікується. Передбачається незначне теплове навантаження від транспортно-навантажувальної техніки в процесі підготовчих і основних робіт. Також у процесі виконання цих робіт передбачаються викиди парникових газів незначних обсягів.

Вплив на атмосферне повітря. Передбачаються середньотермінові середньої інтенсивності викиди забруднюючих речовин в атмосферне повітря під час проведення планованої діяльності. Зокрема, можливі викиди: оксиди азоту, оксид вуглецю, речовини у вигляді суспендованих твердих частинок та ін.

Вплив на водні ресурси. Для забезпечення виробничих, господарсько-питних та протипожежних потреб передбачаються системи внутрішнього господарсько-питного водопроводу, побутової каналізації. Скиду господарсько-побутових стоків у природні водойми не передбачається. Відведення дощової і талої води здійснюється по лотках і фосах (канавах) проїздів з подальшим відведенням у каналізаційну мережу підприємства. Водночас, проектом передбачено будівництво очисних споруд. Очищені стоки передбачається використовувати для поливу території і для потреб технічного водопостачання

Відходи. Під час реалізації планової діяльності можливе збільшення кількості утворюваних відходів різних видів. Частина безпечних відходів (побутові відходи) зберігаються в окремих контейнерах в відведеному місці (зона накопичення відходів). Незворотні технологічні відходи, інші відходи передаватимуться на утилізацію та знешкодження спеціалізованим підприємствам відповідно до укладених угод.

Передбачено влаштування контейнерів для роздільного збору відходів. Утилізація відходів виробництва, ТПВ, посліду, підстилкового матеріалу, відходів тваринного походження, виробничих стоків буде здійснюватися на підставі договорів з спеціалізованими компаніями, які мають передбачені установки для утилізації даних відходів, на офіційні місця утилізації.

Вплив на земельні ресурси. Вплив на ґрунти буде надаватися практично на всіх етапах будівництва при виконанні робіт, пов'язаних з прокладкою підземних інженерних мереж, відновленням твердого покриття території, а також в процесі реконструкції будівель та облаштуванні площадки для установки і споруд, виконання вантажнорозвантажувальних операцій, т.д.

Вплив на біорізноманіття та рекреаційні зони. На стан фауни, флори, біорізноманіття вплив під час планової діяльності буде несуттєвий. Під час здійснення виробничої діяльності для виконання заходів по збереженню рослинного світу необхідно керуватися положеннями Закону України «Про рослинний світ». Наземні та повітряні шляхи міграції тварин в районі розташування об'єкту відсутні.

Акустичний вплив. Джерелами шуму та вібрації будуть двигуни будівельних машин та механізмів, проєктованих об'єктів.

								Арк.
								65
Змн.	Арк.	№ докум.	Підпис	Дата				

Вплив на культурну спадщину. Реалізація планованої діяльності не призведе до негативного впливу на наявні об'єкти історико-культурної спадщини.

Вплив на населення та інфраструктуру. Планована діяльність не передбачає появу нових ризиків для здоров'я населення. Здійснення планованої діяльності носитиме позитивний вплив на соціально-економічні умови суміжних з підприємством населених пунктів в плані зайнятості населення та поповнення місцевого бюджету податковими надходженнями.

Екологічне управління, моніторинг. Планована діяльність не передбачає послаблення правових і економічних механізмів контролю в галузі екологічної безпеки.

Кумулятивний вплив. Під кумулятивним впливом розуміється сукупність впливів від реалізації планованої діяльності та інших, що існують або плануються в найближчому майбутньому видів антропогенної діяльності, які можуть призвести до значних негативних або позитивних впливів на навколишнє середовище або соціально-економічні умови. Кумулятивні наслідки – нагромадження в організмах людей, тварин, рослин отрути різних речовин внаслідок тривалого їх використання. Кумулятивні ефекти можуть виникати з незначних за своїми окремими діями факторів, які впливають одночасно протягом тривалого періоду часу поступово накопичуючись, підсумовуючись можуть викликати значні наслідки. Акумуляція впливів відбувається в тому випадку, коли антропогенний вплив або інші фізичні або хімічні впливи на екосистему протягом часу перевершують можливість їх асиміляції або трансформації. Розміри санітарно-захисних зон для промислових підприємств та інших об'єктів, що є джерелами виробничих шкідливостей, слід встановлювати відповідно до діючих санітарних норм. Відповідно до п. 5.4 5. ДСП 173-96 Державні санітарні правила планування та забудови населених пунктів на зовнішній межі санітарно-захисної зони, зверненої до житлової забудови, концентрації та рівні шкідливих факторів не повинні перевищувати їх гігієнічні нормативи (ГДК, ГДР), на межі курортно-рекреаційної зони – 0,8 від значення нормативу.

Синергічні наслідки – сумарний ефект, який полягає у тому, що при взаємодії 2-х або більше факторів їх дія суттєво переважає дію кожного окремо компоненту – відсутні.

Коротко- та середньострокові наслідки (1, 3-5, 10-15 років) наразі відсутні.

Тимчасові наслідки для довкілля – при виконанні підготовчих та будівельних робіт вплив на навколишнє середовище на атмосферне повітря матиме короточасний та локальний характер, викиди здійснюватимуться при роботі ДВЗ будівельних машин та механізмів.

Довгострокові наслідки – при реалізації рішень передбачається поетапне будівництво різних об'єктів соціальної, інженерної та транспортної інфраструктури. При цьому, на кожному етапі, в процесі будівництва та подальшої експлуатації проєктованих об'єктів будуть виникати негативні наслідки у вигляді утворення відходів, емісії поллютантів, утворення зворотних

						Арк.
						66
Змн.	Арк.	№ докум.	Підпис	Дата		

вод. Можливо, потрібно буде проводити видалення зелених насаджень, зняття і складування поверхневого шару ґрунту. Проте, всі ці впливи відносяться до тимчасових і не стануть причиною суттєвого довгострокового погіршення екологічної рівноваги екосистем населеного пункту.

Науково обґрунтований аналіз вторинних, кумулятивних та синергічних наслідків можливий за умови проведення польових досліджень, та щорічного моніторингу, які достовірно визначають масштаб та силу зазначеного впливу та за потреби слугуватимуть для уточнення цілей та заходів документу державного планування. У разі виявлення не передбачених цим Звітом наслідків та для їх запобігання, Замовник має дотримуватись п. 1 ст. 17 Закону України «Про стратегічну екологічну оцінку».

						Арк.
						67
Змн.	Арк.	№ докум.	Підпис	Дата		

7. Заходи, що передбачається вжити для запобігання, зменшення та пом'якшення негативних наслідків виконання документа державного планування

З метою охорони навколишнього природного середовища у даному детальному плані території передбачено виконати ряд планувальних та технічних заходів. Комплекс заходів з запобігання наслідків повинен бути виконаний через дію законів України щодо екологічного стану та санітарно-епідеміологічного контролю території та виконання заходів, передбачених державними, обласними, районними цільовими програмами щодо охорони навколишнього середовища.

Заходи, що покращують стан повітряного басейну:

- здійснення викидів шкідливих речовин через системи вентиляції після очищення в межах допустимих концентрацій;
- проведення додаткових заходів щодо впровадження сучасних виробничих процесів за новітніми технологіями для обґрунтування зменшення санітарно-захисної зони;
- здійснення викидів забруднюючих речовин за наявності дозволу на викиди забруднюючих речовин в атмосферне повітря;
- озеленення зовнішніх доріг та впорядкування зелених насаджень;
- озеленення території проєктованих ділянок.

При будівництві та експлуатації об'єктів повинні бути передбачені наступні заходи:

- не допускати потрапляння нафтопродуктів у ґрунти, зливання паливно-мастильних матеріалів в спеціально відведені та обладнані місця;
- передбачити очищення дощових вод від паливно-мастильних речовин;
- налагодження сучасної системи дощового каналізування;
- облаштування ділянок водопровідних споруд;
- прокладка зовнішніх та внутрішніх комунікацій з урахуванням запобігання можливості витоку води з них у ґрунт і забезпеченням контролю комунікацій, їх ремонту, скидання аварійних вод;
- влаштування щільного дорожнього покриття, що запобігає фільтрації забруднених нафтопродуктами поверхневих вод у ґрунт;
- дотримуватися встановлених лімітів забору води, лімітів використання води, а також санітарних та інших вимог щодо впорядкування своєї території;
- дотримання в межах зон санітарної охорони об'єктів водопостачання;
- забезпечення очистки стічних вод;
- недопускання потрапляння недостатньо-очищених та забруднених стічних вод у водні об'єкти.

Повітряне середовище.

Основні заходи по охороні атмосферного повітря націлені на забезпечення виконання нормативів якості повітря робочої зони і скорочення шкідливих викидів в атмосферу до нормативного рівня від усіх джерел забруднення на всіх стадіях робіт. Для забезпечення нормативного стану атмосферного повітря необхідно передбачити наступні заходи:

						Арк.
						68
Змн.	Арк.	№ докум.	Підпис	Дата		

- забезпечення руху спецтехніки тільки по передбачених та підготованих шляхах.

Водне середовище.

Забезпечити ефективну експлуатацію технічного обладнання та спецтехніки з метою виключення попадання нафтопродуктів (дизпалива і мастил) на земну поверхню і подальшу інфільтрацію у водоносний горизонт.

Виконання цих завдань передбачає наступні заходи:

– підтримання та контроль справного технічного стану обладнання та техніки;

– збір і утилізацію відпрацьованих нафтопродуктів.

Ґрунти.

Повна рекультивация порушених земель має проводитись з урахуванням наступних заходів, щодо зниження впливу:

– відновлення ґрунтового-рослинного покриву

– засіяння ґрунтового покриву трав'янистою рослинністю з метою збереження від вітрової та водної ерозії.

Крім того, відповідно до статті 48 Закону України «Про охорону земель» при здійсненні містобудівної діяльності передбачено заходи щодо:

- максимального збереження площі земельних ділянок з ґрунтовым і рослинним покривом;

- зняття та складування у визначених місцях родючого шару ґрунту з наступним використанням його для поліпшення малопродуктивних угідь, рекультивации земель та благоустрою населених пунктів і промислових зон;

- недопущення порушення гідрологічного режиму земельних ділянок;

- дотримання екологічних вимог, установлених законодавством України, при проектуванні, розміщенні та будівництві об'єктів.

Рослинний та тваринний світ.

Проведення планованої діяльності має проводитись з урахуванням наступних вимог щодо збереження, охорони та захисту флори і фауни в межах району робіт:

- максимальне збереження і захист від пошкоджень рослинності на ділянках, що не входять до ділянки планування;

- забезпечення зниження впливу на тваринний світ за рахунок чіткого дотримання меж СЗЗ, використання сучасної спецтехніки, зменшення шумового впливу при застосуванні шумопоглинаючих екранів;

- рекультивации порушених земель, недопущення розливу нафтопродуктів, а у випадку їх виникнення – оперативної ліквідації.

Шумозахисні заходи:

– використання сучасного низько-шумного технологічного та енергетичного обладнання;

– забезпечення акустичного режиму шляхом застосування будівельно-акустичних засобів захисту від шуму, зокрема застосування звукоізолюючих стін і перегородок в приміщеннях, в яких розміщене обладнання, що є джерелами шуму та вібрацій;

						Арк.
						69
Змн.	Арк.	№ докум.	Підпис	Дата		

– озеленення території.

Заходи по промисловій безпеці і охороні праці.

У процесі провадження планової діяльності необхідно забезпечити:

- безпеку життя і здоров'я персоналу при проведенні підготовчих та основних робіт;

- здійснення систематичної діагностики стану обладнання з застосуванням сучасних технічних засобів;

- вчасне передбачення небезпечних виробничих процесів, отримання експертизи промислової безпеки у встановленому порядку;

- ефективне функціонування системи контролю за станом безпеки на кар'єрі, виконання вимог законодавства, норм, правил, технологічних регламентів по безпечному веденню робіт, пов'язаних з даним видом діяльності;

- розробку і затвердження інструкцій з промислової безпеки для персоналу по кожній ділянці і виду робіт.

У випадку аварійної ситуації вирішальне значення для максимального зменшення збитків матимуть:

- оперативність виявлення джерела забруднення навколишнього природного середовища;

- можливість якнайшвидшого усунення аварійної ситуації і недопущення переходу в катастрофічну.

						Арк.
						70
Змн.	Арк.	№ докум.	Підпис	Дата		

8. Обґрунтування вибору виправданих альтернатив, що розглядалися, опис способу, в який здійснювалася стратегічна екологічна оцінка

З метою розгляду проектних рішень та їх екологічних наслідків під час здійснення стратегічної екологічної оцінки проекту ДДП передбачається розглянути «Нульовий сценарій», без провадження проектних змін та у разі затвердження проекту ДДП.

Альтернатива 1 – затвердження проекту дозволить забезпечити раціональне використання території, розвиток економічної, екологічної та соціальної сфер в даному населеному пункті.

Альтернатива 2. «Нульовий сценарій» – незатвердження проекту. У разі незатвердження документа державного планування та відмови від його реалізації, призведе до неможливості подальшого економічного розвитку населеного пункту. За даною альтернативою подальший стабільний розвиток території є очевидно проблематичним, і ця альтернатива веде до погіршення екологічної ситуації, неефективного використання земельних ресурсів, хаотичної забудови дорожньої та вуличної мережі.

Нульові альтернативи, прийняття яких унеможливить соціально-економічний розвиток регіону та надходження податків у місцеві бюджети було відхилено.

Альтернатива 3. Під час розроблення проекту пропонувалася інша конфігурація проєктованих об'єктів на території. Проте, після проведених консультацій дану альтернативу було відхилено.

Інших альтернативних варіантів проекту не передбачається.

Під час підготовки звіту про стратегічну екологічну оцінку визначено доцільність і прийнятність планової діяльності і обґрунтування економічних, технічних, організаційних, державно-правових та інших заходів щодо забезпечення безпеки навколишнього середовища, а також оцінено вплив на навколишнє середовище в період будівництва та функціонування будівель і споруд, надано прогноз впливу на оточуюче середовище, виходячи із особливостей планової діяльності з урахуванням природних, соціальних та техногенних умов.

Основним критерієм під час стратегічної екологічної оцінки проекту містобудівної документації є її відповідність державним будівельним нормам, санітарним нормам і правилам України, законодавству у сфері охорони навколишнього природного середовища.

Основні методи під час стратегічної екологічної оцінки:

1) аналіз слабких та сильних сторін проекту містобудівної документації з точки зору екологічної ситуації, а саме:

- проаналізовано в регіональному плані природні умови території планової діяльності, включаючи характеристику поверхневих водних систем, ландшафтів (рельєф, родючі ґрунти, рослинність та ін.), гідрогеологічні особливості території та інших компонентів природного середовища;

- розглянуто природні ресурси з обмеженим режимом їх використання, в тому числі водоспоживання та водовідведення, забруднення атмосферного повітря;

- оцінено можливі зміни в природних та антропогенних екосистемах тощо;

2) консультації з громадськістю щодо екологічних цілей;

3) розглянуто способи ліквідації можливих негативних наслідків реалізації проекту;

4) особи, які приймають рішення, ознайомлені з можливими наслідками здійснення запланованої діяльності;

5) отриманні зауваження і пропозиції до проекту містобудівної документації;

6) проведено громадське обговорення у процесі розробки проекту містобудівної документації.

В ході СЕО проведено оцінку факторів ризику і потенційного впливу на стан довкілля, враховано екологічні завдання місцевого рівня в інтересах ефективного та стабільного соціально-економічного розвитку населеного пункту та підвищення якості життя населення.

Ускладнення, що виникали в процесі СЕО:

До ускладнень, що виникали в процесі проведення стратегічної екологічної оцінки можна віднести:

- недостатню кількість статистичних та фактологічних даних щодо соціально-економічної характеристики Львівського району Львівської області та, зокрема такої інформації в розрізі окремих територій;

- відсутність офіційних даних щодо екологічних програм та програм соціально-економічного розвитку, а також відсутність екологічних даних в розрізі окремого населеного пункту.

						Арк.
						72
Змн.	Арк.	№ докум.	Підпис	Дата		

9. Заходи, передбачені для здійснення моніторингу наслідків виконання документа державного планування для довкілля, у тому числі для здоров'я населення

При здійсненні моніторингу основну увагу належить приділяти заходам передбаченим в сфері охорони навколишнього природного середовища. Виконання ряду планувальних і технічних заходів, визначених в проекті «Внесення змін до генерального плану с. Сопошин Жовківської міської ради територіальної громади Львівського району Львівської області», а також заходів, передбачених цільовими регіональними програмами в сфері охорони навколишнього природного середовища є обов'язковою умовою для досягнення стійкості природного середовища до антропогенних навантажень та забезпечення сприятливих санітарно-гігієнічних умов проживання населення.

Комплекс заходів, передбачених для здійснення моніторингу та покращення стану довкілля у тому числі здоров'я населення представлений в регіональних програмах, що були прийняті Львівською обласною радою:

На території Львівської області були затверджені такі регіональні програми:

– Програма охорони навколишнього природного середовища на 2021-2027 роки;

– Обласна програма поводження з небезпечними відходами, затверджена розпорядженням голови Львівської облдержадміністрації.

Моніторинг наслідків виконання документа державного планування для довкілля, у тому числі для здоров'я населення буде здійснюватися з метою забезпечення неухильного дотримання вимог законодавства під час будівництва і експлуатації та втілення всіх заходів щодо мінімізації ймовірних впливів та наслідків на навколишнє природне та соціальне середовище.

Моніторинг повинен відбуватись на декількох рівнях та передбачати можливі екологічні загрози та/або виявляти під час його здійснення впливи, що не були передбачені раніше.

Необхідно здійснювати моніторинг відповідно до Порядку здійснення моніторингу наслідків виконання документа державного планування для довкілля, у тому числі для здоров'я населення, затвердженого постановою Кабінету Міністрів України від 16 грудня 2020 р. № 1272.

Відповідно до п. 5 Порядку, з метою забезпечення систематичності та об'єктивності спостережень за змінами стану довкілля, у тому числі за станом здоров'я населення, замовник визначає:

- зміст заходів, передбачених для здійснення моніторингу, та строки їх виконання;

- кількісні та якісні показники, одиниці їх вимірювання та цільові значення таких показників відповідно до кожного з визначених у звіті про стратегічну екологічну оцінку наслідків виконання документа державного планування для довкілля, у тому числі для здоров'я населення;

- кількісні та якісні показники, одиниці їх вимірювання та цільові значення таких показників для запобігання, зменшення та пом'якшення негативних

наслідків виконання документа державного планування для довкілля, у тому числі для здоров'я населення;

- методи визначення кожного із показників, які дають змогу швидко та без надлишкових витрат їх вимірювати;

- періодичність вимірювання показників, проведення їх аналізу та співставлення із цільовими значеннями;

- засоби і способи виявлення наявності або відсутності наслідків для довкілля, у тому числі для здоров'я населення, з урахуванням можливості виявлення негативних наслідків виконання документа державного планування, не передбачених звітом про стратегічну екологічну оцінку.

Заходи, передбачені для здійснення моніторингу, враховують специфіку документа державного планування, період, на який здійснюється планування, та необхідність здійснення моніторингу на різних стадіях виконання документа державного планування.

Табл. 9.1

Моніторинг наслідків виконання документа державного планування для довкілля, у тому числі для здоров'я населення

№	Екологічні індикатори	Одиниці виміру	Значення
1	Використання водних ресурсів		
1.1	Загальний об'єм забору прісних вод у цілому, в т.ч.:	м ³ /рік	
	об'єм забору прісних поверхневих вод		
	об'єм забору прісних підземних вод		
1.2	Використання прісних вод у цілому, в т.ч.:	м ³ /рік	
	побутово-питні потреби		
	Зрошення		
	Інше		
1.3.	Якість води для питних потреб		
	за хімічними показниками	мг/дм ³ або мкг/дм ³ або Бк/дм ³	
	за бактеріологічними показниками	КУО/100см ³ або БУО/дм ³ або клітини, цисти, яйця в 50 дм ³	
1.3	Об'єм води, що використовується для задоволення господарсько-питних та інших потреб населення в цілому	м ³ /рік/на душу населення	
2	Забруднені стічні води		
2.1	Скидання зворотних вод, усього, в т.ч.:	м ³ /рік	
	у поверхневі водні об'єкти		
	у підземні горизонти		
	у накопичувачі		
2.2	Скидання зворотних вод у поверхневі водні об'єкти, усього, з них:	м ³ /рік	

	нормативно очищених		
	нормативно чистих без очищення		
	Забруднених		
2.3	Скидання забруднених зворотних вод у поверхневі водні об'єкти в цілому, в т.ч.:	% від загального об'єму скинутих стічних вод	
	забруднених зворотних вод без очищення		
	недостатньо очищених зворотних вод		
3	Земельні ресурси		
3.1	Частка озеленених територій	% від загальної території	
3.2	Частка забудованої території	% від загальної території	
3.3	Частка не забудованої території	% від загальної території	
4	Атмосферне повітря		
	Вміст в атмосферному повітрі: NO ₂ , CO, NH ₃ , CH ₂ O, PM (пил) 2.5, PM 10 формальдегідів	мг/м ³ мкг/м ³ мг/м ³	
4.1.	Проведення досліджень атмосферного повітря від діяльності проєктованих підприємств		
5	Загальні витрати твердого палива. усього в т.ч.:		
	Дрова	тис. т/рік	
	Інше	тис. т/рік	
6	Загальне споживання електроенергії		кВт/рік
7	Загальний об'єм споживання газу		м³/рік
9	Поводження з відходами		
9.1	Утворилося, всього за рік ТПВ Від домогосподарств Від виробничої сфери Від сфери послуг	т/рік т/рік т/рік т/рік	
10	Забруднення ґрунтового покриття		
10.1	Забруднення важкими металами (вздовж транспортних артерій та місць скупчення автомобільного транспорту)	мг/кг	
10.2	Забруднення основними органічними та хімічними сполуками ґрунтів с/г використання	мг/кг	

Кількісні та якісні показники, одиниці їх вимірювання та цільові значення таких показників для запобігання, зменшення та пом'якшення негативних наслідків виконання документа державного планування для довкілля, у тому числі для здоров'я населення;

В таблиці 9.2 наведено показники для запобігання, зменшення та пом'якшення негативних наслідків виконання документа державного планування для довкілля, у тому числі для здоров'я населення. Цільові

						Арк.
						75
Змн.	Арк.	№ докум.	Підпис	Дата		

значення показників мають відповідати санітарним нормам та правилам діючим в Україні.

Табл. 9.2

Кількісні та якісні показники, одиниці їх вимірювання та цільові значення таких показників для запобігання, зменшення та пом'якшення негативних наслідків виконання документа державного планування для довкілля, у тому числі для здоров'я населення

№	Показник	Одиниці виміру	Значення
1	Атмосферне повітря		
1.1	Кількість станцій моніторингу якості повітря	одиниць	
2	Водні ресурси		
2.1	організація зон санітарної охорони водних об'єктів	га	
3	Земельні ресурси		
3.1	зняття родючого шару ґрунту при забудові села (площа ділянки зняття ґрунтового шару, м ² / маса знятого ґрунтового шару)	тонн	
4	Поводження з відходами		
4.1	санація території населеного пункту, зокрема: ліквідація несанкціонованих звалищ (маса зібраного сміття різних сортових категорій, /кількість ліквідованих несанкціонованих звалищ)	тонн/одиниць	
5	Здоров'я населення		
5.1	розширення та відновлення рекреаційних територій, зокрема: площа територій рекреаційного використання, із зазначенням спеціалізації рекреаційного використання за видами рекреаційних занять, наприклад, сквер та територія для піших прогулянок, дитячий ігровий майданчик, спортивний майданчик, місце для пікніків, місце для риболовлі, місце для проведення колективного дозвілля тощо	га	
5.2	створення штучних акустичних екранів вздовж автодоріг та застосування звукозахисних споруд або захисних елементів в спорудах першого ешелону забудови	км/одиниць	
5.3	облаштування підтоплених та заболочених понижених територій, що сприятиме зниженню потенційної небезпеки анафелогенності території (площа заболочених ділянок, га/площа облаштованих заболочених ділянок)	га	
5.4	кількість/частка домогосподарств підключених до системи централізованої системи водопостачання на господарсько-питні та протипожежні потреби	одиниць / %	
5.5	створення ефективних шумозахисних лісосмуг вздовж існуючих і проектних автомагістралей: встановлення шумозахисних екранів, створення шумозахисних зелених насаджень в місцях недотримання санітарних розривів між залізничними шляхами та житловою забудовою:	км / одиниць	
6	Зелені насадження		
6.1	збільшення площі зелених насаджень загального користування (площа зелених насаджень загального користування; із зазначенням породного складу насаджень)	га	
6.2	відновлення існуючих та створення нових площ захисних зелених насаджень, зокрема, формування охоронних зелених	га	

	смуг навколо підприємств, які віднесено до V класу шкідливості (площа зелених насаджень зазначеного виду користування, із зазначенням породного складу насаджень)		
6.3	відновлення, впорядкування існуючих прибудинкових зелених насаджень обмеженого та загального призначення, а також зелених насаджень навколо водних об'єктів тощо (площа зелених насаджень зазначеного виду користування, із зазначенням породного складу насаджень)	га	
6.4	поліпшення санітарного стану насаджень, якісного складу лісів (опис породного складу насаджень із зазначенням на їх пило та газостійкість)	опис	

Мінімальна площа озеленення санітарно-захисної зони в залежності від ширини зони повинна складати: до 300 м - 60%, від 300 до 1000 м - 50%, понад 1000 м - 40%.

Методи визначення кожного із показників, засоби і способи виявлення наявності або відсутності наслідків для довкілля, у тому числі для здоров'я населення а також періодичність вимірів, визначаються відповідними акредитованими лабораторіями на договірних засадах.

Цільові значення кількісних та якісних показників, відповідно до кожного з визначених у звіті про стратегічну екологічну оцінку наслідків виконання документа державного планування для довкілля, у тому числі для здоров'я населення, зазвичай встановлюються з метою вимірювання та контролю впливу діяльності проєктованих об'єктів на довкілля та здоров'я населення. Ці показники можуть включати рівень забруднення повітря, води, ґрунту, рівень шуму, викиди токсичних речовин тощо.

Цільові значення кількісних та якісних показників для запобігання, зменшення та пом'якшення негативних наслідків виконання документа державного планування для довкілля, у тому числі для здоров'я населення, передбачаються з метою забезпечення ефективного контролю та управління впливом проєктованих об'єктів. Ці показники можуть включати обсяги зменшення викидів, застосування технологій з низьким рівнем забруднення, встановлення ефективної системи очищення стічних вод, впровадження програми енергоефективності тощо.

Засоби і способи виявлення замовником наявності або відсутності наслідків для довкілля, у тому числі для здоров'я населення, з урахуванням можливості виявлення негативних наслідків виконання документа державного планування, не передбачених звітом про стратегічну екологічну оцінку, можуть включати систему моніторингу, проведення регулярних аудитів, оцінку ризиків та впровадження механізмів звітності. Додатково можуть застосовуватися консультації з експертами, залучення громадських організацій та інших зацікавлених сторін.

Результати моніторингу мають бути доступними для органів влади та громадськості. Моніторинг може бути використаний для:

– порівняння очікуваних і фактичних наслідків, що дозволяє отримати інформацію про реалізацію плану;

						Арк.
						77
Змн.	Арк.	№ докум.	Підпис	Дата		

- отримання інформації, яка може бути використана для поліпшення майбутніх оцінок (моніторинг як інструмент контролю якості СЕО);
- перевірки дотримання екологічних вимог, встановлених відповідними органами влади;
- перевірки того, що план виконується відповідно до затвердженого документа, включаючи передбачені заходи із запобігання, скорочення або пом'якшення несприятливих наслідків.

Моніторинг повинен відбуватись на декількох рівнях та передбачати можливі екологічні загрози та/або виявляти під час його здійснення впливи, що не були передбачені раніше.

						Арк.
						78
Змн.	Арк.	№ докум.	Підпис	Дата		

10. Опис ймовірних транскордонних наслідків для довкілля, у тому числі для здоров'я населення (за наявності)

Даний розділ не розглядається, адже виконання детального плану території не матиме суттєвого впливу на довкілля, враховуючи передбачений вид діяльності та те, що територія опрацювання ДДП розташована на значній відстані від межі сусідніх держав.

								Арк.
								79
Змн.	Арк.	№ докум.	Підпис	Дата				

11. Резюме нетехнічного характеру інформації, розраховане на широку аудиторію

Метою стратегічної екологічної оцінки Проекту Внесення змін до генерального плану с. Сопошин Жовківської міської ради територіальної громади Львівського району Львівської області є необхідність оцінювання наслідків виконання документів державного планування, сприянні сталому розвитку шляхом забезпечення охорони навколишнього середовища, безпеки життєдіяльності та охорони здоров'я населення, а також в інтегруванні екологічних вимог під час розроблення та затвердження ДДП.

Генеральний план розробляється та затверджується в інтересах відповідної територіальної громади з урахуванням державних, громадських та приватних інтересів та визначає основні принципи і напрямки планувальної організації та функціонального призначення території, формування системи громадського обслуговування населення, організації інженерно-транспортної інфраструктури, інженерної підготовки території.

Містобудівну документацію розроблено на підставі наступних вихідних даних та проектних матеріалів:

– Рішення Жовківської міської ради №115 від 31.03.2023 р. "Про надання дозволу на внесення змін до генерального плану с. Сопошин Жовківської міської ради Львівського району львівської області";

– Договір на розроблення містобудівної документації №43, укладений із Жовківською міською радою;

– Завдання на розроблення внесення змін до генерального плану с. Сопошин;

– План топографічного знімання М 1:2 000, який виконаний ТзОВ «Західземлепроект» у 2023 році, з нанесеними та погодженими службами балансоутримувачами інженерними мережами;

– Генеральний план с.Сопошин, розроблений у 2015 році ТзОВ «Карпати-АрхПроект»;

– Проект внесення змін до генерального плану с.Сопошин, розроблений у 2020 році ТзОВ «Карпати-АрхПроект»;

– Детальні плани території розроблені у період 2020-2023 років;

– Інших додаткових матеріалів наданих замовником.

Передбачається, що на розрахунковий період територія с. Сопошин збільшиться на 631,98 га., сьогодні існуюча площа населеного пункту складає 452,14 га., внесенням змін до генерального плану с. Сопошин пропонується збільшити її до 1084,13 га.

При розробці внесення змін до генерального плану с.Сопошин пропонується проектування 7 житлових кварталів індивідуальної житлової забудови, а також виділяється територія для будівництва багатоквартирної житлової забудови. Загальна площа кварталів становитиме 132,32 га., території для розміщення багатоквартирної забудови – 2,05 га. на яких передбачається розселити 1797 чоловік.

						Арк.
						80
Змн.	Арк.	№ докум.	Підпис	Дата		

Також проектом передбачається виділення території для влаштування потужного промислового вузла у північній та північно-західній частині, загальною площею 153,53 га, де можна розмістити об'єкти різного класу шкідливості та різної класифікації. Також проектується ще одна промислова зона у південно-західному напрямку, де на даний час вже розташовуються виробничі території села Сопошин, а також сусіднього міста Жовква. Загальна площа даної зони становитиме – 55,09 га.

Відповідно до проектних рішень попереднього генерального плану, у проектні внесення змін залишається незмінною пропозиція, щодо будівництва об'їзної автомобільної дороги, з влаштуванням автомобільної розв'язки. При магістральних автомобільних дорогах резервується територія транспортної інфраструктури. У проекті також пропонуються території для влаштування об'єктів рекреаційного призначення, створення місць відпочинку для населення с. Сопошин та сусідніх населених пунктів громади.

Проектні рішення внесення змін до генерального плану мають комплексний характер, оскільки передбачають формування повноцінного життєвого середовища шляхом комплексного освоєння території населеного пункту: здійснення інженерної підготовки території, спорудження зовнішніх інженерних і транспортних мереж та споруд, об'єктів соціальної сфери, житлових будинків, благоустрою території, визначення виробничих територій для створення нових робочих місць, а також рекреаційних територій для забезпечення мешканців місцями короткочасного та тривалого відпочинку.

У звіті про стратегічну екологічну оцінку ДДП проведено оцінку наслідків виконання проекту на навколишнє природне середовище, у тому числі для здоров'я населення та зобов'язань у сфері охорони довкілля і заходів, що передбачається вжити для запобігання, зменшення та пом'якшення негативних наслідків виконання документа державного планування, а також заходів щодо моніторингу цих наслідків.

На основі статистичної інформації, адміністративних даних, результатів досліджень було охарактеризовано поточний стан довкілля населених пунктів, стан довкілля та умови життєдіяльності населення на територіях, що ймовірно зазнають впливу внаслідок виконання документа державного планування.

В процесі проведення стратегічної екологічної оцінки було виявлено ймовірні проблеми та наслідки для навколишнього середовища, що полягають в забрудненні атмосферного повітря внаслідок будівництва об'єктів, впливі на ґрунтове середовище при розробці будівельного майданчика; прокладанні комунікацій; будівництві та влаштуванні об'єктів.

З метою охорони навколишнього природного середовища у даному ДДП передбачено виконати ряд планувальних та технічних заходів: заходи щодо охорони атмосферного повітря, щодо захисту водного та ґрунтового середовищ, шумозахисні заходи та заходи щодо охорони праці та пожежної безпеки. Запропоновано комплекс заходів, передбачених для здійснення моніторингу та покращення стану довкілля у тому числі здоров'я населення. Транскордонних наслідків виконання документа державного планування не очікується.

СПИСОК ВИКОРИСТАНИХ ДЖЕРЕЛ

1. ДБН Б.2.2-12:2019 «Планування і забудова територій»;
2. ДБН Б.1.1-14:2021 Склад та зміст містобудівної документації на місцевому рівні
3. ДБН Б.2.2-5:2011 «Благоустрій територій»
4. ДБН В.2.3-5:2018 «Вулиці та дороги населених пунктів»
5. ДБН В.2.5-74:2013 «Водопостачання. Зовнішні мережі та споруди. Основні положення проектування»
6. ДБН В.2.5-75:2013 «Каналізація. Зовнішні мережі та споруди. Основні положення проектування»
7. ДБН В.2.4.-2-2005 «Полігони твердих побутових відходів. Основні положення проектування»
8. ДСН 3.3.6.037-99 «Санітарні норми виробничого шуму, ультразвуку та інфразвуку»
9. Закон України «Про управління відходами»
10. Закон України «Про генеральну схему планування території України»
11. Закон України «Про екологічну мережу України»
12. Закон України «Про основи містобудування»
13. Закон України «Про Основні засади (стратегію) державної екологічної політики України на період до 2030 року»
14. Закон України «Про охорону атмосферного повітря»
15. Закон України «Про охорону земель»
16. Закон України «Про охорону навколишнього природного середовища»
17. Закон України «Про оцінку впливу на довкілля»
18. Закон України «Про регулювання містобудівної діяльності»
19. Закон України «Про рослинний світ»
20. Закон України «Про стратегічну екологічну оцінку»
21. Закон України «Про тваринний світ»
22. Земельний, Водний та Лісовий кодекси України
23. Наказ Міністерства охорони здоров'я України № 173 від 19.06.96 «Про затвердження Державних санітарних правил планування та забудови населених пунктів»
24. Національний план управління відходами до 2033 року
25. Природні умови та природні ресурси Львівщини: монографія / за заг. ред. д-ра геогр. наук, проф. М. М. Назарука. – Львів: Видавництво Старого Лева, 2018. – 592 с.
26. Стратегія розвитку Львівської області на період 2021-2027 років
27. Території, що пропонуються до включення у мережу Емеральд (Смарагдову мережу) України («тіньовий список», частина 2) / Кол. авт., під ред. Борисенко К. А., Куземко А. А. – Київ: «LAT & K», 2019. – 234 с.

						Арк.
						82
Змн.	Арк.	№ докум.	Підпис	Дата		

Відомості про авторів

Назва проекту	Посада	Ініціали, прізвища	Підпис
<p style="text-align: center;">Звіт про стратегічну екологічну оцінку Проекту Внесення змін до генерального плану с. Сопошин Жовківської міської ради територіальної громади Львівського району Львівської області</p>	Директор	Костирка В.І.	
	Інженер- проектувальник	Бота О.В.	

										Арк.
Змн.	Арк.	№ докум.	Підпис	Дата						83

ДОДАТКИ

						Арк.
						84
Змн.	Арк.	№ докум.	Підпис	Дата		

ДОДАТОК А

Державний реєстр артезіанських свердловин

Інформація щодо артезіанської свердловини

Код артезіанської свердловини 106135
 Дата внесення до реєстру 10-12-2021

Водокористувач

Найменування / ПІБ ДП "ЗАХІДУКРГЕОЛОГІЯ"
 ЄРДЮУ/РНОКПП 01432606
 Поштова адреса 79018 м. Львів, вул. Героїв УПА №33
 Телефон, e-mail (067)-794-28-73 dp_zug@i.ua
 Артезіанська свердловина № 7000
 Дата складання опису 10-12-2021

Розділ 1. Загальні дані про артезіанську свердловину

Дата початку експлуатації 01-01-1989
 Тип свердловини Пошуковий
 Призначення Моніторинг підземних вод
 Тип води за використанням Задокляний (10-12-2021)
 Стан свердловини, дата Задокляний (10-12-2021)
 Положення на місцевості
 Спосіб буріння Буріння колонкове
 Географічні координати
 Тип координат СК-42
 Широта (градуси, мінута, секунди) 50 4 39
 Довгота (градуси, мінута, секунди) 23 59 14.2
 Водонасний горизонт, що експлуатується Водонасний девонський теригенно-карбонатний горизонт
 Глибина свердловини, м 1260.000 01-01-1989
 Дебіт (Q), м³/добу 1158.000 01-01-1989
 Зниження рівня (S) , м 12.000 01-01-1989
 Питомий дебіт (Q/S), м³/добу 96.500 01-01-1989
 Статичний рівень, м 15.000 01-01-1989

Розділ 2. Дані про спеціальний дозвіл на користування надрами

Розділ 3. Дозвіл на спеціальне водокористування

Розділ 4. Зона суворого режиму (1 пояс санітарної охорони)

Характеристика санітарної зони Свердловина подвійна
 Форма санітарної зони Квадрат
 Розмір санітарної зони 30 x 30
 Наявність огороження Відсутнє

Розділ 5. Опис порід

№ ш	Геологічний індекс	Назва породи	Глибина покриву, м		
			від	Глибина підшви, м до	Потужність, м
1		Пісок	0.00	3.00	3.00
2		Мергель тріщинуватий	3.00	500.00	497.00
3		Вапняк окременілий	500.00	684.00	184.00
4		Пісковик	684.00	690.00	6.00
5		Перешарування алевроліту та гравеліту	690.00	706.20	16.20
6		Вапняк	706.20	738.50	32.30
7		Доломіт	738.50	747.00	8.50
8		Вапняк	747.00	847.60	100.60
9		Доломіт	847.60	872.80	25.20
10		Глина	872.80	910.90	38.10
11		Глина з пропінками артезітів	910.90	932.90	22.00
12		Конгломерат дрібногальковий	932.90	943.60	10.70
13		Вапняк	943.60	1260.00	316.40

Розділ 6. Обсадка

№ ш	Діаметр, мм	Глибина, м	
		від	до
1	323.0	0.00	15.00
2	244.0	0.00	123.00
3	168.0	0.00	662.00
4	127.0	645.00	950.00

Розділ 7. Обладнання артезіанської свердловини

Дата встановлення насоса
 Тип фільтра
 Щільний
 Марка насоса
 Інтервал установки робочої частини, м
 № від до
 1 870 950
 Глибина завантаження, м
 Дата встановлення
 Дата атестації

JS-100

10-12-2021

10-12-2021

Розділ 8. Інші відомості про артезіанську свердловину

Додатки

№	Дата введення	Назва документа ім'я файла
104757	10-12-2021	Паспорт свердловини 104(757_sv_7000.PDF
104770	10-12-2021	Опис 104(770_опис_7000.pdf

						Арк.
						86
Змн.	Арк.	№ докум.	Підпис	Дата		

ДОДАТОК Б

Міністерство екології та природних ресурсів України
Міністерство регіонального розвитку, будівництва та житлово-комунального
господарства України

Паспорт свердловини
на воду № 7000

Назва об'єкту: *тип.340*
м.Жовква Львівської області

Львів - 1989

*Корисна копалина №1, мінерал життя - вода, вимагає дбайливого і
ощадливого відношення до її підземних запасів.
Охорона і господарське використання підземних вод України - обов'язок кожного.*

						Арк.
						87
Змн.	Арк.	№ докум.	Підпис	Дата		

II. СВЕРДЛОВИНА № 7000

1. Місце реєстраційної адміністративної прина́вка свердловини:
1100м від м.Жовтва Львівської області
2. Географічні координати свердловини: _____
3. Належність свердловини: _____
4. Призначення свердловини (відповідно до потреб водокористувача):
позовк колекторів для захоронення шахтних вод
5. Буріння свердловини виконувалось за проектом: _____
тит 340
6. Для відновлення напартів (фактичні/функціоні) матеріали, результати геофізичних досліджень: _____
7. Експлуатаційна свердловина пробурена: _____
Яворіською ГРП Львівської ГРЕ
8. Глибина свердловини: _____
1260,0 м.
9. Початок буріння _____ 19 89 р.
Закінчення буріння _____ 19 89 р.
Буріння виконувалось (спосіб буріння): _____ шпіндельний
Бурова установка (тип): _____ ЗіФ 1200МР
Буровим майстром (ПІБ): _____ Кисилевичес М.
Буріння свердловини виконувалось таким діаметром:

D = <u>393,7</u> мм	від <u>0,0</u> м	до <u>15,0</u> м
D = <u>293,3</u> мм	від <u>15,0</u> м	до <u>123,0</u> м
D = <u>215,9</u> мм	від <u>123,0</u> м	до <u>662,0</u> м
D = <u>146,0</u> мм	від <u>662,0</u> м	до <u>950,0</u> м
D = <u>93,0</u> мм	від <u>950,0</u> м	до <u>1260,0</u> м
10. Свердловина закріплена обсадними трубами:

D = <u>323,9</u> мм	від <u>0,0</u> м	до <u>15,0</u> м
D = <u>244,5</u> мм	від <u>0,0</u> м	до <u>123,0</u> м
D = <u>168,3</u> мм	від <u>0,0</u> м	до <u>662,0</u> м
D = <u>127,0</u> мм	від <u>645,0</u> м	до <u>950,0</u> м
11. Від глибини 950,0 м до глибини 1260,0 м, свердловина пройдена діаметром 93,0 мм і обсадними трубами не закріплена.
12. У свердловині встановлений фільтр (тип фільтра) _____ щільний
з робочою частиною 1-го ярусу діаметром 127 мм, що встановлений в інтервалі 870-950 м
2-го ярусу діаметром _____ мм, що встановлений в інтервалі _____ м.
Загальна довжина робочої частини фільтра 1-го ярусу 80,0 м, 2-го ярусу _____ м і т. д.
Надфільтрові труби довжиною 225,0 м, діаметром 127,0 мм, що встановлений в інтервалі
від 645,0 до 870,0 м. Вістійник довжиною _____ м, діаметром _____ мм
встановлений від глибини _____ м до глибини _____ м. На надфільтрових трубах
установлений _____ пробкою (заглушкою). Робоча частина фільтра в інтервалі _____ м
обсилана гравієм.
13. Проведена цементация обсадних колон:

D = <u>323,9</u> мм	від <u>15,0</u> м	до <u>0,0</u> м
D = <u>244,5</u> мм	від <u>123,0</u> м	до <u>0,0</u> м
D = <u>168,3</u> мм	від <u>662,0</u> м	до <u>0,0</u> м
D = <u>127,0</u> мм	від <u>645,0</u> м	до <u>950,0</u> м

посаджена "епотай"
14. Герметизация гирля свердловини _____ обладнано оголовком для подальших гідрогеологічних досліджень

II. СВЕРДЛОВИНА № 7000

1. Місце реєстраційної адміністративної принайма свердловини:
1100м від м.Жовтва Львівської області
2. Географічні координати свердловини: _____
3. Належність свердловини: _____
4. Призначення свердловини (відповідно до потреб водокористувача):
позовк колекторів для захоронення шахтних вод
5. Буріння свердловини виконувалось за проектом: _____
тит 340
6. Для відновлення напартів (фактичні(фонційні) матеріали, результати геофізичних досліджень):
Яворіською ГРП Львівської ГРЕ
7. Експлуатаційна свердловина пробурена: _____
8. Глибина свердловини: 1260,0 м.
9. Початок буріння _____ 19 89 р.
Закінчення буріння _____ 19 89 р.
Буріння виконувалось (спосіб буріння): _____ шпіндельний
Бурова установка (тип): _____ 31Ф 1200MP
Буровим майстром (ПІБ): _____ Кисилевичес М.
Буріння свердловини виконувалось таким діаметром:

D = <u>393,7</u> мм	від <u>0,0</u> м	до <u>15,0</u> м
D = <u>293,3</u> мм	від <u>15,0</u> м	до <u>123,0</u> м
D = <u>215,9</u> мм	від <u>123,0</u> м	до <u>662,0</u> м
D = <u>146,0</u> мм	від <u>662,0</u> м	до <u>950,0</u> м
D = <u>93,0</u> мм	від <u>950,0</u> м	до <u>1260,0</u> м
10. Свердловина закріплена обсадними трубами:

D = <u>323,9</u> мм	від <u>0,0</u> м	до <u>15,0</u> м
D = <u>244,5</u> мм	від <u>0,0</u> м	до <u>123,0</u> м
D = <u>168,3</u> мм	від <u>0,0</u> м	до <u>662,0</u> м
D = <u>127,0</u> мм	від <u>645,0</u> м	до <u>950,0</u> м
11. Від глибини 950,0 м до глибини 1260,0 м, свердловина пройдена діаметром 93,0 мм і обсадними трубами не закріплена.
12. У свердловині встановлений фільтр (тип фільтра) _____ щільний
з робочою частиною 1-го ярусу діаметром 127 мм, що встановлений в інтервалі 870-950 м
2-го ярусу діаметром _____ мм, що встановлений в інтервалі _____ м.
Загальна довжина робочої частини фільтра 1-го ярусу 80,0 м, 2-го ярусу _____ м і т. д.
Надфільтрові труби довжиною 225,0 м, діаметром 127,0 мм, що встановлений в інтервалі
від 645,0 до 870,0 м. Вістійник довжиною _____ м, діаметром _____ мм
встановлений від глибини _____ м до глибини _____ м. На надфільтрових трубах
установлений _____ пробкою (заглушкою). Робоча частина фільтра в інтервалі _____ м
обсилана гравієм.
13. Проведена цементация обсадних колон:

D = <u>323,9</u> мм	від <u>15,0</u> м	до <u>0,0</u> м
D = <u>244,5</u> мм	від <u>123,0</u> м	до <u>0,0</u> м
D = <u>168,3</u> мм	від <u>662,0</u> м	до <u>0,0</u> м
D = <u>127,0</u> мм	від <u>645,0</u> м	до <u>950,0</u> м

посаджена "епотай"
14. Герметизация гирля свердловини _____ обладнано оголовком для подальших гідрогеологічних досліджень

VII. ГІДРОГЕОЛОГІЧНИЙ ВИСНОВОК ПО АРТЕЗІАНСЬКІЙ СВЕРДЛОВИНІ № _____

Свердловини розкритий девонський водоносний горизонт, представлений валяками і пісковиком.
Дебіт свердловини 1158 м³ /добу при пониженні 12,0м.

Статичний рівень = 15,0 м

За хімічним складом вода хлоридно-сульфатна насичена сірководнем з мінералізацією 26-35 г/дм³.

При експлуатації свердловини обов'язково облаштовувати зону санітарної охорони 1-го поєсу.

Рекомендації по експлуатації артезіанської свердловини № _____ (періодичність техоглядів, заміна та профілактика насосів кислотною та іншими обробками, ремонти артезіанської свердловини)

РЕЖИМ ЕКСПЛУАТАЦІЇ:

Профілактику, техогляд і заміну насоса здійснювати згідно інструкції, яка додається до паспорту насоса. Насос для профілактичного ремонту і заміни зношених деталей демонтувати одна рази в рік. Якщо насос працює періодично - через дев'ять місяців.

ЗАБОРОНЯЄТЬСЯ:

- 1 Експлуатація свердловини з дебітом більшим за вказаний у паспорті
- 2 Після тривалої перерви експлуатувати з максимальним дебітом.
- 3 Залишати свердловину без нагляду.
- 4 Доручати роботи по моніторингу-демонтажу насоса та ремонту свердловини неспеціальним організаціям.

						Арк.
						91
Змн.	Арк.	№ докум.	Підпис	Дата		

X. ЗОНА САНІТАРНОГО РЕЖИМУ

Зона суворого режиму (1-й пояс санітарної охорони) _____ м
(є, немає)

Розміри зони суворого режиму 30x30 м, тип огороження _____

Споруди у межах зони розмішування: _____

XI. ВІДОМОСТІ ПРО РЕМОНТ АРТЕЗІАНСЬКОЇ СВЕРДЛОВИНИ № _____
(заповнюється власником свердловини або виконавцем ремонтних робіт)

Стан артезіанської свердловини у процесі її експлуатації (ступінь замулення стовбура, піскування) _____

Дані про зміну динамічного рівня, дебіту та якості води в процесі експлуатації артезіанської свердловини або за певні періоди _____

Ремонт артезіанської свердловини виконали _____
(найменування/ПІБ виконавця ремонтних робіт)

Терміни виконання ремонту: початок _____ 19 __ р.
закінчення _____ 19 __ р.

У процесі ремонту виконані такі роботи _____

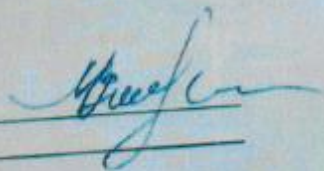
Зміна конструкції в результаті ремонту _____

Результати дослідної відкачки після ремонту та режим експлуатації, що рекомендується:

ПОКАЗНИКИ СВЕРДЛОВИНИ:

Статичний рівень води: +15,0 м
Динамічний рівень води: +3,0 м
Пониження: 12,0 м
Дебіт: 1138,0 м³/добу
Питомий дебіт: 96,5 м³/добу
Рекомендований дебіт: _____ м³/год

Буровий майстер: Кисилчирик М.
Гідрогеолог: _____



З умовами свердловини ознайомлений _____

Свердловина № _____ зареєстрована в Львівській ГРЕ ДП «Західургеологія»
_____ 20__ р. Регістраційний № _____

посида: Гол.гідрогеолог Львівської ГРЕ ДП «Західургеологія»
підпис: _____ Ривак Т.Д.

ДОДАТОК В

МІНІСТЕРСТВО ОХОРОНИ ЗДОРОВ'Я УКРАЇНИ УКРАЇНСЬКИЙ НАУКОВО-ДОСЛІДНИЙ ІНСТИТУТ МЕДИЧНОЇ РЕАБІЛІТАЦІЇ ТА КУРОРТОЛОГІЇ

65014, м. Одеса - 14, Лермонтовський пров.. 6
Телефони: директор (048)728-06-53, заст. директора (0482) 30-17-31
Тел./факс: (048) 728-62-41

№ 525 від 25.05.11

Рогуцькій В.П.
м.Львів,
вул. Крип'якевича, 16а/9

Надсилаємо результати досліджень підземних вод свердловини № 7000, розташованої в с. Сопошин Жовківського району Львівської області.
За результатами фізико-хімічних досліджень свердловиною № 7000 виводяться бромні сульфатно-хлоридні натрієві води високої мінералізації (28,4 г/дм³), лужні (рН 8,75 од. рН).

Склад води визначається наступною формулою:

Вг 39,84 М 28,40 $\frac{Cl\ 73\ SO_{4,26}\ (HCO_3 + CO_3)\ 1}{(Na+K)\ 86\ Ca\ 9\ Mg\ 5}$ рН 8,75 Т °С

В мінеральній воді свердловини № 7000 виявлено вміст біологічно активного компоненту бром у концентрації, що перевищує бальнеологічну норму (39,84 мг/дм при бальнеологічній нормі 25,0 мг/дм), таким чином вода є бромною.

Такі біологічно активні компоненти і сполуки як йод, метакремнієва кислота, орто-борна кислота в дослідженій воді містяться в концентраціях, що не досягають бальнеологічних норм. Результатами хімічних досліджень виявлено також залишкову кількість сірководню. Для виявлення реального вмісту сірководню необхідно проводити визначення цього компоненту безпосередньо на свердловині при польових дослідженнях.

Вміст санітарно-хімічних показників (нітрат-, нітрит-іони, іони амонію), нормованих компонентів та сполук (кадмій, ртуть, селен, свинець, хром, мідь, уран, радій, миш'як, цинк, ванадій, фтор, стронцій, феноли) у воді не перевищує гранично допустимих концентрацій для мінеральних лікувальних вод.

Після проведення **повного комплексу робіт** щодо медико-біологічної оцінки якості та цінності відповідно до "Порядку здійснення медико-біологічної оцінки якості та цінності природних лікувальних ресурсів, визначення методів їх використання" (затверджено МОЗ України наказом від 02.06.2003 р. за № 243, зареєстровано Міністерством юстиції України 29 серпня 2003 р.

						Арк.
						94
Змн.	Арк.	№ докум.	Підпис	Дата		

за № 752/8073) мінеральна вода свердловини № 7000 с. Сопошин Жовківського району Львівської області може використовуватися для зовнішнього застосування при бальнеолікуванні як мінеральна лікувальна вода.

Додаток:

Хімічний аналіз води свердловини № 7000 – 2 примірники.

Директор УкрНДІ МР та К,
д.м.н., професор,
засл.д.н.т. України

К. Д. Бабов

Виконавець
Солодова Л. Б. тел. 8 (0482) 32-82-01

						Арк.
						95
Змн.	Арк.	№ докум.	Підпис	Дата		

Санітарно-хімічні показники, мг/дм
Натуральна

Нітрит-іони 1,609 Нітрат-іони <0,34 Іони амонію 3,72

Специфічні біологічно активні компоненти та сполуки, мг/дм

Йод	1,59	Залізо закисне
Бром	39,84	Залізо окисне
Метакремнієва кислота	1,00	Радон, Бк/л
Ортоборна кислота	6,60	Вуглець органічний
Миш'як		Двоокис вуглецю
		Сірководень

Показники безпеки, мг/дм

Кадмій	<u>0,00059</u>	Миш'як	<u>0,0587</u>
Ртуть	<u>< 0,001</u>	Цинк	<u>0,0601</u>
Селен	<u>< 0,0001</u>	Ванадій	<u>0,0948</u>
Свинець	<u>0,0211</u>	Фтор	<u>0,92</u>
Хром	<u>0,0019</u>	Стронцій	<u>1,38</u>
Мідь	<u>0,0111</u>	Феноли	<u>< 0,0005</u>
Уран	<u>< 2x10⁻³</u>		
Радій	<u>< 1,1 x10⁻⁹</u>		

Виконавці: *Григор*

Керівник Українського державного
центру стандартизації і контролю
якості природних і преформованих
засобів, к.х.н.



(підпис)

О.М.Нікіпелова

						Арк.
						96
Змн.	Арк.	№ докум.	Підпис	Дата		